

# Étude de cas: Le pétrole, enjeu géopolitique du monde actuel

## Niveau et thème du programme :

Cette étude de cas est mise en œuvre dans la deuxième partie du programme de la classe de 3<sup>ème</sup> : « Elaboration et organisation du monde d’Aujourd’hui ». Cette partie est comme l’indiquent les Instructions Officielles, essentiellement géographique.

## Place dans la progression :

Cette séquence intervient au début du Chapitre 4 : « Géographie politique du monde actuel » et permet à partir d’un enjeu majeur : le pétrole, de mieux appréhender la complexité du monde actuel.

Une fois cette étude effectuée, les élèves définiront les grandes dynamiques géopolitiques actuelles puis élargiront leur étude à l’aide de deux cartes : les organisations internationales et les zones de conflits.

## Volume horaire :

3 heures en salle multimédia puis une quatrième heure pour élargir le sujet.

## Problématique :

La géographie du commerce du Pétrole et ses enjeux sont-ils représentatifs ou non du fonctionnement du monde actuel ?

## Pré requis :

- **Discipline :**

Cette étude de cas intervient à la fin de la partie 2 du programme de troisième. Les élèves possèdent donc déjà une connaissance de l’histoire du monde du début du XX<sup>ème</sup> siècle à nos jours. Ils connaissent également les grandes dynamiques géographiques mondiales (courants d’échanges, mobilité des hommes, mondialisation de l’économie, inégalités de richesse, organisation économique du monde)

## Objectifs notionnels et factuels :

Les notions abordées au cours de cette étude de cas sont celles de réseaux, de mondialisation et de puissance.

## Organisation matérielle nécessaire :

- Disposer d’une salle multimédia avec un accès à Internet (ADSL), un logiciel de traitement de texte (Word ou Open Office) et un logiciel de travail d’image ([Photofiltre](#)). Cette séquence ne nécessite aucun achat de logiciel car elle ne met en œuvre que des logiciels gratuits : Open office, Photofiltre pour la mise en œuvre et FrontPage pour la création.
- Compétences de l’enseignant :
  - **Pour la création**, une bonne connaissance d’un logiciel de traitement de texte est nécessaire (Word ou Open office). La mise

Service des technologies et des systèmes d’information / Sous direction des technologies III.1 de l’information et de la communication

en page et l'intégration des documents sous la forme d'une page WEB peut se faire rapidement avec [FrontPage express](#) qui ressemble beaucoup à Word dans le fonctionnement.

- **En tant que simple utilisateur**, aucune compétence particulière outre la connaissance d'un traitement de texte n'est nécessaire.

## Démarches et Phases de la séquence :

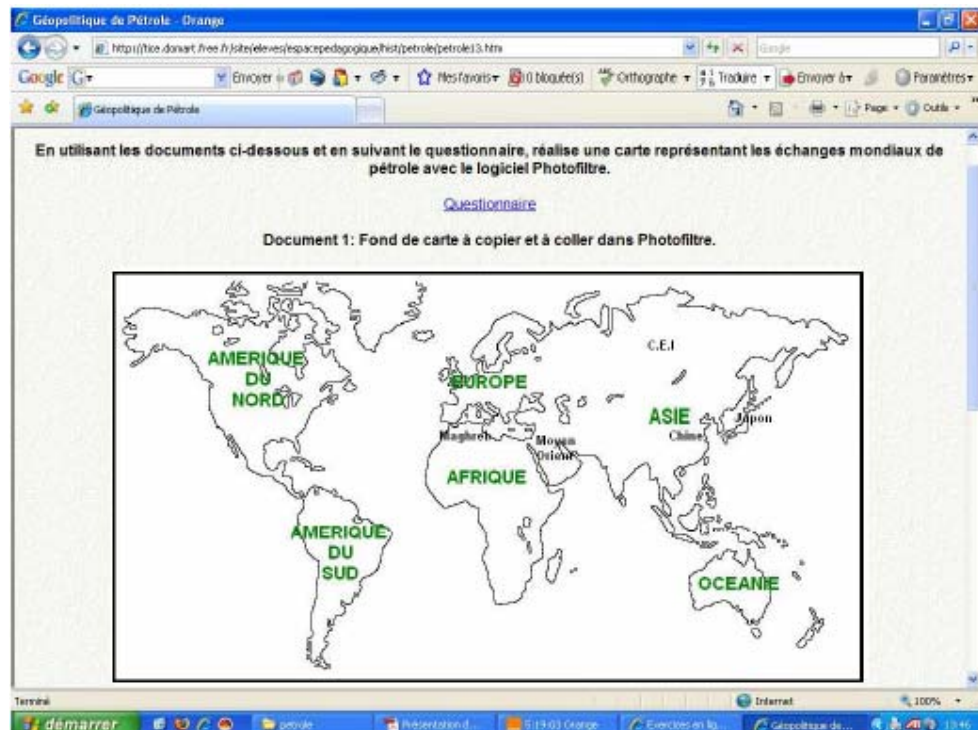
L'étude de cas se déroule *en trois séquences* :

- ***Au cours de la première séquence***, les élèves étudient l'importance du pétrole pour l'économie mondiale *à l'aide d'une page Web créée par l'enseignant* et d'un questionnaire informatique qu'ils complètent avec un logiciel de traitement de texte. Pour répondre aux questions, ils utilisent :
  - le site Total <http://www.planete-energies.com>
  - Ainsi qu'un tableau placé sur la page Web du TP présentant les échanges pétroliers dans le monde réalisé à l'aide des données du livre *Images Economiques du monde 2007*.

A la fin du questionnaire, ils l'enregistrent dans leurs documents sur l'ordinateur.

- ***Au cours de la seconde séquence***, ils réalisent une carte des échanges mondiaux de pétrole à l'aide du logiciel Photofiltre.
  - Dans un premier temps, ils repèrent les différents repères nécessaires pour réaliser la carte à l'aide d'un exercice interactif en ligne.
  - Une fois les différents repères localisés, ils réalisent la carte des échanges pétroliers avec l'aide de Photofiltre en suivant une méthode fournie par l'enseignant.

Dans un premier temps, les élèves copient le fond de carte sur la page Web du TP.



Ils le complètent ensuite à l'aide de la fiche méthode du professeur et du tableau situé sur la page Web du TP.

**Legende:**

Document 2. Les principaux échanges mondiaux de pétrole en millions de tonnes en 2006 (Chiffres issus du site de l'Union Française de l'Industrie Pétrolière)

		Régions importatrices de pétrole				
		Amérique du Nord	Europe	Japon	Chine	Reste de l'Asie
Régions exportatrices de pétrole	Moyen-Orient	116,5	156,1	211,7	67,4	369,2
	Communauté des États Indépendants ( Ex URSS)	23	287	-	19,6	-
	Amérique du Sud	222,7	-	-	-	-
	Maghreb	26,7	97	-	-	-
	Reste de l'Afrique	96,5	34,6	-	28,6	38,1

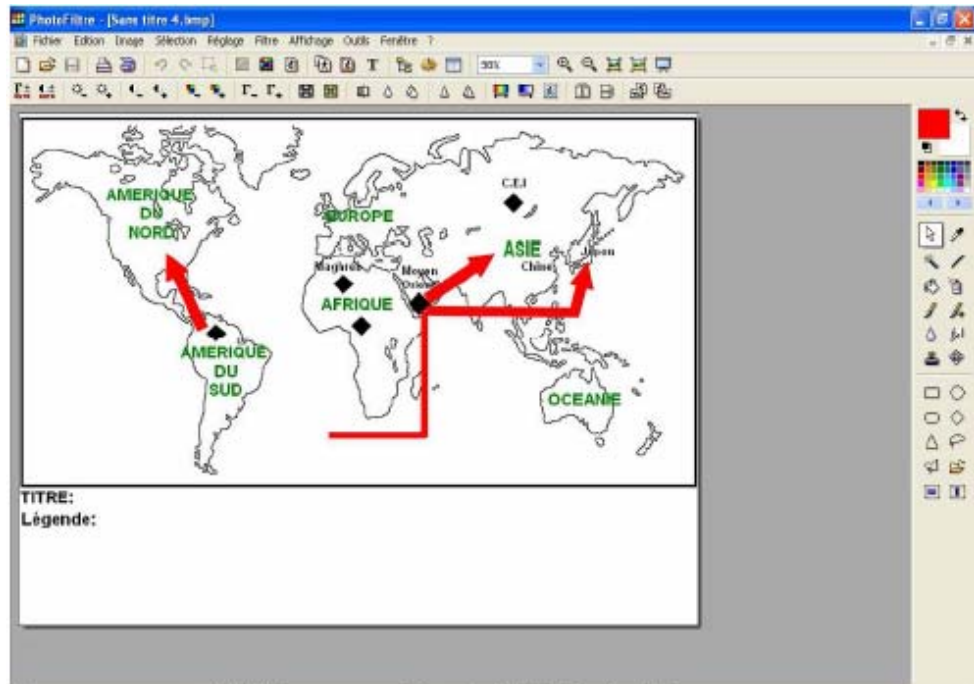
Après avoir vu l'organisation du commerce du pétrole, il convient maintenant de voir en qui celui-ci est un enjeu stratégique mondial

[Page Suivante](#)

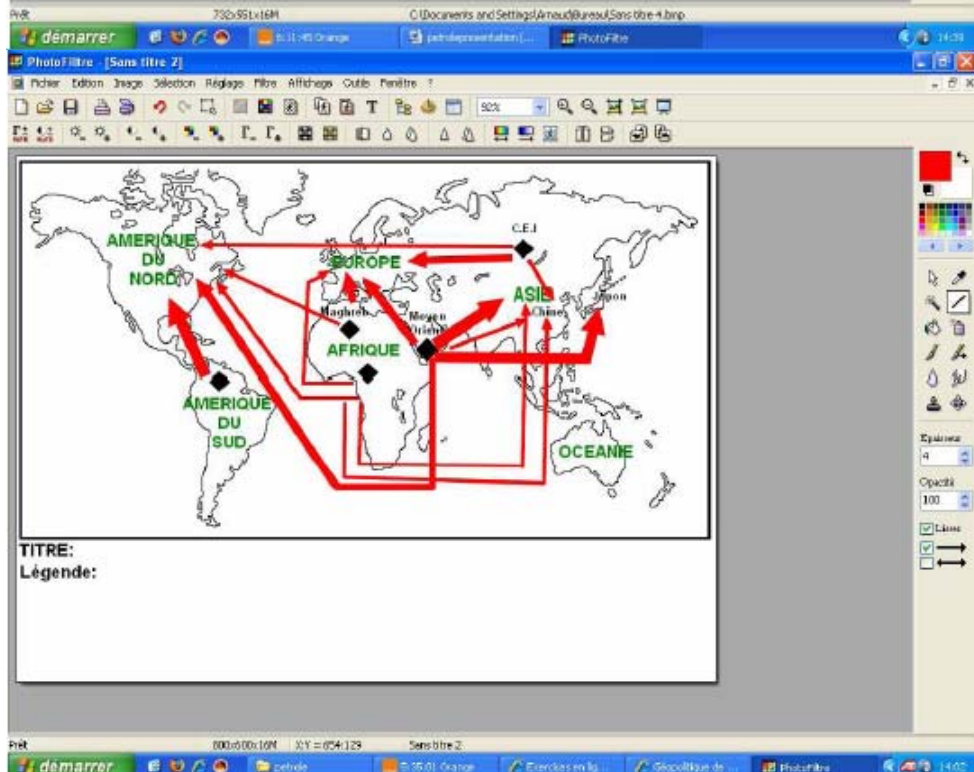
Ils placent d'abord des losanges qu'ils colorient en noir à l'emplacement des principaux exportateurs de pétrole.

**TITRE:**  
**Légende:**

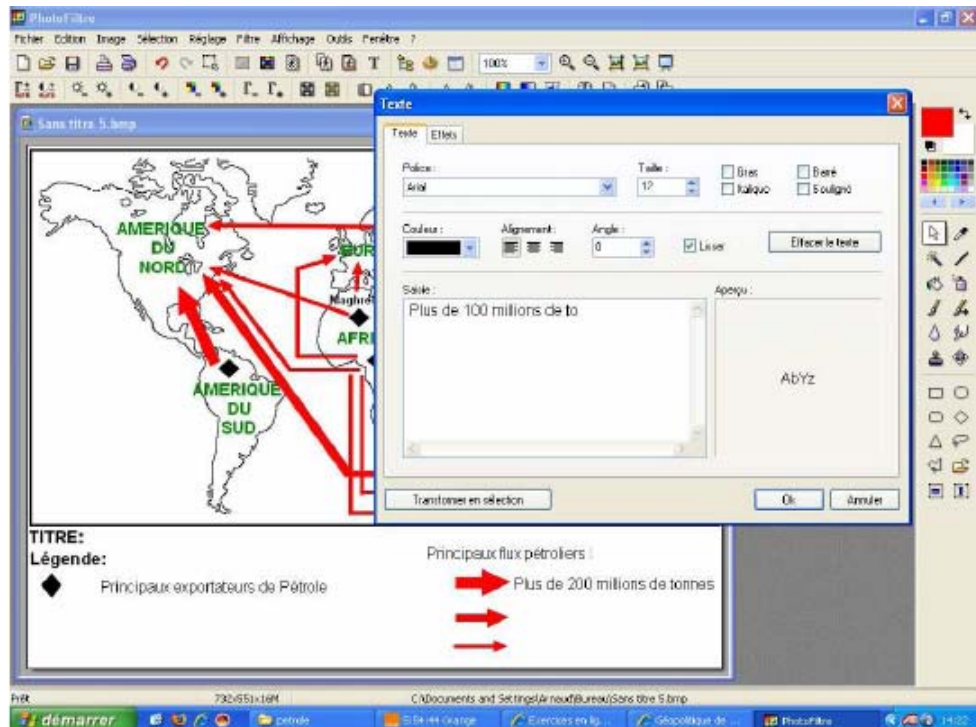
Dans un deuxième temps, ils tracent des flèches correspondant aux flux pétroliers mondiaux.



L'épaisseur des flèches est proportionnelle à l'importance des flux pétroliers.

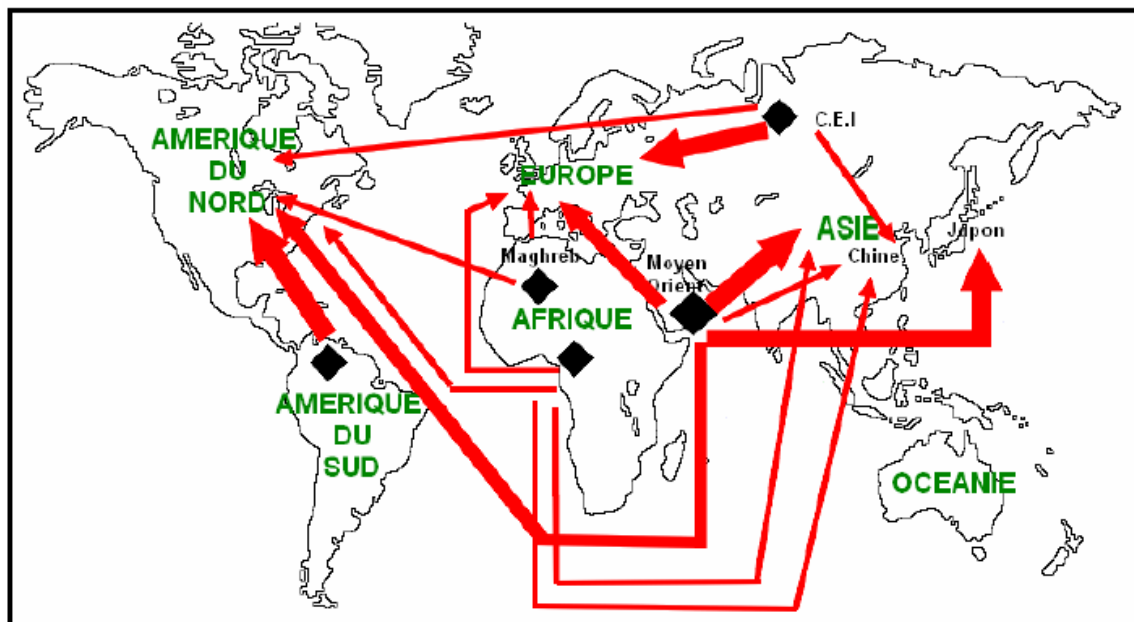


Après avoir tracé les flèches, il reste aux élèves à réaliser la légende et à donner un titre à la carte. Pour cela, les élèves utilisent la fonction texte du logiciel



Une fois cette carte achevée, les élèves ouvrent le questionnaire enregistré au cours de la séquence précédente puis colle la carte. Ils l'impriment ensuite.

La carte réalisée par les élèves est la suivante :



**TITRE:** *Carte des échanges pétroliers mondiaux*

**Légende:**

◆ Principaux exportateurs de Pétrole

**Principaux flux pétroliers :**

➡ Plus de 200 millions de tonnes

➡ De 100 à 200 millions de tonnes

➡ Moins de 100 millions de tonnes

- **La troisième séquence** a pour but de comprendre les enjeux géostratégiques liés au pétrole. Les élèves répondent à un questionnaire en ligne portant sur trois documents :
  - Un texte provenant de L'Etat du Monde 2007, présentant la hausse du pétrole et ses différentes raisons.
  - Un discours de Alan Larson, Sous-secrétaire d'Etat américain aux affaires économiques, commerciales et agricoles de mai 2004 expliquant la politique énergétique américaine et ses objectifs.
  - Une carte issue du site du monde diplomatique sur le dispositif américain dans le golfe persique en 2000.

A l'issue de ce questionnaire, les élèves impriment leurs réponses.

### **Trace écrite :**

La trace écrite se présente sous plusieurs formes :

- 1<sup>ère</sup> séquence : Les réponses au questionnaire avec un traitement de texte.
- 2<sup>ème</sup> séquence : Une carte réalisée par ordinateur et une trace écrite sur l'importance du pétrole et de son commerce à réaliser en travail à la maison.
- 3<sup>ème</sup> séquence : Correction de la trace écrite, puis réalisation d'un questionnaire en ligne.

### **Evaluation prévue :**

L'évaluation prend la forme d'un paragraphe argumenté que les élèves devront faire chez eux à l'aide du travail effectué au cours des trois séquences.

Le sujet de ce paragraphe argumenté est :

A l'aide de tes réponses aux documents de l'ensemble du TP sur le pétrole et de tes connaissances, rédige un paragraphe argumenté d'une vingtaine de ligne montrant en quoi le Pétrole est un enjeu stratégique mondial actuel et futur que ce soit aux niveaux économique ou politique.

### **TICE et B2i:**

#### ○ **B2i**

Cette étude de cas met en œuvre de nombreuses compétences liées aux grands domaines du B2I collège définis par la circulaire n° 2006-169 du 7 novembre 2006 :

- Domaine 1 : S'approprier un environnement informatique de travail (L'élève doit savoir sauvegarder et récupérer des données sur son compte réseau)
- Domaine 3 : Créer, produire, traiter, exploiter des données (L'élève doit être capable de :
  - saisir et mettre en page un texte ;
  - traiter une image ;
  - organiser la composition du document.)
- Domaine 4 : S'informer, se documenter (L'élève doit être capable de :
  - consulter des bases documentaires en mode simple (plein texte) ;
  - chercher et sélectionner l'information demandée.)

#### ○ **Plus value pédagogique :**

Le travail par ordinateur permet aux élèves :

- de manipuler des documents variés (site Internet, textes, cartes, tableaux statistiques)
- de mettre en œuvre des compétences TICE variées (navigation sur Internet, traitement de texte, logiciel de travail d'image)
- de travailler en autonomie à leur rythme (ce qui permet au professeur grâce à la prise de contrôle des ordinateurs élèves à distance avec IDMnet de pouvoir aider les élèves en fonction de leurs besoins).

### Documents utilisés :

Pour la réalisation de cette séquence, deux ouvrages :

- *L'Etat du monde 2007*, Editions La Découverte, Paris, 2007.
- *Images Economiques du monde 2007*, Editions Armand Colin, Paris, 2007.

Le reste des documents et informations ont été trouvés sur Internet principalement sur les sites suivants:

- Sites Total et Total enseignant : <http://www.planete-energies.com>
- Site Wikipédia : <http://fr.wikipedia.org>
- Site Le Monde Diplomatique : <http://www.monde-diplomatique.fr/>  
Site CNUCED (Conférence des Nations Unies sur le Commerce et le Développement) :  
<http://www.unctad.org/infocomm/francais/petrole/descript.htm>

### Adresse Internet du TP :

<http://etablisements.ac-amiens.fr/0801485e//site/eleves/espacepedagogique/hist/petrole/petrole1.htm>

### Arnaud Detot,

Collège Val de Nièvre  
80620 Domart en Pontieux ;  
Académie d'Amiens

