

BILAN DE LA SEMAINE NATIONALE DE LA MARCHE ET DU VÉLO À L'ÉCOLE ET AU COLLÈGE 2017

1 – Contexte :

La **cinquième édition** de la « Semaine nationale de la marche et du vélo » organisée par le ministère de l'Éducation nationale, de l'enseignement supérieur et de la recherche dans le cadre du Plan national d'action « mobilités actives » porté par le secrétaire d'État chargé des transports, de la mer et de la pêche, auprès de la ministre de l'environnement, de l'énergie et de la mer, chargée des relations internationales sur le climat et avec la participation du ministère de l'intérieur, s'est déroulée du 29 mai au 2 juin 2017.¹

Au cours de cette semaine, les écoles et établissements ont programmé des actions pédagogiques aux dates qui leur convenaient.

Ces actions pédagogiques se sont inscrites dans le cadre de la santé, de la sécurité et du développement durable ainsi que dans le cadre de la validation des parcours éducatifs (parcours citoyen et parcours éducatif de santé).

Les écoles ou établissements, à l'échelle d'une ou plusieurs classes, ont défini localement sur le temps scolaire un déplacement à pied ou en vélo ou toute action de sensibilisation en lien avec ces thématiques, en adéquation avec l'âge des élèves concernés et en exploitant les possibilités offertes par l'environnement proche.

De nombreux partenaires institutionnels et associatifs interviennent auprès des écoles, des établissements et des équipes. Parmi ces partenariats constants peuvent être cités : les unions sportives du 1er et du 2nd degrés (USEP, UNSS), les associations nationales de sécurité routière (Prévention routière, Prévention MAIF), la Fédération française de cyclotourisme (FFCT), la Fédération française des Usagers de la Bicyclette (FUB), les Moniteurs Cyclistes Français (MCF) et le Club des Villes et Territoires Cyclables.

Un site web est dédié à la « Semaine nationale de la marche et du vélo à l'école ». Il regroupe toutes les informations et les outils utiles. Les enseignants peuvent y trouver les modalités d'organisation, s'informer sur les aspects réglementaires et pédagogiques, inscrire leurs classes et se renseigner sur les partenariats existants.

Le réseau des correspondants sécurité routière est également mobilisé.

2 – Bilan :

Les **données analysées** sont extraites de la base d'inscription à la Semaine nationale du vélo 2017.

- **13 380 élèves** relevant de **606 classes** ont participé à l'édition 2017 de la Semaine nationale de la marche et du vélo à l'école et au collège. On constate, en 2017, une diminution du nombre d'élèves inscrits, de l'ordre de - **13 233** (1^{er} et 2nd degré) par rapport à 2016.
- **99 inscriptions** ont été enregistrées sur le site, **42 départements** étaient représentés ainsi que **25 académies** (n'ont renseigné aucune inscription les académies de Caen, Limoges, Martinique, Rouen, Toulouse) ;

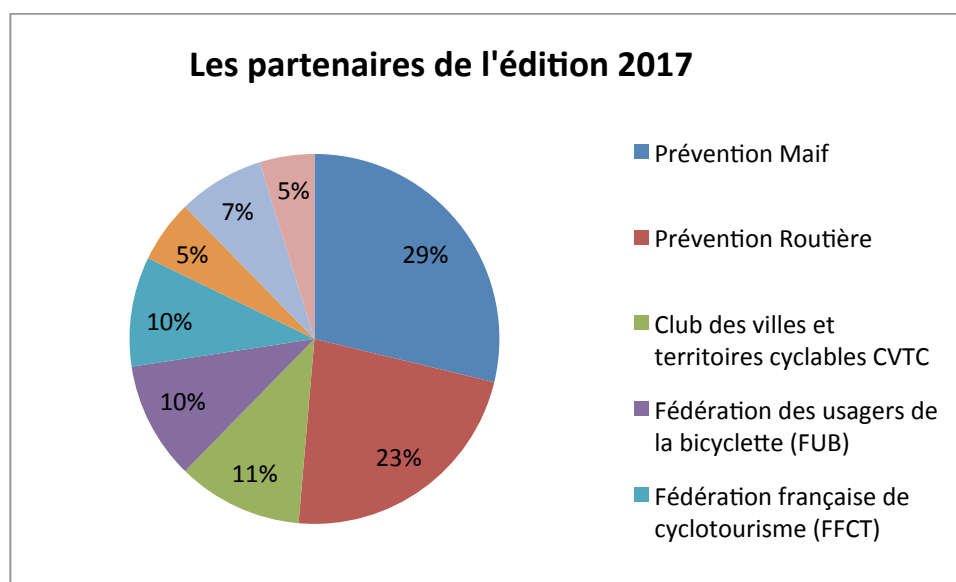
¹ Dénominations en vigueur lors du lancement de l'opération 2016-2017

Rappel des chiffres des éditions précédentes :

Edition	2016	2015
Nombre d'inscription (tous établissements confondus)	246	350
Nombre de départements représentés	64	76
Nombre d'académies représentées	26/30 : Bordeaux, Limoges, la Guadeloupe et Paris non-inscrits	30 sauf la Guadeloupe
Nombre d'élèves inscrits	26613	35675
Nombre de classes	1152	1 468

- 5 académies se distinguent par le nombre important d'élèves participant à l'opération : Corse (1900 élèves), Bordeaux (1357 élèves), Reims (1214 élèves), Orléans-Tour (1170 élèves), Amiens (1104) ;
- les académies qui ont inscrit le plus petit nombre d'élèves sont : Clermont-Ferrand (22 élèves), Nice (26 élèves), la Guadeloupe (38 élèves), Dijon (46 élèves) ;
- sur les 13 380 élèves inscrits, 89,9 % relèvent du premier degré, 3,29 % du collège et 6,8 % d'actions menées en inter degré ;
- sur les 99 inscriptions, 14 sont des inscriptions inter-degrés (14 en 2016, 9 en 2015), ayant réuni 3475 élèves (5085 en 2016) ;
- sur les 99 inscriptions, 40 étaient accompagnées de demandes de partenariat (13 ayant déjà un ou plusieurs partenaires).

Répartition des partenaires de l'opération



Organisation et actions

La quasi-totalité des académies ont organisé l'opération aux dates nationales à l'exception de La Corse (en octobre, novembre, mars, avril et mai), Créteil le 9 juin, Dijon le 6 juillet, La Réunion pour le cycle 3 le 6 juin, Lyon le 26 juin, Nice le 30 juin, Poitiers pour le collège les 23 juin et 3 juillet, Versailles-Val d'Oise pour les cycles 2 et 3 le 18 mai et Versailles-Yvelines le 22 juin.

Pour 14 inscriptions sur 99, le mode de déplacement choisi a été la marche : promenade axe vert ou en forêt, visite de la ville, marcher ensemble, randonnée, sensibiliser à l'environnement, permis piéton.

Pour 62 inscriptions sur 99, le mode de déplacement choisi a été le vélo : parcours à l'intérieur de l'école, Tour du Vaucluse, Circuit sur route, P'tit tour USEP, piste éducation routière, classe itinérante à VTT, Traversée de la Drôme, rendre visite aux correspondants, Fête du vélo, concours d'équilibre, semaine VTT, randonnée, ateliers, semaine défi mobilité durable « tous à vélo », journée vélo et rallye touristique, préparer l'APER et l'APS, Epi manger bouger visite d'une ferme biologique, séjour 1 nuitée avec circuit vélo, venir au collège à vélo.

Pour 22 inscriptions sur 99, les modes de déplacement choisis ont été la marche et le vélo : parcours en ville, venir à l'école autrement, visite des châteaux de la Loire, circuit découverte des paysages.

Il est important de préciser que ce bilan ne reflète pas l'ensemble des actions engagées en ce sens, tout au long de l'année dans les écoles et les collèges.

Annexe 1 : Répartition par académie des élèves inscrits à l'édition 2017 de la semaine du vélo à l'école et au collège

académies	nb classes total	nb classes 1er degré	effectifs 1er degré	nb classes 2nd degré	effectifs 2nd degré	effectifs inter-dégré	effectif total	% 1er degré	% collège	% inter-dégré
Aix-Marseille	3	3	73				73	100%	0%	0%
Amiens	48	48	817			287	1104	74%	0%	26%
Besançon	8	8	185				185	100%	0%	0%
Bordeaux	59	59	1005			352	1357	74%	0%	26%
Clermont-Ferrand	1	1	22				22	100%	0%	0%
Corse	83	83	1900				1900	100%	0%	0%
Créteil	19	18	443	1	30		473	94%	6%	0%
Dijon	2	1	23	1	23		46	50%	50%	0%
Grenoble	25	25	583				583	100%	0%	0%
Guadeloupe	2	2	38				38	100%	0%	0%
Guyane	20	20	381			60	441	86%	0%	14%
La Réunion	24	19	286	5	20	217	523	55%	4%	41%
Lille	24	20	306	4	85	65	456	67%	19%	14%
Lyon	14	2	49	12	224		273	18%	82%	0%
Montpellier	10	10	257				257	100%	0%	0%
Nancy-Metz	21	21	388				388	100%	0%	0%
Nantes	18	1	22	17		435	457	5%	0%	95%
Nice	1	1	26				26	100%	0%	0%
Orléans-Tours	66	48	334	18	25	811	1170	29%	2%	69%
Paris	26	23	76	3	90	700	866	9%	10%	81%
Poitiers	10	8	169	2	57		226	75%	25%	0%
Reims	53	53	1214				1214	100%	0%	0%
Rennes	13	13	50			240	290	17%	0%	83%
Strasbourg	29			29	110	256	366	0%	30%	70%
Versailles	27	25	594	2		52	646	92%	0%	8%
	1212	512	9241	94	664	3475	13380			