

# Cahier pédagogique

## Témoignage de Prune

Prune est sur son cyclo, elle aborde une intersection où elle est prioritaire.

### Objectifs

Ce témoignage permet de :

- définir la notion d'utilisateur vulnérable,
- prendre conscience de la fragilité du cyclomotoriste sur la route et donc comprendre l'intérêt de l'équipement de sécurité,
- prendre conscience de l'importance de l'expérience.

### Étape 1 : Diffusion du témoignage.

1. Pouvez-vous décrire, en un mot, ce que vous ressentez face à cette rencontre photographique ?
2. Qu'est-ce qui, pour vous, selon votre propre sensibilité, traduit le mieux la réalité de l'histoire de Prune ? Diriez-vous que c'est :

La photographie ?  
Les mots ?  
La voix ?  
L'animation vidéo ?

3. Qu'avez-vous retenu de l'histoire de Prune ?

### Étape 2 : « Je roule en scooter sur une route principale... »

Revenons à présent sur l'histoire de Prune.

D'après ce que vous avez retenu, pouvez-vous me dire :

4. Quelles sont les circonstances de cet accident ? (Que s'est-il passé ?)
5. Quelles sont les conséquences (physiques, psychologiques, autres...) de cet accident ?
6. Qu'est-ce qui permet à Prune de reprendre « le cours de sa vie » ?

**Les circonstances :** *Prune circule en cyclomoteur sur un axe prioritaire. Arrivant de sa droite, une voiture « grille » le stop et la percute avant qu'elle n'ait le temps de réagir.*

**Les conséquences :** *une douleur insoutenable, qui dure très longtemps, un clou et une broche dans la jambe, des mois avec la jambe dans le plâtre, beaucoup de tristesse, une plus grande maturité, moins d'impatience.*

**Le soutien :** *les proches, la famille...*

## **Étape 3 :** « J'arrive à un croisement où j'ai la priorité... »

Vous pouvez poursuivre avec les questions ci-dessous qui ont pour but d'interpeller les élèves sur les notions de perception de la vitesse.

7. **Qui parmi vous possède et conduit un cyclomoteur, un scooter ?**
8. **Lorsque vous circulez à 45 km/h en cyclo, avez-vous la sensation d'aller vite ou pas ?**
9. **Ceux qui ne possèdent pas de cyclomoteur, lorsque vous êtes piétons et que vous croisez des cyclomoteurs, des voitures, que ressentez-vous ?**
10. **Savez-vous qui sont les usagers vulnérables sur la route ?**

Sans préjuger des réponses, voici ce qui devrait se dégager :

Les cyclomotoristes devraient mettre en avant le fait que 45 km/h, ce n'est pas une vitesse élevée, certains diront probablement qu'à cette vitesse ils se « traînent » et peut-être que l'un ou l'autre « avouera » que son scooter est débridé...

A contrario, les piétons devraient avancer qu'ils se sentent souvent en danger face aux deux roues (ou aux les voitures) qui arrivent souvent trop vite et font n'importe quoi...

Ce débat devrait mettre en évidence une différence assez marquée de perception selon que l'on est cyclomotoriste ou piéton.

Nous sommes d'ailleurs tous, à un moment ou un autre, piétons sur la voie publique. Il suffit alors d'observer la circulation pour se convaincre à quel point elle peut être menaçante et combien le piéton est fragile...

Vous devrez mettre en exergue ces différences de perception des uns et des autres sans chercher à « mettre tout le monde d'accord », mais simplement en insistant sur cette réalité que la perception change selon que l'on est piéton, cyclomotoriste, ou autre.

Sur la route, **les usagers vulnérables sont : les piétons, les cyclistes, les cyclomotoristes et les motocyclistes.** D'une manière générale, ce sont **des usagers peu ou pas protégés**, sauf par leur équipement (casque, gants, bottes...).

## Étape 4 : « ... seulement, il y a une voiture qui grille le stop ! »

Après ces premiers échanges, vous pouvez poursuivre avec les questions suivantes qui ont pour objet de faire naître le débat sur les notions d'observation et d'analyse.

**Je vous propose à présent de nous attarder un instant sur l'analyse de la situation juste avant l'accident de Prune. Rappelez-vous ce qu'elle dit :**

*« J'arrive à un croisement où j'ai la priorité, seulement il y a une voiture qui grille le stop ! Je ne la vois qu'au dernier moment à droite, c'est trop tard, elle ne ralentit pas, ça va super vite, elle me percute et je m'envole ! »*

**11. Que pensez-vous de l'analyse de la situation que fait Prune juste avant l'accident ?**

**12. À votre avis, qu'est-ce qui peut expliquer qu'elle ne voie la voiture à droite qu'au dernier moment ?**

Les élèves vont probablement avancer la notion de manque de visibilité, peut-être évoqueront-ils l'habitude du trajet (on est moins attentif sur un trajet connu), la fatigue...

Vous pouvez recueillir les réponses des élèves et ensuite proposer votre propre analyse (aide ci-dessous), l'objectif étant, via ces échanges, de générer un processus de réflexion chez les élèves, de les faire s'interroger sur leur propre rapport aux déplacements lorsqu'ils sont dans la circulation.

*Prune connaît probablement bien ce trajet, car elle affirme « j'arrive à un croisement où j'ai la priorité ». Prune, se sachant prioritaire, a peut-être tout simplement sous-estimé le risque à cette intersection ?*

*En effet, de nombreux conducteurs ont parfois tendance à considérer qu'il ne peut rien leur arriver aux intersections où ils sont prioritaires, justement parce qu'ils ont la priorité de passage. Par conséquent, ils sont probablement moins attentifs et font peut-être inconsciemment « confiance » aux autres en se disant « ils respectent les règles, ils vont s'arrêter ».*

Sauf que ce n'est pas une vérité absolue et que tout le monde ne respecte pas les règles !

D'ailleurs, Prune le dit bien :

*« Nos parents nous disent toujours de faire attention, mais quand on est jeune, on ne se rend pas compte des dangers. On a le sentiment d'être invincible et pourtant personne n'est infaillible ? »*

**13. Qu'en pensez-vous ?**

Une fois encore, il est utile de laisser les élèves débattre, et ce débat sera d'autant plus intéressant que certains élèves seront déjà usagers de véhicules à moteur (cyclo, moto, voiture). Vous ne devez pas chercher à convaincre mais simplement à favoriser les échanges et le débat.

## Étape 5 : « Je ne la vois qu'au dernier moment... »

Vous pouvez alors poursuivre avec les questions suivantes :

**14. Pour ceux d'entre vous qui circulent en deux-roues motorisé, avez-vous déjà été confrontés à une situation d'accident ou de « presque accident » (c'est-à-dire une situation où l'accident a été évité de justesse) après avoir été surpris par un autre usager ?**

**15. Pouvez-vous nous raconter cette situation ?**

Cette phase peut ne pas avoir de suite, car il est possible qu'aucun élève d'une classe ne conduise un deux-roues motorisé. Si un élève raconte une histoire personnelle d'accident ou presque accident, il sera intéressant de poser des questions pour faire préciser telle ou telle circonstance si besoin, ou mieux encore d'inviter les autres élèves à poser des questions (sous réserve que cela soit accepté par l'élève qui a pris la parole pour raconter son histoire).

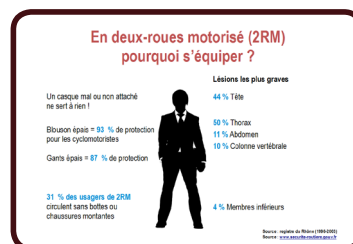
**Après ces éventuels échanges, vous pouvez poursuivre en revenant quelques instants sur les conséquences physiques de l'accident de Prune :**

*Nous avons écouté le témoignage de Prune, vous vous souvenez des conséquences physiques de cet accident ? (Douleur, plâtre, clou, broche...)*

*Nous n'avons pas d'information qui précise comment Prune était équipée ce jour-là, c'est-à-dire si elle portait des équipements de sécurité adaptés à la conduite du cyclomoteur.*

**16. À votre avis, un équipement spécifique est-il nécessaire quand on circule en deux-roues motorisé, et si oui, pourquoi ?**

Après échanges sur ces questions, vous pouvez projeter le visuel « En deux-roues motorisé, pourquoi s'équiper ? ».



## Étape 6 : « Quand on est jeune, on ne se rend pas compte des dangers... »

J'aimerais que me disiez ce que vous pensez de cette phrase de Prune :

« Quand on est jeune, on ne se rend pas compte des dangers. On a le sentiment d'être invincible et pourtant personne n'est infaillible. Il y a même des gens qui ne respectent pas le code de la route... »

Les échanges dans la classe devraient permettre de mettre en exergue :

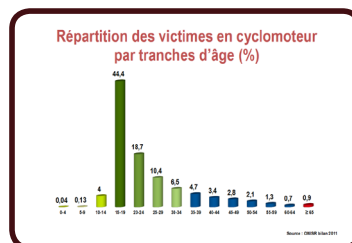
- la notion d'inexpérience,
- peut-être la notion de prise de risque (inhérente à la période de l'adolescence),
- mais également le comportement des autres « il y a même des gens qui ne respectent pas le code de la route ».

Or, et c'est un paradoxe, les Français (sondage IPSOS début 2014) se considèrent très majoritairement comme de bons conducteurs et estiment que, sur la route, le problème c'est « les autres » ! Sans avoir conscience que nous sommes tous à un moment ou à un autre ces « autres » que nous montrons volontiers du doigt sans se remettre soi-même en question...

Vous pourrez renforcer le message lié au manque d'expérience (on sait en effet que les 15-24 ans ne représentent que 10 % de la population mais 20 % des victimes sur la route) avec les questions et les visuels ci-dessous.

### 17. Avez-vous une idée de la tranche d'âge dans laquelle les victimes d'accidents en cyclomoteur sont les plus nombreuses ?

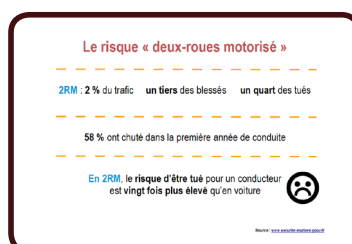
Après échanges sur cette question, vous pouvez projeter le visuel « Victimes en cyclomoteur par tranches d'âge ».



Ce visuel montre à quel point les 15-19 ans sont impactés dans les accidents en cyclomoteur. Tout à l'heure, nous avons évoqué les usagers vulnérables (pour mémoire, les usagers qui n'ont pas de carrosserie pour se protéger).

### 18. Savez-vous pourquoi les campagnes de communication insistent beaucoup sur les usagers de deux-roues motorisés ?

Vous pouvez, après avoir échangé sur cette question, diffuser le visuel « Le risque 2RM ».



Ce visuel montre à quel point l'utilisateur de deux-roues motorisé est fragile et renforce l'idée de la surexposition des conducteurs inexpérimentés (58 % chutent la première année).

# Conclusion

Pour conclure, je vous propose une dernière question qui fait appel là encore à votre ressenti :

- 19. Cette rencontre photographique vous a-t-elle touchés au point d'être plus vigilants par rapport aux dangers de la route ? Au point d'en parler autour de vous ?**

# Évaluation

**Q1 : Parmi les différentes propositions ci-dessous, précisez quels sont les usagers vulnérables :**

- automobilistes,
- piétons,
- motocyclistes,
- cyclistes (on pourrait ajouter les trottinettes, les rollers, les quads...).
- cyclomotoristes,
- conducteurs de poids-lourd,
- conducteurs de fourgonnette,

**Q2 : Après ce que nous avons vu aujourd'hui, quelle serait votre définition du cyclomotoriste avisé, c'est-à-dire du cyclomotoriste qui limite les risques liés à ses déplacements ?**

- celui qui sait faire face à toutes les situations de danger (en évitant les obstacles, en freinant à temps...),
- celui qui ne part jamais sans son équipement de sécurité (casque, gants, bottes, blouson et pantalon renforcés),
- celui qui sait analyser vite et bien et qui n'est « jamais » en situation de danger,
- celui qui n'est jamais tombé ?

Ces propositions ont vocation à susciter le débat. Il est utile et nécessaire de laisser les élèves s'exprimer. Toutes ces propositions peuvent être considérées comme valables, la troisième proposition étant la plus pertinente, car celui qui sait observer, comprendre, décider et agir, le tout dans un laps de temps court, est celui qui ne se retrouvera a priori « jamais » en situation de danger (il ne faut jamais dire jamais).

**Q3 : Parmi tous les éléments que nous avons abordés aujourd'hui, lesquels vous semblent les plus importants, vous ont le plus touchés ?**

**Q4 : Votre meilleur ami roule en cyclo sans équipement particulier, vous essayez de le convaincre de l'utilité d'un bon équipement; quels arguments utilisez-vous ?** Ici, il convient de laisser les élèves s'exprimer en valorisant les arguments pertinents.

**Q5 : Après ce que vous venez de découvrir, diriez-vous qu'à l'avenir vous serez :**

- plus sensibles au risque routier et donc plus attentifs à ce qui se passe autour de vous sur la route,
- aussi sensibles qu'avant et donc pas nécessairement plus attentifs aux dangers de la route ?

**Expliquez votre choix.**