



MINISTÈRE
DE L'ÉDUCATION NATIONALE,
DE LA JEUNESSE, DES SPORTS
ET DES JEUX OLYMPIQUES
ET PARALYMPIQUES

*Liberté
Égalité
Fraternité*

IGÉSR

INSPECTION GÉNÉRALE
DE L'ÉDUCATION, DU SPORT
ET DE LA RECHERCHE

PROGRAMME NATIONAL DE FORMATION

Rénovation du baccalauréat professionnel

Métiers de la couture et de la confection



MINISTÈRE
DE L'ÉDUCATION NATIONALE,
DE LA JEUNESSE, DES SPORTS
ET DES JEUX OLYMPIQUES
ET PARALYMPIQUES

*Liberté
Égalité
Fraternité*

IGÉSR

INSPECTION GÉNÉRALE
DE L'ÉDUCATION, DU SPORT
ET DE LA RECHERCHE

Allocution d'ouverture et présentation des enjeux du séminaire

- **Régis Rigaud**, inspecteur général de l'éducation de la recherche et du sport
- **Laurence Allois** responsable formation emploi - UNITEX Auvergne-Rhône Alpes,
- **Lionel Guérin** délégué Général Adjoint en charge des questions juridiques, sociales et de la formation - Union Française des Industries Mode & Habillement



MINISTÈRE
DE L'ÉDUCATION NATIONALE,
DE LA JEUNESSE, DES SPORTS
ET DES JEUX OLYMPIQUES
ET PARALYMPIQUES

*Liberté
Égalité
Fraternité*

IGÉSR

INSPECTION GÉNÉRALE
DE L'ÉDUCATION, DU SPORT
ET DE LA RECHERCHE

PLAN NATIONAL DE FORMATION

Métiers de la couture et de la confection

Un PNF structuré en deux temps:

- Un temps en visio conférence le 8 février 2024
- Un temps en présentiel le 3 avril 2024 au lycée de la Mode à Cholet, siège du CMQ *Industries créatives de la mode et du luxe Pays de la Loire* en partenariat avec des entreprises du secteur



MINISTÈRE
DE L'ÉDUCATION NATIONALE,
DE LA JEUNESSE, DES SPORTS
ET DES JEUX OLYMPIQUES
ET PARALYMPIQUES

*Liberté
Égalité
Fraternité*

PROGRAMME DU 8 FÉVRIER 2024

IGÉSR

INSPECTION GÉNÉRALE
DE L'ÉDUCATION, DU SPORT
ET DE LA RECHERCHE

14h00 - 14h30 : témoignages d'entreprises des secteurs professionnels

14h35 – 15h05 : présentation du référentiel des activités professionnelles

15h10 – 15h25 : présentation des blocs de compétences et du RC

15h30 - 16h20 : présentation de ressources pour la formation

16h25 – 16h30 : clôture de la première journée

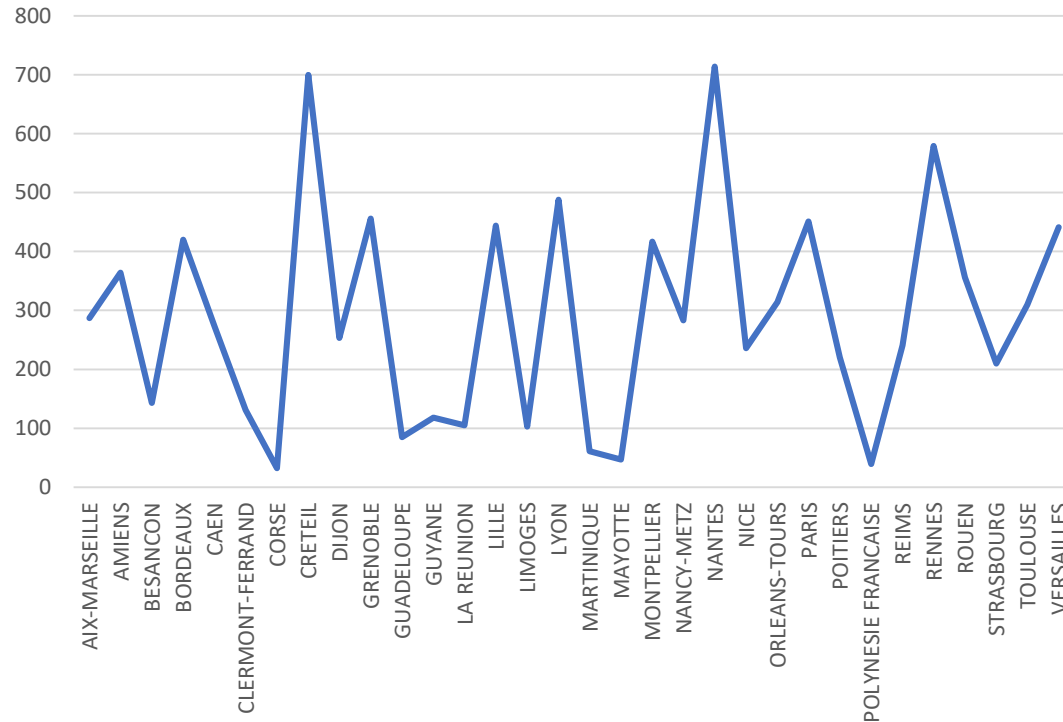




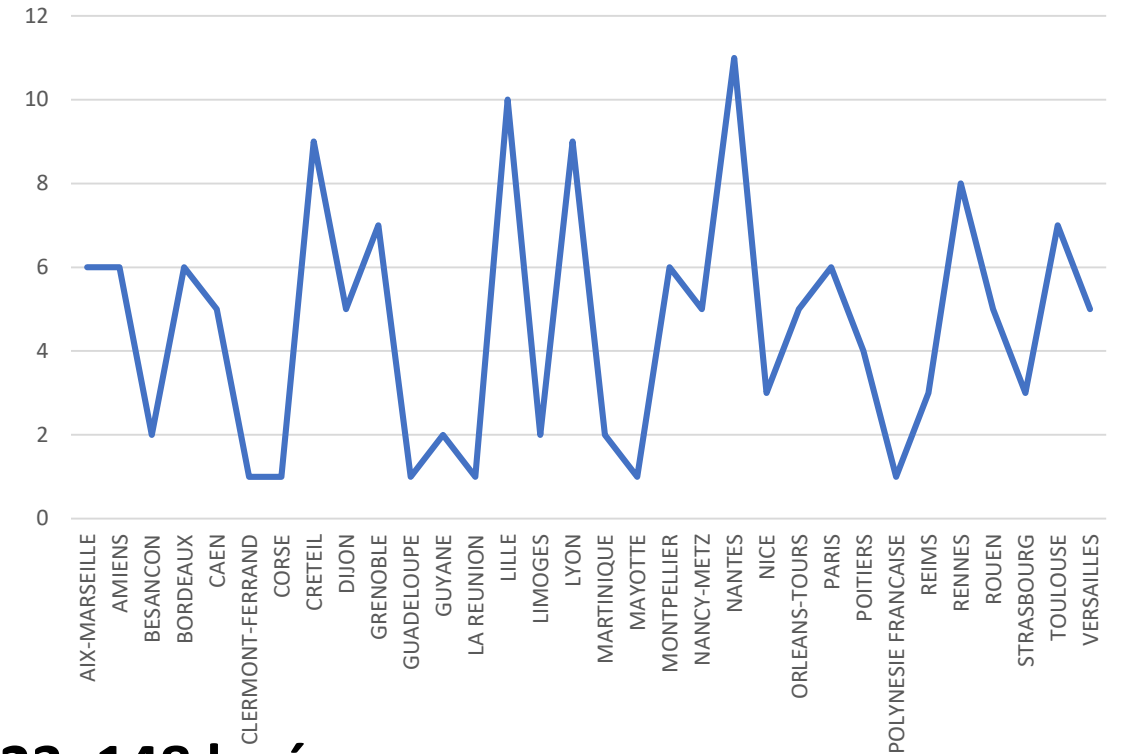
LA FILIÈRE

SOUS STATUT SCOLAIRE

Nombre d'élèves



Nombre d'établissements



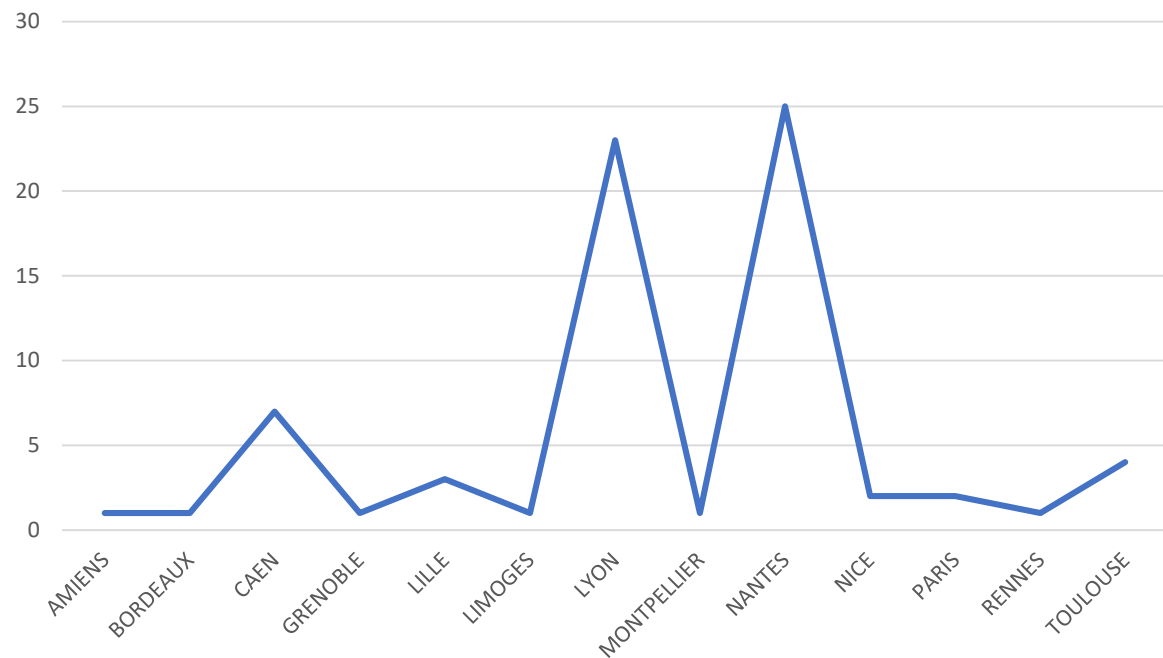
9321 élèves à la rentrée 2023, 148 lycées



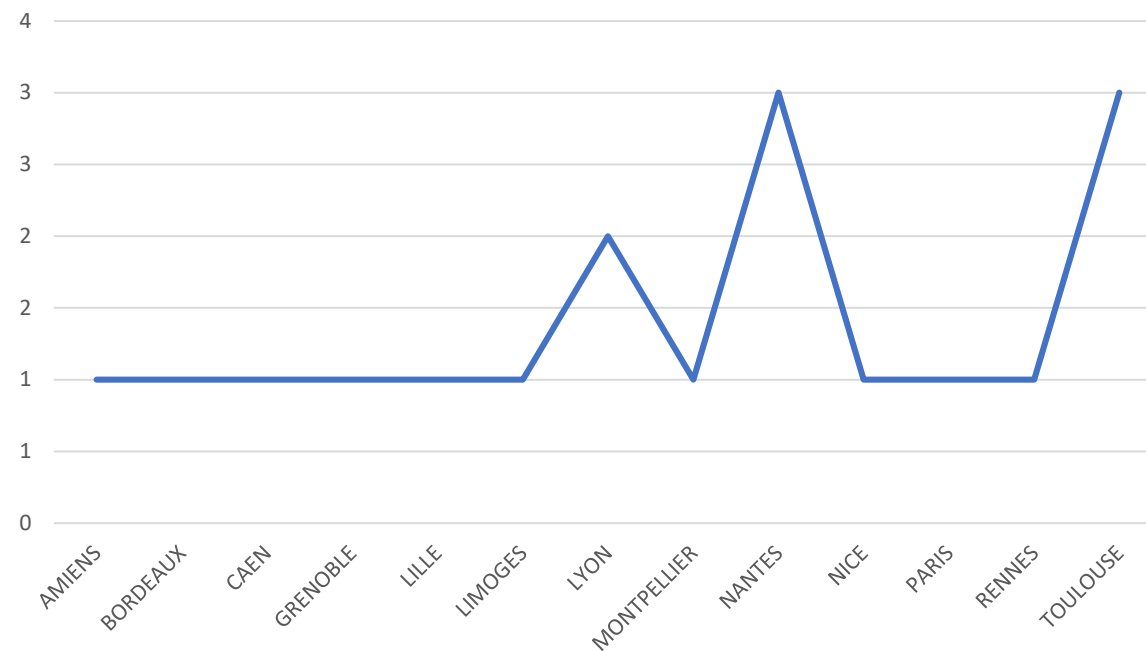
LA FILIÈRE

PAR APPRENTISSAGE

Nombre d'apprentis



Nombre de sites de formation



72 apprentis à la rentrée 2022, 18 CFA



MINISTÈRE
DE L'ÉDUCATION NATIONALE,
DE LA JEUNESSE, DES SPORTS
ET DES JEUX OLYMPIQUES
ET PARALYMPIQUES

*Liberté
Égalité
Fraternité*

TÉMOIGNAGES DE PROFESSIONNELS

IGÉSR

INSPECTION GÉNÉRALE
DE L'ÉDUCATION, DU SPORT
ET DE LA RECHERCHE



IKKS

Fabrication de textiles



Elizabeth Perret Sénécaille

DIRECTRICE RSE IKKS

- **Élizabeth Sénécaille**, directrice DRSE, Société IKKS.
- **Jennifer Galliot et Philippe Radigois** – Le suivi de production dans une société digitalisée

IKKS



Culture
de
l'impact



— INDUSTRIE TEXTILE



Comment pérenniser une
marque face aux multiples
risques géopolitiques, macro-
économiques et climatiques ?



— INDUSTRIE TEXTILE

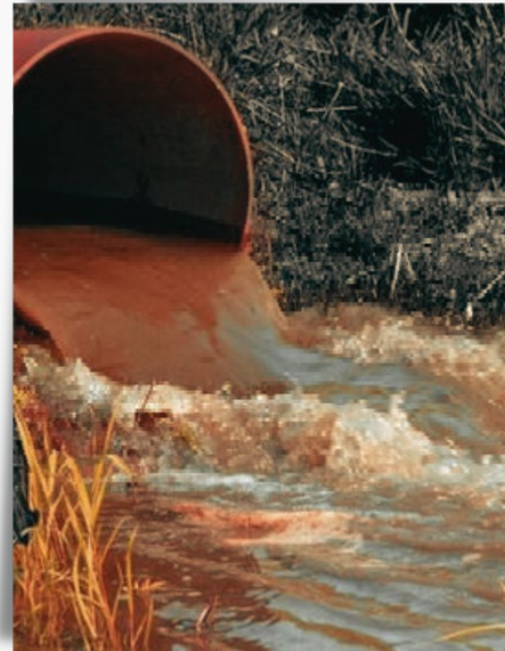


Environmentale responsabilité

L'industrie textile : 2EME Pollueur Mondial

Responsabilité sociale

Les marques sont responsables des lieux de production



— INDUSTRIE TEXTILE



Le pacte vert européen

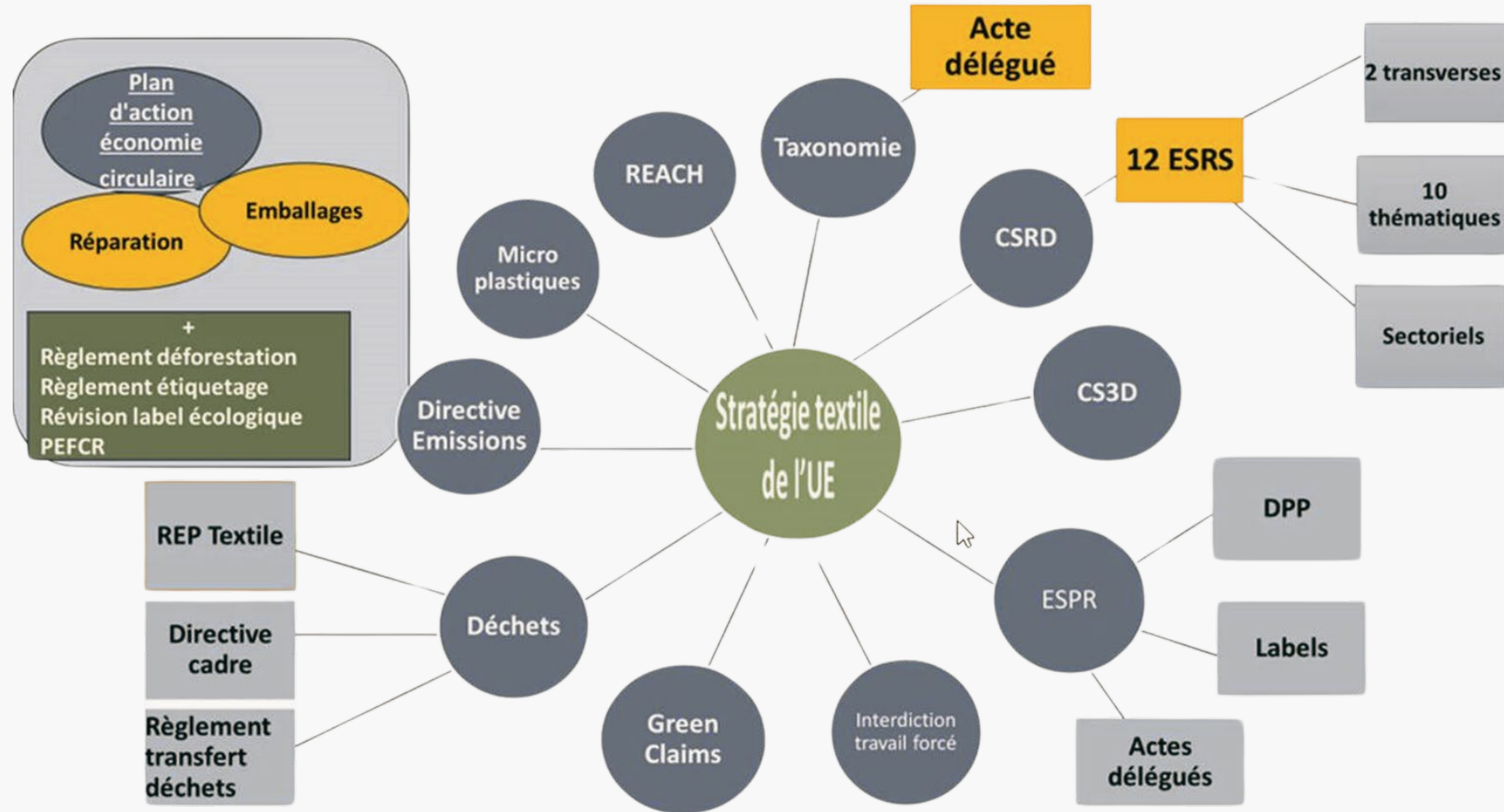
S'efforcer de devenir le premier continent climatiquement neutre



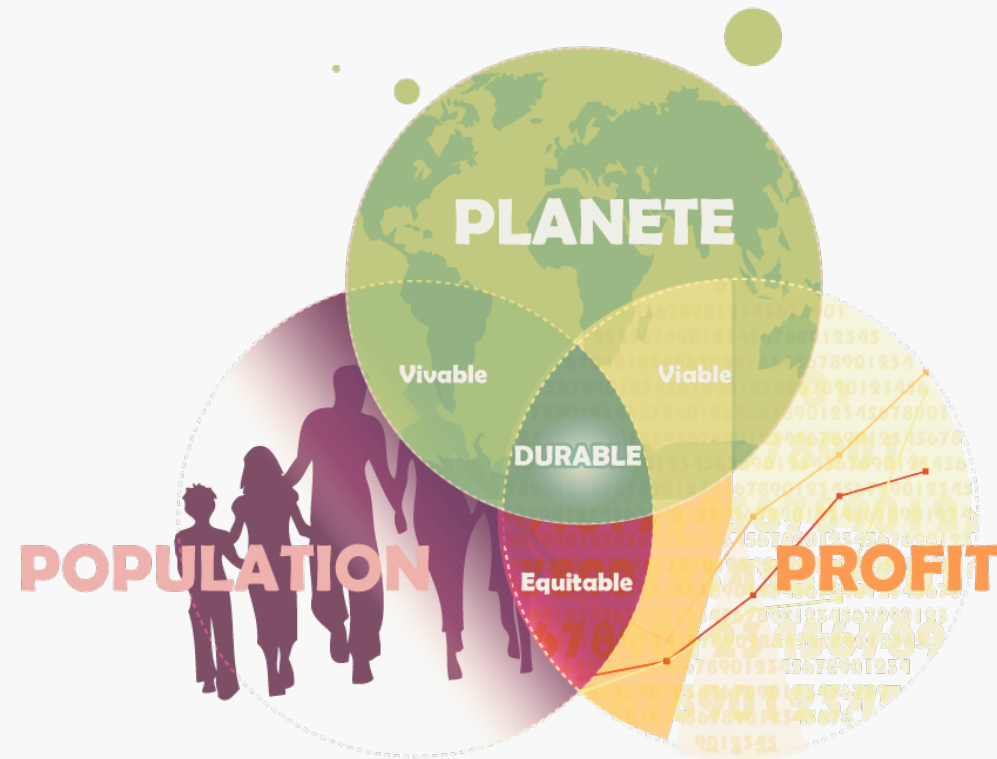
Green Deal = Wardrobe Change?



— point d'étape réglementation ue



— Intégrer la rse dans une logique d'entreprise



Objectifs fondateurs du développement durable et du « triple bottom line »

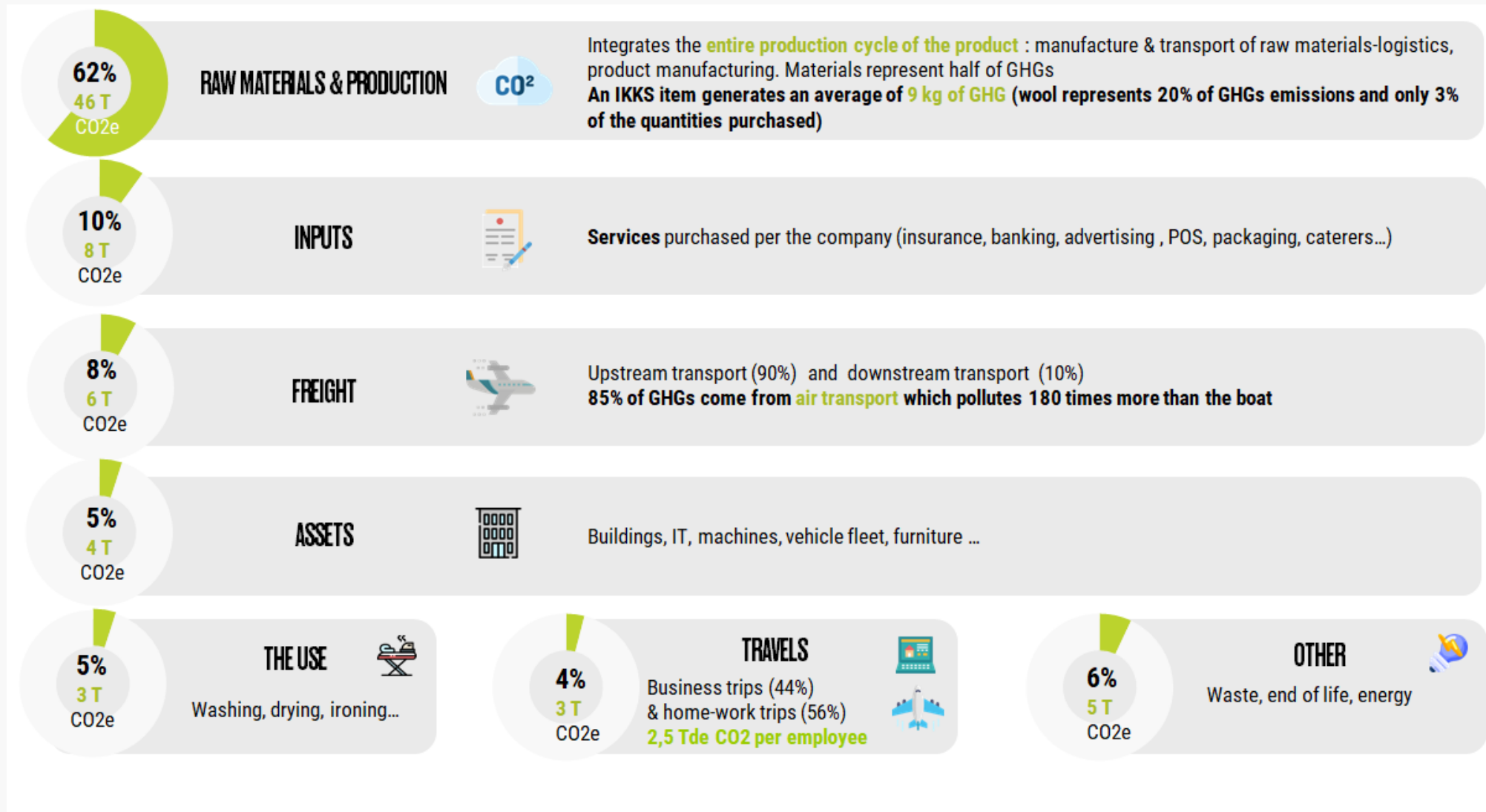




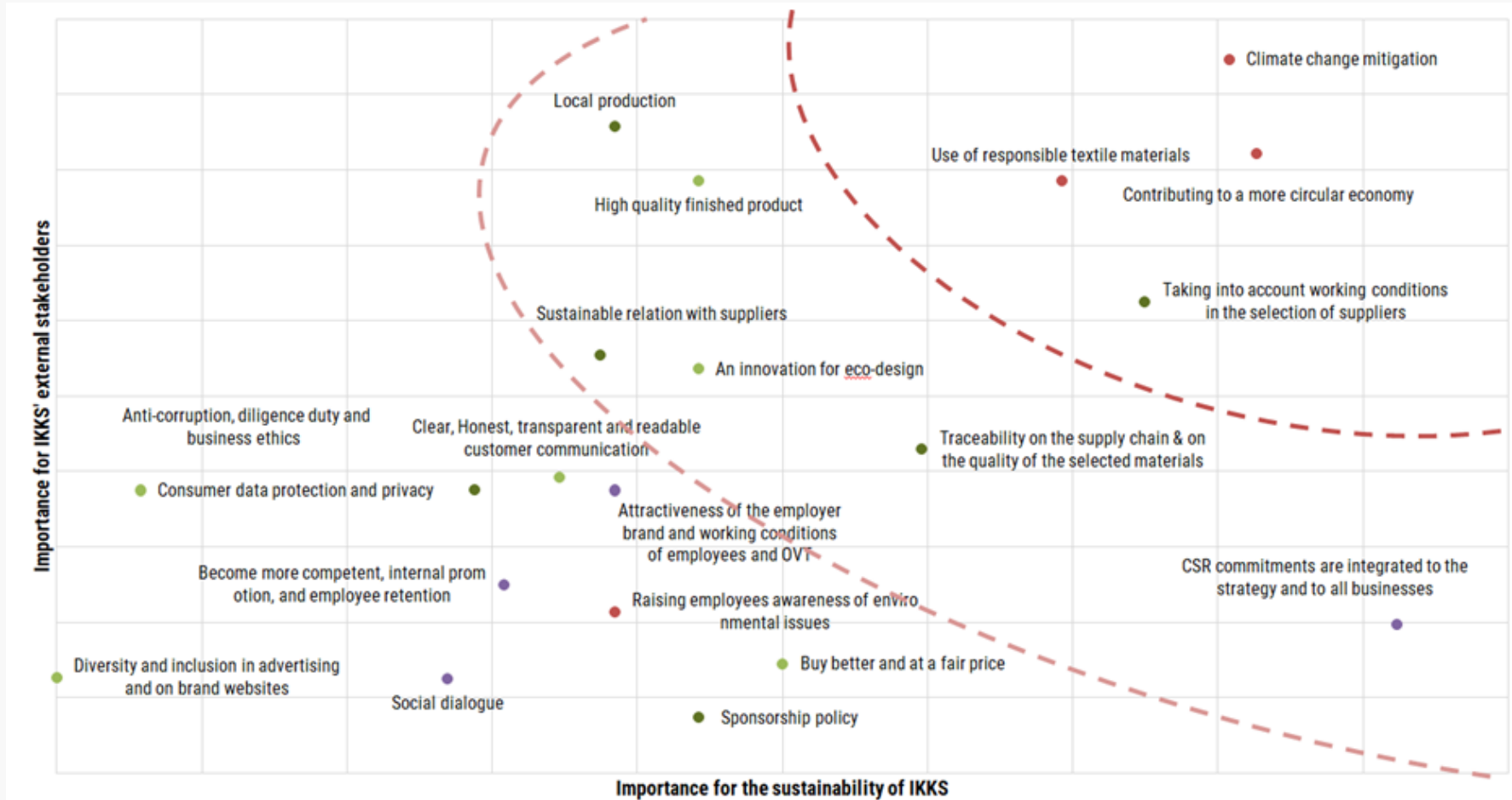
IKKS CARBON FOOTPRINT



carbon footprint results



— customer survey



A IKKS Customer Survey has been done, and these are the main wishes from them :

- 1 A climate change mitigation
- 2 The use of responsible textile materials
- 3 A contribution to a more circular economy
- 4 A better selection of suppliers (especially about the working conditions)

our goals by 2025

ZOOM

PLANET

FASHION MORE RESPONSIBLE FOR THE PLANET



- REDUCE CARBON FOOTPRINT
- SELECTION OF ECO-RESPONSIBLE MATERIALS AND ECO-DESIGN
- A DURABLE PRODUCTION MODEL

ETHICS

FASHION MORE ETHIC



- RESPECT FOR WORKERS THROUGHOUT THE VALUE CHAIN
- SUSTAINABLE COLLABORATION WITH OUR PARTNERS & SUPPLIERS, WHICH PROMOTES INNOVATION
- PARTNERSHIPS TO SUPPORT ASSOCIATIVE PROJECTS

ZOOM

PRODUCT

QUALITY AND MORE DURABLE FASHION



- FRENCH DESIGN, SUPPLIERS SELECTED FOR THEIR KNOW-HOW
- IMPROVED TRACEABILITY AND QUALITY
- PRODUCTS THAT LAST AND HAVE A SECOND LIFE

PEOPLE

ENGAGED & PROUD EMPLOYEES



- QUALITY OF WORKLIFE (QWL)
- CULTURE & VALUES
- DIVERSITY & INCLUSION
- EMPLOYABILITY & CAREER

PLANET

- REDUCE CARBON FOOTPRINT
- SELECTION OF ECO-RESPONSIBLE MATERIALS AND ECO-DESIGN
- A DURABLE PRODUCTION MODEL

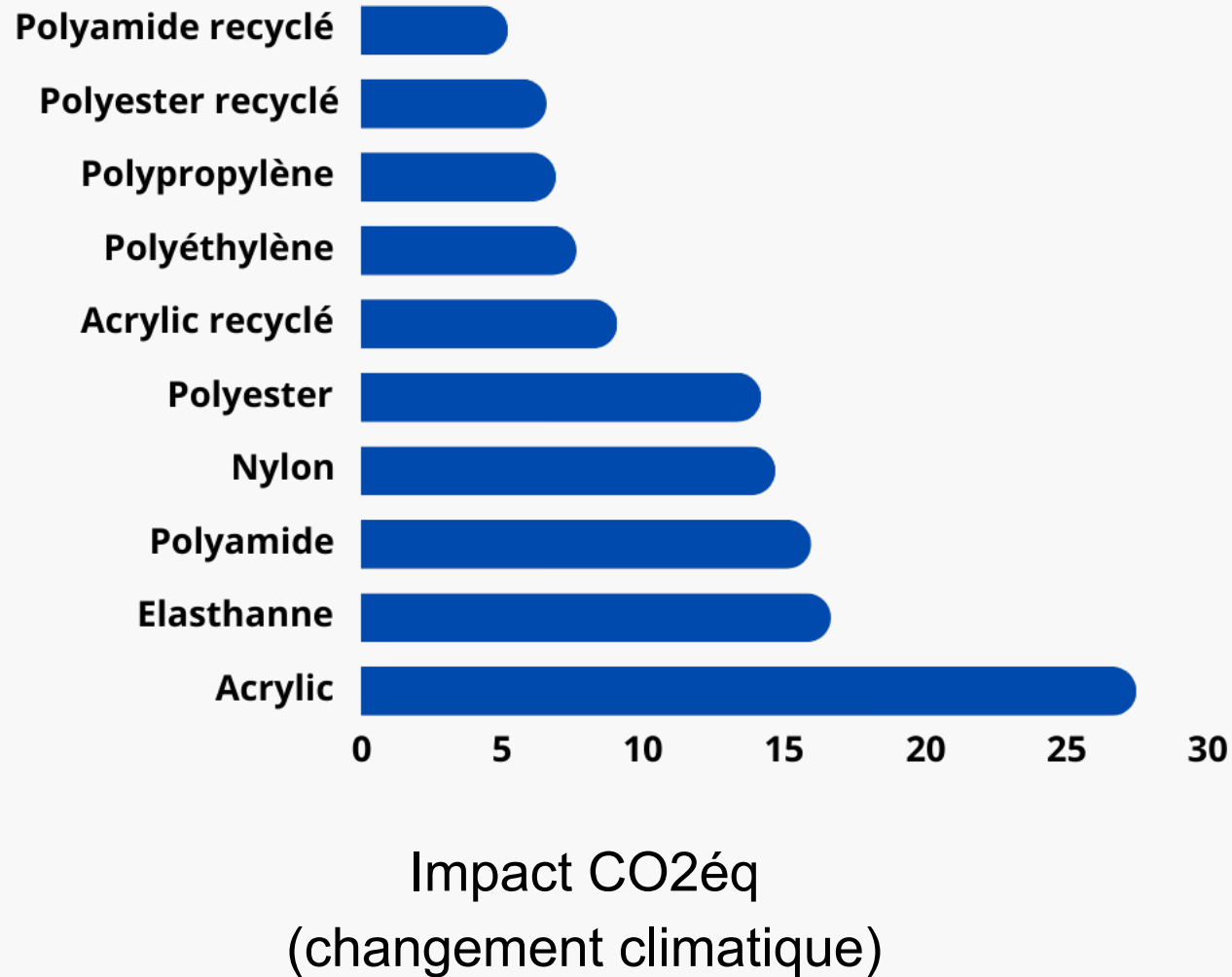
ZOOM





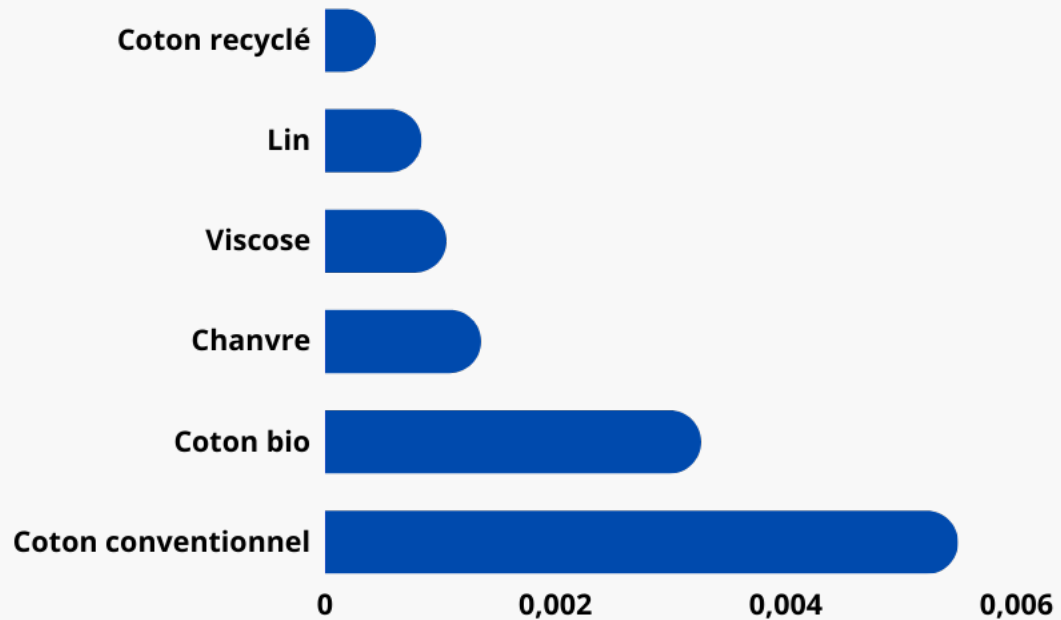
**REDUCE
CARBON
EMISSIONS**

materials impacts

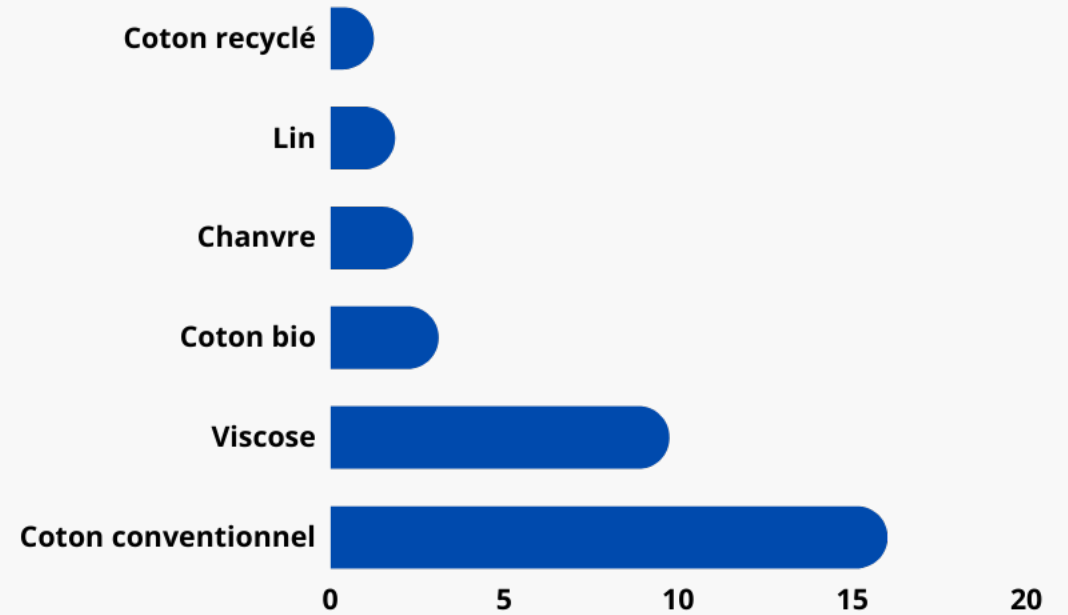


Résultats similaires pour
l'eutrophisation des eaux douces

— materials impacts



Impact Phosphore éq
(eutrophisation)



Impact CO2 éq
(changement climatique)

— eco-responsible materials

- **15% of our Cotton products come from organic farming**
- **Partnership with our main suppliers to develop cotton in conversion & organic Cotton**
- **Support our suppliers to help them implement GOTS or OCS processes**

ETHICAL COTTON

100% OF TRACEABILITY BY 2023 FOR COTTON ALL ALONG THE SUPPLY CHAIN

- **100% of our Cotton Items will be traced by 2023 (from the farm to the warehouse)**
- **100% of organic cotton, cotton in conversion or recycled cotton by 2025**
- **100% of our suppliers will respect the process GOTS or OCS**





ECOCONCEPTION

— Écoconception - centrée sur le produit

L'éco-conception consiste à intégrer la protection de l'environnement dès la conception des biens ou services. Elle a pour objectif de réduire les impacts environnementaux des produits tout au long de leur cycle de vie : extraction des matières premières, production, distribution, utilisation et fin de vie. Elle se caractérise par une vision globale de ces impacts environnementaux : c'est une approche multi-étapes et multi-critères.



— Écoconception - centrée sur le produit

Comprendre l'analyse de cycle de vie :
un des principaux outils
de l'écoconception



Écoconception - centrée sur le produit

Calculez l'impact écologique de vos produits

Ecobalyse permet de comprendre et de calculer les impacts écologiques des produits distribués en France.

Lancer le calculateur

Découvrir Écobalyse ↓



Un eco-score pour informer les consommateurs

Coût environnemental

1 264 μ Pts

Pour 0,170kg

Étapes	Sous-scores	Impacts
Matières premières	<div style="width: 33.76%;"></div>	33,76%
Transformation	<div style="width: 40.75%;"></div>	40,75%
Emballage	<div style="width: 0%;"></div>	0%
Transports	<div style="width: 4.70%;"></div>	4,70%
Distribution	<div style="width: 0%;"></div>	0%
Utilisation	<div style="width: 16.31%;"></div>	16,31%
Fin de vie	<div style="width: 4.48%;"></div>	4,48%

Écoconception - centrée sur le produit

Première étude : la chemise

150 grammes

100% coton

Pas de
finishing

Teint



3 situations :

1

Fiber : Inde Filature : Inde
Teinture/Tissage : Portugal
Confection : Portugal

2

Fiber : Inde Filature : Inde
Teinture/Tissage : Bangladesh
Confection : Bangladesh

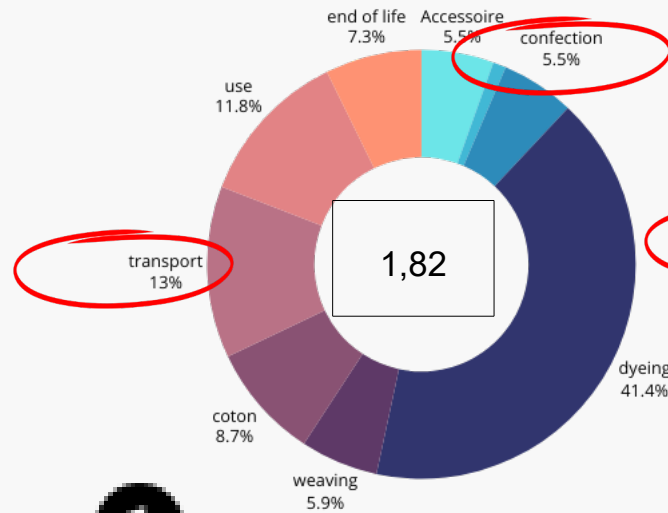
3

Fiber : Turquie Filature : Turquie
Teinture/Tissage : Maroc Confection
: Maroc

Transport en bateau et camion

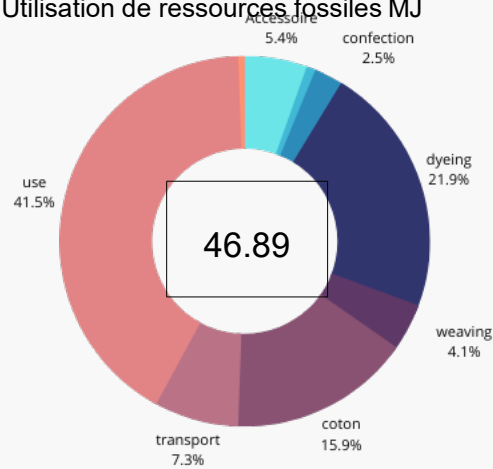
Écoconception - centrée sur le produit

Changement climatique CO2 eq

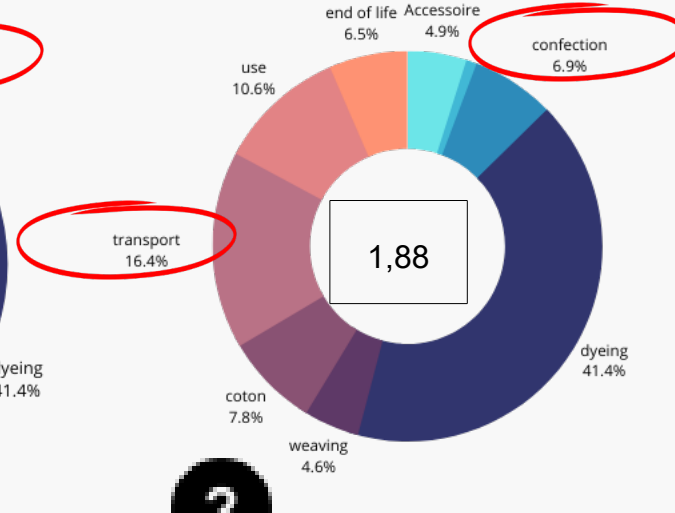


1

Utilisation de ressources fossiles MJ

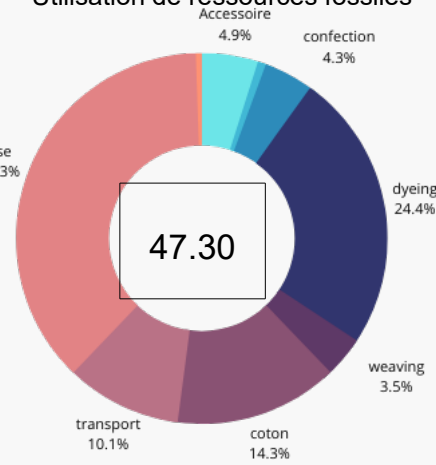


Changement climatique

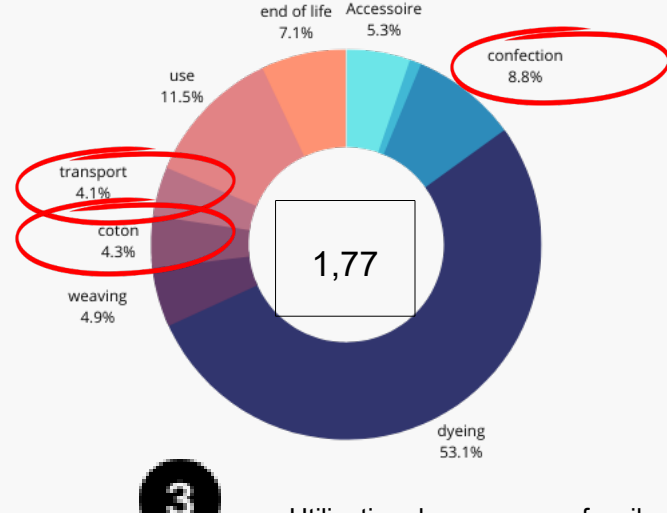


2

Utilisation de ressources fossiles

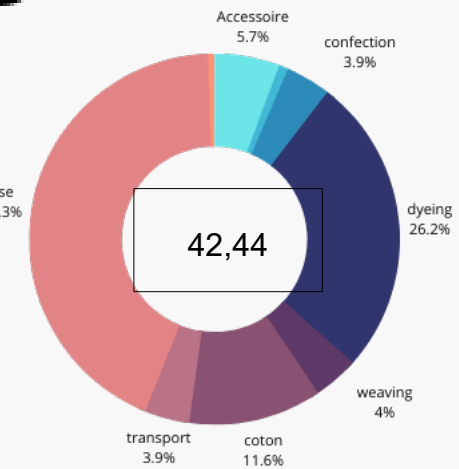


Changement climatique



3

Utilisation de ressources fossiles



Écoconception - centrée sur le produit

En résumé

Turquie / Maroc

Inde / Portugal

Inde /
Bangladesh



projet 0 waste

MYLÈNE L'ORGUILLOUX x I.CODE

Optimiser les placements pour limiter les chutes.

planet

- 0 waste : limite des pertes matières

product

- Éco-conception : utilisation des stocks matières
- Innovation : utilisation de la 3D et réinventer nos productions

people

- Savoir-faire des 3 métiers : styliste, modéliste et placement/production
- Partenariat : Le Lycée de la Mode

LA collaboration :

- Services : Atelier, Méthodes, Production TAF, Marketing de l'offre, styliste, Placement, Modéliste, RSE
- Intervenant : Mylène L'Orgouilloux

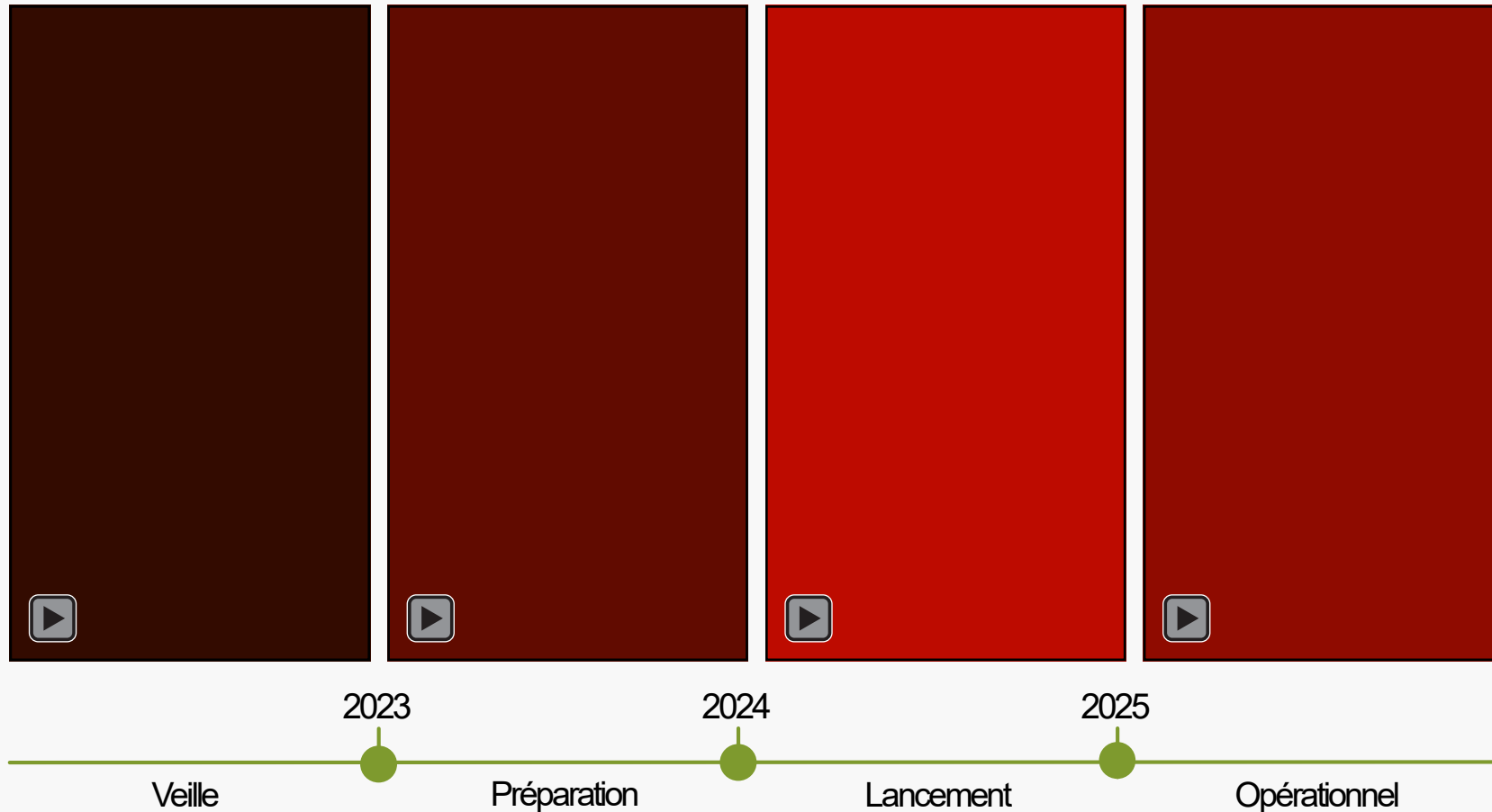
ZOO



- LECTRA
- Fondatrice MILAN AV-JC (0 waste)
- Co-fondatrice de ZERO WASTE DESIGN ONLINE
- Consultante entreprise et école
- Rédactrice d'un Manifeste

réalité virtuelle

Patronnages en 3D



OBJECTIFS : Eviter les gradations, créer les nouveaux patronages

product

- French design, suppliers selected for their know-how
- improved traceability and quality
- products that last and have a second life

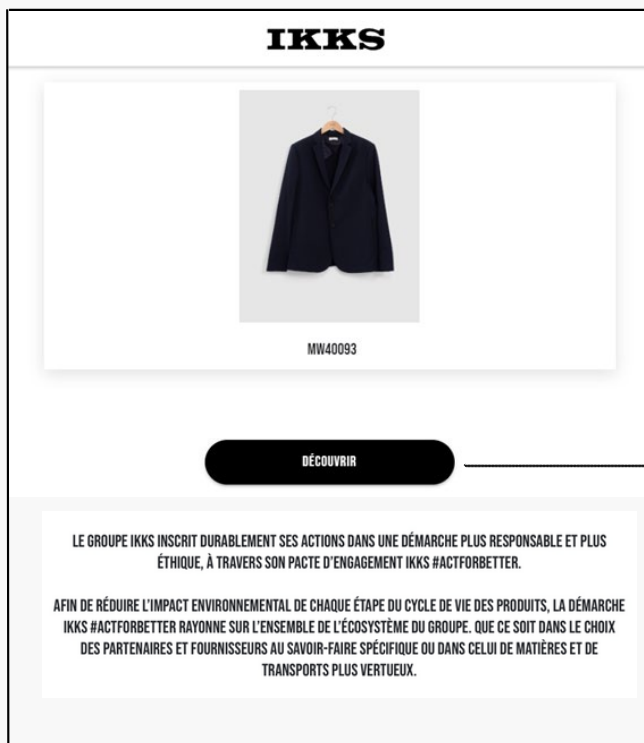
ZOOM





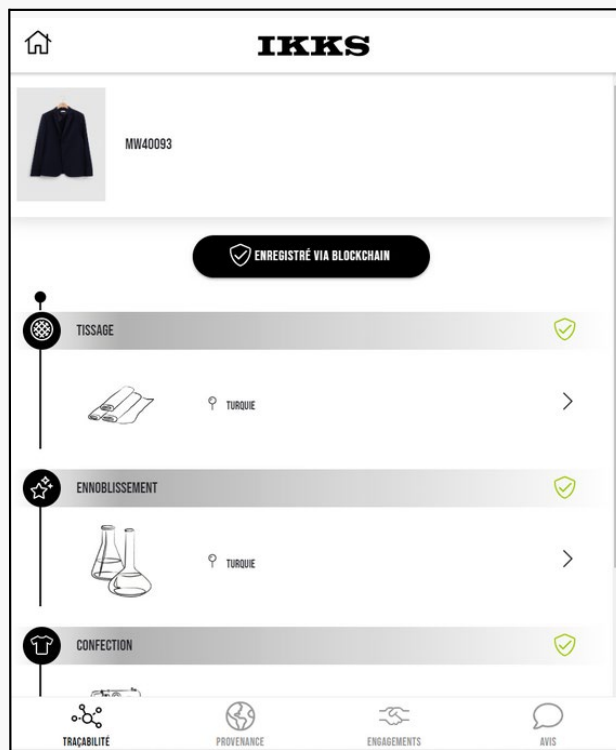
MATERIALS ORIGINS

— traçabilité



HOMEPAGE PRODUCT

PICTURE PRODUCT, REFERENCE PRODUCT, & BRAND'S DESCRIPTION



TRACABILITY STEPS

STEPS & COUNTRIES

VERS L'AFFICHAGE
ENVIRONNEMENTAL



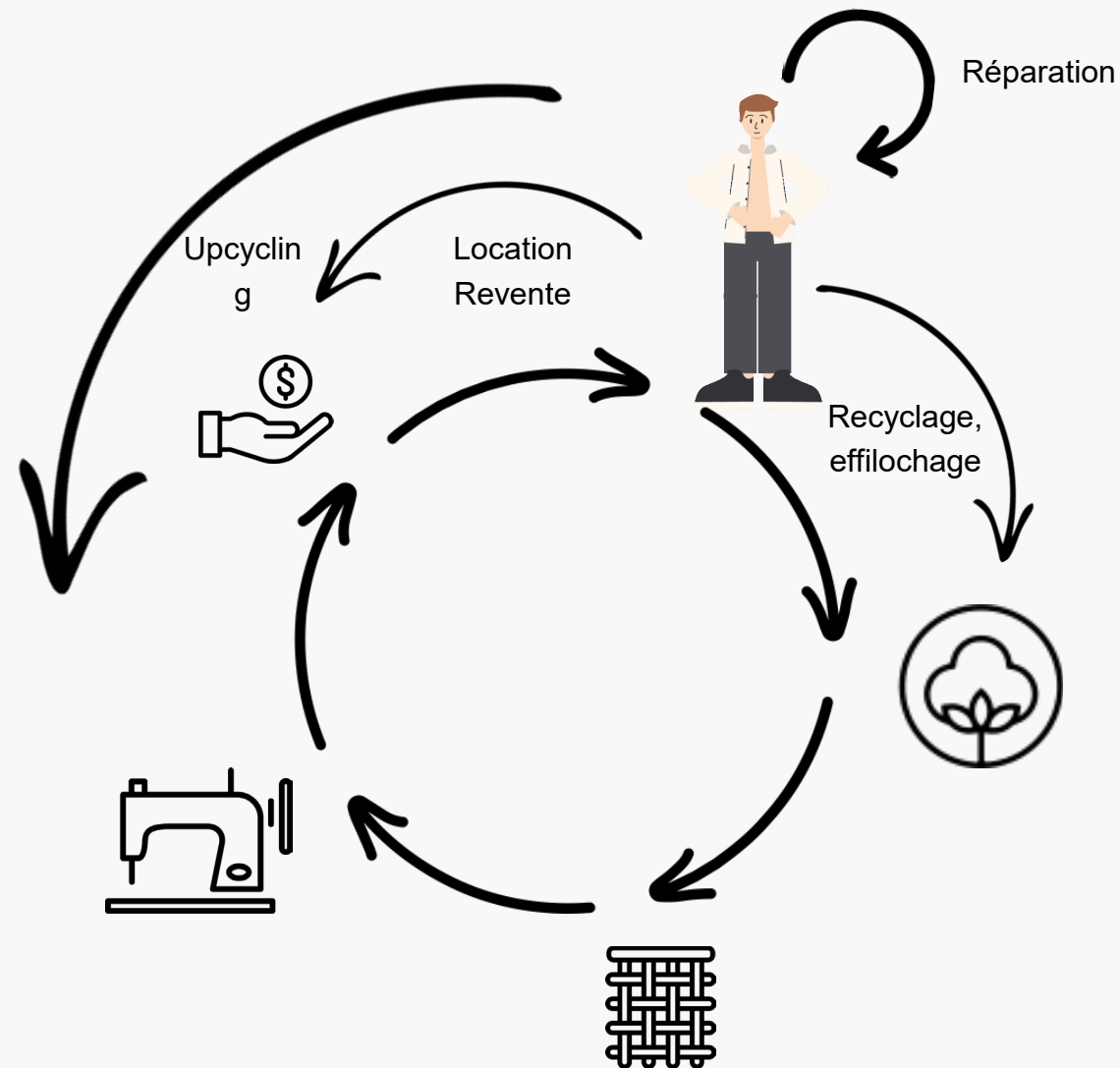



SUSTAINABILITY

— le cercle de la durabilité

Rompre avec la linéarité

ZÉRO DÉCHET



A group of people, mostly men, are walking in a line. They are wearing brown, textured clothing and have white cloth wrapped around their eyes, effectively blindfolding them. They are carrying several large, brown paper shopping bags. The background is a blurred city street with buildings and other people, suggesting an urban environment. The overall tone is somber and thought-provoking.

on achète 2 X + de vêtements qu'il y a 20 ans et on les porte 2 X moins longtemps

— la seconde main



ikks seconde main*

OFFRIR PLUSIEURS VIES À UN VÊTEMENT

Nous avons tous et toutes des vêtements stockés dans nos armoires qui attendent d'être portés. Au lieu de jeter ou de s'en procurer un nouveau, pourquoi ne pas lui donner une seconde vie ?



ÉCONOMISER DE L'ARGENT

La seconde main c'est aussi faire des économies. Vous trouverez des pièces à moindre coût.



PARTICIPER À L'ÉCOLOGIE

Consommer de la seconde main permet à un vêtement de rallonger sa durée de vie.



— LA

IKKS #actforbetter

REPARATION



— la réparation

La consommation dans la mode évolue et la réparation* bénéficie d'une prédiction de croissance de +72% d'ici à 2030.

L'accélération de la prise de conscience individuelle ...

33%

poils de la population qui déclare vouloir acheter moins et privilégier des articles qui durent.

... se traduit par la croissance du marché de la réparation*

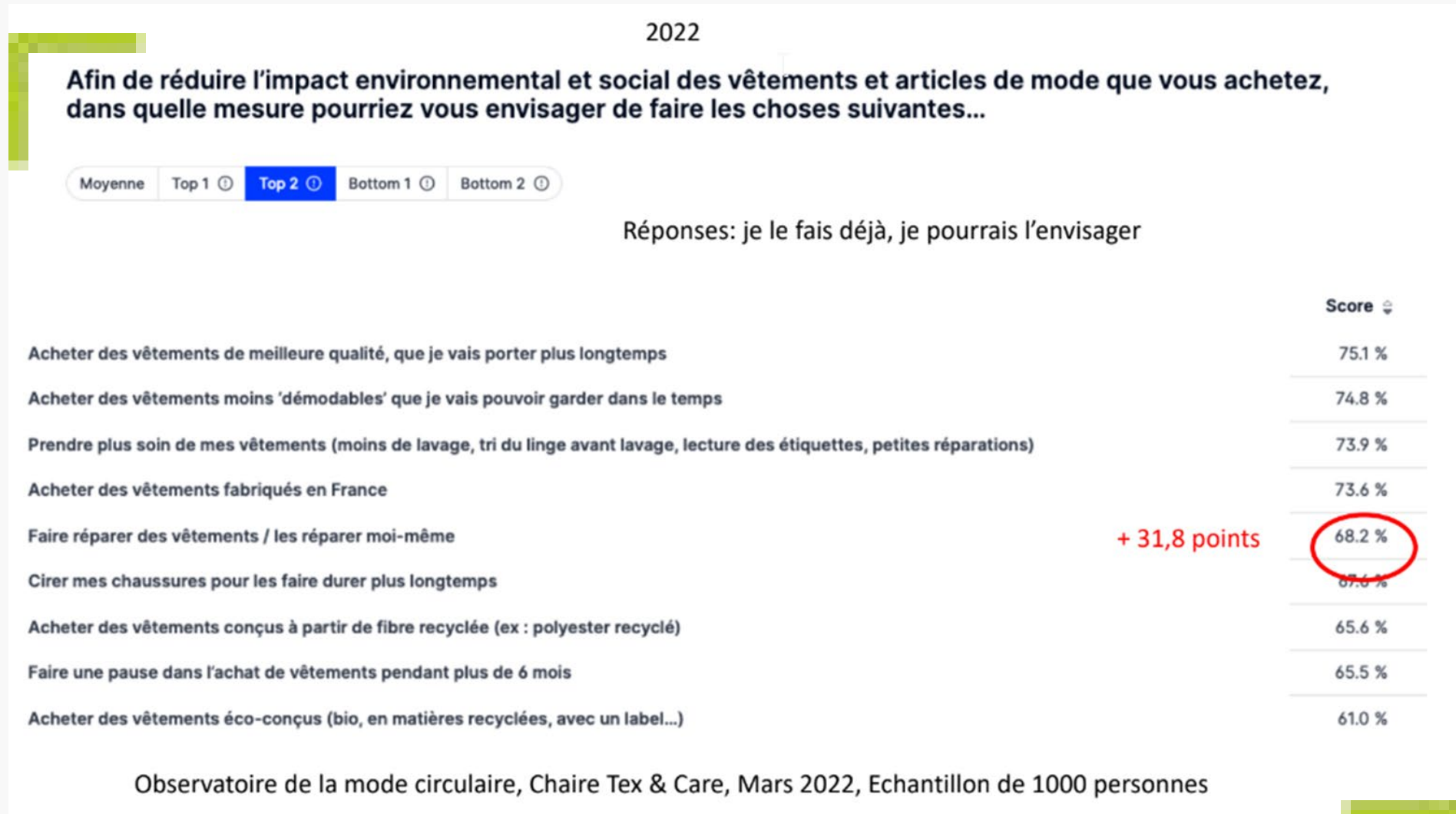
+72%

croissance de la réparation estimée d'ici à 2030.

C'est 7% par an, soit 1.7 mds d'euros.

**(textile, cordonnerie, maroquinerie)*

— un changement sociétal



— une réglementation qui encourage...

La réglementation favorise la réparation et encourage les enseignes traditionnelles à proposer cette offre.



**Promulgation
loi AGEC**

2020/2021

“Anti-gaspillage
pour une
économie
circulaire”

**Interdiction de
détruire les invendus**

2022

Sur le non-alimentaire
Stocks & défectueux

Re_fashion

**Fonds de réparation
& réemploi**

2023

150M€ alloués
sur 5 ans

**Bonus
réparation**

Re_fashion

**Mise en place de l'
éco-score**

2026

Durabilité & réparabilité
intégrés

— le bonus pas refashion

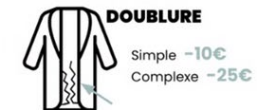
LE BONUS REPARATION TEXTILE, UNE SUBVENTION À DESTINATION DU CONSUMMATEUR FINAL.



Les frais sont avancés par l'artisan et remboursés mensuellement.

- Prix pleins barrés mais affichés
- Encaissement du prix réduit
- Déclarations mensuelles sur preuves réalisées par l'artisan (photos + factures sur app)
- Remboursement à j+15 du mois suivant

LES PRESTATIONS
ÉLIGIBLES SONT
CIBLÉES POUR
ASSURER
L'OBJECTIF :
ALLONGER LA
DURÉE DE VIE DU
PRODUIT.



SAUF :

Cuir



Fourrure



Sous-vêtements



— boutiques pilotes



L'HOMME COMME C
CIBLE PRIORITAIRE
POUR STANDARDISER
L'OFFRE DE
RETOUCHES ET
RÉPARATIONS.

IKKS
M E N

— quels avantages ?

Un service de réparation fidélise vos clients, ouvre de nouvelles opportunités commerciales et répond aux enjeux RSE.

Fidélisation client



Enrichit les supports marketing et l'image de marque



Engage le consommateur

Nouveaux business & data learning



Génère de nouveaux revenus



Favorise le trafic magasin

RSE



Augmente la durabilité des produits et réduit les émissions eCO2*



Valorise le savoir-faire local

A black and white photograph showing a person's hand resting on a t-shirt. The t-shirt has the text "#ACT FOR BETTER" printed on it. The background is a textured, light-colored surface, possibly sand or a wall. The lighting is dramatic, with strong shadows.

#ACT FOR BETTER

THANK

YOU

BE ROCK, BE



MINISTÈRE
DE L'ÉDUCATION NATIONALE
DE LA JEUNESSE, DES SPORTS
ET DES JEUX OLYMPIQUES
ET PARALYMPIQUES

Liberté
Égalité
Fraternité



Contrat stratégique de filiale Mode et Luxe

2023-2027

IGÉSR

INSPECTION GÉNÉRALE
DE L'ÉDUCATION, DU SPORT
ET DE LA RECHERCHE

Extrait de la présentation de la filière par Guillaume de SEYNES Président du CSF Mode et Luxe et dirigeant du groupe Hermès- Mars 2023

La compétitivité demande plus que jamais d'être attentifs aux transformations en cours, d'investir dans la recherche et le développement, de travailler à une échelle parfois plus large que l'hexagone, de diversifier certaines ressources ou débouchés pour bâtir des modèles souverains et profitables ...

En réponse à une conscience aiguë des questions environnementales, aux aspirations de la société et des marchés, **il s'agit de développer de nouvelles compétences et de nouveaux métiers.**

L'innovation numérique, la prédiction, la production à la demande, mais aussi la réparabilité des produits, le marché de l'occasion sont autant de nouvelles composantes à intégrer pour participer à la décarbonation de notre industrie dans la trajectoire définie par l'État à horizon 10 ans, en vue d'atteindre la neutralité carbone en 2050.



MINISTÈRE
DE L'ÉDUCATION NATIONALE,
DE LA JEUNESSE, DES SPORTS
ET DES JEUX OLYMPIQUES
ET PARALYMPIQUES

*Liberté
Égalité
Fraternité*

DÉDIÉ AUX PMI

LOGICIEL ERP - GPAO



SOLUTION ERP/GPAO
pour TPE et PME industrielles

Solution adaptée aux besoins des entreprises industrielles
et artisanales du **textile – cuir – tissage**.

- Gestion des pièces client avec stockage des **gammes et matières spécifiques**.
- **Conversion des unités** Bobine – ML – Poids
- Relation client par EDI (Echanges de Données Informatisées) pour la réception de commande, les appels de livraisons, la réception des pièces, l'expédition des pièces, la relation transporteur, la facturation.
- Gestion des stocks et des **lots**. **Inventaire** par code barre.
- Gestion des **cadences de fabrication**.
- Planification des postes de travail en équilibrant les flux de fabrication.
- Suivi de production **code barre** sur PDA ou tablette avec pointage des temps, des **quantités produites et rebutées**.
- **Contrôle qualité** à toutes les étapes de fabrication et préparation des expéditions.
- Édition des **étiquettes** normalisées.

IGÉSR

INSPECTION GÉNÉRALE
DE L'ÉDUCATION, DU SPORT
ET DE LA RECHERCHE



MINISTÈRE
DE L'ÉDUCATION NATIONALE
DE LA JEUNESSE, DES SPORTS
ET DES JEUX OLYMPIQUES
ET PARALYMPIQUES

Liberté
Égalité
Fraternité

La saisie de main d'œuvre en temps réel par code

barre : PDA douchette

La saisie en temps réel dans l'atelier par code barre se fait selon plusieurs modalités personnalisables avec possibilité de suivi des quantités fabriquées, rebutées et avec notation des critères de qualité. Un tableau de suivi en temps réel de l'avancement permet une réactivité immédiate.

Les résultats alimentent les restes à réaliser pour la réactualisation du planning et les analyses économiques à l'OF, à la commande, par salarié et par période.

Les éditions paramétrables permettent de nombreuses analyses comparatives entre le prévu et le réalisé dont des états de bonis malis.

Les outils de saisie code barre : douchette avec ou sans fil, différents terminaux PDA en liaison Wifi.

OPERATIONS :

N°	Opération	Temps prévu	Nb pièces	Date	Nom	Ville
10	Bureau d'études	17.00				
20	Rélevé de cotes	2.40				
30	Montage	50.00				
40	Fixe Localité 9h/jour - Paris 10h/jour	30.00				
50	Temps de trajet	8.20				



IGÉSR

INSPECTION GÉNÉRALE
DE L'ÉDUCATION, DU SPORT
ET DE LA RECHERCHE

DIGITALISATION DU
MÉTIER



MINISTÈRE
DE L'ÉDUCATION NATIONALE,
DE LA JEUNESSE, DES SPORTS
ET DES JEUX OLYMPIQUES
ET PARALYMPIQUES

*Liberté
Égalité
Fraternité*

PRÉSENTATION DU RÉFÉRENTIEL DES ACTIVITÉS PROFESSIONNELLES

IGÉSR

INSPECTION GÉNÉRALE
DE L'ÉDUCATION, DU SPORT
ET DE LA RECHERCHE

- **Claudine Chesseron**, inspectrice de l'éducation nationale STI, académie de Créteil
- **Christophe Hagneré**, inspecteur de l'éducation nationale STI, académie de Lille
- **Philippe Radigois**, inspecteur de l'éducation nationale STI, académie de Nantes



MINISTÈRE
DE L'ÉDUCATION NATIONALE,
DE LA JEUNESSE, DES SPORTS
ET DES JEUX OLYMPIQUES
ET PARALYMPIQUES

*Liberté
Égalité
Fraternité*

PRÉSENTATION DU RÉFÉRENTIEL DES ACTIVITÉS PROFESSIONNELLES

IGÉSR

INSPECTION GÉNÉRALE
DE L'ÉDUCATION, DU SPORT
ET DE LA RECHERCHE

Le contexte de la rénovation

Avec 27.000 salariés, le secteur de l'habillement emploie environ **10.000 couturier(e)s** en France.

Les activités se situent beaucoup autour de la conception et de la fabrication à haute valeur ajoutée, fonctionnelle, technique, ou sophistiquée pour les marchés de la haute couture et du luxe.

Les métiers se sont fortement transformés au cours des 10 ans :
une profession située entre la haute technologie, l'ultra polyvalence, une certaine réémergence d'artisanat, alliant les techniques numériques aux points mains.



MINISTÈRE
DE L'ÉDUCATION NATIONALE,
DE LA JEUNESSE, DES SPORTS
ET DES JEUX OLYMPIQUES
ET PARALYMPIQUES

*Liberté
Égalité
Fraternité*

PRÉSENTATION DU RÉFÉRENTIEL DES ACTIVITÉS PROFESSIONNELLES

IGÉSR

INSPECTION GÉNÉRALE
DE L'ÉDUCATION, DU SPORT
ET DE LA RECHERCHE

- Des organisations flexibles constituées de groupes autonomes suivant le modèle courant (préparation, coupe, couture, repassage en cours, finitions).
- Petites cellules ou quelques personnes travaillent ensemble pour une production quotidienne.
- Travail en équipe renforcé nécessitant de nouvelles aptitudes de collaboration.
- Utilisation de matériels plus technologiques, intégrant la digitalisation.
- Gestion numérique des informations au poste de travail.
- Séries divisées par 10 en 10 ans : capacité d'adaptabilité et de gestion des aléas.



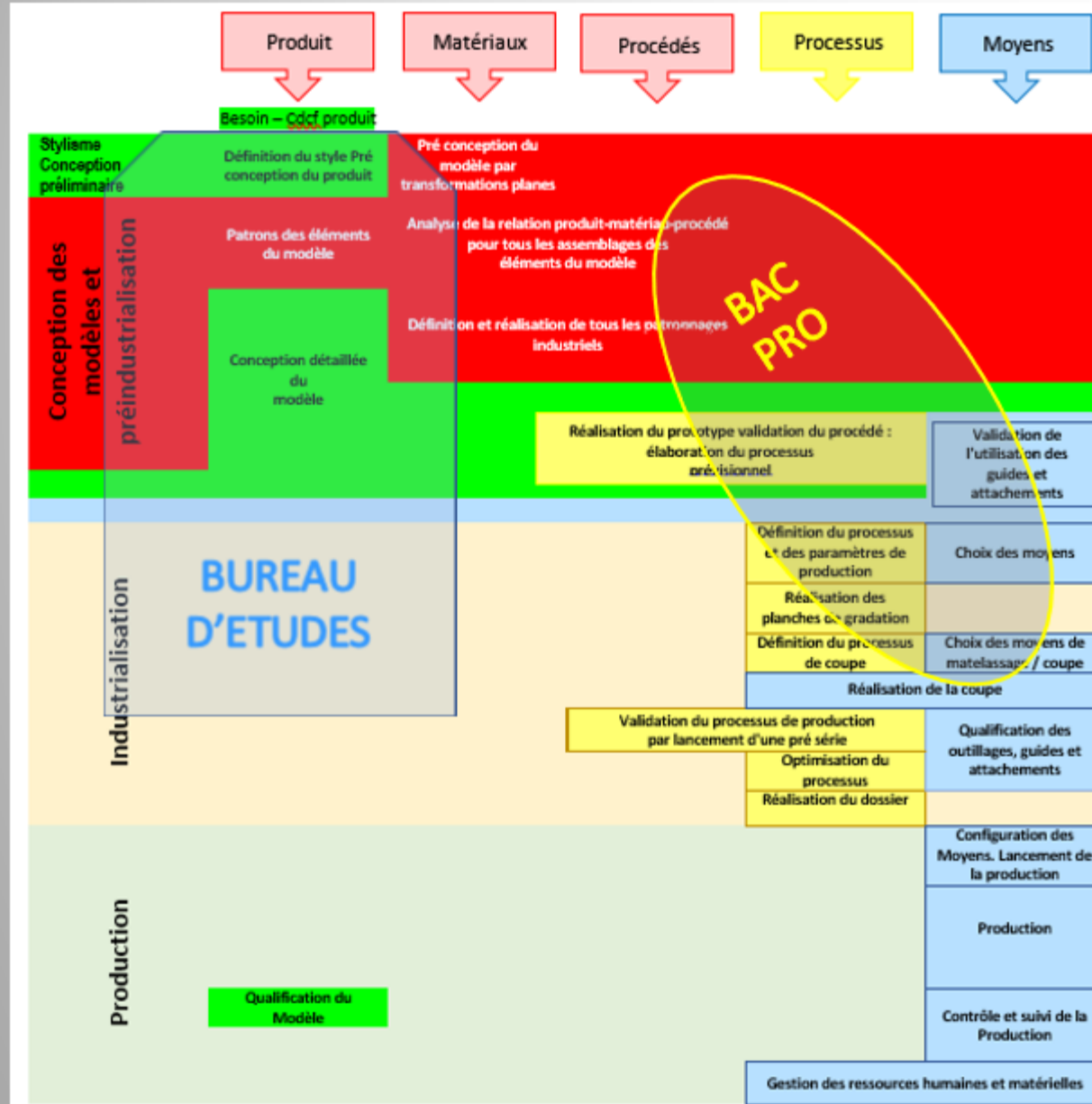
MINISTÈRE
DE L'ÉDUCATION NATIONALE,
DE LA JEUNESSE, DES SPORTS
ET DES JEUX OLYMPIQUES
ET PARALYMPIQUES

Liberté
Égalité
Fraternité

Référentiel de 2009

Rénovation du BAC PRO Métiers de la mode

Etat des lieux



IGÉSR

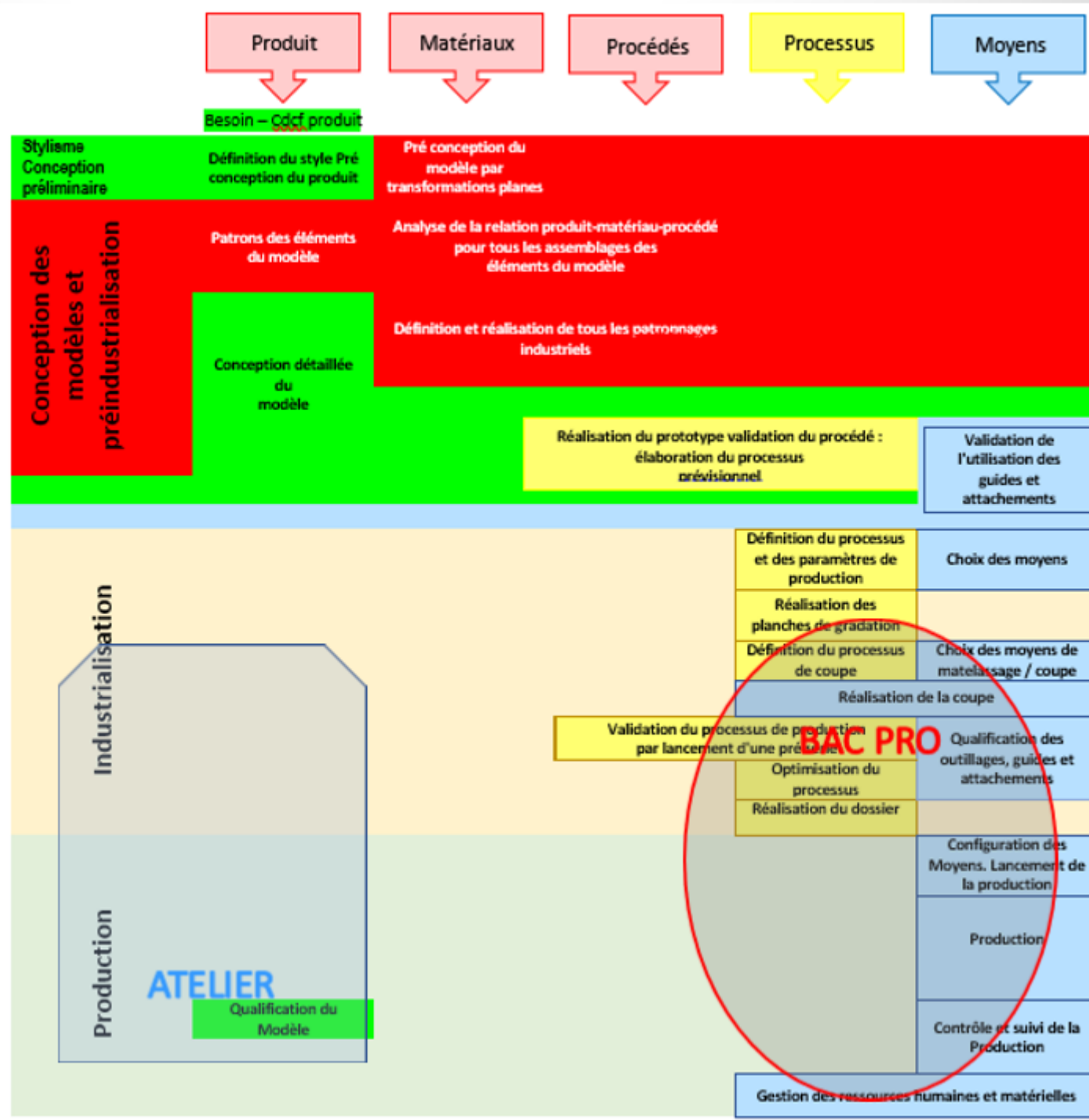
INSPECTION GÉNÉRALE
DE L'ÉDUCATION, DU SPORT
ET DE LA RECHERCHE



MINISTÈRE
DE L'ÉDUCATION NATIONALE
DE LA JEUNESSE, DES SPORTS
ET DES JEUX OLYMPIQUES
ET PARALYMPIQUES

Liberté
Égalité
Fraternité

Référentiel de 2024



GÉSR

INSPECTION GÉNÉRALE
DE L'ÉDUCATION, DU SPORT
ET DE LA RECHERCHE

Positionnement
du bac pro
**Métiers de la
couture et de la
confection**



MINISTÈRE
DE L'ÉDUCATION NATIONAL
DE LA JEUNESSE, DES SPORT
ET DES JEUX OLYMPIQUES
ET PARALYMPIQUES

*Liberté
Égalité
Fraternité*

ANNEXE II
Référentiel des activités professionnelles
Baccalauréat professionnel spécialité Métiers de la couture et de la confection

II.1 : Présentation

Le ou la titulaire du diplôme Baccalauréat professionnel « Métiers de la couture et de la confection » exerce une activité de technicien dans un atelier de l'habillement ou d'articles et accessoires textiles confectionnés, selon une organisation du travail pilotée. Il ou elle intervient depuis la préparation jusqu'à la réalisation, travaille pleinement à la confection des produits et contribue au suivi de la production.

Il ou elle s'adapte en permanence, par sa polyvalence, aux processus de production des produits et à l'évolution des matériaux.

Le ou la titulaire du diplôme du baccalauréat professionnel « Métiers de la couture et de la confection » possède un niveau de compétences générales et professionnelles lui permettant, soit de s'insérer professionnellement dans des emplois de niveau 4, soit de poursuivre une formation professionnelle initiale à un niveau 5 de qualification, selon des modalités de formation scolaire ou par apprentissage

II.2 : Insertion professionnelle visée

II.2.1 Types d'emploi accessibles

Le ou la titulaire du diplôme peut exercer les métiers de technicien en atelier de production, mécanicien en confection, technicien produit, technicien couture en atelier de la mode et du luxe...

Le ou la titulaire du diplôme peut, pour d'autres perspectives d'emplois, se spécialiser sur des fonctions de contrôleur de production, de technicien de coupe, de moniteur de production...

En complétant sa formation, le ou la titulaire du diplôme peut accéder aux métiers de responsable de production, de modéliste, de patronnier, de prototypiste, de chef d'atelier et de chargé d'industrialisation...

IGÉSR

INSPECTION GÉNÉRALE
DE L'ÉDUCATION, DU SPORT
ET DE LA RECHERCHE

PRÉSENTATION DU RÉFÉRENTIEL DES ACTIVITÉS PROFESSIONNELLES



MINISTÈRE
DE L'ÉDUCATION NATIONALE
DE LA JEUNESSE, DES SPORTS
ET DES JEUX OLYMPIQUES
ET PARALYMPIQUES

Liberté
Égalité
Fraternité

PRÉSENTATION DU RÉFÉRENTIEL DES ACTIVITÉS PROFESSIONNELLES

IGÉSR

INSPECTION GÉNÉRALE
DE L'ÉDUCATION, DU SPORT
ET DE LA RECHERCHE

II.2.2 Secteurs d'activité

Le ou la titulaire du baccalauréat professionnel intervient dans des entreprises de toutes tailles : artisanat, TPE, PME, ETI et grande entreprise. Celles-ci œuvrent dans le développement et la fabrication liés aux marchés d'application mode-habillement, protection individuelle, sport et loisirs, médical-santé, industrie... et transforment des matières premières telles que le chaîne et trame, la maille coupée cousue, le non-tissé... tous grades et normes de qualité confondus.

Exemples :

- dans le domaine « mode habillement », il ou elle intervient dans la confection des vêtements (vêtements homme, vêtements femme, vêtements enfant, articles de lingerie, articles balnéaires, accessoires, vêtements de travail, vêtements d'image, vêtements d'intérieur...).
- dans le domaine « équipement de protection individuel », il ou elle intervient dans la fabrication de vêtements et accessoires de protection textiles...
- dans le domaine « sports et loisirs », il ou elle confectionne des vêtements techniques ou équipements de loisirs...
- dans le domaine « médical santé », il ou elle réalise des dispositifs médicaux (ceintures lombaires, corsets, solutions confectionnées de contention, champs opératoires et attèles ...).
- dans le domaine « industrie », il ou elle confectionne des ensembles en matières et fibres textiles comportant des éléments à assembler dans une organisation de production en îlots. (*Bâtiment* : renforts, bâches & gaines textiles, toiles de protection solaire, assemblage de tissus enduits ou matériaux composites souples ..., *Transport et automobile* : bâches de camion, isolants pour les composants d'échappement et les pièces de carrosserie, airbags ... *Emballage* : emballages textiles permettant de protéger les produits ...).



MINISTÈRE
DE L'ÉDUCATION NATIONALE
DE LA JEUNESSE, DES SPORTS
ET DES JEUX OLYMPIQUES
ET PARALYMPIQUES

Liberté
Égalité
Fraternité

II.3 Description des activités professionnelles

II.3.1 Présentation des pôles d'activités

PÔLES D'ACTIVITÉS
Pôle 1 Préparation d'une production
Pôle 2 Réalisation d'une production
Pôle 3 Participation à l'amélioration de la production

ACTIVITÉS
A1 - Organisation et réglage du poste de travail
A2 - Utilisation des données et préparation des opérations de confection
A3 - Contrôles de la production tout au long du processus
A4 - Fabrication des produits dans le respect du temps imparti
A5 - Participation à l'évolution de l'environnement professionnel en collectif de travail
A6 - Conduite d'une production écoresponsable et éthique

PRÉSENTATION DU RÉFÉRENTIEL DES ACTIVITÉS PROFESSIONNELLES

IGÉSR

INSPECTION GÉNÉRALE
DE L'ÉDUCATION, DU SPORT
ET DE LA RECHERCHE



MINISTÈRE
DE L'ÉDUCATION NATIONALE
DE LA JEUNESSE, DES SPORTS
ET DES JEUX OLYMPIQUES
ET PARALYMPIQUES

Liberté
Égalité
Fraternité

PRÉSENTATION DU RÉFÉRENTIEL DES ACTIVITÉS PROFESSIONNELLES

<i>Pôle 1 : Préparation d'une production</i>	
Activité 1 : Organisation et réglage du poste de travail	
<i>Tâches associées</i>	
A1-T1 : Prendre connaissance des données de production et proposer, le cas échéant, des alternatives d'organisation au responsable d'atelier.	
A1-T2 : Vérifier la disponibilité des matériels et matières d'œuvre nécessaires et aménager les circulations des flux.	
A1-T3 : Assurer les réglages au poste.	
A1-T4 : Assurer la maintenance de premier niveau.	
Conditions d'exercice	<i>Moyens et ressources</i>
	<ul style="list-style-type: none">- Fiche de consignes au poste ;- Dossier technique ;- Consignes de sécurité (QHSE) ;- Prototype à disposition dans l'atelier ;- Equipements matériels, outils et petits matériels disponibles avec documentation ;- Matières d'œuvres et consommables ;- Fonctions supports : technicien(ne) de maintenance, encadrement de proximité.
	<i>Autonomie</i>
	Totale pour chaque tâche.
	<i>Résultats attendus</i>
	<ul style="list-style-type: none">• Les données de production sont identifiées et permettent d'envisager l'activité, selon l'organisation prévue par le responsable, ou bien une alternative est proposée.• Les matériels, équipements, outils et petits matériels sont rassemblés et utilisables en sécurité sur le poste conformément à la fiche de consignes.• Les matières d'œuvres sont approvisionnées sur le poste pour assurer la fluidité de la production (économie des gestes, circulation des matières d'œuvre non entravée).• La maintenance de premier niveau planifiée est réalisée et consignée sur la fiche de suivi.• Les réglages et les tests sont réalisés.• Les résultats des tests assurent la conformité aux données de production.

IGÉSR

INSPECTION GÉNÉRALE
DE L'ÉDUCATION, DU SPORT
ET DE LA RECHERCHE



**MINISTÈRE
DE L'ÉDUCATION NATIONALE,
DE LA JEUNESSE, DES SPORTS
ET DES JEUX OLYMPIQUES
ET PARALYMPIQUES**

*Liberté
Égalité
Fraternité*

Arrêté du 8 janvier 2019
fixant les critères
associés aux niveaux de
qualification du cadre
national des
certifications
professionnelles

IGÉSR

INSPECTION GÉNÉRALE
DE L'ÉDUCATION, DU SPORT
ET DE LA RECHERCHE

NIVEAU	SAVOIRS	SAVOIR FAIRE	RESPONSABILITÉ ET AUTONOMIE
	Le descripteur concerne la progression dans les connaissances pour exercer les activités professionnelles du niveau (les processus, les matériaux, la terminologie relative à un ou plusieurs champs ainsi que des connaissances théoriques)	Le descripteur concerne la progression : -de la complexité et de la technicité d'une tâche, d'une activité dans un processus -du niveau de maîtrise de l'activité professionnelle -de la mobilisation d'une gamme d'aptitudes cognitives et pratiques -du savoir-faire dans le domaine de la communication et des relations interpersonnelles, dans le contexte professionnel -de la capacité à transmettre des savoir-faire	Le descripteur concerne la progression dans les domaines suivants : -l'organisation du travail -la réaction face à l'aléa -l'appréhension de la complexité de l'environnement -la compréhension d'interactions avec des activités d'autres champs professionnels, permettant d'organiser son propre travail, de le corriger ou de donner des indications à du personnel encadré -la participation au travail collectif -le niveau d'encadrement
3	Connaissances couvrant des faits, principes, processus et concepts généraux, dans un champ d'activité déterminé.	Effectuer des activités et résoudre des problèmes en sélectionnant et appliquant des méthodes, outils, matériels et informations de base, dans un contexte connu	Organiser son travail dans un environnement généralement stable. Adapter les moyens d'exécution et son comportement aux circonstances. Évaluer sa contribution dans le collectif de travail.
4	Large gamme de connaissances pratiques et théoriques en lien avec le champ professionnel considéré.	Effectuer des activités nécessitant de mobiliser un éventail large d'aptitudes. Être capable d'adapter des solutions existantes pour résoudre des problèmes précis.	Organiser son travail de manière autonome dans des contextes généralement prévisibles mais susceptibles de changer. Prendre en compte les interactions avec les activités connexes. Participer à l'évaluation des activités.
5	Connaissances spécialisées et approfondies, régulièrement actualisées.	Maîtriser des savoir-faire dans un champ d'activité dont les limites sont connues, pour concevoir des solutions à des problèmes nouveaux. Analyser et interpréter des informations, en mobilisant des concepts. Transmettre le savoir-faire et des méthodes.	Prendre des initiatives pour gérer des projets ou accomplir des activités dans un contexte imprévu. Encadrer une équipe. Gérer une unité. Autoévaluer ses propres performances.



MINISTÈRE
DE L'ÉDUCATION NATIONALE
DE LA JEUNESSE, DES SPORTS
ET DES JEUX OLYMPIQUES
ET PARALYMPIQUES

Liberté
Égalité
Fraternité

PRÉSENTATION DU RÉFÉRENTIEL DES ACTIVITÉS PROFESSIONNELLES

IGÉSR

INSPECTION GÉNÉRALE
DE L'ÉDUCATION, DU SPORT
ET DE LA RECHERCHE

Pôle 1 : Préparation d'une production

Activité 1 : Organisation et réglage du poste de travail

Tâches associées

A1-T1 : Prendre connaissance des données de production et proposer, le cas échéant, des alternatives d'organisation au responsable d'atelier.

A1-T2 : Vérifier la disponibilité des matériels et matières d'œuvre nécessaires et aménager les circulations des flux.

A1-T3 : Assurer les réglages au poste.

A1-T4 : Assurer la maintenance de premier niveau.

Activité 2 : Utilisation des données et préparation des opérations de confection

Tâches associées

A2-T1 : Utiliser les données techniques de confection et s'appropriier les caractéristiques des matières, fournitures et matériels.

A2-T2 : Vérifier et ajuster si nécessaire les patrons et ou patronnages industriels informatisés ou non.

A2-T3 : Effectuer les opérations de placement, de matelassage et de coupe unitaire ou sérielle, informatisées ou non.

A2-T4 : Préparer les éléments pour le montage : thermocollage, préformage, broderie, matelassage, plaquage, impressions de motifs ...



MINISTÈRE
DE L'ÉDUCATION NATIONALE
DE LA JEUNESSE, DES SPORTS
ET DES JEUX OLYMPIQUES
ET PARALYMPIQUES

Liberté
Égalité
Fraternité

PRÉSENTATION DU RÉFÉRENTIEL DES ACTIVITÉS PROFESSIONNELLES

IGÉSR

INSPECTION GÉNÉRALE
DE L'ÉDUCATION, DU SPORT
ET DE LA RECHERCHE

Pôle 2 : Réalisation d'une production

Activité 3 : Contrôles de la production tout au long du processus

Tâches associées

A3-T1 : Réaliser les autocontrôles à chaque intervention et contribuer au contrôle du produit.

A3-T2 : Repérer les défauts éventuels issus des opérations précédentes et en rendre compte.

A3-T3 : Détecter et signaler des anomalies matières et fournitures.

A3-T4 : Renseigner les documents de suivi de la production.

Activité 4 : Fabrication des produits dans le respect du temps imparti

Tâches associées

A4-T1 : Utiliser les données techniques de fabrication.

A4-T2 : Réaliser les opérations de montage des éléments de produit et du produit dans le temps imparti.

A4-T3 : Réaliser les opérations de repassage tout au long de la confection du produit dans le temps imparti.

A4-T4 : Réaliser les opérations de finition dans le temps imparti.



MINISTÈRE
DE L'ÉDUCATION NATIONALE,
DE LA JEUNESSE, DES SPORTS
ET DES JEUX OLYMPIQUES
ET PARALYMPIQUES

Liberté
Égalité
Fraternité

PRÉSENTATION DU RÉFÉRENTIEL DES ACTIVITÉS PROFESSIONNELLES

IGÉSR

INSPECTION GÉNÉRALE
DE L'ÉDUCATION, DU SPORT
ET DE LA RECHERCHE

Pôle 3 : Participation à l'amélioration de la production

Activité 5 : Participation à l'évolution de l'environnement professionnel en collectif de travail

Tâches associées

A5-T1 : Contribuer à l'amélioration de la performance globale par des retours d'expérience.

A5-T2 : Participer au travail d'équipe de production et rendre compte pour le collectif.

A5-T3 : Contribuer à l'intégration de nouveaux personnels par des échanges de pratiques.

Activité 6 : Conduite d'une production écoresponsable et éthique

Tâches associées

A6-T1 : Réduire les gaspillages, trier les déchets selon la procédure.

A6-T2 : Prévenir les risques pour la santé au travail.

A6-T3 : S'engager dans les démarches de RSE et respecter les procédures de labellisation.



MINISTÈRE
DE L'ÉDUCATION NATIONALE,
DE LA JEUNESSE, DES SPORTS
ET DES JEUX OLYMPIQUES
ET PARALYMPIQUES

*Liberté
Égalité
Fraternité*

PRÉSENTATION DES BLOCS DE COMPÉTENCES ET DU RÉFÉRENTIEL DE COMPÉTENCES

IGÉSR

INSPECTION GÉNÉRALE
DE L'ÉDUCATION, DU SPORT
ET DE LA RECHERCHE

- **Claudine Chesseron**, inspectrice de l'éducation nationale STI, académie de Créteil
- **Christophe Hagneré**, inspecteur de l'éducation nationale STI, académie de Lille
- **Philippe Radigois**, inspecteur de l'éducation nationale STI, académie de Nantes



**MINISTÈRE
DE L'ÉDUCATION NATIONALE
DE LA JEUNESSE, DES SPORTS
ET DES JEUX OLYMPIQUES
ET PARALYMPIQUES**

*Liberté
Égalité
Fraternité*

PRÉSENTATION DES BLOCS DE COMPÉTENCES

IGÉSR

INSPECTION GÉNÉRALE
DE L'ÉDUCATION, DU SPORT
ET DE LA RECHERCHE

Activités	Compétences	Evaluation
Pôle 1 Préparation d'une production	Bloc n°1 – Préparer un produit	U2 Préparation d'un produit
	<ul style="list-style-type: none"> • Rechercher une information, en local ou à distance, pour agir. • Appréhender les solutions constructives en adéquation avec les matières d'œuvre, les matériels, les équipements et les fournitures. • Contribuer à l'adaptation de l'organisation de la production. 	
Pôle 2 Réalisation d'une production	Bloc n°2 – Réaliser et contrôler un produit	U31 Réalisation et contrôle d'un produit
	<ul style="list-style-type: none"> • Appliquer les réglages et méthodes pour produire. • Réaliser les opérations de production en préparation, fabrication et finition. • Consigner les données de production. 	
Pôle 3 Participation à l'amélioration de la production	Bloc n°3 – S'impliquer dans un environnement éco-responsable en collectif de travail	U32 Implication dans un environnement éco-responsable en collectif de travail
	<ul style="list-style-type: none"> • Formuler des propositions et les communiquer sous forme écrite et orale • Partager les expériences favorisant le développement professionnel et personnel • Accroître son expertise en se professionnalisant 	



MINISTÈRE
DE L'ÉDUCATION NATIONAL
DE LA JEUNESSE, DES SPORT
ET DES JEUX OLYMPIQUES
ET PARALYMPIQUES

Liberté
Égalité
Fraternité

PRÉSENTATION DES BLOCS DE COMPÉTENCES ET DU RÉFÉRENTIEL DE COMPÉTENCES

IGÉSR

INSPECTION GÉNÉRALE
DE L'ÉDUCATION, DU SPORT
ET DE LA RECHERCHE

Activités professionnelles	Unités constitutives	Compétences professionnelles
A1 - Organisation et réglage du poste de travail	U2 - Préparation d'un produit	CP1 - Rechercher une information, en local ou à distance, pour agir
A2 - Utilisation des données et préparation des opérations de confection		CP2 - Appréhender les solutions constructives en adéquation avec matières d'œuvre, matériels, équipements, fournitures
		CP3 - Contribuer à l'adaptation de l'organisation de la production
A3 - Contrôles de la production tout au long du processus	U31 - Réalisation et contrôle d'un produit	CP4 - Appliquer les réglages et méthodes pour produire
A4 - Fabrication des produits dans le respect du temps imparti		CP5 - Réaliser les opérations de production en préparation, fabrication et finition
		CP6 - Consigner les données de production
A5 - Participation à l'évolution de l'environnement professionnel en collectif de travail	U32 - Implication dans un environnement écoresponsable en collectif de travail	CP7 - Formuler des propositions et les communiquer sous forme écrite et orale
A6 - Conduite d'une production écoresponsable et éthique		CP8 - Partager les expériences favorisant le développement professionnel et personnel
		CP9 - Accroître son expertise en se professionnalisant



PRÉSENTATION DU RÉFÉRENTIEL DE COMPÉTENCES

IGÉSR

INSPECTION GÉNÉRALE
DE L'ÉDUCATION, DU SPORT
ET DE LA RECHERCHE

III.2.1 : Présentation des compétences professionnelles

Les compétences professionnelles transversales sont des compétences mobilisables dans des situations professionnelles issues de différents secteurs d'activité.

Les compétences professionnelles spécifiques sont des compétences qui se réfèrent à un métier ou à un secteur d'activité singulier.

	Compétences transversales	Compétences spécifiques
CP1 - Rechercher une information, en local ou à distance, pour agir	X	
CP2 - Appréhender les solutions constructives en adéquation avec les matières d'œuvre, les matériels, les équipements et les fournitures		X
CP3 - Contribuer à l'adaptation de l'organisation de la production		X
CP4 - Appliquer les réglages et méthodes pour produire		X
CP5 - Réaliser les opérations de production en préparation, fabrication et finition		X
CP6 - Consigner les données de production	X	
CP7 - Formuler des propositions et les communiquer sous forme écrite et orale	X	
CP8 - Partager les expériences favorisant le développement professionnel et personnel	X	
CP9 - Accroître son expertise en se professionnalisant	X	



**MINISTÈRE
DE L'ÉDUCATION NATIONALE,
DE LA JEUNESSE, DES SPORTS
ET DES JEUX OLYMPIQUES
ET PARALYMPIQUES**

*Liberté
Égalité
Fraternité*

PRÉSENTATION DU RÉFÉRENTIEL DE COMPÉTENCES

IGÉSR

INSPECTION GÉNÉRALE
DE L'ÉDUCATION, DU SPORT
ET DE LA RECHERCHE

CP1	Rechercher une information, en local ou à distance, pour agir	
<p>Situations professionnelles qui mobilisent la compétence. La compétence CP1 est mobilisée quotidiennement dans les situations professionnelles et l'environnement de travail.</p>		
<p>Principales activités ou tâches mettant en œuvre la compétence : A1-T1, A1-T2, A1-T3, A1-T4 du pôle 1 « Préparation d'une production ». A2-T1 du pôle 1 « Préparation d'une production ». A4-T1 du pôle 2 « Réalisation d'une production ». A6-T2 du pôle 3 « Participation à l'amélioration de la production ».</p>		
Connaissances associées		niveaux taxonomiques
<ul style="list-style-type: none"> - Principes et outils de communication, numériques (tablette numérique, terminal numérique personnel, ...) ou non, écrits et oraux. - Usage des bases de données numériques. - Systèmes d'information dans les organisations (progiciel de gestion intégré, intranet, messageries...). 		<p>Niveau 2 Niveau 2 Niveau 2</p>
Critères d'évaluation		
<ul style="list-style-type: none"> • Les accès aux informations, en local ou à distance, sont vérifiés et opérants. • Les éléments nécessaires à l'action sont distingués et pointés, conformément à la fiche de consignes au poste. • Les données techniques sont recensées et décodées. • Les informations collectées relatives à l'environnement de travail et à la sécurité sont intégrées à l'action. 		



**MINISTÈRE
DE L'ÉDUCATION NATIONALE,
DE LA JEUNESSE, DES SPORTS
ET DES JEUX OLYMPIQUES
ET PARALYMPIQUES**

*Liberté
Égalité
Fraternité*

PRÉSENTATION DU RÉFÉRENTIEL D'ÉVALUATION

IGÉSR

INSPECTION GÉNÉRALE
DE L'ÉDUCATION, DU SPORT
ET DE LA RECHERCHE

Règlement d'examen Baccalauréat professionnel spécialité Métiers de la couture et de la confection

Baccalauréat Professionnel Spécialité Métiers de la couture et de la confection			Voie scolaire dans un établissement public ou privé sous contrat ; CFA habilité au CCF ou CFA porté par un EPLE, GRETÀ ou GIP-FCIP assurant toute la formation théorique ; formation professionnelle continue dans un établissement public		Voie scolaire dans un établissement privé hors contrat, CFA non habilité, formation professionnelle continue en établissement privé. Enseignement à distance. Candidats justifiant de 3 années d'activités professionnelles		Voie de la formation professionnelle continue dans un établissement public habilité au CCF (intégral)
Épreuves	Unités	Coef.	Mode	Durée	Mode	Durée	Mode
E1 - Épreuve scientifique et technique		3					
Sous-épreuve E11 : Mathématiques	U 11	1,5	CCF		Ponctuel écrit et pratique	1h	CCF
Sous-épreuve E12 : Physique-chimie	U 12	1,5	CCF		Ponctuel écrit et pratique	1h	CCF
E2 - Préparation d'un produit	U 2	4	CCF		Ponctuel pratique et oral	4 h + 15 mn	CCF
E3 - Épreuves Professionnelles		11					
Sous-épreuve E31 : Réalisation et contrôle d'un produit	U 31	6	CCF		Ponctuel Pratique et oral	6h + 15 min	CCF
Sous-épreuve E32 : Implication dans un environnement éco- responsable en collectif de travail	U 32	3	CCF		Ponctuel pratique et oral	1h	CCF
Sous-épreuve E33 : Économie – gestion	U 33	1	Ponctuel écrit	2h	Ponctuel écrit	2h	CCF
Sous-épreuve E34 : Prévention santé environnement	U 34	1	Ponctuel écrit	2h	Ponctuel écrit	2h	CCF



PRÉSENTATION DU RÉFÉRENTIEL D'ÉVALUATION

IGÉSR

INSPECTION GÉNÉRALE
DE L'ÉDUCATION, DU SPORT
ET DE LA RECHERCHE

Contrôle en cours de formation

L'évaluation s'appuie sur les deux activités du pôle mis en œuvre au cours de la formation permettant d'établir un suivi et un bilan des compétences visées par l'épreuve. Les activités sont menées en centre de formation et/ou en entreprise.

Le suivi des acquisitions des compétences, les bilans intermédiaires et le bilan final sont établis :

- par l'équipe pédagogique du domaine professionnel et le tuteur ou maître d'apprentissage puis partagés avec le candidat dans le cas où l'activité est menée conjointement avec une entreprise ;
- par l'équipe pédagogique du domaine professionnel puis partagés avec le candidat dans le cas où l'activité est menée en centre de formation.

Les modalités de mise en œuvre (fréquence et formalisation) du suivi des acquisitions des compétences et des bilans intermédiaires et du bilan final, tout au long du parcours de formation, sont de la responsabilité de l'équipe pédagogique du domaine professionnel.

Au cours du dernier trimestre de la formation, une commission d'évaluation est réunie sous l'autorité du chef de centre. Elle est composée de l'équipe pédagogique du domaine professionnel et arrête le positionnement de chaque candidat à son niveau de maîtrise des compétences sur la grille nationale d'évaluation de l'épreuve publiée dans la circulaire d'organisation de l'examen.

À l'issue du positionnement, l'équipe pédagogique du domaine professionnel de l'établissement de formation constitue, pour chaque candidat, un dossier comprenant :

- le suivi d'acquisition des compétences ;
- les bilans intermédiaires et le bilan final ;
- la grille nationale d'évaluation renseignée ayant permis la proposition de note.



MINISTÈRE
DE L'ÉDUCATION NATIONALE,
DE LA JEUNESSE, DES SPORTS
ET DES JEUX OLYMPIQUES
ET PARALYMPIQUES

Liberté
Égalité
Fraternité

PRÉSENTATION DU RÉFÉRENTIEL D'ÉVALUATION

IGÉSR

INSPECTION GÉNÉRALE
DE L'ÉDUCATION, DU SPORT
ET DE LA RECHERCHE

Forme ponctuelle

L'épreuve ponctuelle pratique et orale d'une durée de 4 heures 15 minutes permet au candidat de préparer un produit. Dans le rapport d'activités remis en amont aux examinateurs, le candidat fait état de sa pratique du pôle 1 et celle-ci permet au jury de compléter son appréciation des compétences manifestées. Cette partie d'entretien représente un maximum de 15 minutes sur la durée de l'épreuve.

Les examinateurs évaluent les candidats, à l'aide de la grille nationale d'évaluation de l'épreuve, publiée dans la circulaire nationale d'organisation de l'examen.

L'activité pratique se déroule sur un plateau technique adapté au contexte professionnel associé à l'épreuve et défini dans le référentiel des activités professionnelles.

L'entretien conduit à un échange entre les examinateurs et le candidat au cours de l'épreuve pratique et se réfère au rapport d'activités réalisé par le candidat en lien avec les activités et tâches professionnelles du pôle. Il permet un retour réflexif sur les activités exercées.

Le rapport d'activité est mis à disposition des membres du jury deux semaines avant la date de l'interrogation. En l'absence de ce rapport, la note obtenue à l'épreuve est de zéro.

Le jury est composé de deux professeurs du domaine professionnel et d'un professionnel. L'absence du professionnel ne doit pas empêcher la tenue de l'épreuve.



PRÉSENTATION DE RESSOURCES POUR LA FORMATION

BAC PRO MCC – Parcours de formation

Cycle Formation initiale	1ère année – Seconde BAC PRO MCC			2ème année – Première BAC PRO MCC			3ème année – Terminale BAC PRO MCC					
	1 ^{er} Trim.	2 ^{ème} Trim.	3 ^{ème} Trim.	1 ^{er} Trim.	2 ^{ème} Trim.	3 ^{ème} Trim.	1 ^{er} Trim.	2 ^{ème} Trim.	3 ^{ème} Trim.			
Formation continue	Recrutement			Positionnement			Parcours Curriculum formel			Certification		
Activités des apprenants au travers de situations de formation en productions unitaires et sérielles	<ul style="list-style-type: none"> Réaliser des opérations, des produits et vêtements simples Apprentissage piqueuse plate et presse avec techniques pour produire Sous la conduite d'un tuteur (1^{ère} ou terminale) Contrôle qualité en cours de fabrication Organiser et régler le poste de travail Sécurité dans l'atelier et au poste de travail 			<ul style="list-style-type: none"> Réaliser des opérations, des produits et des vêtements dans un temps limité Vérification patronnage en concordance avec dossier technique Réalisation de placement et coupe Analyse d'une production passée pour devenir plus éco-responsable Proposition de simplification si nécessaire Mettre en place le tri et le recyclage des déchets 			<ul style="list-style-type: none"> Réaliser des opérations, produits et vêtements complexes dans le temps imparti Vérification de l'adéquation de la gradation Réalisation de placements multi produits et application de différents méthodes de matelassage Utilisation des données techniques pour contribuer à la performance globale Démarches RSE et upcycling des produits et tissus non utilisés Gestion des flux 			<ul style="list-style-type: none"> Réponse à des Labelisations Analyse de la pertinence et proposition d'amélioration Détection et signalisation des anomalies matières et fournitures Exercer le leadership en production Maîtrise des données numériques de production 		
Repère PFMP	6 Semaines			4 Semaines			4 Semaines			4 Semaines		
Positionnements	↑↑↑↑↑↑			↑↑↑↑↑↑			↑↑↑↑↑↑			↑↑↑↑↑↑		
Bilans intermédiaires	Bilan intermédiaire N°1	Bilan intermédiaire N°2	Bilan intermédiaire N°3	Bilan intermédiaire N°4	Bilan intermédiaire N°5	Bilan intermédiaire N°6	Bilan intermédiaire N°7	Bilan intermédiaire N°8	Bilan certifiant			





MINISTÈRE
DE L'ÉDUCATION NATIONALE,
DE LA JEUNESSE, DES SPORTS
ET DES JEUX OLYMPIQUES
ET PARALYMPIQUES

*Liberté
Égalité
Fraternité*

PRÉSENTATION DE RESSOURCES POUR LA FORMATION

IGÉSR

INSPECTION GÉNÉRALE
DE L'ÉDUCATION, DU SPORT
ET DE LA RECHERCHE

Des situations professionnelles emblématiques

- **Catherine El Ayoubi**, PLP GITC au lycée Madeleine Vionnet de Bondy, académie de Créteil
- **Sylvie Peillon**, PLP GITC au lycée au lycée Jacquard à Oullins, académie de Lyon
- **Philippe Radigois** IEN-ET STI Académie de Nantes

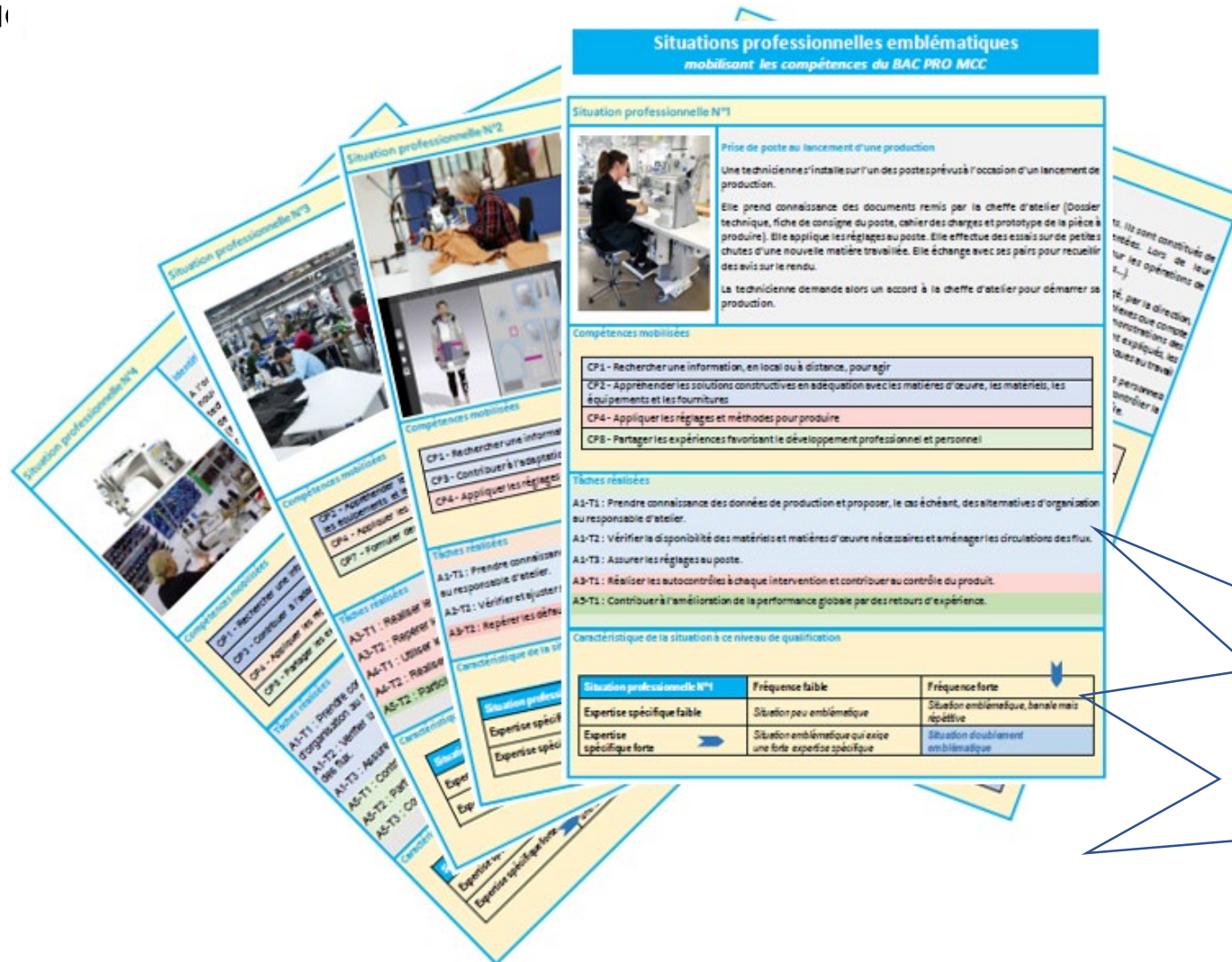


**MINISTÈRE
DE L'ÉDUCATION NATIONALE,
DE LA JEUNESSE, DES SPORTS
ET DES JEUX OLYMPI
ET PARALYMPIQUES**

*Liberté
Égalité
Fraternité*

IGÉSR

**INSPECTION GÉNÉRALE
DE L'ÉDUCATION, DU SPORT
ET DE LA RECHERCHE**



**9 situations
professionnelles
emblématiques**

Situation professionnelle N°1



Prise de poste au lancement d'une production

Une technicienne s'installe sur l'un des postes prévus à l'occasion d'un lancement de production.

Elle prend connaissance des documents remis par la cheffe d'atelier (Dossier technique, fiche de consigne du poste, cahier des charges et prototype de la pièce à produire). Elle applique les réglages au poste. Elle effectue des essais sur de petites chutes d'une nouvelle matière travaillée. Elle échange avec ses pairs pour recueillir des avis sur le rendu.

La technicienne demande alors un accord à la cheffe d'atelier pour démarrer sa production.

Compétences mobilisées

CP1 - Rechercher une information, en local ou à distance, pour agir

CP2 - Appréhender les solutions constructives en adéquation avec les matières d'œuvre, les matériels, les équipements et les fournitures

CP4 - Appliquer les réglages et méthodes pour produire

CP8 - Partager les expériences favorisant le développement professionnel et personnel

Tâches réalisées

A1-T1 : Prendre connaissance des données de production et proposer, le cas échéant, des alternatives d'organisation au responsable d'atelier.


A1-T2 : Vérifier la disponibilité des matériels et matières d'œuvre nécessaires et aménager les circulations des flux.

A1-T3 : Assurer les réglages au poste.

A3-T1 : Réaliser les autocontrôles à chaque intervention et contribuer au contrôle du produit.

A5-T1 : Contribuer à l'amélioration de la performance globale par des retours d'expérience.

Caractéristique de la situation à ce niveau de qualification

Situation professionnelle N°1	Fréquence faible	Fréquence forte
Expertise spécifique faible	<i>Situation peu emblématique</i>	<i>Situation emblématique, banale mais répétitive</i>
Expertise spécifique forte 	<i>Situation emblématique qui exige une forte expertise spécifique</i>	<i>Situation doublement emblématique</i>



MINISTÈRE
DE L'ÉDUCATION NATIONALE,
DE LA JEUNESSE, DES SPORTS
ET DES JEUX OLYMPIQUES
ET PARALYMPIQUES

*Liberté
Égalité
Fraternité*



IGÉSR

INSPECTION GÉNÉRALE
DE L'ÉDUCATION, DU SPORT
ET DE LA RECHERCHE



- SPE N°1 : Prise de poste au lancement d'une production
- SPE N°2 : Ajustement de patronnage
- SPE N°3 : Traitement d'un aléa de production
- SPE N°4 : Identification et installation de nouveaux équipements
- SPE N°5 : Préparation d'une nouvelle production
- SPE N°6 : Remplacement au poste de piquage
- SPE N°7 : Préparation du lancement d'une nouvelle production
- SPE N°8 : Participation à l'amélioration des productions
- SPE N°9 : Temps de maintenance et d'échanges réguliers planifiés





MINISTÈRE
DE L'ÉDUCATION NATIONALE,
DE LA JEUNESSE, DES SPORTS
ET DES JEUX OLYMPIQUES
ET PARALYMPIQUES

*Liberté
Égalité
Fraternité*

PRÉSENTATION DE RESSOURCES POUR LA FORMATION

IGÉSR

INSPECTION GÉNÉRALE
DE L'ÉDUCATION, DU SPORT
ET DE LA RECHERCHE

*Des exemples d'activités de formation pour former
aux compétences attendues*

Nathalie Plessis et Estelle Goubault PLP GITC au lycée Léonard de Vinci de
Nantes, académie de Nantes

Ressource : des productions déléguées



Des productions déléguées par l'entreprise

MINISTÈRE
DE L'ÉDUCATION NATIONALE,
DE LA JEUNESSE, DES SPORTS
ET DES JEUX OLYMPIQUES
ET PARALYMPIQUES

Liberté
Égalité
Fraternité

Situation professionnelle particulière pour le scénario de la séquence

PRÉSENTATION DE RESSOURCES POUR LA FORMATION

Depuis plus de 90 ans, l'atelier de confection CCSM accompagne créateurs et grandes marques dans la fabrication de collections et la production de Haut de gamme en prêt à porter et sur mesure.

Située dans les Pays de la Loire, CCSM est spécialisée dans le travail à façon. Elle développe également sa propre marque avec un large panel de vêtements.

Suite à une charge de travail trop importante, la société sollicite la section Métiers de la Couture et de la Confection afin de déléguer une partie de leur production. Elle demande de réaliser une série d'un produit X dans un délai de X semaines. La société livrera les produits coupés à l'établissement scolaire. Elle contrôlera la qualité en cours de fabrication.

IGÉSR

INSPECTION GÉNÉRALE
DE L'ÉDUCATION, DU SPORT
ET DE LA RECHERCHE



Situation professionnelle emblématique de référence

Situation professionnelle emblématique N°1 - Prise de poste au lancement d'une production

Objectif général de la séquence

PRÉSENTATION DE RESSOURCES POUR LA FORMATION

L'élève doit être capable de réaliser une production dans le respect d'un temps imparti, en collaboration avec une entreprise.

À travers cette collaboration, l'objectif est de rendre les projets de confection **concrets, valorisants et motivants pour les élèves**, pour développer un esprit collaboratif et critique, d'acquérir une gestuelle professionnelle correspondant au grade de qualité attendu.

IGÉSR

INSPECTION GÉNÉRALE
DE L'ÉDUCATION, DU SPORT
ET DE LA RECHERCHE

Les productions de produits peuvent se mettre en place en partie ou en totalité (en fonction des possibilités de l'entreprise), en première ou terminale, sur une durée d'un trimestre, en fonction de la complexité du produit.



MINISTÈRE
DE L'ÉDUCATION NATIONALE,
DE LA JEUNESSE, DES SPORTS
ET DES JEUX OLYMPIQUES
ET PARALYMPIQUES

Liberté
Égalité
Fraternité

Des productions déléguées par l'entreprise

Étape 1 : Visite entreprise

Le point de départ de ce dispositif est, **la ou les visites de l'entreprise avec laquelle on collabore** pour découvrir:

- les types de produits travaillés
- les grades de qualité
- les équipements
- le fonctionnement d'une unité de fabrication
- le cheminement du produit à travers les différents services et la culture de cette entreprise.

Les élèves pourront observer:

- la fabrication d'une série du produit envisagé, ou d'un produit similaire, délégué à la production au lycée
- les gestes professionnels des couturiers(ères),
- leur organisation au poste
- leur fréquence de travail
- leur polyvalence et leurs méthodes de contrôle de leur travail.

Les élèves pourront :

- échanger et poser des questions avec le personnel de l'entreprise,
- comprendre les exigences dans la qualité du travail avec le respect des délais
- et si possible filmer les gestes de certaines étapes clés du produit ou prendre des photos.

Suite à cette opération de visite, les élèves missionnés sur des centres d'observation, **restituent l'organisation et exploitent leur expérience de PFMP antérieures** pour établir des documents de fabrication et une organisation de l'atelier pour produire au Lycée.

PRÉSENTATION DE RESSOURCES POUR LA FORMATION

IGÉSR

INSPECTION GÉNÉRALE
DE L'ÉDUCATION, DU SPORT
ET DE LA RECHERCHE



Étape 2 : lancement du projet par un professionnel de l'entreprise

Le lancement de la production déléguée par l'entreprise se fait par un personnel de l'entreprise au sein du lycée. Il vérifie que l'organisation proposée permet le grade de qualité, les quantités, les délais.

Afin de prendre en compte la différence de maîtrise des tâches confiées et de rapidité entre un employé confirmé et un élève, un coefficient est appliqué sur les temps de production de l'entreprise.

Les élèves se positionnent sur une ou plusieurs tâches et proposent, en cours de production de nouvelles répartitions du travail afin de garantir la production.

PRÉSENTATION
DE
RESSOURCES
POUR LA
FORMATION

IGÉSR

INSPECTION GÉNÉRALE
DE L'ÉDUCATION, DU SPORT
ET DE LA RECHERCHE



Étape 3 : Réalisation de la fabrication

PRÉSENTATION DE RESSOURCES POUR LA FORMATION

Les élèves préparent et réalisent la série selon l'organisation prévue en amont. Les produits coupés par l'entreprise sont étiquetés et/ou mis en paquet par les élèves.

Chaque élève organise et règle son poste de travail, suit sa fiche au poste, se contrôle à chaque étape de la fabrication et si besoin, interpelle le chef de groupe (un élève volontaire). Des vidéos des gestes professionnels, en ressources, accompagnent la réalisation.

Chaque élève analyse son action et consigne les problèmes rencontrés sur la fiche de suivi du paquet. Il prend des photos sur ce qui le questionne dans la réalisation pour favoriser les débriefings en fin de réalisation journalière. Il rend compte chaque jour de sa production pour assurer le respect des délais et alerte si l'organisation a besoin d'être adaptée.

Le personnel de l'entreprise réalisera les contrôles qualité de la série avec les élèves pour qu'ils prennent conscience du niveau d'exigence qu'impose ce métier, et que des malfaçons non décelées à temps entraînent des surcoûts à l'entreprise.



Étape 4 : Retour sur expérience

Le retour d'expérience d'élèves peut être individuel ou en groupes et envisagé de façons variables.

Ils peuvent échanger autour d'une table ronde sur leurs expériences, les difficultés rencontrées et les moyens mis en œuvre pour pallier aux éventuels problèmes au sein de la classe.

Le retour d'expérience peut être un moment pour s'évaluer entre pairs (validation d'une ou plusieurs compétences professionnelles et transversales).

Une visio sera mise en place avec l'entreprise pour permettre aux élèves d'échanger sur leur expérience et avoir un retour sur le devenir de cette production et les attentes futures ou les points à améliorer.

Des compétences transversales (Modèle Rectec+) sont travaillées :

Pôle organisationnel : *Coopérer et favoriser la collaboration* : Anime et développe le travail collectif, peut varier sa place et son rôle

Pôle communicationnel : *Utiliser les ressources numériques* : personnalise les ressources numériques au service de sa situation et de ses besoins.

PRÉSENTATION
DE
RESSOURCES
POUR LA
FORMATION

IGÉSR

INSPECTION GÉNÉRALE
DE L'ÉDUCATION, DU SPORT
ET DE LA RECHERCHE



MINISTÈRE
DE L'ÉDUCATION NATIONALE,
DE LA JEUNESSE, DES SPORTS
ET DES JEUX OLYMPIQUES
ET PARALYMPIQUES

*Liberté
Égalité
Fraternité*

PRÉSENTATION DE RESSOURCES POUR LA FORMATION

IGÉSR

INSPECTION GÉNÉRALE
DE L'ÉDUCATION, DU SPORT
ET DE LA RECHERCHE

*Des exemples d'activités de formation pour former
aux compétences attendues*

Hélène Frouin et Mélanie Mollard PLP GITC au lycée Simone Veil d'Angers,
académie de Nantes

Ressource : collaboration entre élèves



MINISTÈRE
DE L'ÉDUCATION NATIONALE,
DE LA JEUNESSE, DES SPORTS
ET DES JEUX OLYMPIQUES
ET PARALYMPIQUES

*Liberté
Égalité
Fraternité*

PRÉSENTATION DE RESSOURCES POUR LA FORMATION

IGÉSR

INSPECTION GÉNÉRALE
DE L'ÉDUCATION, DU SPORT
ET DE LA RECHERCHE

La collaboration entre élèves pour participer à l'amélioration des productions

En référence : SITUATION PROFESSIONNELLE N°8

CONTEXTE INDUSTRIEL :

L'atelier est organisé en groupes de travail autonomes constitués de techniciennes expérimentées (élèves de terminale) et techniciennes débutantes (élèves de seconde). L'ensemble des techniciennes (Secondes et Terminales) collabore pour la fabrication d'une série de jupe grade de qualité « luxe ». L'organisation de la production en îlots veut favoriser la coopération et la collaboration entre les techniciennes afin de favoriser l'intégration des débutantes et valoriser les expérimentées.

Les consignes au poste sont personnalisées et chacun est responsable de sa production depuis la préparation jusqu'au contrôle final. L'utilisation du numérique (vidéos, documents techniques, ...) est mise en place pour faciliter les différences de maîtrise présentes entre les élèves de seconde et de terminale et ainsi renforcer la capacité d'action de chaque élève.



MINISTÈRE
DE L'ÉDUCATION NATIONALE,
DE LA JEUNESSE, DES SPORTS
ET DES JEUX OLYMPIQUES
ET PARALYMPIQUES

*Liberté
Égalité
Fraternité*

La collaboration entre élèves pour participer à l'amélioration des productions

Intentions pédagogiques :

Nous souhaitons rendre l'élève polyvalent dans l'équipe de production, et lui permettre de s'adapter au processus de production qu'il rencontrera sur le plateau technique et lors des PFMP, pour lui permettre, en fin du cycle de formation, de produire, dans des contextes de complexité attendue à ce niveau de qualification.

Pour cela des équipes d'élèves (issus de seconde ou de terminale) sont formées permettant d'intégrer une organisation de travail en groupe autonome piloté, depuis la préparation à la confection jusqu'à la consignation des données de production. Le but est de permettre au technicien débutant (l'élève de seconde) de développer progressivement de la polyvalence en occupant plusieurs postes (piquage, repassage, contrôle, ...), mais aussi de l'autonomie avec l'utilisation d'outils numériques et de supports techniques mis à disposition sur le réseau de ressources informatisées. Cette modalité renforcera la formation entre pairs permettre aux techniciens débutants (l'élève de seconde) de comprendre l'organisation qu'il rencontrera en stage et d'en intégrer les enjeux (qualité et travail de groupe).

PRÉSENTATION DE RESSOURCES POUR LA FORMATION

IGÉSR

INSPECTION GÉNÉRALE
DE L'ÉDUCATION, DU SPORT
ET DE LA RECHERCHE



MINISTÈRE
DE L'ÉDUCATION NATIONALE,
DE LA JEUNESSE, DES SPORTS
ET DES JEUX OLYMPIQUES
ET PARALYMPIQUES

*Liberté
Égalité
Fraternité*

La collaboration entre élèves pour participer à l'amélioration des productions

SCÉNARIO ET DÉROULEMENT :

Le public : Ce projet sera lancé sur 2 niveaux avec une classe d'élèves de seconde (techniciennes débutantes) et une classe d'élèves de terminale (techniciennes expérimentées). Le projet se déroule en 2 temps :

PÉRIODE 1- De septembre aux vacances de Noël chaque niveau de classe aura des activités différentes leur permettant de se préparer à l'objectif final : la production en série d'une pièce « Luxe » autour de la coopération.

PÉRIODE 2- Le lancement en coopération en atelier se fera au cours du 2ème trimestre après les périodes de stage.

IGÉSR

INSPECTION GÉNÉRALE
DE L'ÉDUCATION, DU SPORT
ET DE LA RECHERCHE

**PRÉSENTATION
DE
RESSOURCES
POUR LA
FORMATION**



MINISTÈRE
DE L'ÉDUCATION NATIONALE,
DE LA JEUNESSE, DES SPORTS
ET DES JEUX OLYMPIQUES
ET PARALYMPIQUES

*Liberté
Égalité
Fraternité*

PRÉSENTATION DE RESSOURCES POUR LA FORMATION

IGÉSR

INSPECTION GÉNÉRALE
DE L'ÉDUCATION, DU SPORT
ET DE LA RECHERCHE

La collaboration entre élèves pour participer à l'amélioration des productions

OBJECTIFS INTERMÉDIAIRES ET FINAUX :

Les élèves de seconde pourront ainsi être formés à l'organisation du poste de travail, aux règles de sécurité, à la qualité sur des opérations simples (assemblage, surfilage, surpiquage, repassage, ...). L'apprentissage se fera sur des matières faciles à travailler (toile de coton, popeline, ...) permettant ainsi à l'élève (technicienne débutante) de se concentrer sur le geste, la précision et l'organisation de son poste, tout en respectant les règles de sécurité. L'apprentissage se fera à l'aide de démonstrations mais aussi de documents techniques, de vidéos (diversifier les supports et sources de d'informations). À la fin du 1er trimestre une pièce « Prêt à porter » sera réalisée en autonomie pour positionner le développement des compétences et favoriser ensuite la constitution des différents groupes de travail.

Les élèves de terminales seront en charge de l'organisation des documents, de la création de support vidéo et de réaliser entièrement la pièce en grade « Luxe ». Ils occuperont tout poste de travail et viendront en support pour l'avancement du travail ou pour palier aux absences éventuelles d'élèves lors de la fabrication de la série de pièces.



MINISTÈRE
DE L'ÉDUCATION NATIONALE,
DE LA JEUNESSE, DES SPORTS
ET DES JEUX OLYMPIQUES
ET PARALYMPIQUES

Liberté
Égalité
Fraternité

PRÉSENTATION DE RESSOURCES POUR LA FORMATION

IGÉSR

INSPECTION GÉNÉRALE
DE L'ÉDUCATION, DU SPORT
ET DE LA RECHERCHE

La collaboration entre élèves pour participer à l'amélioration des productions

Rôle du professeur :

Le professeur est en appui technique et organisationnel. Il joue le rôle de responsable de production et celui d'accompagnant pédagogique : Il veille au bon déroulement du travail, passe de groupe en groupe, écoute les élèves. Il intervient si besoin. En fin de journée un bilan oral et écrit par un élève désigné pour ce rôle. Ce temps de mise en commun en fin de séance permettra de noter les aléas, les problèmes rencontrés et informer de l'avancement du travail du groupe. À la séance suivante, en cas d'absence d'élève, il faudra repenser l'organisation du groupe de travail. Le professeur pourra intervenir pour aider à redéfinir le travail des élèves présents.

Intérêt de la Coopération :

Cette organisation amène les élèves à travailler conjointement sur un même projet avec une maîtrise différente des compétences. L'intérêt est de faciliter les échanges au sein d'un groupe de travail. L'élève de terminale pourra ainsi conseiller l'élève de seconde dans l'organisation de son poste, le réglage des machines (piqueuse plate et poste de repassage, ...), la fabrication du produit. C'est aussi le cadre du pôle 3 du RAP



MINISTÈRE
DE L'ÉDUCATION NATIONALE,
DE LA JEUNESSE, DES SPORTS
ET DES JEUX OLYMPIQUES
ET PARALYMPIQUES

*Liberté
Égalité
Fraternité*

PRÉSENTATION DE RESSOURCES POUR LA FORMATION

IGÉSR

INSPECTION GÉNÉRALE
DE L'ÉDUCATION, DU SPORT
ET DE LA RECHERCHE

*Des exemples d'activités de formation pour former
aux compétences attendues*

Mireille Voy PLP GITC au lycée Edouard Branly de La Roche sur Yon, académie de
Nantes

Ressource : une production écoresponsable et éthique



MINISTÈRE
DE L'ÉDUCATION NATIONALE,
DE LA JEUNESSE, DES SPORTS
ET DES JEUX OLYMPIQUES
ET PARALYMPIQUES

*Liberté
Égalité
Fraternité*

PRÉSENTATION DE RESSOURCES POUR LA FORMATION

IGÉSR

INSPECTION GÉNÉRALE
DE L'ÉDUCATION, DU SPORT
ET DE LA RECHERCHE

Une production écoresponsable et éthique

Intentions pédagogiques :

PROPOSITION DE PROJET :

Les relations établies avec des entreprises régionales (La Chapellerie Dandurand, Gétex, Haspolo, Bleu Océane, SCT Développement, IKKS, ...) ont permis à l'équipe pédagogique des Métiers de la Couture et de la Confection, d'identifier les compétences techniques à développer en fonction des attentes. Mais également de comprendre les changements managériaux engagés depuis ces dernières années pour intégrer le développement durable au cœur de leur stratégie et de leurs activités tout en adoptant une politique de responsabilité sociétale, traduite par la volonté de défendre un modèle économique et industriel pérenne et d'assumer des engagements forts vis-à-vis de l'ensemble des parties prenantes.

La classe de terminale des Métiers de la Couture et de la Confection poursuit le travail, engagé depuis plusieurs années, de valorisation des vêtements portés en leur donnant une seconde vie, avec la production de nouveaux articles. Cette démarche s'inscrit dans le prolongement des opérations promues par l'association « [Universal Love](#) » qui développe les opérations « Triathlon de la mode éthique » au travers du pays.

Un projet de création d'une nouvelle activité de retouche est proposé pour poursuivre cette démarche éco-responsable déjà engagée. Et il s'agira aussi, de développer la politique RSE de cette retouche.



MINISTÈRE
DE L'ÉDUCATION NATIONALE,
DE LA JEUNESSE, DES SPORTS
ET DES JEUX OLYMPIQUES
ET PARALYMPIQUES

*Liberté
Égalité
Fraternité*

Une production écoresponsable et éthique

INTENTION PÉDAGOGIQUE :

Au travers de cette situation professionnelle, nous souhaitons mettre en exergue, **la transversalité des savoirs, savoir-faire et savoir être** (ponts entre les différentes filières professionnelles du lycée, relier les enseignements professionnels et activités extra scolaires, **s'investir dans une démarche de projet commun**).

Cette situation professionnelle, permet aux élèves d'adopter une **posture professionnelle**, propre aux entreprises. Au travers des PFMP, les élèves vont continuer à découvrir **les pratiques RSE** des entreprises et par la suite, les appliquer au niveau de leur entreprise de retoucherie, en favorisant prévention des risques et en respectant **le bien être** de chacun qui s'avèrent être des leviers de **motivation**. Mais également, en **créant du lien**, en impliquant **l'ensemble des parties prenantes** dans un **cadre écocitoyen**.

Au travers de ce mode d'**apprentissage collaboratif**, nous souhaitons que chaque élève puisse **s'intégrer** au sein d'une organisation de travail en groupe, **échanger** et de **transmettre des compétences et des savoirs entre pairs**.

PRÉSENTATION DE RESSOURCES POUR LA FORMATION

IGÉSR

INSPECTION GÉNÉRALE
DE L'ÉDUCATION, DU SPORT
ET DE LA RECHERCHE



MINISTÈRE
DE L'ÉDUCATION NATIONALE,
DE LA JEUNESSE, DES SPORTS
ET DES JEUX OLYMPIQUES
ET PARALYMPIQUES

*Liberté
Égalité
Fraternité*

PRÉSENTATION DE RESSOURCES POUR LA FORMATION

IGÉSR

INSPECTION GÉNÉRALE
DE L'ÉDUCATION, DU SPORT
ET DE LA RECHERCHE

Une production écoresponsable et éthique

Étape 1 : Rencontres avec des professionnels et des associations

Avant de débiter le projet, l'enseignant en technique professionnelle MCC et le professeur de PSE organisent une journée dédiée aux rencontres avec des professionnels, de la confection industrielle ayant mis en place une politique RSE au cœur de leur activité ainsi qu'une professionnelle de la retouche. Les élèves de MCC peuvent ainsi découvrir les techniques de travail dans le domaine de la retouche et les différentes cultures d'entreprises.

Cette approche de la RSE, permet aux les élèves de découvrir les dispositifs mis en place pour améliorer les conditions de travail des salariés et l'importance de la place de chacun pour contribuer à la bonne marche économique de l'entreprise, tout en respectant des normes environnementales.

La prise de notes par les élèves servira de base pour alimenter les échanges en fin de séance avec les professionnels.

Une demi-journée est également organisée par les enseignants en technique professionnelle MCC et EPC, consacrée au ramassage des déchets sur une plage, sous la responsabilité d'une association de défense de l'environnement en Vendée « L'ADEV ». Les bénévoles de l'association expliquent les différents enjeux de cette action, forment les élèves de MCC et de EPC aux techniques de ramassage, réalisent les pesées des déchets récoltés et organisent l'évacuation des déchets en fonction des filières de recyclages.

A l'issue de cette activité, un bilan est réalisé sous forme de prise de parole et de question-réponse entre les élèves et les bénévoles de l'association.



MINISTÈRE
DE L'ÉDUCATION NATIONALE,
DE LA JEUNESSE, DES SPORTS
ET DES JEUX OLYMPIQUES
ET PARALYMPIQUES

Liberté
Égalité
Fraternité

Une production écoresponsable et éthique

➤ Réalisations des supports de travail

Section MCC : Réalisation d'un livret de pièces d'études en lien avec les retouches proposées en atelier. (Répartition des tâches entre tous les élèves).



Section EPC : Réalisation de 5 affiches (supports de communication au sein du lycée) en cours de co-intervention Français/PRO commerce.

PRÉSENTATION DE RESSOURCES POUR LA FORMATION

IGÉSR

INSPECTION GÉNÉRALE
DE L'ÉDUCATION, DU SPORT
ET DE LA RECHERCHE





MINISTÈRE
DE L'ÉDUCATION NATIONALE
DE LA JEUNESSE, DES SPORTS
ET DES JEUX OLYMPIQUES
ET PARALYMPIQUES

*Liberté
Égalité
Fraternité*

RESSOURCES POUR LA FORMATION

IGÉSR

INSPECTION GÉNÉRALE
DE L'ÉDUCATION, DU SPORT
ET DE LA RECHERCHE








Un exemple de progression pédagogique

Catherine El Ayoubi, PLP GITC au lycée Madeleine Vionnet de Bondy, académie de Créteil

Sylvie Peillon, PLP GITC au lycée au lycée Jacquard à Oullins, académie de Lyon

PRÉSENTATION DE RESSOURCES POUR LA FORMATION

Présentation du suivi du développement des compétences

Cycle Formation initiale	1ère année – Seconde BAC PRO MCC			2ème année – Première BAC PRO MCC			3ème année – Terminale BAC PRO MCC		
	1 ^{er} Trim.	2 ^{ème} Trim.	3 ^{ème} Trim.	1 ^{er} Trim.	2 ^{ème} Trim.	3 ^{ème} Trim.	1 ^{er} Trim.	2 ^{ème} Trim.	3 ^{ème} Trim.
Formation continue	0 h  						Certification  1100h		
Positionnements	♦ Réaliser des opérations, des produits et vêtements simples			♦ Réaliser des opérations, des produits et des vêtements dans un temps limité			♦ Réaliser des opérations, produits et vêtements complexes dans le temps imparti		
									
Bilans intermédiaires	Bilan intermédiaire N°1	Bilan intermédiaire N°2	Bilan intermédiaire N°3	Bilan intermédiaire N°4	Bilan intermédiaire N°5	Bilan intermédiaire N°6	Bilan intermédiaire N°7	Bilan intermédiaire N°8	Bilan certificatif



Cycle Formation initiale	1ère année – Seconde BAC PRO MCC			2ème année – Première BAC PRO MCC			3ème année – Terminale BAC PRO MCC		
	1 ^{er} Trim.	2 ^{ème} Trim.	3 ^{ème} Trim.	1 ^{er} Trim.	2 ^{ème} Trim.	3 ^{ème} Trim.	1 ^{er} Trim.	2 ^{ème} Trim.	3 ^{ème} Trim.
Activités des apprenants au travers de situations de formation en productions unitaires et sérielles	<ul style="list-style-type: none"> ♦ Réaliser des opérations, des produits et vêtements simples 			<ul style="list-style-type: none"> ♦ Réaliser des opérations, des produits et des vêtements dans un temps limité 			<ul style="list-style-type: none"> ♦ Réaliser des opérations, produits et vêtements complexes dans le temps imparti 		
	<ul style="list-style-type: none"> ♦ Apprentissage piqueuse plate et presse avec techniques pour produire ♦ Sous la conduite d'un tuteur (1^{ère} ou terminale) ♦ Contrôle qualité en cours de fabrication ♦ Organiser et régler le poste de travail ♦ Sécurité dans l'atelier et au poste de travail 	<ul style="list-style-type: none"> ♦ Apprentissage surjeteuse ♦ Contrôle qualité en fin de fabrication ♦ Maintenance 1^{er} niveau ♦ Echanges entre pairs ♦ Apprentissage lignes du corps et aplombs des vêtements ♦ Types de travaux, coutures ♦ Types de travaux, finitions 	<ul style="list-style-type: none"> ♦ Coupe manuelle et automatisée ♦ Critères qualité ♦ Cycle de vie d'un produit ♦ Décodage des solutions technologiques ♦ Etude des textiles en fonction des séries et produits réalisés ♦ Petites modifications en CAO, vérification conformité patronnage et impression 	<ul style="list-style-type: none"> ♦ Vérification patronnage en concordance avec dossier technique ♦ Réalisation de placement et coupe ♦ Analyse d'une production passée pour devenir plus éco-responsable ♦ Proposition de simplification si nécessaire ♦ Mettre en place le tri et le recyclage des déchets 	<ul style="list-style-type: none"> ♦ Etude des solutions technologiques plus complexes ♦ Adaptation de patronnage pour industrialisation ♦ Réalisation de placement et coupe sériels ♦ Formations entre pairs ♦ Retours d'expériences au niveau du contrôle de la qualité 	<ul style="list-style-type: none"> ♦ Proposer des alternatives d'organisation et l'adaptation des solutions technologiques si nécessaire ♦ Utiliser les données techniques de confection et ♦ S'approprier les caractéristiques des matières et des fournitures ♦ Participer à l'organisation du travail en Ilots de production ♦ Gestion des flux 	<ul style="list-style-type: none"> ♦ Vérification de l'adéquation de la gradation ♦ Réalisation de placements multi produits et application de différents méthodes de matelassage ♦ Utilisation des données techniques pour contribuer à la performance globale ♦ Démarches RSE et upcycling des produits et tissus non utilisés 	<ul style="list-style-type: none"> ♦ Réponse à des Labellisations ♦ Analyse de la pertinence et proposition éventuelles d'amélioration ♦ Détection et signalisation des anomalies matières et fournitures ♦ Exercer le leadership en production ♦ Maîtrise des données numériques de production 	<ul style="list-style-type: none"> ♦ Modification de patronnage en fonction du CDC ♦ Industrialisation ♦ Adaptation des documents techniques ♦ Coupe et réalisation du prototype ♦ Contrôle critères qualités et dimensionnels ♦ Verbalisation par des retours d'expériences, ♦ Comptes- rendus pour le collectif et échanges de pratiques



MINISTÈRE
DE L'ÉDUCATION NATIONALE
DE LA JEUNESSE, DES SPORTS
ET DES JEUX OLYMPIQUES
ET PARALYMPIQUES

Liberté
Égalité
Fraternité

PRÉSENTATION DE RESSOURCES POUR LA FORMATION

IGÉSR

INSPECTION GÉNÉRALE
DE L'ÉDUCATION, DU SPORT
ET DE LA RECHERCHE

CP1 RECHERCHER UNE INFO EN LOCAL OU A DISTANCE POUR AGIR

	S1	S2	S3	S4	S5	S6
<p>A1 ORGANISATION ET REGLAGE DU POSTE DE TRAVAIL</p> <p>A1T1 Prendre connaissance des données de production et proposer le cas échéant des alternatives d'organisation au responsable</p>	<p>Lire et décoder les gammes opératoires, et fiche de consignes au poste,</p> <p>Lire et décoder des symboles de dessin technique.</p> <p>Lire, décoder et comprendre les différents types de travaux.</p> <p>Connaitre les différents principes d'organisation du travail (dans l'atelier et au poste).</p> <p>Création d'adresses électroniques et envoi de mail.</p>	<p>Utiliser les technologies de l'information et communication, les logiciels de traitement de texte et de présentation numérique.</p> <p>Communiquer les informations entre pairs.</p> <p>Rechercher les informations nécessaires dans les bases de données numériques des solutions technologiques en relation avec le produit, les matériaux et le grade de qualité requis.</p> <p>Proposer des alternatives d'organisation et les communiquer au responsable.</p>	<p>Rechercher, formaliser et communiquer des données de production permettant d'organiser et de réaliser le travail demandé.</p> <p>Communiquer les informations entre pairs.</p> <p>Proposer l'organisation d'une production aux classes de 2nde et 1ère</p>			
	<p>Critères d'évaluation de la compétence :</p> <ul style="list-style-type: none"> -Les principes et outils de communication, numériques (tablette numérique, terminal numérique personnel, ...) ou non, écrits et oraux sont connus et maîtrisés. -L'usage des bases de données numériques est aisé et efficient. -Les accès aux informations, en local ou à distance, sont vérifiés et opérants. -Les éléments nécessaires à l'action sont distingués et pointés, conformément à la fiche de consignes au poste. <ul style="list-style-type: none"> • Critère RECTEC : traiter des informations et des savoirs : Évalue la pertinence de l'information et la diffuse de façon appropriée • Critère RECTEC : utiliser des ressources numériques : Personnaliser les ressources numériques au service de sa situation et de ces besoins 					



MINISTÈRE
DE L'ÉDUCATION NATIONALE
DE LA JEUNESSE, DES SPORTS
ET DES JEUX OLYMPIQUES
ET PARALYMPIQUES

Liberté
Égalité
Fraternité

PRÉSENTATION DE RESSOURCES POUR LA FORMATION

IGÉSR

INSPECTION GÉNÉRALE
DE L'ÉDUCATION, DU SPORT
ET DE LA RECHERCHE

CP5 Réaliser les opérations de productions en prépa, fab, finition
A6T1 réduire les gaspillages, trier les déchets selon la procédure.

CP9 Accroître son expertise en se professionnalisant
A6T2 Prévenir les risques pour la santé.

- L'organisation du poste de travail. Niveau 2
- Ergonomie. Niveau 3

CP4 Appliquer les réglages et méthodes pour produire

CP5 Réaliser les opérations de production en préparation, fabrication et finition.

A4 T1 Utiliser les données techniques de fabrication.

A4 T2 Réaliser les opérations de montage des éléments de produit dans le temps imparti

A4 T3 Réaliser les opérations de repassage dans le temps imparti

A4 T4 Réaliser les opérations de finitions dans le temps imparti.

- Le dessin technique, les normes, les bases. Lecture et découverte des différentes sections de la gamme de montage de la trousse. Niveau 2
 - Techniques d'assemblage.
 - Les différentes coutures d'assemblage.
 - Le matelassage.
 - Pose de biais.
 - Réalisation du prototype de la trousse.
 - Pose de fâg
- Niveau 3

TROUSSE DE COUTURE.



Ref ; situation emblématique n°6

A1 T3 Assurer les réglages au poste

CP3 Contribuer à l'adaptation de l'organisation de la production

- La piqueuse plate ; enfilage et maintenance de premier niveau.
- Les différentes parties, nom, fonction.
- Les organes effecteurs.

Niveau 3

A2 T1 Utiliser les données techniques de confection et s'approprier les caractéristiques des matières, fournitures et matériels.

CP2 Appréhender les solutions constructives en adéquation avec les matières d'œuvre, les matériels et les fournitures.

- Les différents types de matières d'œuvre.
- Typologie et technique d'élaboration des textiles.
- Les différentes origines et matières d'œuvre.

Niveau 3

CP3 Contribuer à l'adaptation de l'organisation de la production

A3 T1 Réaliser les autocontrôles à chaque intervention et contribuer au contrôle du produit

A3 T2 Repérer les défauts éventuels issus des opérations précédentes et en rendre compte.

- Critères de qualité. Généralités
- Contrôle de qualité. Généralités.
- Contrôle de qualité de la trousse

Niveau 2



MINISTÈRE
DE L'ÉDUCATION NATIONALE,
DE LA JEUNESSE, DES SPORTS
ET DES JEUX OLYMPIQUES
ET PARALYMPIQUES

*Liberté
Égalité
Fraternité*

IGÉSR

INSPECTION GÉNÉRALE
DE L'ÉDUCATION, DU SPORT
ET DE LA RECHERCHE

CLÔTURE DE LA PREMIÈRE JOURNÉE

Régis Rigaud, inspecteur général de l'éducation de la recherche et du sport