

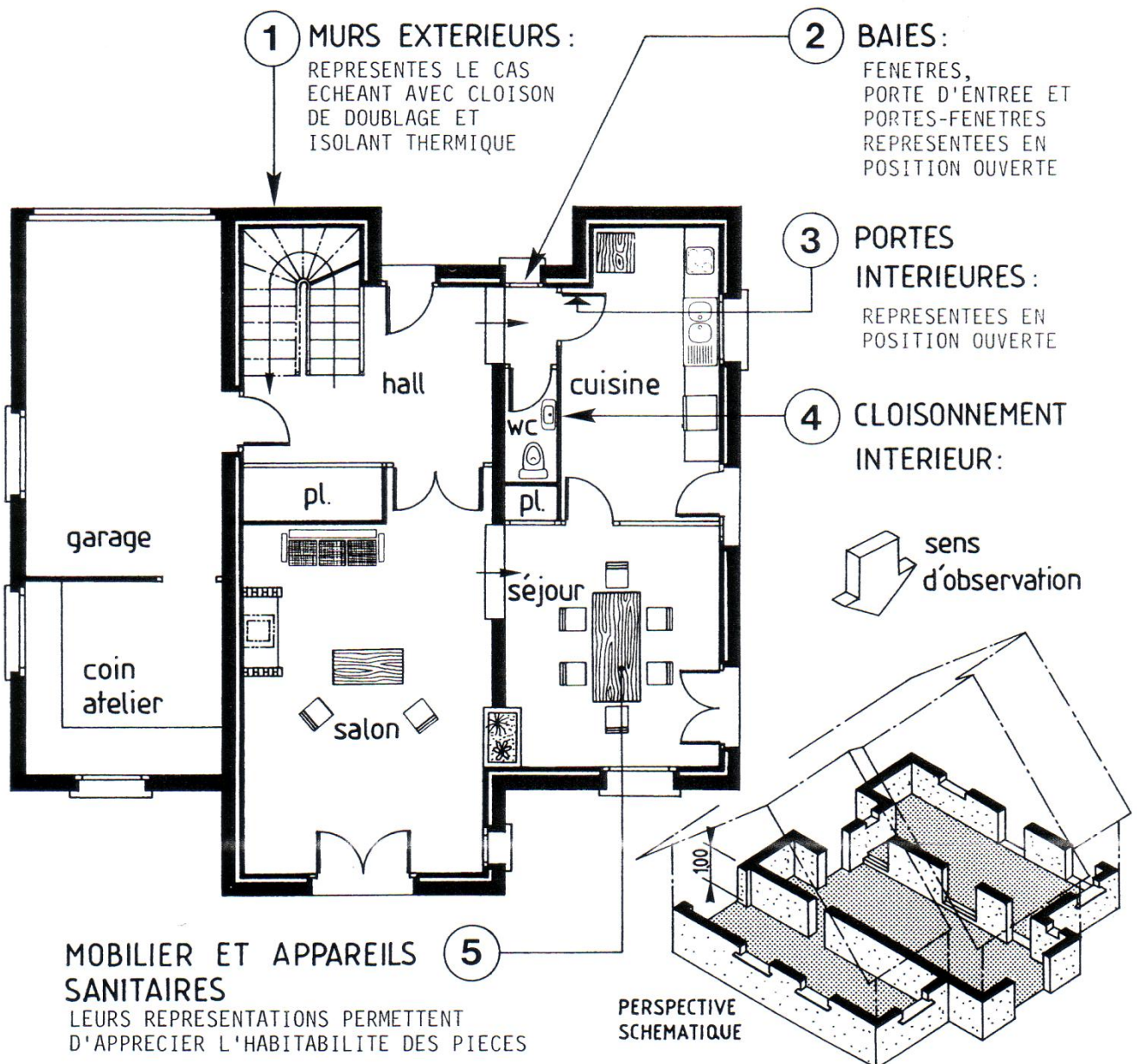
# LES PLANS

## 1. Définition :

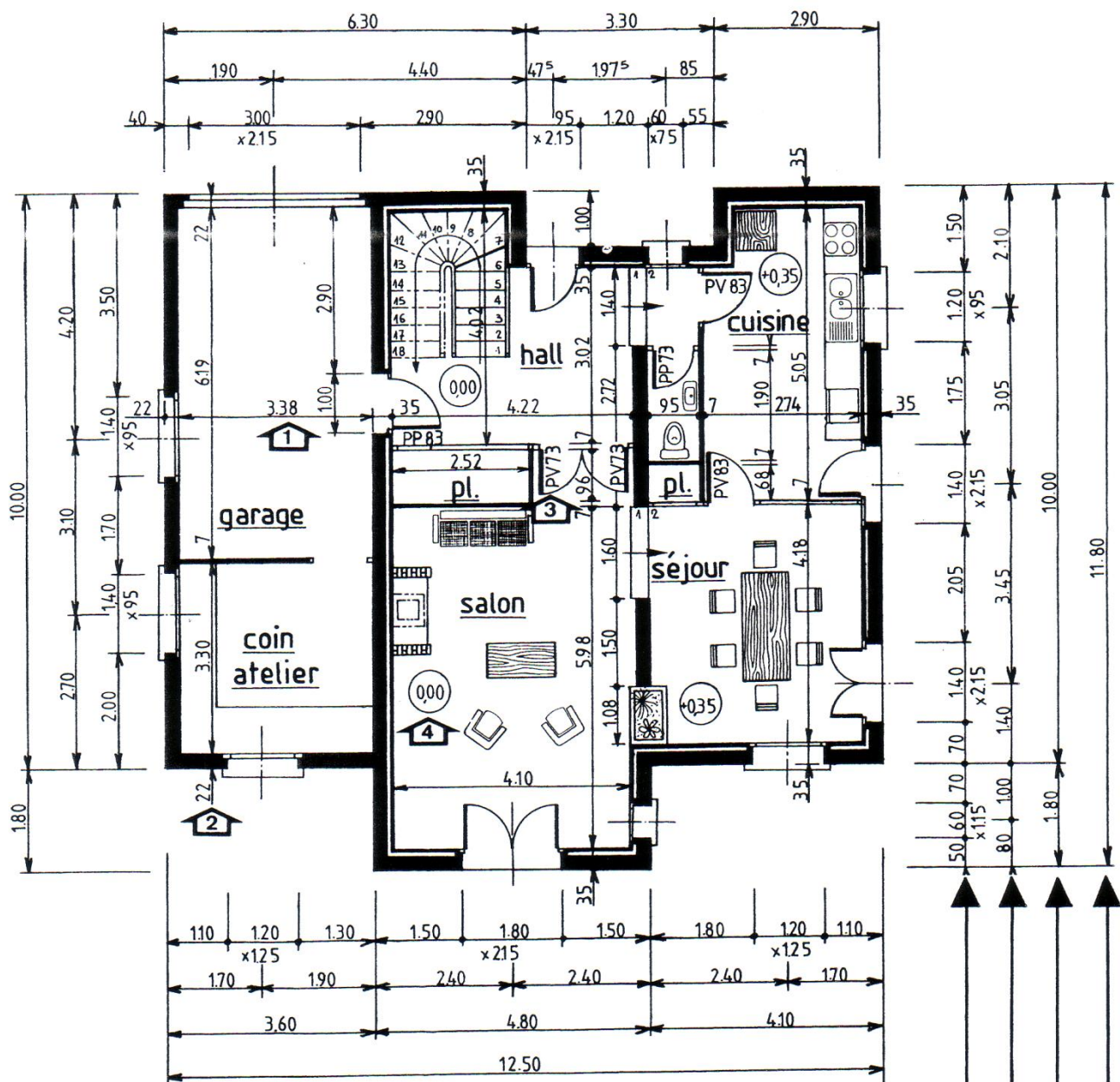
Un PLAN est une coupe horizontale effectuée à une hauteur de 1,00 mètre au-dessus du sol fini de manière à faire apparaître toutes les baies.

Si certaines d'entre elles sont plus hautes, le plan de coupe se brise alors pour aller "chercher" ces ouvertures. Il se situe à 10 cm au-dessus du rejingot de l'appui de fenêtre.

## 2. Éléments représentés :



### 3. Cotation des plans :



COTATION INTERIEURE	<p>① Dimensions intérieures des pièces.</p> <p>② Epaisseurs des murs et des cloisons. A INSCRIRE UNE FOIS PAR FAÇADE OU PAN DE MÜR.</p> <p>③ Largeur des portes intérieures.</p> <p>④ Cotation des niveaux. voir page 32</p>
COTATION EXTERIEURE	<p>Largeurs(et hauteurs)des baies et des trumeaux ①</p> <p>Cotes des entraxes des baies ②</p> <p>Cotes des décrochements de la façade ③</p> <p>Cote totale ④</p>



### 3.1. REMARQUES :

Cotation intérieure	Cotation extérieure
<ul style="list-style-type: none"><li>■ Aligner au maximum les lignes de cote.</li><li>■ Lorsque deux pièces voisines ont en commun une même dimension (longueur ou largeur), on cotera celle-ci une seule fois. Voir page précédente : la largeur du garage est identique à la longueur de l'atelier. La cote 3,38 m est inscrite une seule fois.</li><li>■ Préciser les largeurs des portes (Voir chapitre sur les baies et leurs menuiseries).</li><li>■ Préciser le nom des pièces.</li></ul>	<ul style="list-style-type: none"><li>■ Respecter l'ordre successif des lignes de cote (1, 2, 3 et 4). La ligne de cote n° 1 étant la plus proche du dessin.</li><li>■ Inscrire une seule fois par niveau, la largeur et la longueur totales de l'habitation.</li><li>■ La ligne n° 2 (cotes des entre-axes de baies) n'apparaît pas toujours sur les plans d'architecture.</li></ul>

### 3.2. UNITES DE COTATION :

"Les valeurs numériques sont données pour chaque dessin, soit en kilomètres, soit en mètres, soit en millimètres. L'unité choisie est indiquée dans le cartouche. S'il s'avère nécessaire d'utiliser une autre de ces trois unités sur le même dessin, le symbole de cette unité doit être indiqué à la suite de la valeur concernée (km, m et mm)."

Extrait de la norme N.F.P. 02-005.

La norme citée ci-dessus ne retient pas le centimètre comme unité de cotation.

En application de la norme, les plans d'architecture et d'exécution devraient être cotés en mètres ou en millimètres (le kilomètre étant réservé aux travaux de génie civil).

Cette règle étant encore bien peu appliquée, elle ne sera pas prise en compte dans cet ouvrage.

Les unités habituellement utilisées et retenues ici sont :

- le METRE pour les dimensions supérieures au mètre (avec deux chiffres après la virgule),
- le CENTIMETRE pour les dimensions inférieures au mètre.



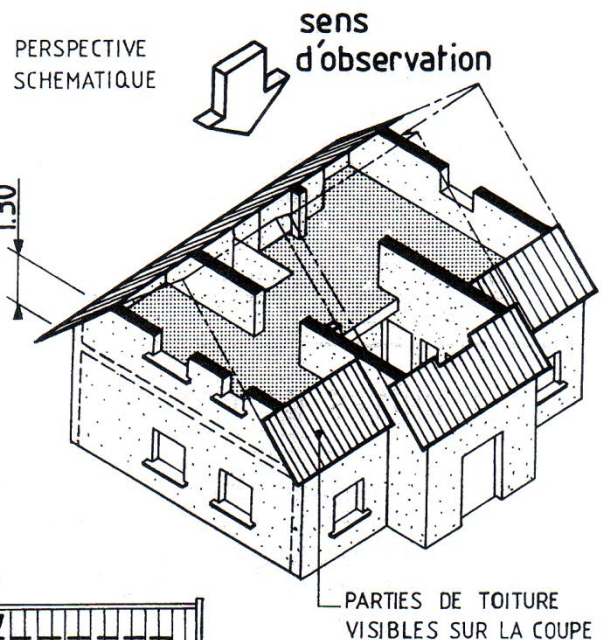
## 4. Plan d'un étage sous combles :

Il s'agit d'une coupe horizontale effectuée à une hauteur de 1,30 mètre au-dessus du sol fini de l'étage.

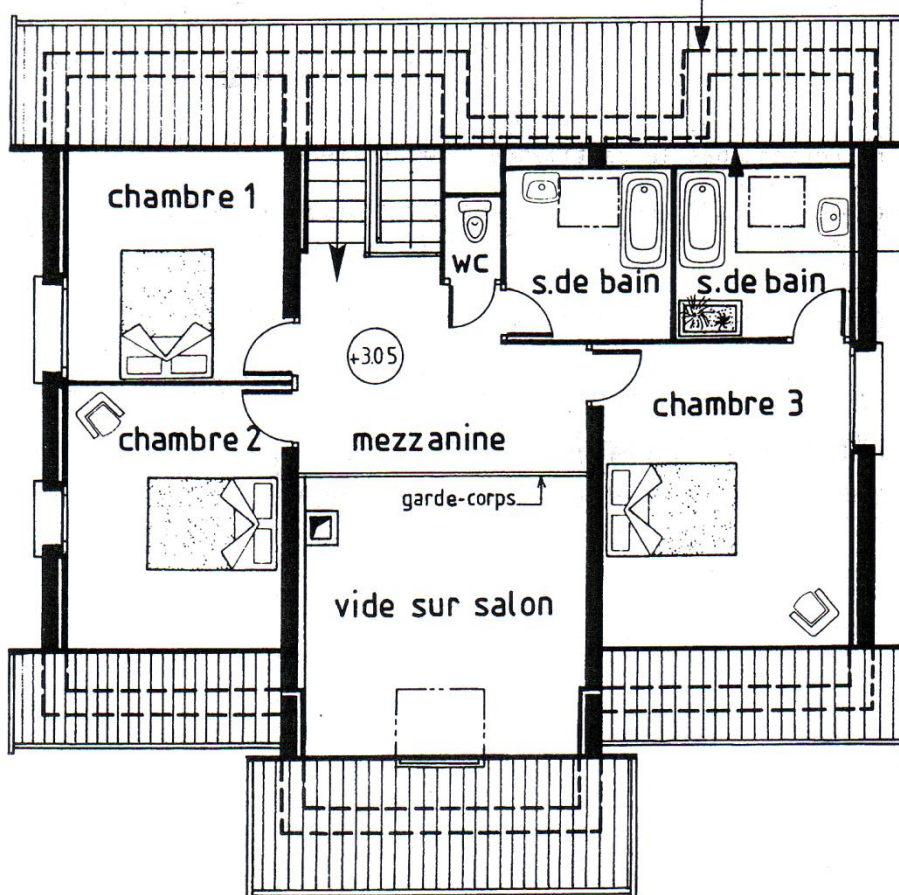
Observer ci-dessous le plan et la perspective correspondante.

La disposition des lignes de cote est identique à celle adoptée pour le plan du rez-de-chaussée.

Les débords de toiture se cotent soit sur le plan de l'étage, soit sur une coupe verticale appropriée.



MURS CACHES PAR LE RAMPANT DE LA TOITURE (en trait interrompu fort ou fin).



REPRESENTATION SIMPLIFIÉE DE LA PARTIE COUPÉE DE LA TOITURE PAR UN TRAIT RENFORCÉ

Ne pas dessiner les éléments coupés de la charpente.