

TRAVAIL DEMANDE

COMPÉTENCE ÉVALUÉE :

C.1.3 : Réaliser le produit

FABRICATION D'UN SAC

CONTEXTE

Vous êtes responsable du bureau d'étude de l'entreprise FREEBAG et vous avez en charge la réalisation du prototype du sac « EVA » pour la nouvelle collection hiver 2015/2016.

ON VOUS DONNE :

- Le sujet et photos du produit (page 1/11),
- La nomenclature (page 2/11)
- Dessin technique (page 3/11)
- Fiches de préparation du dessus N°1 et N°2 (page 4/11)
- Fiche de préparation du dessus N°3 (page 5/11)
- Gamme opératoire (pages 6/11, 7/11, 8/11, 9/11). **Les opérations grisées ne sont pas à réaliser.**
- Photos de certaines opérations (page 10/11, 11/11)
- Les éléments préparés (coupés, parés, tracés)

ON VOUS DEMANDE D'EFFECTUER LES OPERATIONS :

- C1.3.2 c : Exécuter la préparation des éléments du produit
- C1.3.3 a : Réaliser le montage du produit
- C1.3.3 c : Réaliser la fabrication du produit (montage, assemblage et finissage)



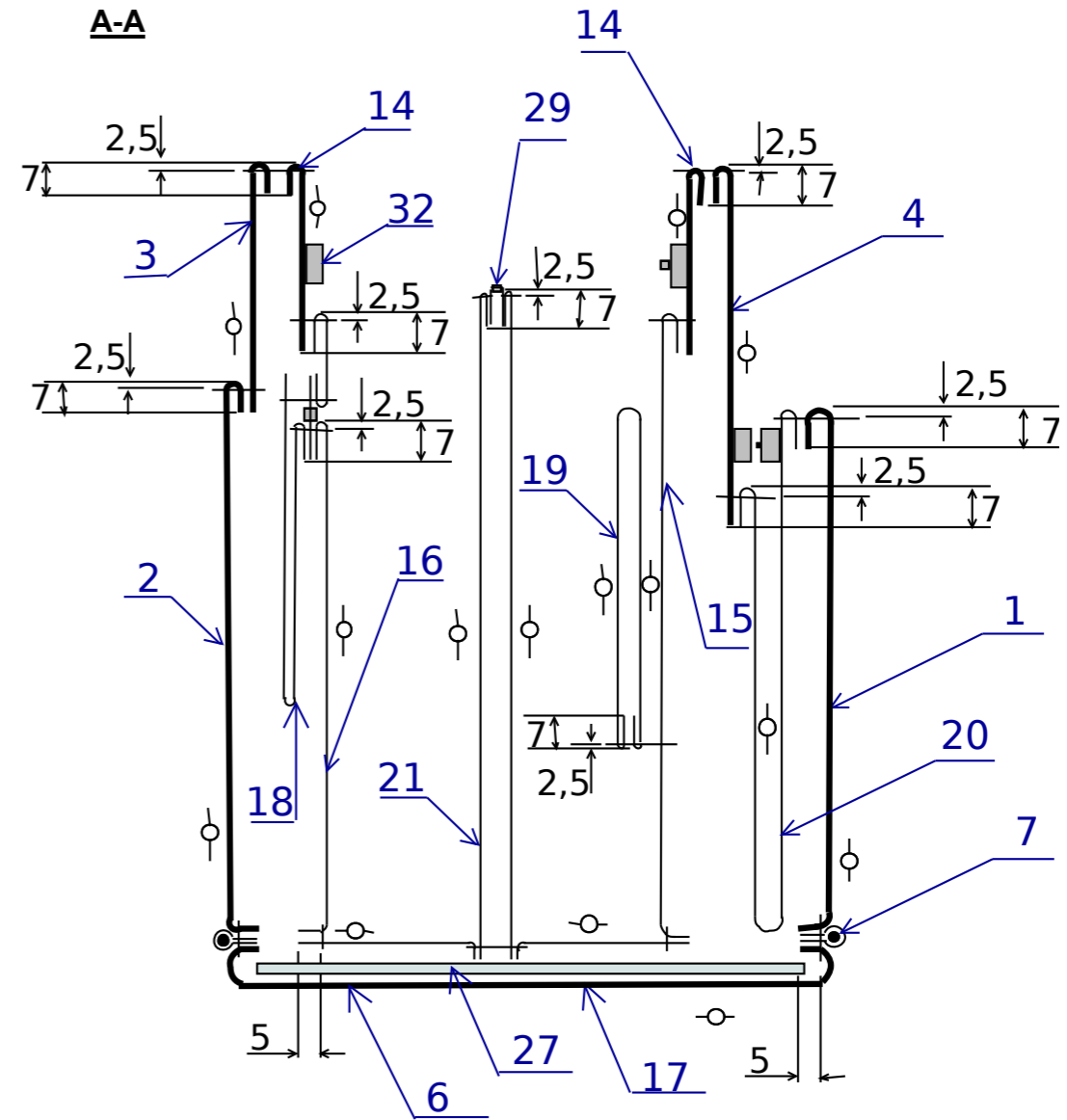
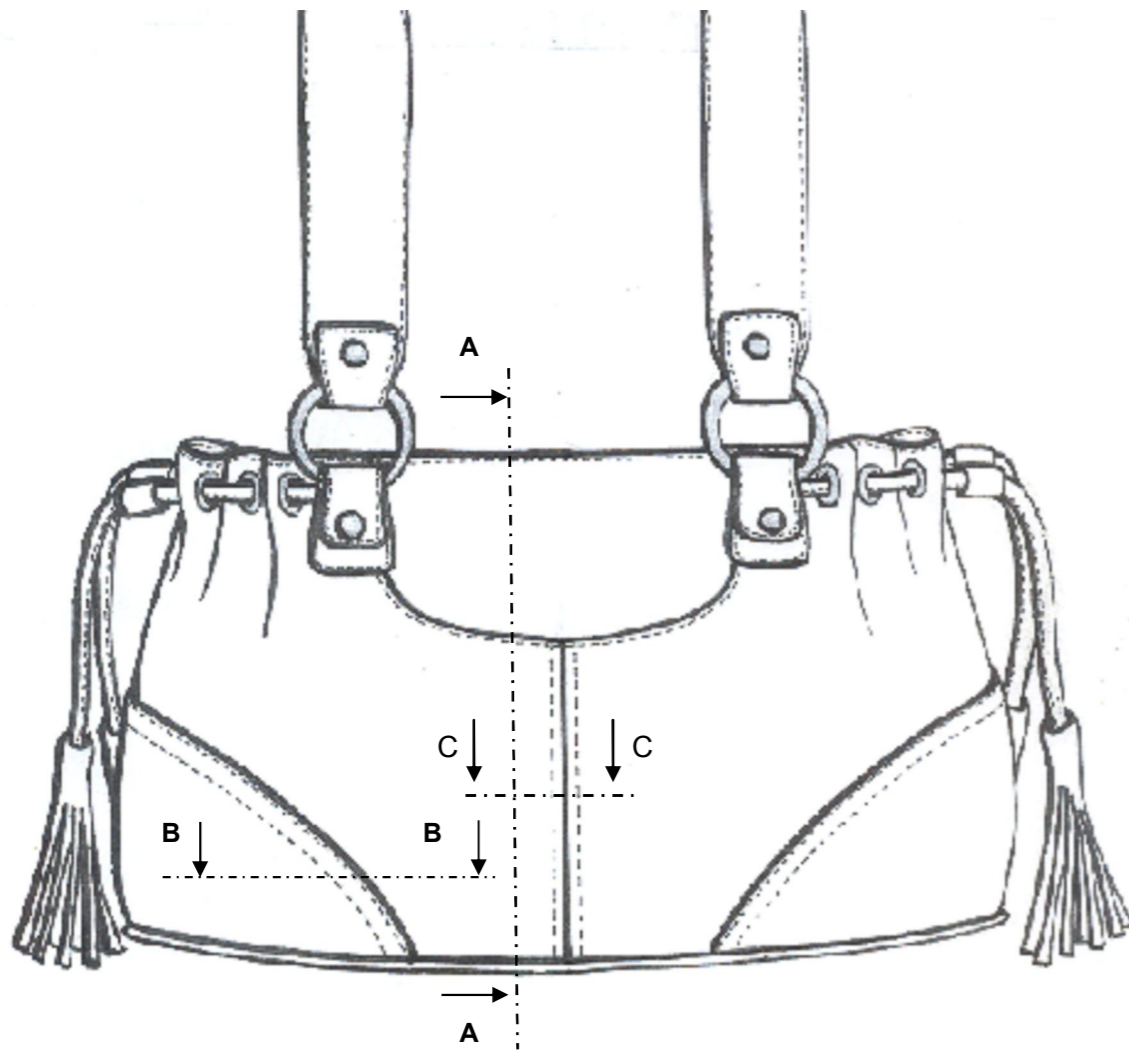
Descriptif :

- Sac femme fabriqué en toile et cuir souple, avec deux poignées fixées par deux chapes piquées et rivetées sur les corps. Ce sac peut se porter à l'épaule ou à la main.
- Les corps sont agrémentés par des coins.
- Le haut de corps avant est pourvu d'une découpe arrondie qui forme une poche se fermant par un top magnétique. Au dos, cette découpe est simplement décorative et non fonctionnelle.
- Le corps du sac est monté sur un fond passepoilé de forme rectangulaire aux coins arrondis.
- Sur le haut du corps, un lacet passant dans des œillets permet un resserrage du sac sur les côtés. Les extrémités de ces lacets se terminent par des pampilles.
- La doublure en textile, fixée sur une réhausse cuir est prévue avec une séparation intérieure qui a aussi pour fonction d'être une grande poche compartiment.
- La doublure corps dos comporte une petite poche fermée par fermeture à glissière.
- Sur la doublure corps devant une poche plaquée avec une partie poche portable est prévue.

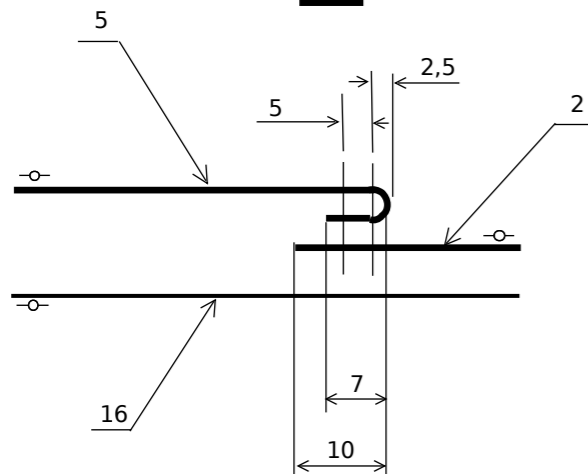
CAP MÉTIERS du CUIR Option : Maroquinerie			
EP2 : Préparation et réalisation du produit		SUJET	
Durée : 20 heures	Code :	Coefficient : 10	SESSION 2015
			Page : 1/11

22	2	Embout FAG cloison milieu	Doublure	40x60
21	2	Cloison milieu poche		220x344
20	1	Fond de poche extérieure		160x261
19	1	Poche plaquée		214x260
18	1	Fond de poche intérieure		200x227
17	2	Demi- fond		78x344
16	1	Doublure corps dos		220x460
15	1	Doublure corps devant		220x460
14	2	Réhausse intérieure	Cuir	Refente 12/10
13	8	Précoupe Chape poignée		Refente 13/10
12	4	Précoupe Poignée		Refente 13/10
11	2	Serre -lacet		18x80 Refente 13/10
10	4	Pampille		Refente 8/10
9	4	Lacet		14x220 Refente 8/10
8	2	Raccord passepoil		20x60 Refente 6/10
7	2	Bande passepoil		22x480 Refente 6/10
6	1	Fond		Refente 15/10
5	4	Coin		Refente 12/10
4	1	Haut de corps central devant		Refente 12/10
3	1	Haut de corps central dos		Refente 12/10
2	2	Demi-corps dos		Toile
1	2	Demi-corps devant		
Rp	Nb	Désignation	Matières	Observations
Nomenclature du sac EVA				

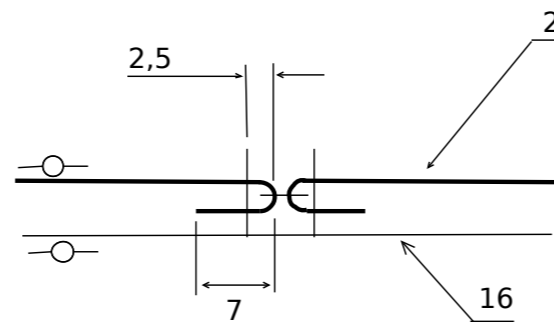
35	2	Jonc	Plastique	22x480
34	4	Dés	Métal	Passage 25 mm
33	16	Œillets de bâche		Réf : BR 12
32	1	Top magnétique		Diamètre : 20 mm
31	1	Top magnétique		Diamètre : 10 mm
30	8	Rivet		Diamètre : 8 mm
29	1	FAG cloison milieu intérieur	Maille nylon	Maille de 5 mm Longueur : 31 cm
28	1	FAG poche intérieure		Maille de 4 mm Longueur : 21 cm
27	1	Renfort fond	Mousse autocollante	136x336
26	1	Renfort précoupe chape poignée	Lefanova 4/10	145x100
25	2	Renfort précoupe poignée	Non tissé	95x590
24	2	Guide rebord haut de demi-corps		61x154
23	4	Guide rebord des coins		2 recto/ 2verso, 20x235
Rp	Nb	Désignation	Matières	Observations
Nomenclature du sac EVA				



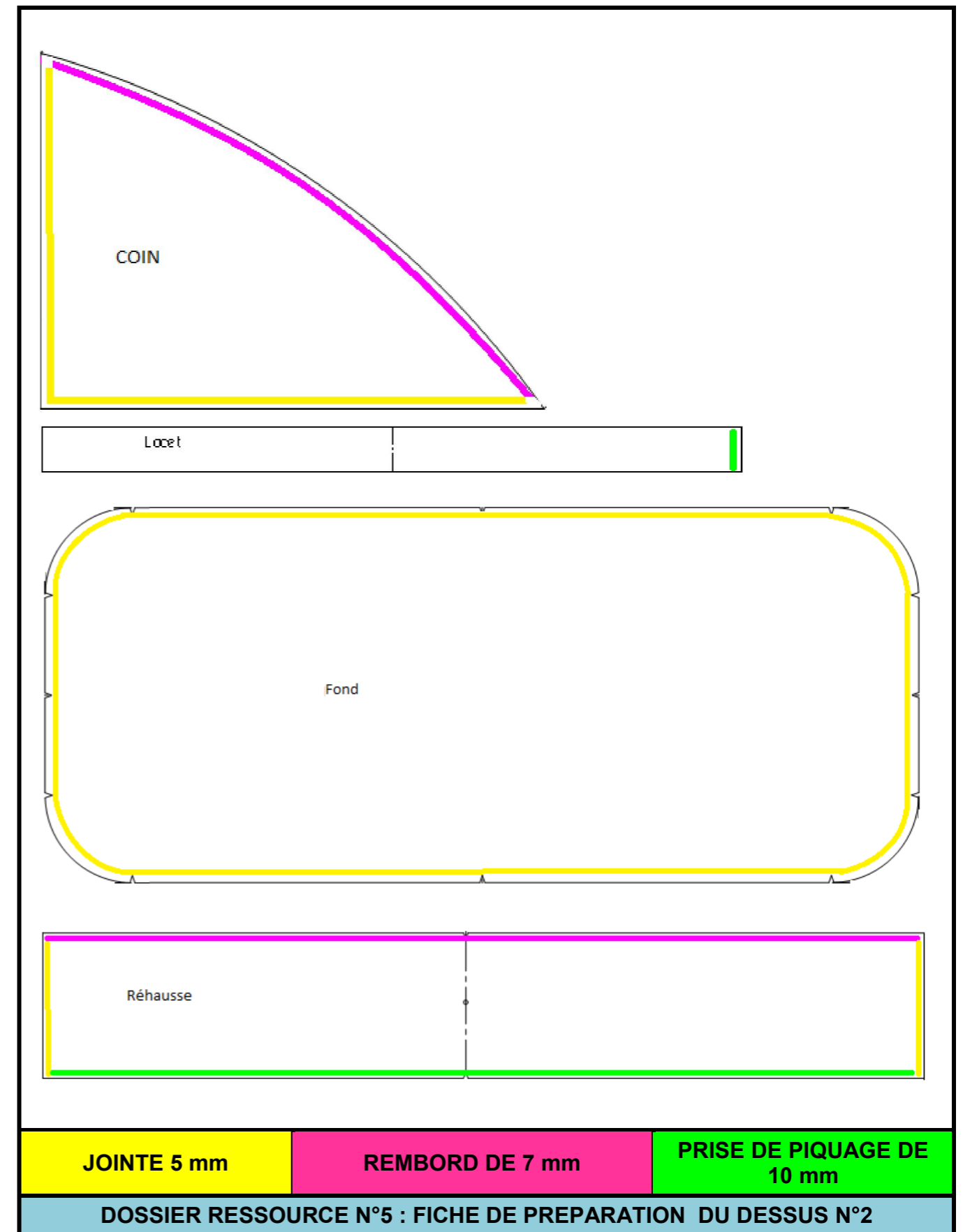
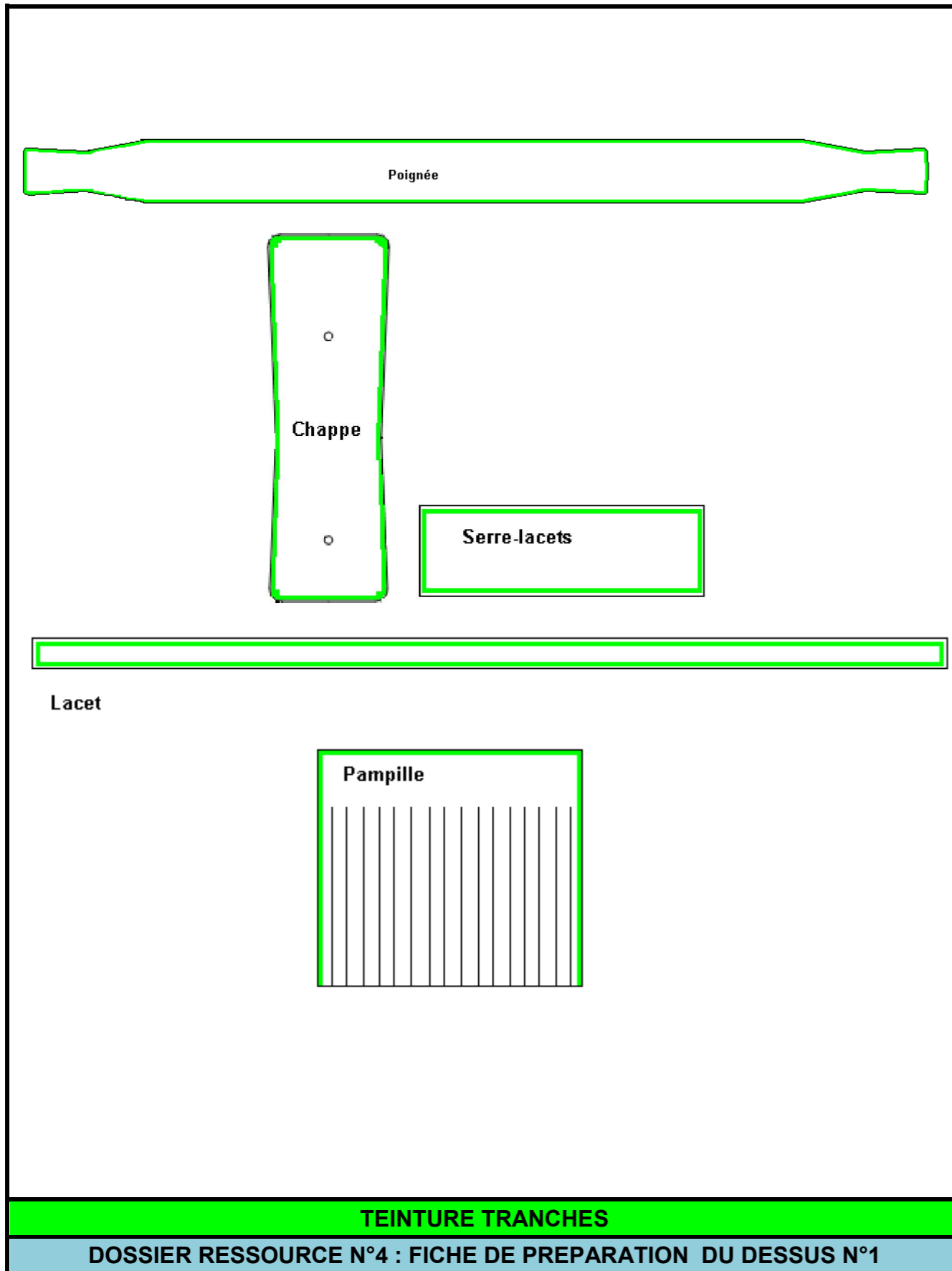
B-B

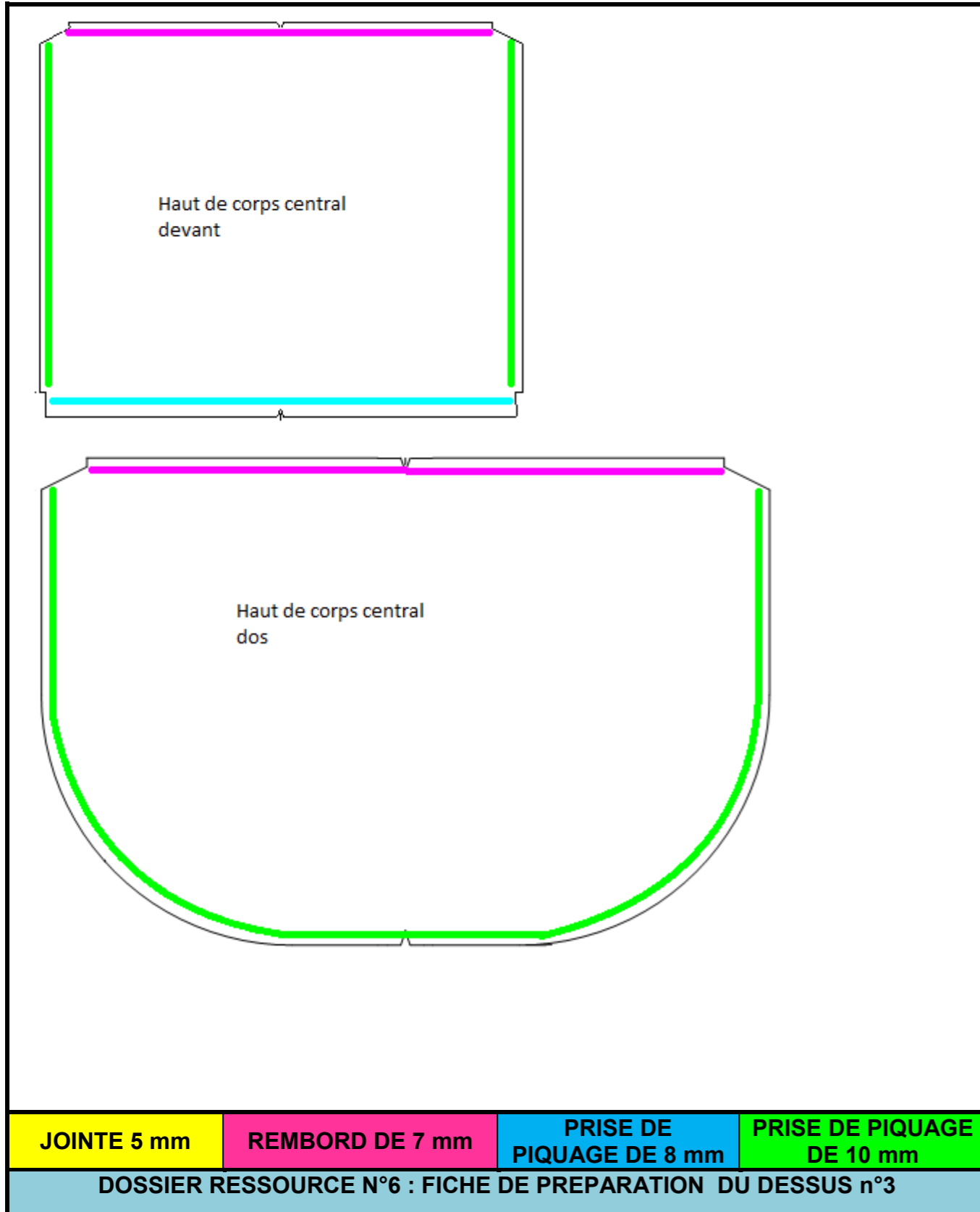


C-C



Les traits épais représentent le cuir et la toile.
Les traits plus fins représentent la doublure tissu.





i Les * renvoient aux photos pages 10 et 11

GAMME OPERATOIRE				
Sac EVA				
Conditions technologiques				
Matières	Machines			Outillages divers
- Cuir - Doublure - Mousse Autocollante - Renfort lefanova 4/10 - Renfort non tissé	Type	Plate	Pilier	- ciseaux - coupe-fils - réglet - aiguille (couture main)
	Type de point :	301	301	
	Nbr de point / cm	3 pts / cm	3 pts / cm	
	Equipt.	Guide	Guide	
N°	Opérations	Pièces à œuvrer	Directives complémentaires	
Coupe et préparation				
1	Couper les pièces du modèle	Cuir : x 27 dont Précoupes poignées : x 4 Précoupes chapes : x 8 Doublure : x 8 Renfort Lefanova : x 1 Renfort mousse : x1 Renfort non tissé : x 9	Avec le découpeur	
2	Refendre	Les pièces en cuir	Suivant les instructions	
3	Parer	Les pièces en cuir	Suivant les instructions	
4	Encoller précoupes	Précoupes poignées : x 4 Précoupes chapes : x 8	Colle néoprène	
5	Recouper	Poignées : x2 Chapes : x4	Avec le découpeur	
6	Teinter les tranches	Poignées Chapes poignées Pampilles Serre lacet Lacet	Coloration ton/ton	

N°	Opérations	Pièces à œuvrer	Directives complémentaires
7	Tracer les prises de piquage	Les pièces ayant des prises de piquage	Gabarits de traçage Crayon à mine d'argent
Montage, piquage			
Lacet			
8	Coller, plier en deux	Lacet	Colle néoprène
9	Piquer	Lacet	A 2.5 mm du bord Point d'arrêt départ et arrivée
Partie avant du sac			
10	Coller, positionner	Guide rebord / coin	A 7 mm du bord Colle néoprène
11	Remborder	Coin / guide rebord	R : 7 mm Colle néoprène
12	Coller, positionner	Coin / demi-corps	Pp : 10 mm Colle néoprène
13*	Piquer	Coin / demi-corps	A 2.5 mm du bord PAD-PAF
14*	Piquer 2 ^{ème} piqûre parallèle	Coin	A 5 mm de la première piqûre PAD-PAF
15	Joiner	Demi- corps droit et demi-corps gauche	Jointé à 7 mm du bord PAD-PAF
16	Ouvrir les coutures	Demi- corps devant droit et demi- corps devant gauche	
17*	Surpiquer	Demi- corps devant droit et demi- corps devant gauche	Surpiqûre à 2. 5 mm
18	Coller, positionner	Guide rebord / haut de corps partie creusée	A 7 mm du bord Colle néoprène
19*	Remborder	Haut de corps partie creusée / guide rebord	R : 7 mm Colle néoprène
20*	Remborder	Haut de fond de poche extérieure (coté courbe) Bas fond de poche extérieure	R : 7 mm Colle néoprène
21*	Coller, positionner	Haut fond poche extérieure / Haut de corps devant (partie courbe)	R : 7 mm Adhésif double face

N°	Opérations	Pièces à œuvrer	Directives complémentaires
22*	Piquer	Haut de fond de poche extérieure / Haut corps devant (partie courbe)	A 2.5 mm du bord Nouer fils sur envers
23	Coller, positionner	Bas du Haut de corps central devant / Bas fond poche extérieure (ligne droite)	Colle néoprène
24*	Piquer	Bas du Haut de corps central devant / Bas fond poche extérieure	A 2.5 mm du bord PAD-PAF
25	Pose top magnétique	Haut de corps central devant Fond de poche extérieure	Suivant repère pointé
26	Pose renfort nylon	Derrière top magnétique	Renfort nylon noir
27*	Fermer	Côtés Fond de poche extérieure	A 10 mm du bord PAD-PAF
28*	Piquer	Corps sur haut de corps central	A 2.5 mm du bord Nouer fils sur envers
29	Remborder	Haut de corps devant	R : 7 mm Colle néoprène Arrêter le rebord à 2 cm des bords côté
30	Piquer	Extrémité du lacet / corps	En face des points de repère de perçage. Piquage aller-retour.
31*	Surpiquer	Haut chapes poignées	A 2.5 mm du bord Sur l'envers Suivre les pointés
32*	Piquer	Bas Chapes poignées / Corps devant	A 2.5 mm du bord Sur l'endroit Suivre les pointés
Partie dos du sac			
33	Coller, positionner	Guide rebord / coin	A 7 mm du bord Colle néoprène
34	Remborder	Coin / guide rebord	R : 7 mm Colle néoprène
35	Coller, positionner	Coin / demi-corps dos	Pp : 10 mm Colle néoprène
36	Piquer	Coin / demi-corps dos	A 2.5 mm du bord PAD-PAF
37	Piquer 2 ^{ème} piqûre parallèle	Coin	A 5 mm de la première piqûre PAD-PAF
38	Joiner	Demi- corps droit et demi-corps gauche	Jointé à 7 mm du bord PAD-PAF.

N°	Opérations	Pièces à œuvrer	Directives complémentaires
39	Ouvrir les coutures	Demi- corps dos droit et demi- corps dos gauche	
40	Surpiquer	Demi- corps dos droit et demi- corps dos gauche	Surpiqûre à 2. 5 mm
41	Coller, positionner	Guide rebord / haut de corps central	A 7 mm du bord Colle néoprène
42	Remborder	Haut de corps central / guide rebord	R : 7 mm Colle néoprène
43	Coller, positionner	Corps / haut de corps central	Colle néoprène
44	Piquer	Corps / haut de corps central	A 2.5 mm du bord PAD-PAF
45	Remborder	Haut de corps	R : 7 mm, colle néoprène Arrêter le rebord à 2 cm des bords côté
46	Piquer	Extrémité du lacet / corps	Revenir dans les points
47	Surpiquer	Haut chapes poignées	A 2.5 mm du bord Sur l'envers Suivre les pointés
48	Piquer	Bas Chapes poignées / Corps devant	A 2.5 mm du bord Sur l'endroit Suivre les pointés
Fond de sac			
49*	Coller, positionner	Jonc / bande passepoil Raccord passepoil / bande passepoil Bande passepoil / fond	Colle néoprène Centrer le jonc
50	Piquer	Passepoil / fond cuir	Avec pied spécial pour la pose passepoil Ou piqueuse plate
51	Coller, positionner	Renfort mousse / fond cuir	Mousse autocollante
Poignées			
52*	Piquer piqûres de décoration A – D'abord les extrémités sur l'endroit B – Ensuite le reste sur l'envers	Poignées	A 2.5 mm du bord Pas de piqûre sur la partie centrale de la poignée. Suivre pointés. Points recouvrement.
53	Plier en deux	Poignées	Dans le sens de la largeur

N°	Opérations	Pièces à œuvrer	Directives complémentaires
54*	Piquer	Partie centrale des poignées	A 2.5 mm du bord Raccord avec piqûre précédente
55	Enfiler	Dès de poignées/chapes poignées	Dès métalliques de passage de 25 mm
56*	Riveter	Chapes poignées	Sertissage à la machine
Assemblage corps devant, corps dos et fond			
57	Joiner côtés	Corps devant et corps dos	A 5 mm du bord PAD-PAF
58	Ouvrir les coutures	Côté des corps	En haut des corps sur 2 cm
59	Finir rebord	Haut des côtés du sac	
60	Monter	Fond / corps	A 5 mm avec pied spécial pour montage passepoil
61	Retourner	Le sac (partie extérieure du sac)	A la main
Doublure			
62	Remborder	Haut de corps doublure dos Haut de corps doublure devant Haut de fond de poche dos Haut de poche centrale x2 Tour de poche plaquée	R : 7 mm Adhésif double face
63	Remborder	Haut de réhausse cuir	R : 7mm Adhésif double face Début et fin de rebord à 2 cm du bord
64*	Remborder	Embout de FAG	R : 10 mm Adhésif double face
65	Remborder	Fenêtre poche corps dos	R : 5 mm Adhésif double face
Doublure : poche dos avec fermeture à glissière sur corps dos doublure			
66	Positionner, coller	FAG / fenêtre corps dos	Adhésif double face Centrer la FAG
67	Positionner, coller	Fond de poche / bas de FAG	Adhésif double face

N°	Opérations	Pièces à œuvrer	Directives complémentaires
68	Piquer	Bas de fenêtre de la poche	A 2.5 mm du bord Départ et arrivée sur les côtés. Tirer et coller les fils sur l'envers
69	Coller, rabattre	Haut de fond de poche / haut de FAG	Adhésif double face
70	Piquer	Haut de fenêtre de la poche	A 2.5 mm du bord Départ et arrivée sur les côtés. Brûler les fils
71	Piquer	Côté du fond de poche	A 10 mm du bord. PAD-PAF
Doublure : poche plaquée sur corps devant doublure			
72	Plier en deux	Poche plaquée	Pliage dans le sens de la hauteur
73	Piquer piqûre de séparation	Poche plaquée	Sur le traçage PAD-PAF Point cavalier en haut
74	Former les pinces	De la poche plaquée	Taper au marteau les plis de pinces
75*	Piquer tour	Poche plaquée	A 2.5 mm du bord PAD-PAF. Point cavalier en haut
Doublure : poche cloison milieu			
76	Couper	Extrémités de FAG	Laisser 1 cm après arrêt métalliques Longueur FAG= 31 cm
77	Positionner, coller	Embouts / extrémités de FAG	Adhésif double face
78	Piquer	Embouts / FAG	A 2.5 mm du bord PAD-PAF
79	Positionner, coller	Poche centrale milieu / FAG	Adhésif double face
80	Piquer	Poche centrale milieu / FAG	A 2.5 mm du bord. PAD-PAF
81	Plier, piquer tour	Poche centrale milieu	0-0 / 0-0 Sur 3 côtés, à 2.5 mm du bord

N°	Opérations	Pièces à œuvrer	Directives complémentaires
Doublure : poche cloison milieu + fond doublure			
82	Joiner	Fond doublure n°1/Poche centrale/Fond doublure n°2	A 5 mm du bord Pas de point d'arrêt Départ et fin de piquage à 5 mm du bord
Doublure : réhausse cuir + corps doublure			
83	Positionner, coller	Doublure corps dos / réhausse Doublure corps devant / réhausse	Adhésif double face
84	Piquer	Doublure corps dos / réhausse Doublure corps devant / réhausse	PAD-PAF A 2.5 mm du bord.
85	Poser top magnétique	Sur les réhausse	Opération manuelle
Doublure : doublure corps + cloison milieu et fond			
86	Joiner côtés	Doublures corps avec côtés de cloison milieu	A 5 mm du bord. PAD-PAF Arrêter le piquage à 1 cm du bas.
87	Ouvrir les coutures	Sur les côtés de réhausse cuir	Colle néoprène
88	Remborder	Haut de réhausse cuir côté	R : 7 mm Colle néoprène
89	Joiner	Fond doublure avec corps doublure	A 5 mm du bord
Corps extérieur et doublure :			
90	Enfiler	Poignées/ dés Doublure à l'intérieur du sac	Dés métalliques de passage de 25 mm
91	Riveter	Poignées	Sertissage à la machine
92	Positionner, coller	Doublure à l'intérieur du sac	Colle néoprène
93	Piquer tour	Haut de sac	Départ au dos du sac Revenir dans 3 points et brûler fils. A 2,5mm du bord
94	Percer emplacement œillets	Sur haut de corps	Diamètre : 11 mm

N°	Opérations	Pièces à œuvrer	Directives complémentaires
95	Poser œillets	Sur haut de corps	Avec machine à sertir
96	Passer lacet	Dans les œillets	
97	Positionner, piquer	Le serre lacet	Point d'arrêt départ et arrivée
98	Enfiler lacets	Dans le serre lacet	
99	Positionner, coller	Pampilles / extrémités de lacets	Colle néoprène
Sac fini			
100	Contrôler	Le produit fini	Contrôle visuel
101	Bichonner	Le produit fini	Enlever les traces de colle, crayon à mine d'argent...
102	Conditionner	Le produit fini	

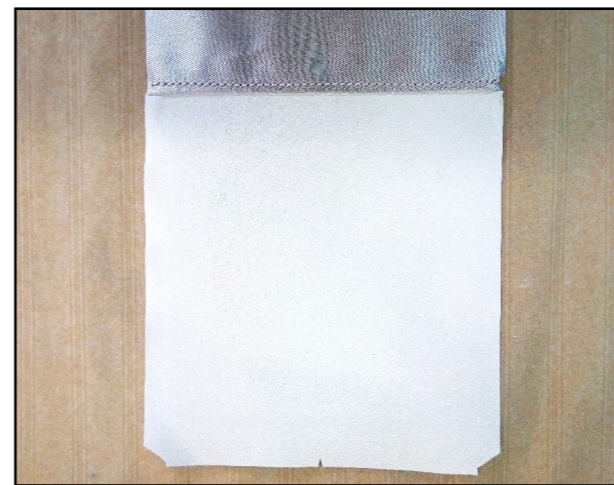
Opérations n°13 et 14



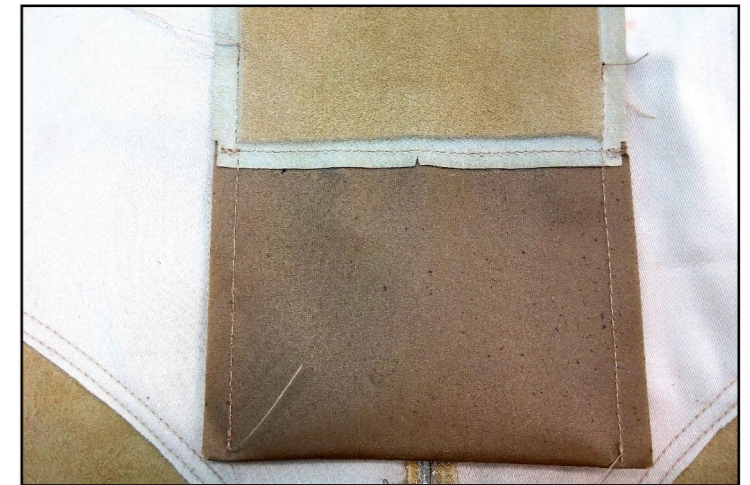
Opération n°17



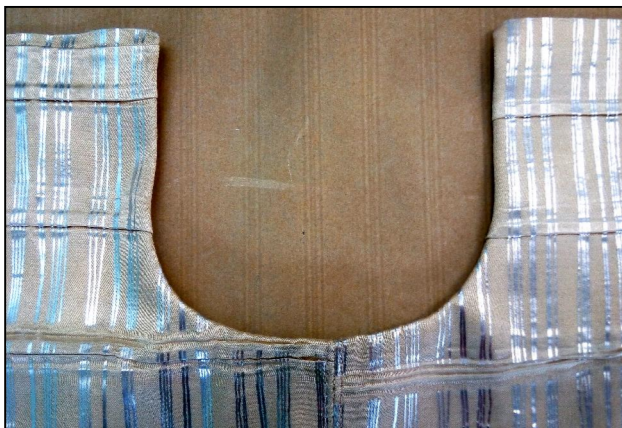
Opération n°24



Opération n°27



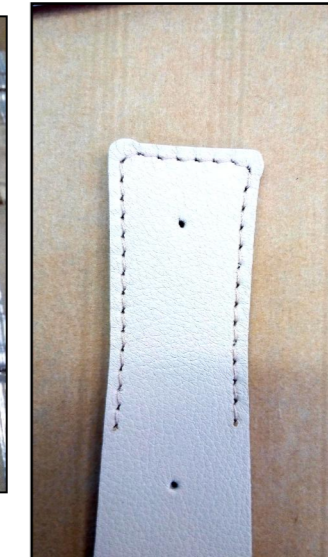
Opération n°19



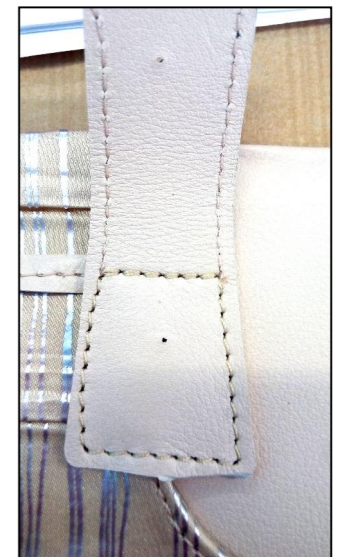
Opération n°28



Opération n°31



Opération n°32



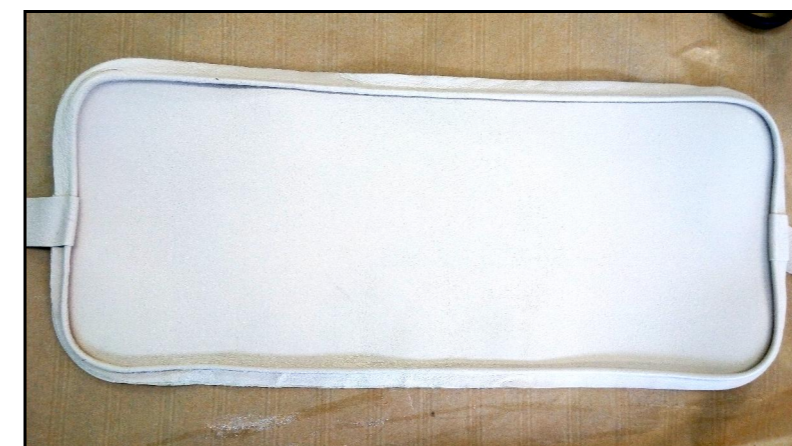
Opération n°21



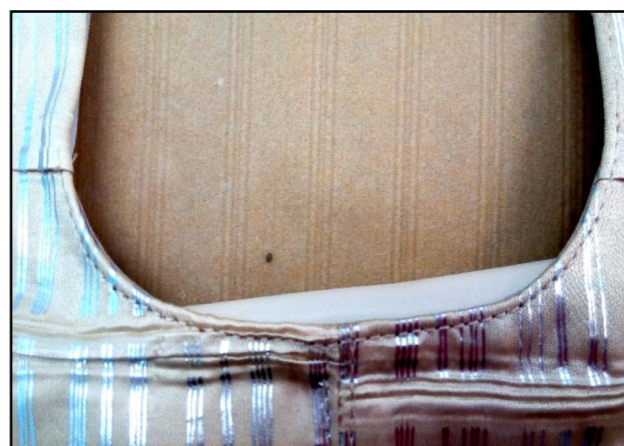
Opération n°20



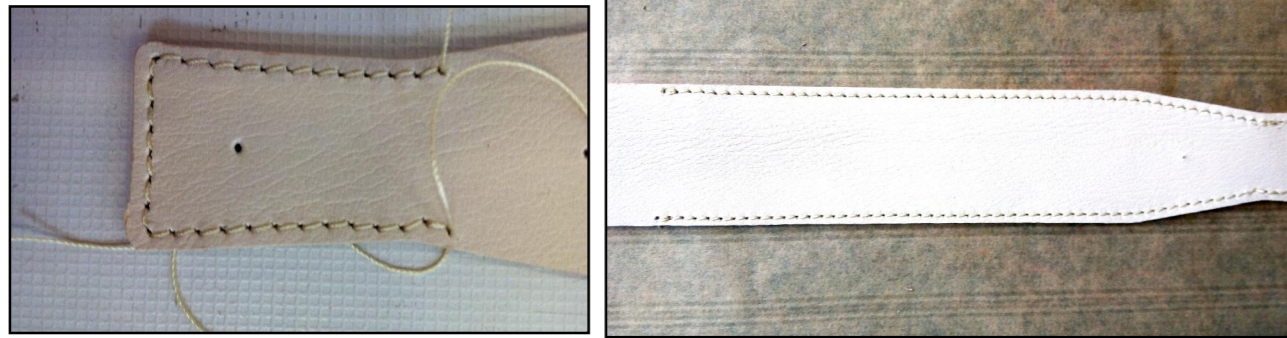
Opération n°49



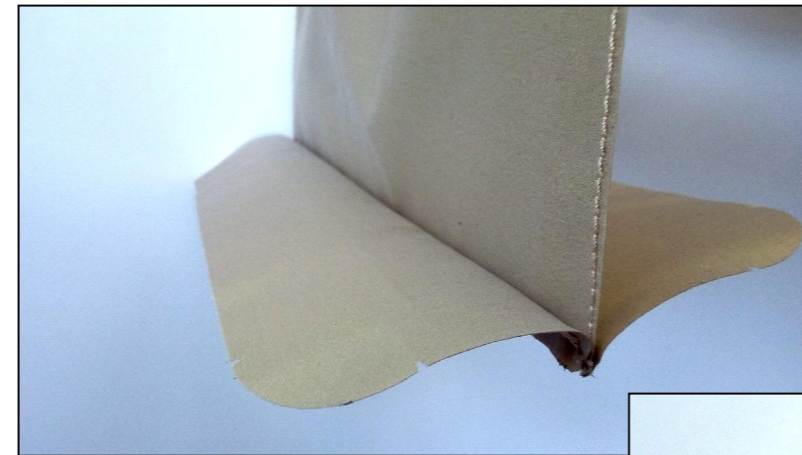
Opération n°22



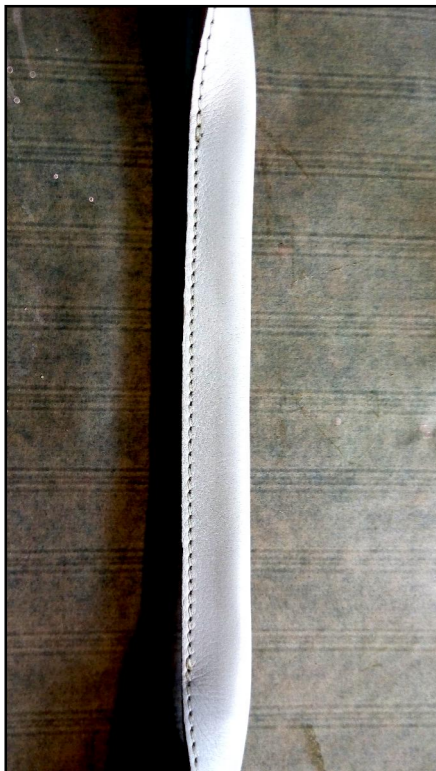
Opération n°52



Opération n°82



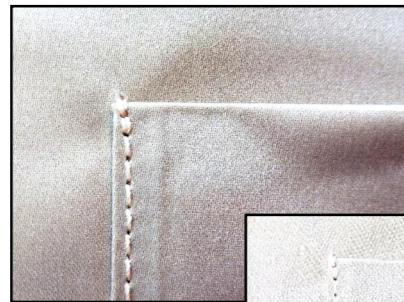
Opération n°54



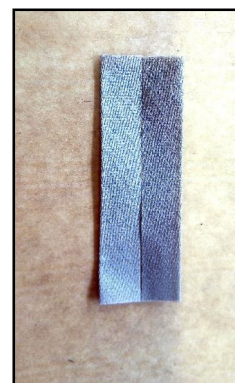
Opération n°56



Opération n° 75



Opération n°64



CAP MÉTIERS du CUIR Option : Maroquinerie			
EP2 : Préparation et réalisation du produit		SUJET	
Durée : 20 heures	Code :	Coefficient : 10	Page : 11/11
		SESSION 2015	