

Baccalauréat Professionnel

MÉTIERS DE LA MODE - VÊTEMENTS

E12 : Conception, construction d'un modèle en CAO.

Session 2017

Coefficient : 3

Durée de l'épreuve : 4 heures

Ce dossier comporte :

- un dossier sujet pages 1/10 et 2/10
- un dossier source pages 3/10 et 4/10
- un dossier technique pages 5/10 à 8/10
- un dossier réponses pages 9/10 et 10/10

Dès que le sujet est remis, les candidats doivent s'assurer qu'il est complet.

Compétences terminales évaluées :

- C2.1 - Participer à la mise au point d'un modèle.
- C2.12 - Pré concevoir les patrons.
- C2.3 - Industrialiser le patronnage d'un modèle.
- C2.3.1 - Exploiter un patronnage industriel.
- C2.3.2 - Modifier un patronnage industriel par transformations numériques d'une image de base.
- C2.3.3 - Produire un fichier vêtement.

Matériels et fournitures mis à votre disposition :

- un poste informatique avec le logiciel de CAO ;
- un traceur A0 ;
- une imprimante A4 ;
- du papier A0 et A4.

Calculatrice autorisée, conformément à la circulaire n° 99-186 du 16 novembre 1999.

| | | | |
|---|-----------------------|-----------------|--------------------------|
| Baccalauréat Professionnel Métiers de la Mode-Vêtements | Code : 1706-MMV TC 12 | Session 2017 | Dossier Sujet |
| Épreuve E12 : Conception, construction d'un modèle en CAO | Durée : 4 heures | Coefficient : 3 | 1/10 |

VESTE

Mise en situation

Parce qu'elle peut se marier avec tous les styles et toutes les tendances, la veste matelassée est l'incontournable de la saison fraîche. Plus sophistiquée que la parka, les coupes près du corps sont au programme.

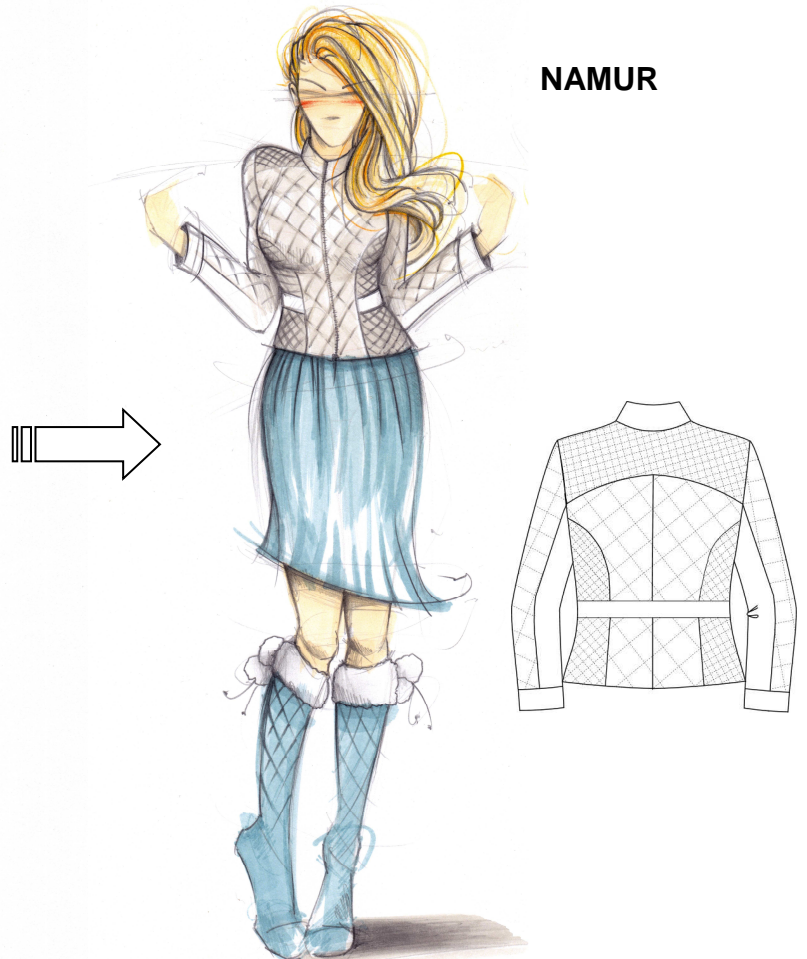
De retour de salon, la styliste note une forte demande de modèles plus coutures et contemporains dans un grade de qualité haute gamme. Elle fait évoluer les créations dans cette optique.

Pour la collection Automne/Hiver, elle sollicite le bureau d'étude pour développer une veste matelassée et structurée en s'inspirant de la coupe confortable du modèle OSTENDE issu de la collection Printemps/Été.

OSTENDE



NAMUR



Travail demandé

La transformation est confiée au patronnier gradeur. À partir du dossier technique, sur poste informatique avec le logiciel de CAO et du fichier «OSTENDE» :

- transformer la veste ;
- créer le col officier, la sous-patte de fermeture et la doublure ;
- extraire les éléments ;
- réaliser le patronnage (industrialiser) ;
- créer la nomenclature (variante) ;

Enregistrer sous le nom « NAMUR » ;

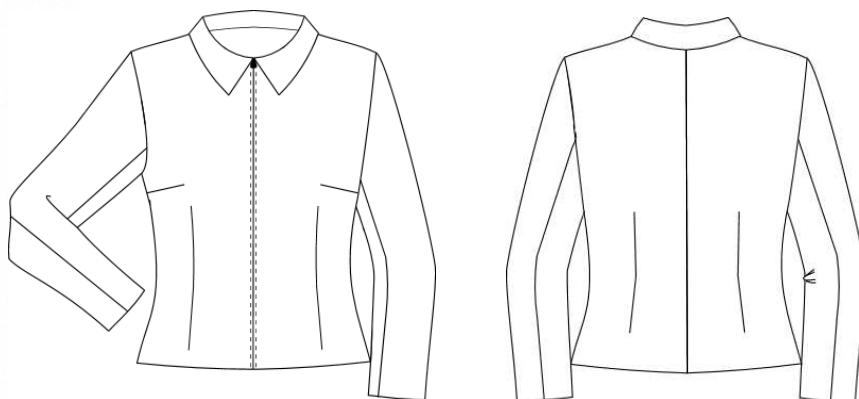
Imprimer : - la nomenclature au format A4 ;

- le patronnage de la veste NAMUR en taille réelle au format A0.

PRÉSENTATION VESTE OSTENDE



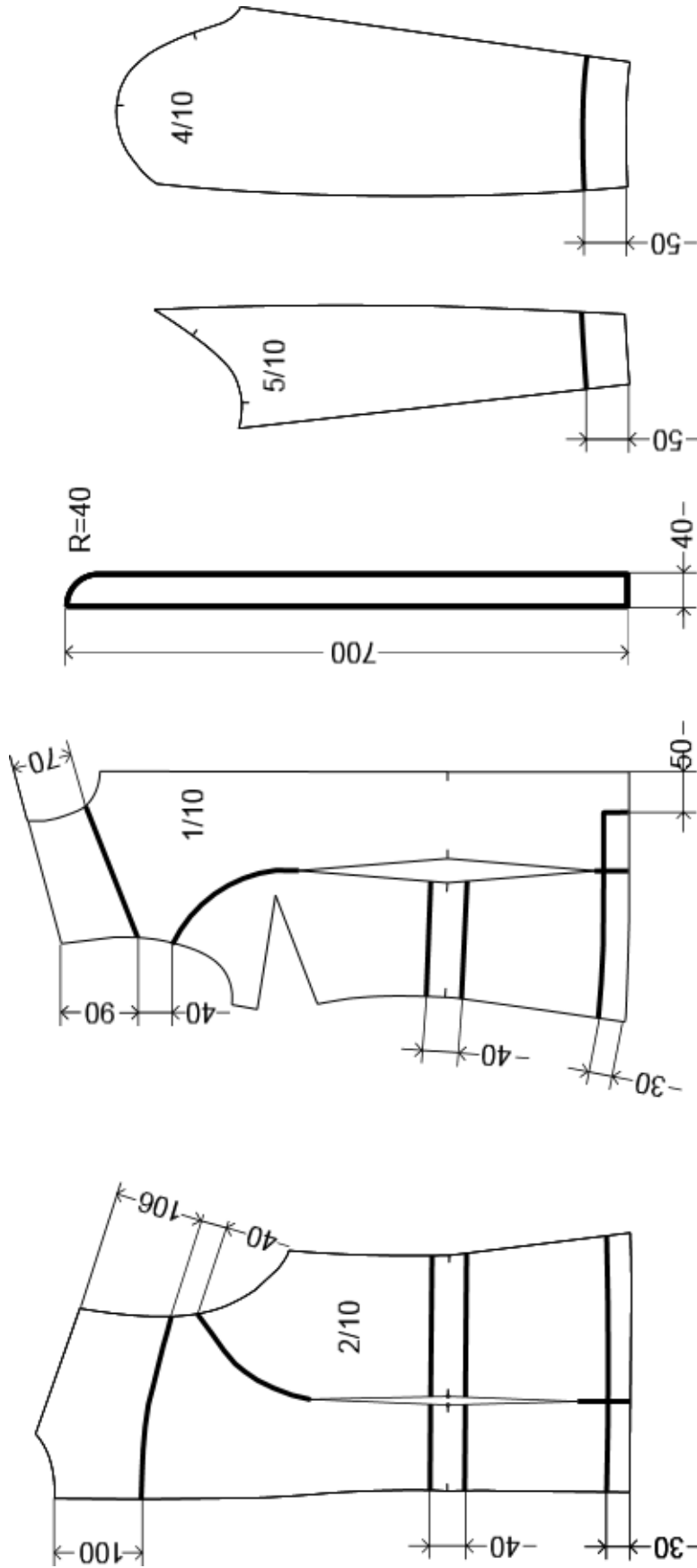
La veste non doublée mi-saison est de forme classique. Les pinces devant et dos affinent la silhouette. Les manches tailleurs rendent le modèle plus confortable et élégant. Elle se ferme par une fermeture à glissière au milieu devant s'arrêtant sous le col chemisier.



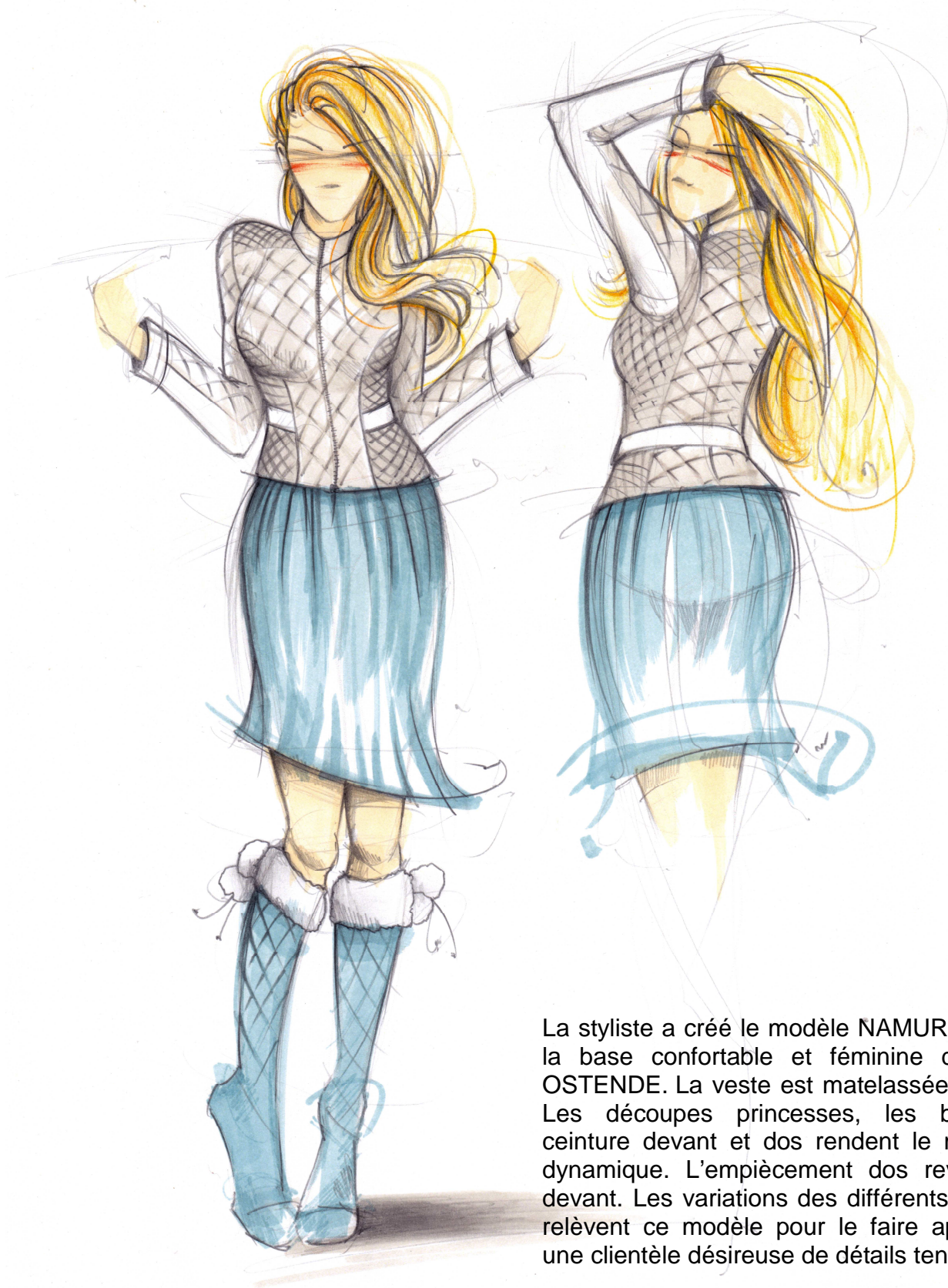
| | | | | |
|----|----|------------------------------|----------|----------------------|
| 11 | 1 | Fermeture à glissière | Métal | Séparable : 60 cm |
| 10 | 1 | Renfort dessus de col | Coton | Toile thermocollante |
| 9 | 1 | Renfort enforme encolure dos | | |
| 8 | 2 | Renfort parementure | | |
| 7 | 1 | Enforme encolure dos | | |
| 6 | 2 | Col chemisier | | |
| 5 | 2 | Dessous de manche | | Sergé |
| 4 | 2 | Dessus de manche | | |
| 3 | 2 | Parementure | | |
| 2 | 2 | Dos | | |
| 1 | 2 | Devant | | |
| Rp | Nb | Désignation | Matières | Renseignements |

VESTE OSTENDE

PLAN DE COUPE



PRÉSENTATION VESTE NAMUR

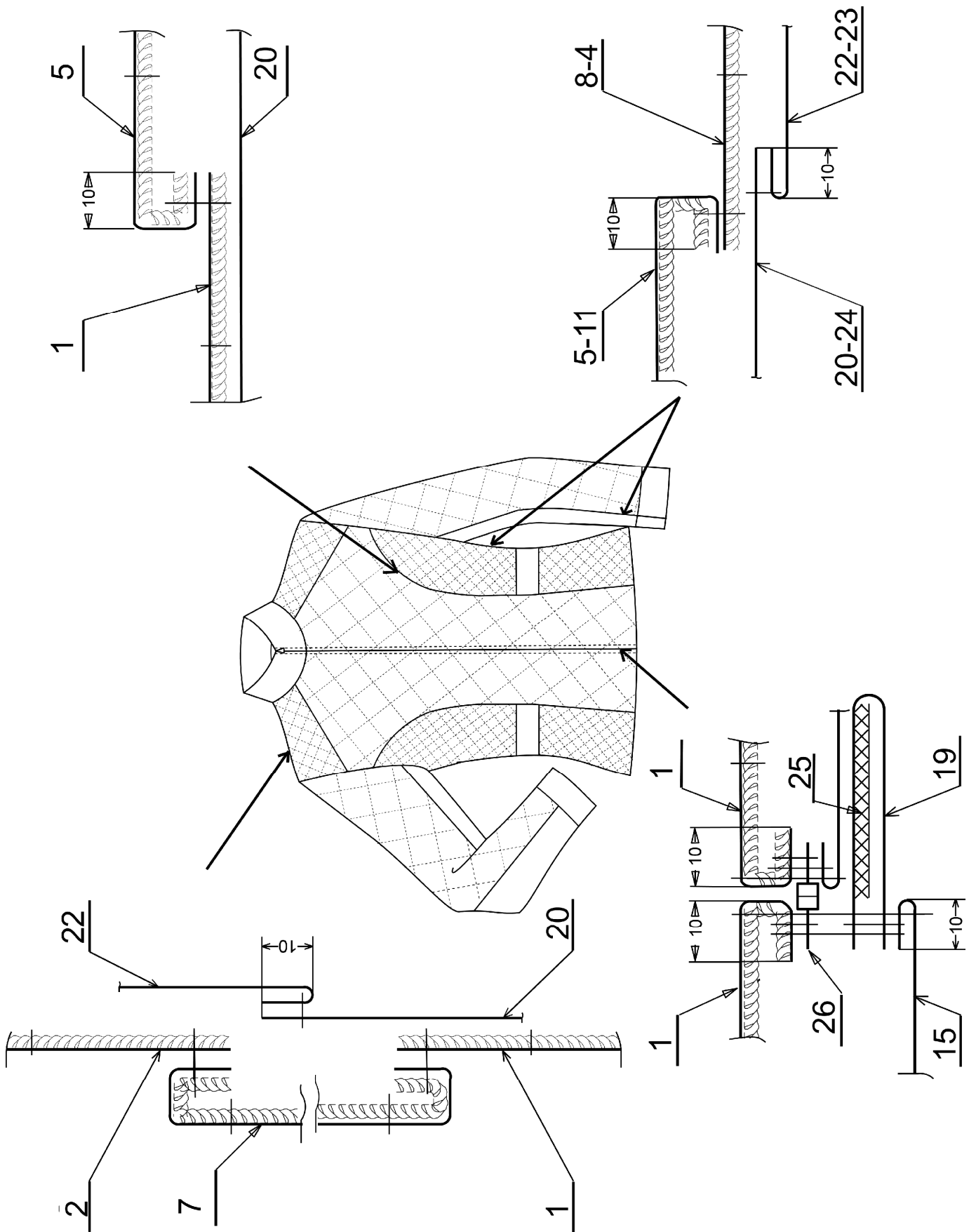


La styliste a créé le modèle NAMUR qui reprend la base confortable et féminine de la veste OSTENDE. La veste est matelassée et doublée. Les découpes princesses, les basques, la ceinture devant et dos rendent le modèle plus dynamique. L'empiècement dos revient sur le devant. Les variations des différents matelassés relèvent ce modèle pour le faire apprécier par une clientèle désireuse de détails tendances.

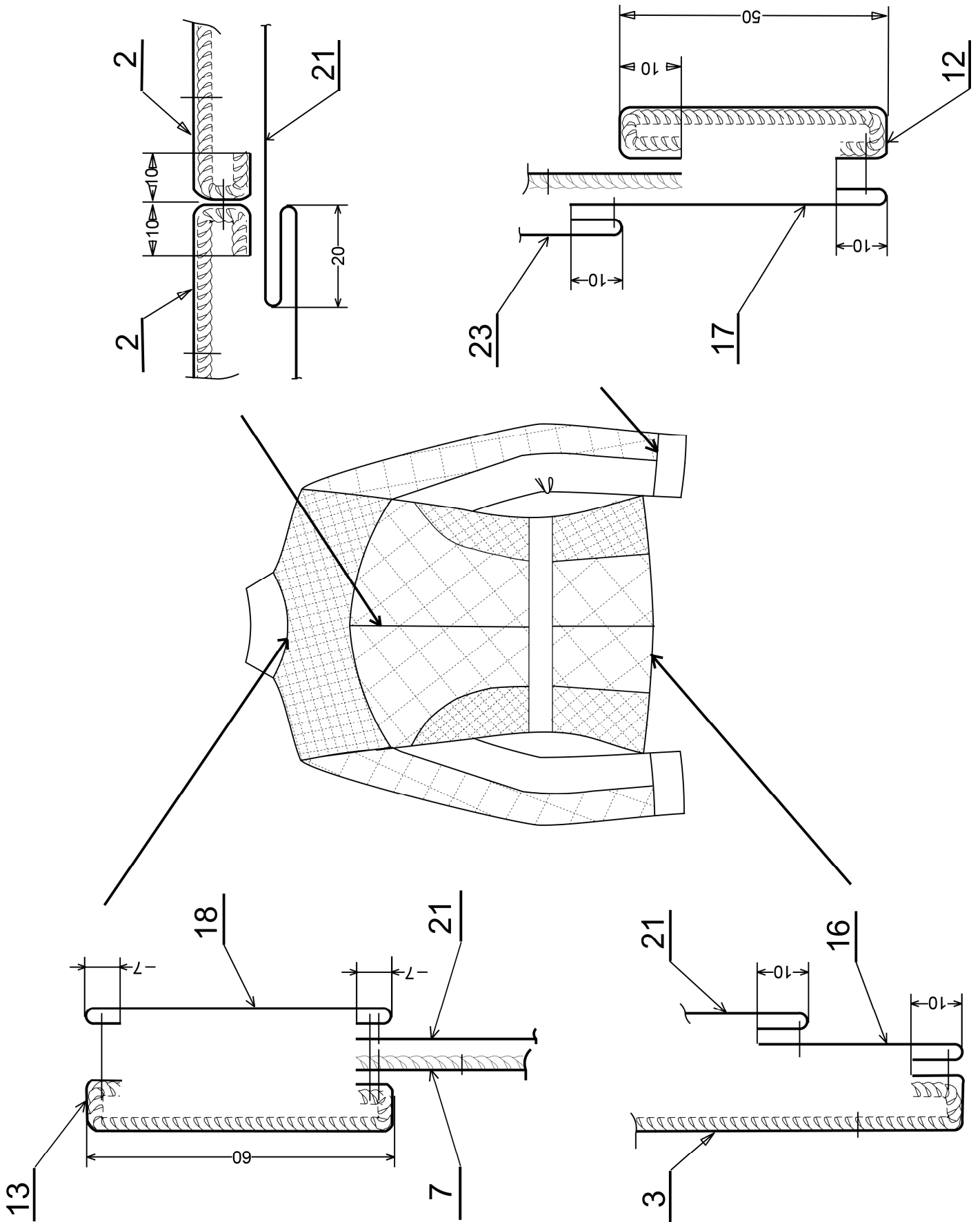
NOMENCLATURE

| | | | | |
|--------------------|-----------|---------------------------------|--------------------------------|--------------------------------|
| 26 | 1 | Fermeture à glissière | Métal | Séparable : 65 cm |
| 25 | 1 | Renfort sous-patte de fermeture | Coton | Thermocollant |
| 24 | 2 | Doublure dessous de manche | Polyester | Satin |
| 23 | 2 | Doublure dessus de manche | | |
| 22 | 2 | Doublure côté dos | | |
| 21 | 1 | Doublure dos | | |
| 20 | 2 | Doublure devant | | |
| 19 | 1 | Sous-patte de fermeture | | Non matelassé |
| 18 | 1 | Dessous col officier | | |
| 17 | 2 | Dessous poignet | | |
| 16 | 1 | Enforme bas dos | | |
| 15 | 2 | Parementure devant | | |
| 14 | 2 | Enforme bas devant | | Matelassé (sans surpiqué) |
| 13 | 1 | Dessus col officier | | |
| 12 | 2 | Dessus poignet | | |
| 11 | 2 | Dessous de manche | | |
| 10 | 1 | Ceinture | | |
| 9 | 2 | Côté dos basque | | Matelassé surpiqué de 20 mm |
| 8 | 2 | Côté dos | | |
| 7 | 1 | Empiècement épaule | | |
| 6 | 2 | Côté devant basque | | |
| 5 | 2 | Côté devant | | |
| 4 | 2 | Dessus de manche | Matelassé surpiqué de 40 mm | |
| 3 | 2 | Dos basque | | |
| 2 | 2 | Dos | | |
| 1 | 2 | Devant | | |
| Rp | Nb | Désignation | Matières | Renseignements |
| Veste NAMUR | | | | |

FICHE TECHNIQUE DEVANT



FICHE TECHNIQUE DOS



| | | |
|-----------------------|--|--|
| DANS CE CADRE | Académie : | Session : |
| | Examen : | Série : |
| | Spécialité/option : | Repère de l'épreuve : |
| | Epreuve/sous épreuve : | |
| | NOM : | |
| | (en majuscule, suivi s'il y a lieu, du nom d'épouse) | |
| NE RIEN ÉCRIRE | Prénoms : | N° du candidat <input type="text"/> |
| | Né(e) le : | (le numéro est celui qui figure sur la convocation ou liste d'appel) |
| | Appréciation du correcteur | |
| | <input type="text"/> | |

Il est interdit aux candidats de signer leur composition ou d'y mettre un signe quelconque pouvant indiquer sa provenance.

Àagrafer sur l'impression de la variante

DANS CE CADRE

| | |
|--|--|
| Académie : | Session : |
| Examen : | Série : |
| Spécialité/option : | Repère de l'épreuve : |
| Epreuve/sous épreuve : | |
| NOM : | |
| (en majuscule, suivi s'il y a lieu, du nom d'épouse) | |
| Prénoms : | N° du candidat |
| Né(e) le : | (le numéro est celui qui figure sur la convocation ou liste d'appel) |

NE RIEN ÉCRIRE

Appréciation du correcteur

Note :

Il est interdit aux candidats de signer leur composition ou d'y mettre un signe quelconque pouvant indiquer sa provenance.

**Àagrafer sur l'impression de la planche patron
(en haut à gauche)**