

« FUNFLYER »

STRUCTURE DE L'ÉPREUVE

Tache de l'épreuve	Barème
TACHE 1	
Réalisation de l'éclaté des étapes 1, 2, 3 et 4	
Mise en plan de l'éclaté des étapes 1, 2, 3 et 4	
Impression de la mise en plan des étapes 1, 2, 3 et 4	
TACHE 2	
Réalisation de l'éclaté des étapes 5, 6 et 7	
Mise en plan de l'éclaté des étapes 5, 6 et 7	
Impression de la mise en plan des étapes 5, 6 et 7	
TACHE 3	
Réalisation de l'animation des étapes 1, 2, 3 et 4	
Réalisation de l'animation des étapes 5, 6 et 7	
TACHE 4	
Réalisation des rendus	
Insertion des rendus	
Impression des rendus	
Total	20 Pts

DÉBUT DE SESSION

- ✓ *Mettre* sous tension les périphériques et le micro ordinateur.
- ✓ *Renommer* le dossier « U32-2013-XXXX ». (XXXX : numéro du candidat)

SESSION DE TRAVAIL

- ✓ *Sauvegarder* tous les travaux dans le dossier « U32-2013-XXXX ».
- ✓ Le candidat est responsable de la sauvegarde régulière de son travail dans le dossier.

FIN DE SESSION

- ✓ *Effectuer* les sorties imprimante demandées.
- ✓ *Vérifier* la présence des fichiers du travail produit dans le dossier « U32-2013-XXXX ».
- ✓ *Appeler* le surveillant correcteur pour :
 - enregistrer* le contenu de « U32-2013-XXXX » sur un support externe.
 - vérifier* et *certifier* le transfert correct sur le support externe.
 - émarger* la « fiche de suivi ».

MISE EN SITUATION

Le Funflyer est un paramoteur (association d'un moteur de type ULM avec un parapente) doté d'un chariot.

Il permet à une personne n'excédant pas 100 kg de voler.



Moteur

Chariot



👉 Visionner la vidéo de présentation (PRESENTATION.AVI)

PROBLEMATIQUE

Le Funflyer est actuellement livré avec une notice de montage très succincte sur papier.

Afin d'optimiser le montage de ce paramoteur, vous réaliserez :

- ✓ Une notice de montage détaillée qui s'intégrera au livret d'instruction de vol fournit avec le paramoteur.

Afin de compléter cette notice, la société Adventure souhaiterait mettre des animations du montage sur son site internet.

Vous réaliserez :

- ✓ Les animations des étapes de montage.

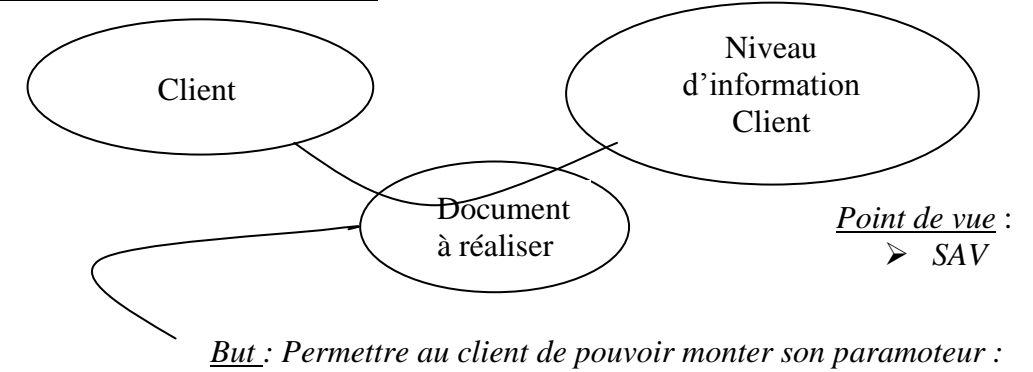
La société Adventure souhaite étendre sa gamme en ayant différents coloris de sièges afin de toucher un plus large public. Vous réaliserez :

- ✓ Différents rendus de sièges afin de les insérer dans une documentation commerciale.

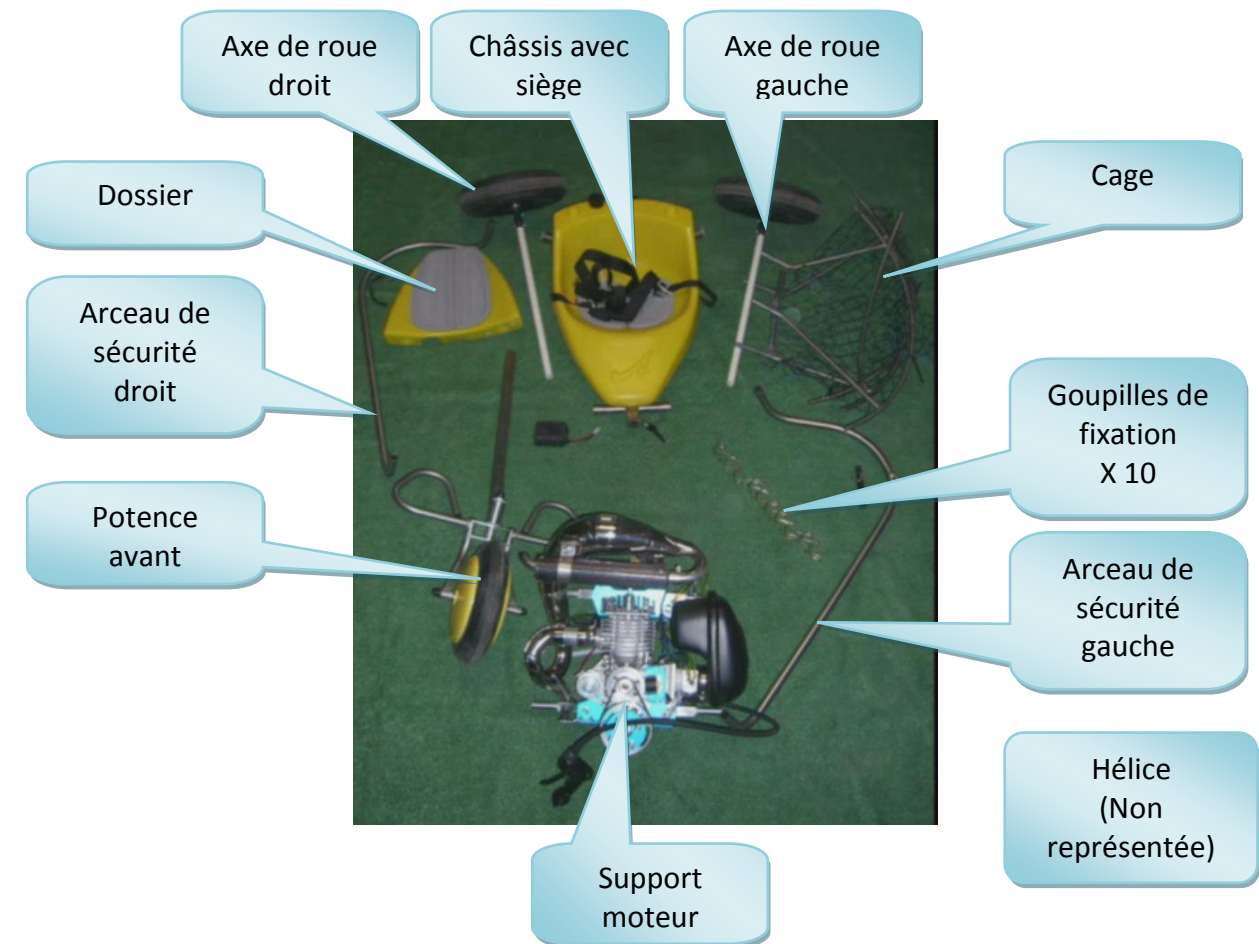
TRAVAIL DEMANDE

Réalisation d'un document destiné au client

A) Réaliser une notice de montage



Sous ensembles livrés au client



La société Adventure, équipée de logiciel de C.A.O., désire réaliser une notice de montage de son paramoteur et souhaite l'intégrer au livret fourni avec le paramoteur.

A partir du fichier « **PARAMOTEUR.SLDASM** » :

- ✓ **Réaliser** 2 éclatés des sous ensembles du paramoteur dans 2 configurations

TACHE 1 :

A l'aide de l'annexe 2 (caractéristiques d'un éclaté (p12/13)),

a) **Réaliser un éclaté des sous ensembles des étapes de montages 1, 2, 3 et 4 dans une configuration nommée « éclaté 1234 »**

Vous créerez un éclaté de premier niveau dans une configuration nommée « éclaté 1234 » avec les étapes de montage suivantes :

- ① Montage des axes de roues sur le châssis (avec les 2 goupilles de fixation)
 - Seul l'axe de roue gauche avec les éléments de fixation sera éclaté
- ② Montage de la potence avant sur le châssis (avec la vis de blocage)
- ③ Montage du support moteur sur le châssis (avec la vis de blocage et les 2 goupilles de fixation)
- ④ Montage des arceaux de sécurité sur le châssis (avec les 4 goupilles de fixation)
 - Seul l'arceau de sécurité gauche avec les éléments de fixation sera éclaté

Critères :

- Supprimer les lignes cachées
- Le modèle sera en image ombrée
- Ne pas afficher l'origine des pièces
- Vue en perspective isométrique
- Les éclatés doivent permettre l'identification des différents sous ensembles pour le montage en respectant les directions de montage, démontage (cf annexe 2)
- Les pièces de l'éclaté ne se chevaucheront pas

Enregistrer dans U32-2013-XXXX Nom de fichier : paramoteur-éclaté-XXXX.SLDASM

A l'aide de l'annexe 1 (exemple d'annotation de détail)

b) **Réaliser la mise en plan de l'éclaté précédent**

Critères :

- La mise en plan comportera une vue isométrique du paramoteur en image ombrée monté.
- La mise en plan comportera l'éclaté des sous ensembles concernés
- Sur ce dernier, pour chaque étape, une annotation précisera le n° (bien visible) de l'étape de montage, une description succincte de l'assemblage à réaliser
- Chaque description sera accompagnée de 2 vues de détail à une échelle adaptée à la feuille focalisée sur les éléments de sécurité (démontés – montés). (cf annexe 1)
- Les vues de détails seront numérotées en fonction des étapes de montage concernées
- L'éclaté doit respecter autant que possible l'axe de montage ou de démontage
- Le fond de plan est fourni dans le dossier et est à compléter
- La mise en plan comportera le nom de la configuration de l'éclaté

Enregistrer dans U32-2013-XXXX

Nom de fichier : paramoteur-1234-XXXX.SLDDRW

- ✓ **Imprimer** la mise en plan selon les caractéristiques de l'imprimante fournie.

TACHE 2 :

A l'aide de l'annexe 2 (caractéristiques d'un éclaté (p12/13)),

a) **Réaliser un éclaté des sous ensembles des étapes de montages 5, 6 et 7 dans une configuration nommée « éclaté 567 »**

Vous créerez un éclaté de premier niveau dans une configuration nommée « éclaté 567 » avec les étapes de montage suivantes :

- ⑤ Montage de la cage sur le support moteur (avec les 4 goupilles de fixation)
- ⑥ Montage de l'hélice sur le support moteur (avec les 4 écrous)
- ③ Montage du dossier du siège sur le support moteur (avec la goupille de fixation)

Critères :

- Supprimer les lignes cachées
- Le modèle sera en image ombrée
- Ne pas afficher l'origine des pièces
- Vue en perspective isométrique
- Les éclatés doivent permettre l'identification des différents sous ensembles pour le montage en respectant les directions de montage, démontage (cf annexe 2)

A l'aide de l'annexe 1 (exemple d'annotation de détail)

b) **Réaliser la mise en plan de l'éclaté précédent**

Critères :

- La mise en plan comportera une vue isométrique du paramoteur en image ombrée monté.
- La mise en plan comportera l'éclaté des sous ensembles concernés
- Sur ce dernier, pour chaque étape, une annotation précisera le n° (bien visible) de l'étape de montage, une description succincte de l'assemblage à réaliser
- Chaque description sera accompagnée de 2 vues de détail à une échelle adaptée à la feuille focalisée sur les éléments de sécurité (démontés – montés). (cf annexe 1)
- Les vues de détails seront numérotées en fonction des étapes de montage concernées
- L'éclaté doit respecter autant que possible l'axe de montage ou de démontage
- Le fond de plan est fourni dans le dossier et est à compléter
- La mise en plan comportera le nom de la configuration de l'éclaté

Enregistrer dans U32-2013-XXXX

Nom de fichier : paramoteur-567-XXXX.SLDDRW

✓ **Imprimer** la mise en plan selon les caractéristiques de l'imprimante fournie.

TACHE 3 :**a) Réaliser l'animation du montage des étapes 1, 2, 3 et 4**

La société Adventure souhaiterait mettre en ligne une notice de montage animée. Vous enregistrez l'animation du montage des étapes 1, 2, 3 et 4.

Critères :

- Animation au format avi
- Compression selon le codec cinépack de radius

Enregistrer dans U32-2013-XXXX	Nom de fichier : montage1234-XXXX.avi
---------------------------------------	--

b) Réaliser l'animation du montage des étapes 5, 6 et 7

La société Adventure souhaiterait mettre en ligne une notice de montage animée. Vous enregistrez l'animation du montage des étapes 5, 6 et 7.

Critères :

- Animation au format avi
- Compression selon le codec cinépack de radius

Enregistrer dans U32-2013-XXXX	Nom de fichier : montage567-XXXX.avi
---------------------------------------	---

TACHE 4 :**Réaliser un rendu des sièges**

La société Adventure souhaite étendre sa gamme en ayant différents coloris de sièges (jaune, rouge, bleu, noir) afin de toucher un plus large public. Sachant que le siège et le dossier sont en plastique « lisse », vous réaliserez 4 rendus de ces sièges complets et les insérez dans le document « documentation commerciale » de type word fourni.

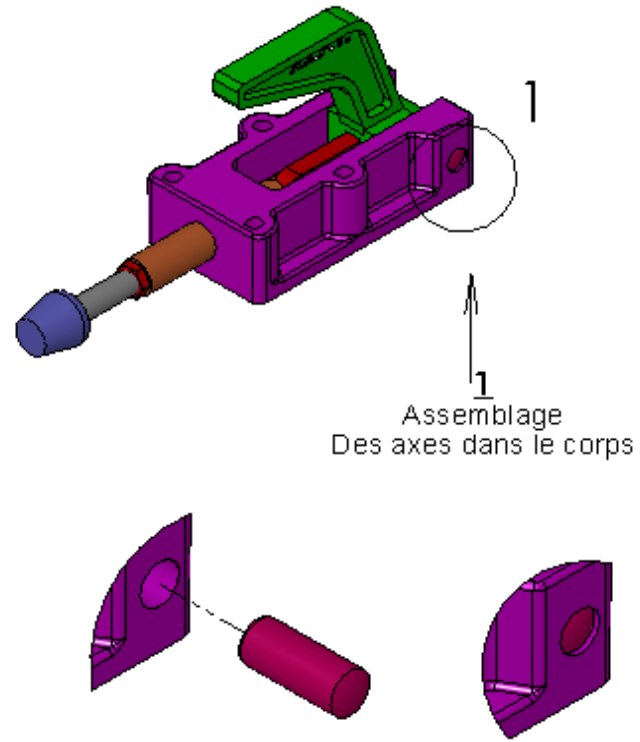
Critères :

- Seuls le dossier et le siège seront visibles en vue isométrique et sans fond (uni blanc)
- Les images seront au format jpg avec une largeur de 7 cm
- Vous insérez le nom de sauvegarde en pied de page
- L'éclairage choisi sera de préférence à points multiples

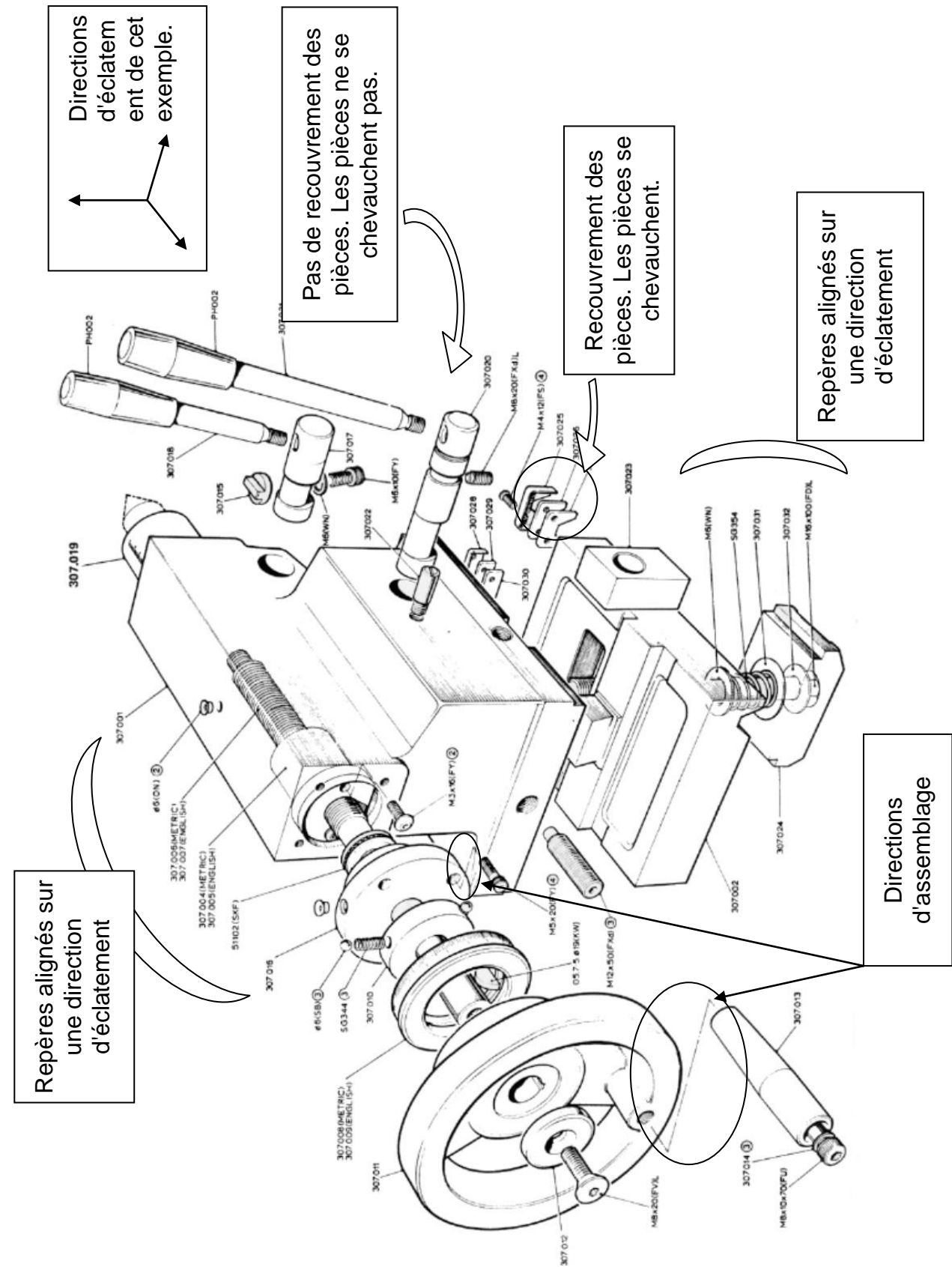
Enregistrer dans U32-2013-XXXX	Nom de fichier : doc-commerciale-XXXX.doc
---------------------------------------	--

- ✓ **Imprimer** le rendu selon les caractéristiques de l'imprimante fournie.

ANNEXE 1 : Exemple d'annotation de détail



ANNEXE 2 Caractéristiques d'un éclaté



DANS CE CADRE

Académie :	Session :
Examen :	Série :
Spécialité/option :	Repère de l'épreuve :
Epreuve/sous épreuve :	
NOM :	
(en majuscule, suivi s'il y a lieu, du nom d'épouse)	
Prénoms :	N° du candidat
Né(e) le :	(le numéro est celui qui figure sur la convocation ou liste d'appel)

NE RIEN ECRIRE

Note :

Il est interdit aux candidats de signer leur composition ou d'y mettre un signe quelconque pouvant indiquer sa provenance.

FICHE DE SUIVI

A rendre dûment complétée en fin d'épreuve

DEBUT DE SESSION

Mettre sous tension les périphériques et le micro-ordinateur

Renommer « **U32-2013-XXXX** »

(XXXX : numéro du candidat)

DEROULEMENT

Réalisation de l'éclaté pour les étapes 1, 2, 3 et 4

Réalisation de la mise en plan pour les étapes 1, 2, 3 et 4

Impression de la mise en plan des étapes 1, 2, 3 et 4

Réalisation de l'éclaté pour les étapes 5, 6 et 7

Réalisation de la mise en plan pour les étapes 5, 6 et 7

Impression de la mise en plan des étapes 5, 6, et 7

Réalisation des rendus.....

Impression des rendus.....

FIN DE SESSION

Effectuer les sorties imprimante demandées,

Vérifier la présence des fichiers du travail produit dans le dossier

U32-2013-XXXX,

Appeler le surveillant correcteur pour :

- enregistrer le contenu de **U32-2013-XXXX** sur un support externe,
- vérifier et certifier le transfert correct sur le support externe.

INCIDENTS

à remplir par le professeur et à émarger par le candidat et le professeur