

BTS MÉTIERS DE LA MODE – VÊTEMENTS

U. 43 TRADUCTION ESTHÉTIQUE ET FONCTIONNELLE D'UN PRODUIT

SESSION 2024

Durée 3 h 00

Coefficient 2

Documents remis au candidat

Sommaire	page 1/5
Thème et travail demandé	pages 2 à 3/5
Critères d'évaluation	page 3/5
Planche de figurine	page 4/5
Planche ressource	page 5/5

Travaux à remettre

- une planche d'analyse et de recherches : un format A3.
- une proposition développée : un format A3.

Nota :

L'ensemble des travaux est à rendre sur papier canson format A3 et devra être numéroté.

Le découpage/collage des planches iconographiques est autorisé.

Toutes techniques à séchage rapide est possible.

**Dès que le sujet vous est remis, assurez-vous qu'il est complet.
Le sujet comporte 5 pages numérotées de 1/5 à 5/5.**

BTS MÉTIERS DE LA MODE - VÊTEMENTS		Session 2024
U. 43 Traduction esthétique et fonctionnelle d'un produit	Code : 24MD43VET	Page 1/5

ATH'FLOW

Le contexte

Qu'on l'appelle survêtement, jogging ou training, cet ensemble s'est désormais exporté au-delà de la pratique sportive, gagnant notamment la culture urbaine depuis les années 90.

D'origine anglophone, pour mieux en percevoir les influences, voici l'étymologie de ce terme :

- athlétique (athlétique) + leisure (loisir) ont donné le style très sportswear 'Athlesure' pour faire du sport avec style ;
- athlesure + flow (flux, courant) donne le tendance 'Ath'flow' qui se veut plus sport-chic et que l'on peut porter au quotidien.

Une entreprise, championne des tendances

Vous êtes modéliste-styliste dans une petite entreprise de prêt-à-porter en pleine expansion et dont la cible privilégiée est la génération Z (ceux nés entre 1995 et 2000).

La cible

Jeune étudiante dynamique d'une vingtaine d'années, elle est une citadine qui aime sortir et être à l'aise dans ses vêtements.

Travail demandé

Vous devez concevoir une robe à l'allure **Ath'flow** qui revisite le jogging et son bord-côte.

Définition du bord-côte : bande de tricot extensible de forme tubulaire permettant de resserrer les poignets, la ceinture ou/et les encolures.

Première partie : recherches exploratoires

Une planche A3 titrée

À partir de la planche ressource qui inclut la robe de base, proposer plusieurs recherches graphiques et chromatiques sous forme de croquis rapides, annotés, de volumes généraux et de détails techniques (découpes, principes d'ouverture/ fermeture...). Les propositions devront répondre au cahier des charges suivant :

- saison printemps/été ;
- moyenne gamme ;
- exploitation du bord-côte (multiplier, déplacer, coloriser, changement d'échelle : agrandir, réduire, élargir, allonger) ;
- modification de la robe de base (volume général, encolure, emmanchure, longueur...)

Deuxième partie : développement de la proposition finale

Une planche A3 titrée

Choisir parmi les croquis exploratoires ceux les plus pertinents et finaliser la robe sur une planche qui sera composée :

- d'une figurine de face et en couleur ;
- d'un croquis technique à plat du dos ;
- d'un croquis de détail en gros plan ;
- d'annotations précisant les choix d'ordre technique, esthétique et fonctionnel ;
- du rappel du cahier des charges.

Critères d'évaluation

- qualité et pertinence de l'exploitation des documents ;
- diversité, créativité et caractère innovant des propositions ;
- maîtrise du langage graphique et plastique (croquis, figurine, mise à plat et détails)
- pertinence des annotations et des commentaires d'ordre technique, esthétique et fonctionnel ;
- qualité de la communication visuelle (mise en page, typographie,...)

Planche de figurine

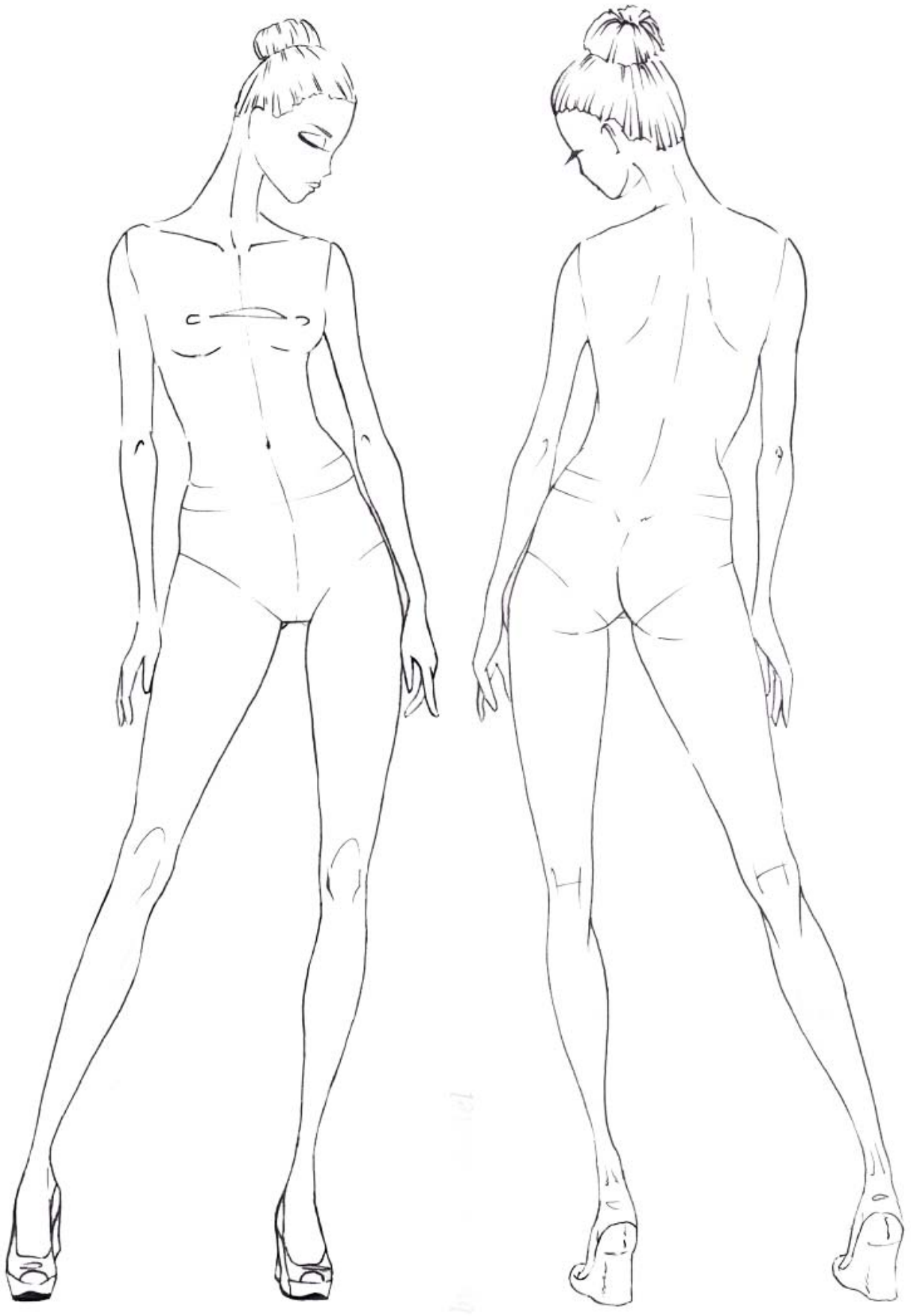


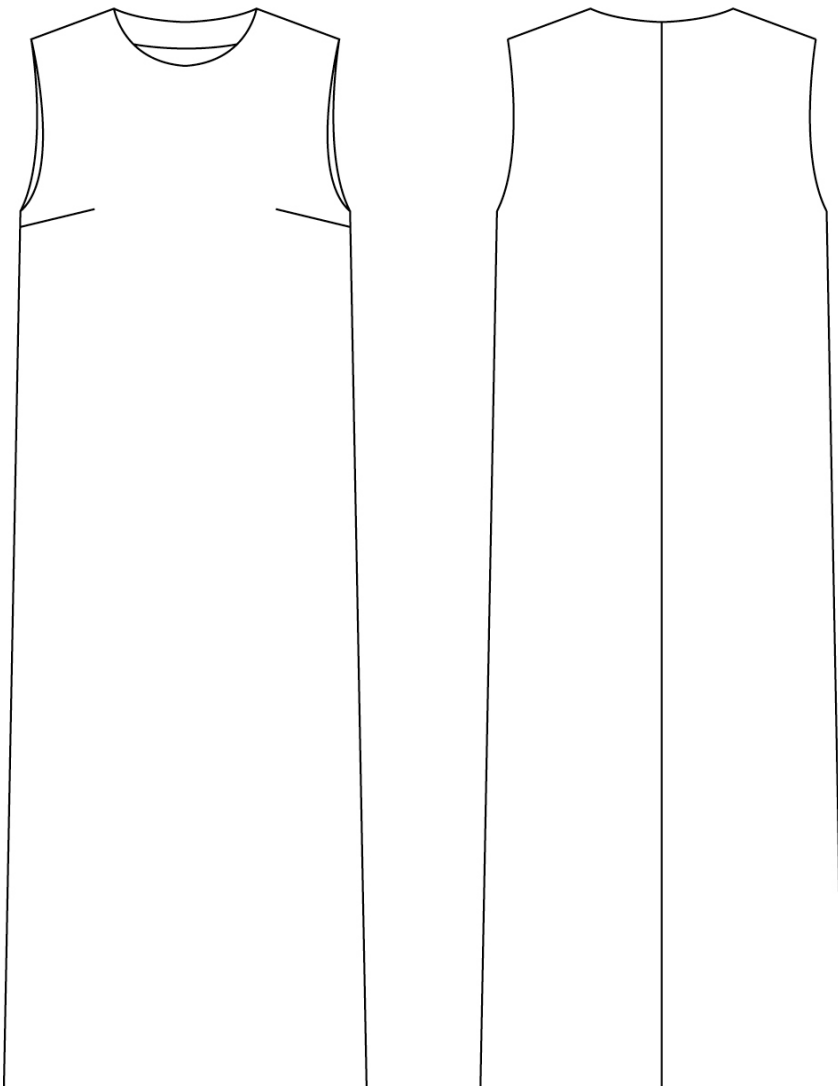
Planche ressource



Helen Stephens et Jesse Owens.
Jeux Olympiques de Berlin. 1936



Bord-côtes rayé et uni de sweat.



Robe droite de base



J.O. de Los Angeles, 1932