

DANS CE CADRE	Académie :	Session :
	Examen :	Série :
	Spécialité/option :	Repère de l'épreuve :
	Épreuve/sous épreuve :	
	NOM : (en majuscule, suivi s'il y a lieu, du nom d'épouse)	
	Prénoms :	N° du candidat <input type="text"/>
Né(e) le :	(le numéro est celui qui figure sur la convocation ou liste d'appel)	
NE RIEN ÉCRIRE	<b>APPRÉCIATION DU CORRECTEUR</b>	
	<input style="width: 150px; height: 40px; vertical-align: top; padding: 5px;" type="text"/> <b>Note :</b>	

## BACCALAURÉAT PROFESSIONNEL ÉTUDE ET RÉALISATION D'AGENCEMENT

**SESSION 2023**

### E.3 - ÉPREUVE PRATIQUE PRENANT EN COMPTE LA FORMATION EN MILIEU PROFESSIONNEL

**Sous épreuve E.32**

Étude et présentation d'un projet

Durée : 16 heures – Coefficient : 4

### DOSSIER SUJET

Ce sujet comprend 13 pages numérotées de 1/13 à 13/13.

L'usage de la calculatrice avec mode examen actif est autorisé.  
L'usage de la calculatrice sans mémoire, « type collègue » est autorisé.

Le candidat s'assurera, avant de composer, que le sujet est complet.  
Le candidat compose directement sur le sujet qui est rendu dans son intégralité en fin d'épreuve.

	Thèmes	Temps conseillé	Notes
	Lecture dossiers « technique » et « ressources »	30 min	
n° 1	Étude et proposition esthétique et stylistique	4 h	/ 40
n° 2	Étude technique et quantitative	9 h	/ 120
n° 3	Préparation et présentation du projet	2 h + 30 min	/ 40
			<b>TOTAL :</b> / 200
			<b>Note :</b> / 20

Baccalauréat Professionnel ÉTUDE ET RÉALISATION D'AGENCEMENT	Code : 2306-ERA P 32	Session 2023	Dossier Sujet
E.32 - Étude et présentation d'un projet	Durée : 16h00	Coefficient : 4	DS 1/13

Le groupe scolaire « le blanc marais » souhaite réaménager le patio en DR 2/12. On vous demande d'y concevoir un mobilier en harmonie avec l'identité visuelle du lieu.

**Question 1-1 :**

- **mettre en relation** les exemples de mobilier avec la charte graphique du « blanc marais », sous forme de croquis colorés et annotés.

**Question 1-2 :**

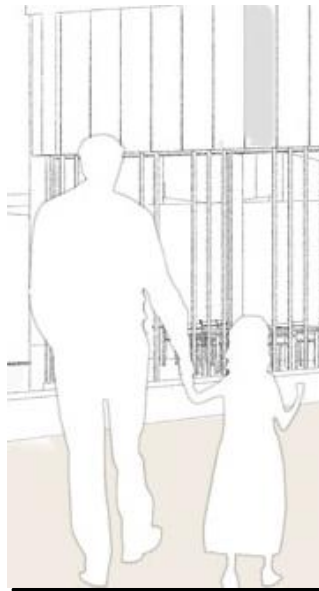
- en vous appuyant sur votre analyse précédente, **créer** deux mobiliers différents destinés à développer la motricité de l'enfant (sauter, grimper, se suspendre, se baisser, ramper...). Réponse sous forme de croquis annotés.

**NE RIEN ÉCRIRE DANS CE CADRE**

**Question 1-3 :**

- **choisir** la proposition la plus pertinente.
- **réaliser** trois vues du projet (dessus, face, côté).

Vue de face



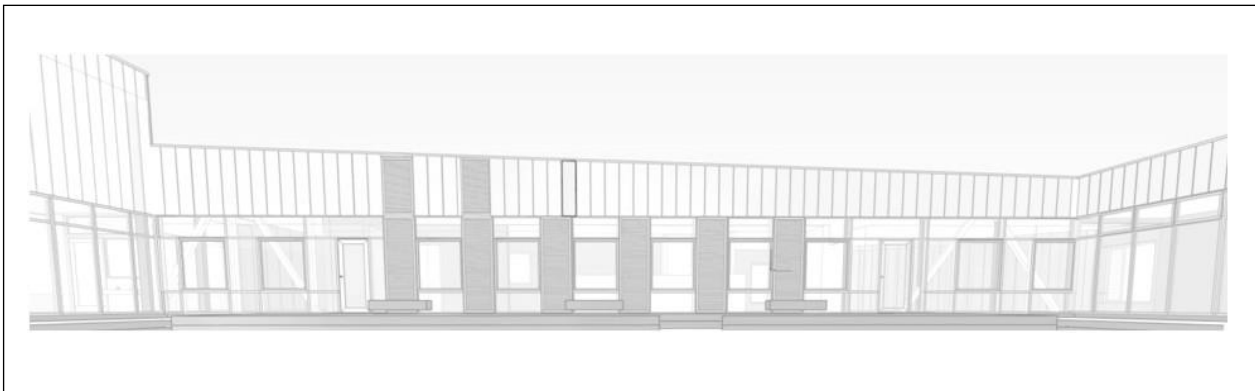
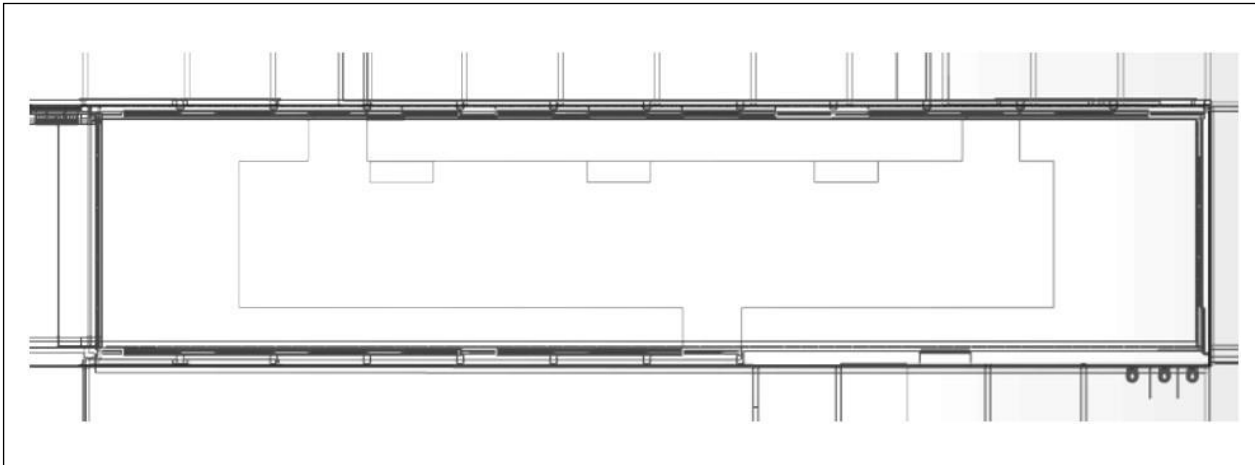
Ligne de sol

Vue de côté

Vue de dessus

**Question 1-4 :**

- **insérer** de manière fonctionnelle votre projet sur l'implantation et l'élévation du patio.



**Question 1-5 :**

- **justifier** vos choix esthétiques et fonctionnels.

.....

.....

.....

.....

.....

.....

.....

.....

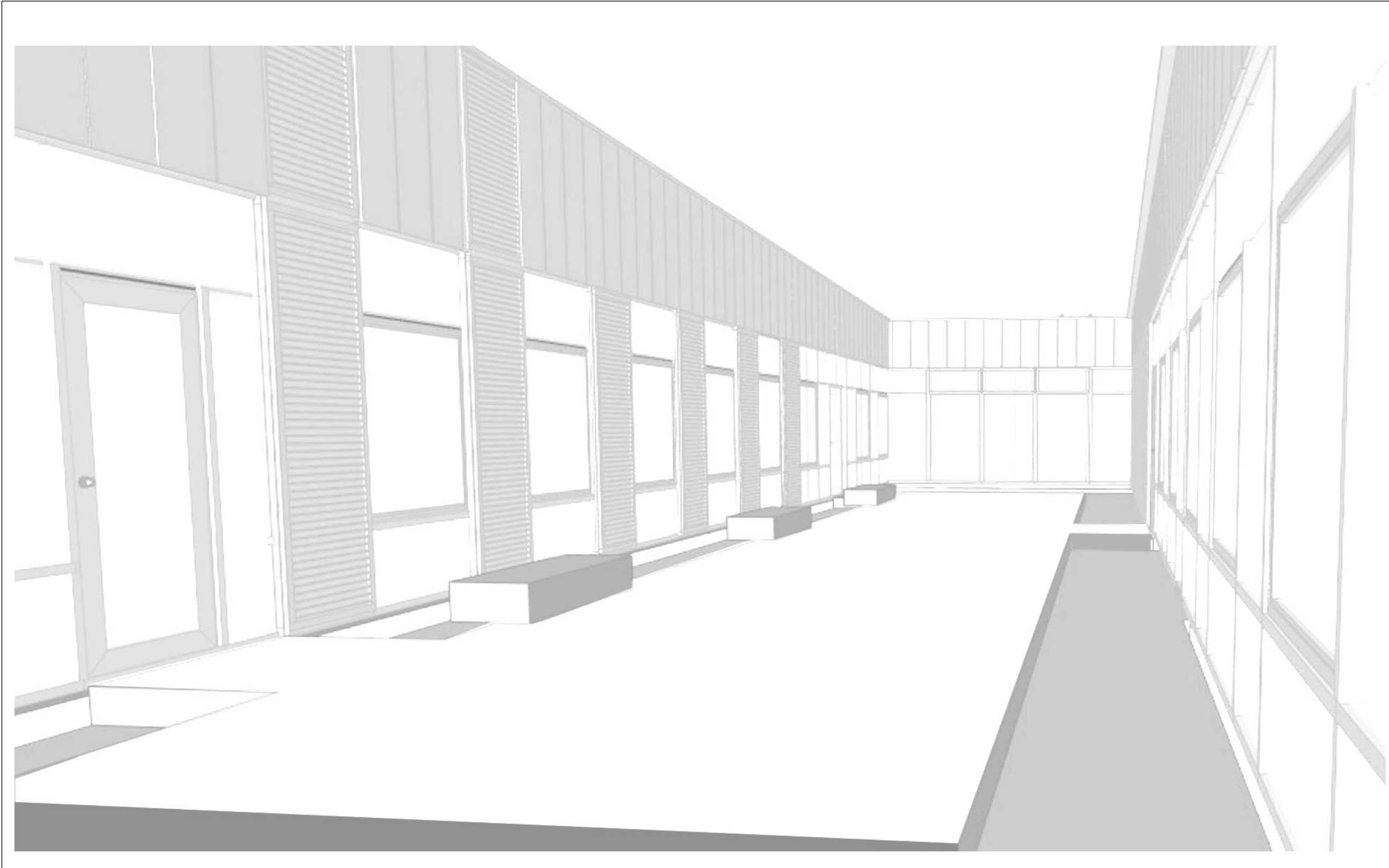
.....

.....

NE RIEN ÉCRIRE DANS CE CADRE

**Question 1-6 :**

- **représenter** votre projet en perspective dans l'espace du patio avec rendu des couleurs, des matières et du modelé.



**NE RIEN ÉCRIRE DANS CE CADRE**

**Mise en situation**

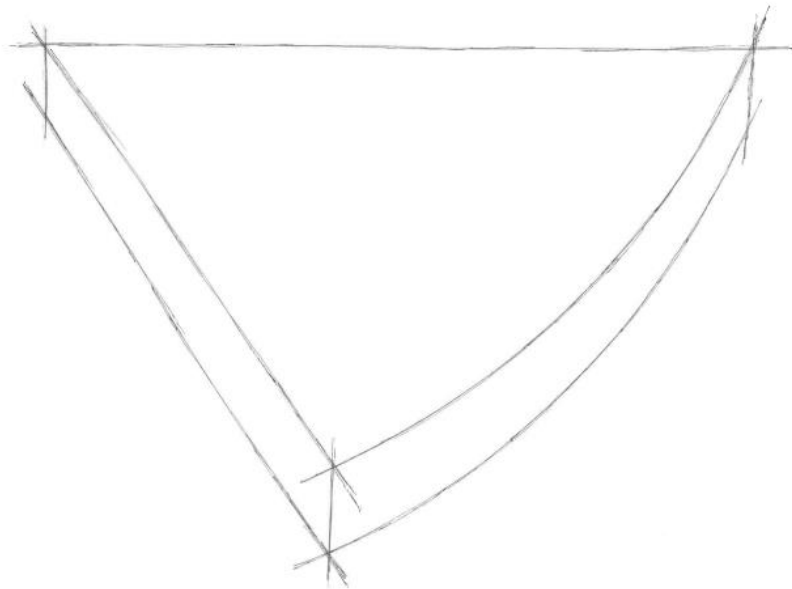
Le directeur de l'école demande au maître d'ouvrage de lui créer un meuble colonne d'angle cintré pour son bureau.

**Question 2.1 :**

- **réaliser** un croquis en perspective de chaque élément du meuble d'angle colonne à l'aide du descriptif ;
- **dessiner** les liaisons d'assemblages sur chacun des croquis.
  
- **indiquer pour chaque croquis :**
  - la désignation des éléments ;
  - les légendes (natures et finitions des matériaux, des chants et des quincailleries) ;
  - les légendes des liaisons d'assemblages.

**Réponse 2.1**

Exemple d'un croquis d'une **étagère amovible**.  
Penser à indiquer à l'aide de flèches, les différentes légendes aussi sur ce croquis :



**Croquis à réaliser pour chaque élément  
(sur cette page et la page suivante) :**

**NE RIEN ÉCRIRE DANS CE CADRE**

**Réponse 2.1**  
Croquis à réaliser pour chaque élément (suite) :

**NE RIEN ÉCRIRE DANS CE CADRE**

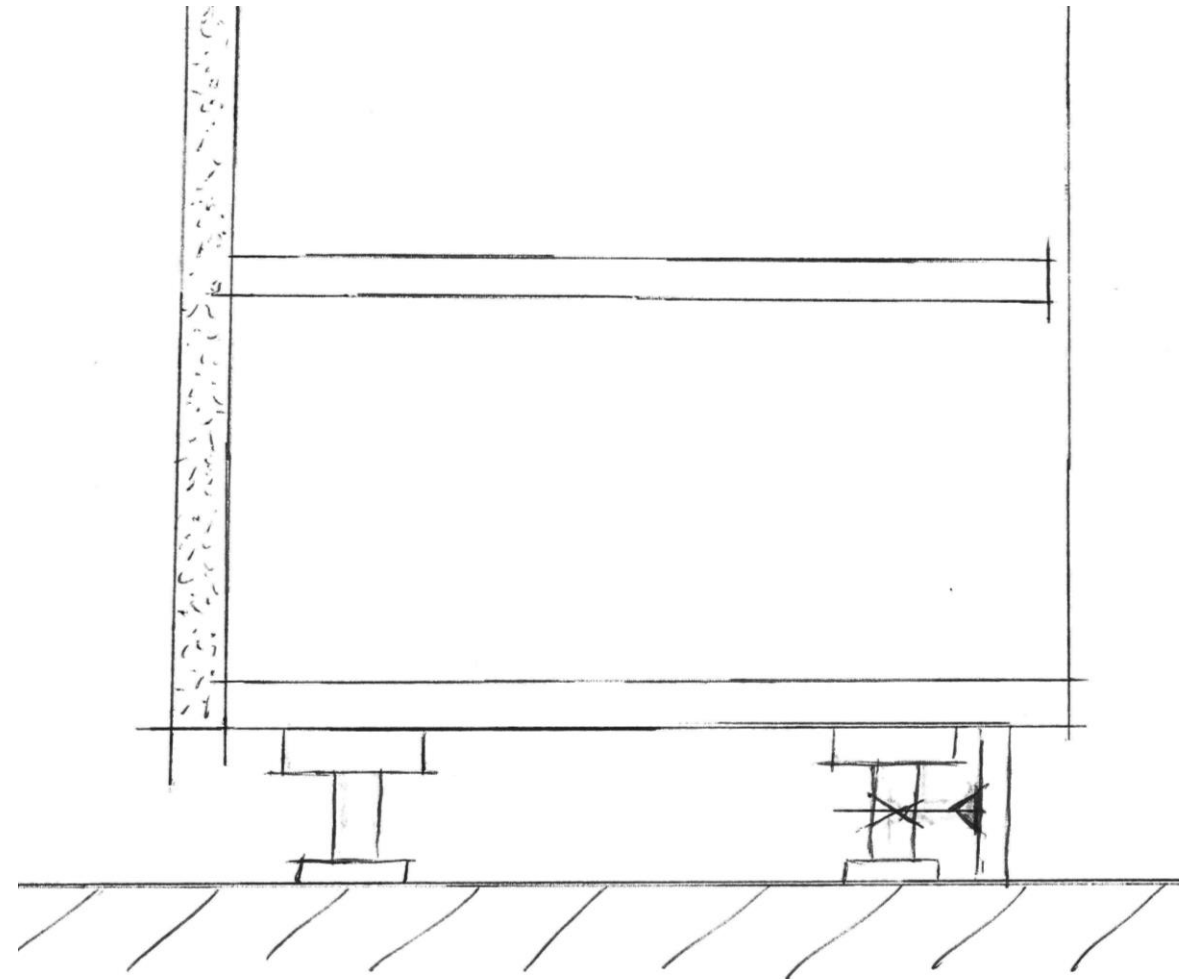
**Question 2.2 :**

- **calculer la cote B**, puis à partir de celle-ci déterminer la hauteur exacte des côtés (joutes) du meuble colonne (le plus proche de 2 100 mm) qui permet de respecter le système 32.

**Réponse 2.2 :**

*Noter les calculs*

- Calcul de la cote B :
  
  
  
  
  
  
  
  
  
  
- Calcul de la hauteur des cotes (joutes) :

**Réponse 2.3 :**

**NE RIEN ÉCRIRE DANS CE CADRE**

**Question 2.3 :**

- **compléter** le croquis de détail de la partie basse de la face interne de la joue droite des différents perçages du système 32, ainsi que les perçages pour la liaison entre la joue et le dessous.

**Question 2.4****Réaliser :**

- **la vue de face** sur un format A3 ;
- **la coupe horizontale A-A** sur un format A3 ;
- **le dessin de définition du côté droit** pour montrer le positionnement de tous les perçages du système 32 du meuble colonne sur un format A3.

Les trois plans sont réalisés sur un logiciel de CAO de type Autocad ou TopSolidWood.

**Représenter :**

- **tous les panneaux** ;
- **tous les perçages et assemblages** ;
- **toutes les quincailleries** par des repères (nom + référence) ;
- toutes les cotes et annotations nécessaires à la fabrication du meuble colonne.

**Indiquer** l'échelle adaptée au format d'impression (attention, il faut indiquer l'échelle sur les plans imprimés).

**Imprimer** les trois plans sur trois formats A3 (la vue de face, la coupe A-A et la vue intérieure du côté droit) ainsi que la perspective sur un quatrième format A3 sous TopSolidWood seulement.

Les plans A3 imprimés par le candidat et sous la surveillance du responsable de l'épreuve seront intégrés et agrafés au dossier sujet.

Le candidat inscrira son n° de candidat en bas de chaque page.  
Sauvegarder en (top et .dft ou en .dwg) les fichiers du candidat sur une clé USB fournie par le centre d'examen et nommer le fichier sous la forme : U32\_ le n° candidat...

**Réponse 2.4 :**

- **agrafer** vos plans A3 à la fin de ce dossier sous la responsabilité du surveillant de l'épreuve.

**NE RIEN ÉCRIRE DANS CE CADRE**



**Question 2.5 :**

- **établir** sur tableur la fiche de débit, en suivant le modèle ci-dessous, de tous les éléments sauf la quincaillerie du meuble colonne d'angle cintré (CP cintrable, panneaux, chants, stratifiés...) en fonction de vos plans (*indiquer les cotes finies seulement pour la longueur, largeur et épaisseur de chaque élément*).
- **imprimer et agraffer** votre travail à la fin de ce dossier sous la responsabilité du surveillant de l'épreuve.
- **sauvegarder** en (.xls ou équivalent) le fichier sur une clé USB fournie par le centre d'examen et nommer le fichier sous la forme : U32\_ le n° candidat

**Réponse 2.5 :**

Fiche de débit						
Repère	Désignation	Matière	Quantité	Longueur	Largeur	Épaisseur

**NE RIEN ÉCRIRE DANS CE CADRE**

**Question 2.6 :**

- **établir** la fiche quincaillerie en suivant le modèle ci-dessous sur tableur de toutes les quincailleries et produits (pieds, vis, taquets, colle néoprène, colle vinylique, charnières, tourillons ou autres, peinture si besoin...) de votre meuble colonne d'angle cintrée en fonction de vos plans afin de calculer le prix total TTC pour un meuble colonne.
- **imprimer et agraffer** votre travail à la fin de ce dossier sous la responsabilité du surveillant de l'épreuve.
- **sauvegarder** en (.xls ou équivalent) le fichier sur une clé USB fournie par le centre d'examen et nommer le fichier sous la forme : U32\_ le n° candidat

6,22€ / 100u = 0,622€

**Réponse 2.6 :**

Fiche quincaillerie						
Code fournisseur	Désignation	Unité	Conditionnement	Prix H.T / unité en €	Quantité Totale	Prix H.T. Total
666708	Taquets avec crantage	U	100	0,622	8	4,976

TOTAL H.T.

TVA (20%)

TOTAL T.T.C.


NE RIEN ÉCRIRE DANS CE CADRE

**Mise en situation**

Votre entreprise d'agencement a été choisie par le maître d'ouvrage pour étudier, fabriquer et effectuer la mise en œuvre du meuble bibliothèque cintré localisé dans le hall d'entrée, le bureau du directeur et la reprographie.

En tant qu'employé en bureau d'étude dans cette entreprise d'agencement, vous êtes chargé d'étudier la mise en œuvre du bois ligné côté hall d'entrée.

**Question 2.7 :**

- **calculer** la quantité exacte de lame verticale de hauteur 3 050 mm et indiquer la section ;
- **calculer** la quantité exacte de lame verticale de hauteur 1 350 mm et indiquer la section ;
- **ajouter** les lames 1, 2 et 3 et donner leurs dimensions.

**Réponse 2.7 :**

*Noter les calculs*

- quantité et section pour les lames de 3 050 mm ;
  
  
  
  
  
  
  
  
  
  
- quantité et section pour les lames de 1 350 mm ;
  
  
  
  
  
  
  
  
  
  
- quantité et dimensions des lames 1, 2, et 3.

**Question 2.8 :**

- **calculer** le volume en m<sup>3</sup> de bois massif (non en 3 plis) en Épicéa nécessaire pour fabriquer toutes les lames dans votre atelier en prenant 0,31 m<sup>3</sup> pour calculer la perte.
- **prévoir** 80% de perte (*arrondir à 3 chiffres après la virgule*).

**Réponse 2.8 :****Question 2.9 :**

- **rédiger** une notice descriptive pour une demande de prix à un sous-traitant pour lui faire fabriquer les traverses cintrées (a, b, c et d) sur une commande numérique car notre entreprise n'en possède pas.

Cette notice doit comporter les renseignements suivants :

- des croquis à main levée annotés, afin de faire comprendre avec précision les usinages et les dimensions souhaitées ;
- un descriptif avec les caractéristiques du matériau, les dimensions, les quantités de traverses cintrées (a, b, c et d) à fabriquer, etc....

**NE RIEN ÉCRIRE DANS CE CADRE**

**Réponse 2.9 :**

*Croquis à main levée annotés*

**Descriptif :**

**NE RIEN ÉCRIRE DANS CE CADRE**

Mise en situation

À partir du projet de **l'école élémentaire et maternelle**.

Vous devez :

Présenter votre projet au cours d'un entretien de 30 minutes avec un jury :

- Situer le projet dans son environnement (concept architectural), environnement économique, culturel et artistique.
- Décrire les différentes composantes du projet :
  - espaces à agencer, formes, volumes, dimensions... ;
  - agencements et mobiliers ;
  - parois et revêtements ;
  - cheminements fonctionnels, ergonomique, accessibilité ;
  - ambiances, décoration, éclairage, visuel.
- Expliquer vos différents choix techniques et esthétiques (avec peut-être différentes solutions) :
  - matériaux, dimensions, liaisons... ;
  - formes, couleurs, harmonies, inspiration... ;
  - pertinences et performance des solutions, coûts comparés.
- Présenter une chronologie avec les différentes étapes de fabrication et de pose.

Vous disposez de :

- une heure de préparation ;
- outils informatiques : diaporama, maquette numérique... ;
- plans ou documents réalisés lors de thèmes précédents ;
- dossier ressources au format PDF.

**NE RIEN ÉCRIRE DANS CE CADRE**