

DANS CE CADRE	Académie :	Session :
	Examen :	Série :
	Spécialité/option :	Repère de l'épreuve :
	Epreuve/sous épreuve :	
	NOM :	
	(en majuscule, suivi s'il y a lieu, du nom d'épouse)	
Prénoms :	N° du candidat	<input type="text"/>
Né(e) le :		(le numéro est celui qui figure sur la convocation ou liste d'appel)

NE RIEN ÉCRIRE	Appréciation du correcteur
	Note : <input type="text"/>

Il est interdit aux candidats de signer leur composition ou d'y mettre un signe quelconque pouvant indiquer sa provenance.

**NE RIEN ÉCRIRE DANS CETTE PARTIE**

**BACCALAURÉAT PROFESSIONNEL**  
**Menuiserie Aluminium-Verre**  
**Session 2021**

**DOSSIER SUJET- RÉPONSES**

Durée : 3 heures      Coefficient : 2

BARÈME DE CORRECTION	
Étude 1 : Compléter la fiche de débit de la porte du repère MA2	/ 20
Étude 2 : Réaliser le plan de découpe du vitrage feuilleté de sécurité	/ 20
Étude 3 : Préparer la commande des ferme-portes repère PVa180 et PVa90 avec barreaudage	/ 15
Étude 4 : Préparer l'approvisionnement en fonction du stock	/ 15
Étude 5 : Choisir le moyen de levage pour la pose des vitrages des murs-rideaux	/ 10
<b>TOTAL</b>	<b>/ 80</b>

**ÉPREUVE E2**  
**Sous-épreuve E22 (U22)**  
**Préparation et suivi d'une fabrication et d'une mise en œuvre sur chantier**

Ce dossier comporte 7 pages, numérotées de **DSR 1 / 7** à **DSR 7 / 7**.  
Assurez-vous que cet exemplaire est complet.  
S'il est incomplet, demandez un autre exemplaire au chef de salle.

**Aucun document n'est autorisé.**  
**L'usage de tout modèle de calculatrice,**  
**avec ou sans mode examen, est autorisé**

**NE RIEN ÉCRIRE DANS CETTE PARTIE**

**NE RIEN ÉCRIRE DANS CETTE PARTIE**

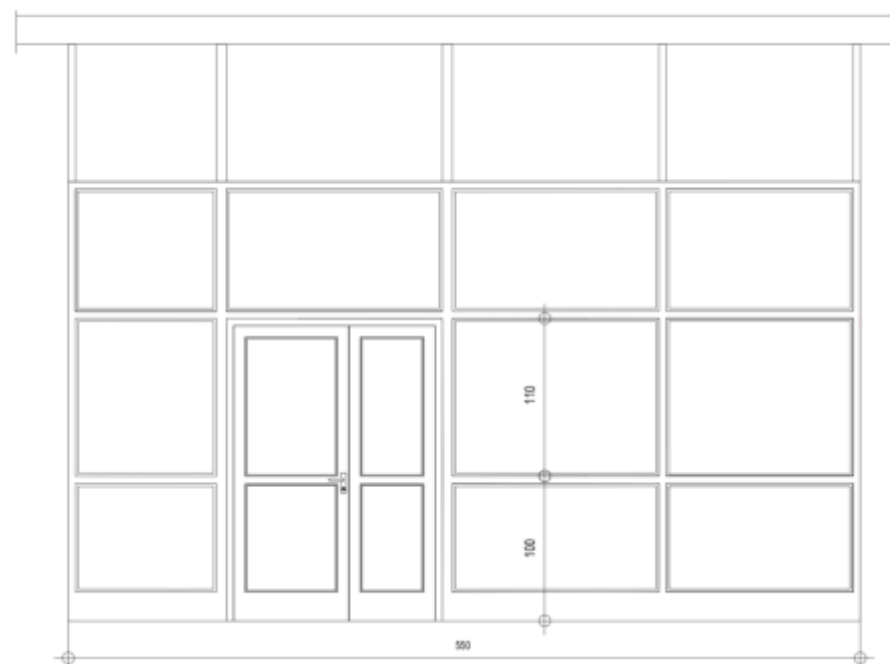
**Cette construction étant située à la Réunion, aucun double vitrage n'est prévu ni de profilés à rupture de pont thermique**

**ÉTUDE 1 – COMPLÉTER LA FICHE DE DÉBIT DE LA PORTE DU REPÈRE MA2**

Dans le lot n°2 figurent également les menuiseries intérieures en aluminium.

Il est demandé de compléter la fiche de débit ci-contre uniquement pour la porte tierce du repère MA2 (RdC multimédia vers hall).

Dimensions de fabrication de la porte 2 vantaux: 1650 x 2100  
Un passage libre de 900mm pour l'ouvrant de service est prévu.



**MA 2**

**Gamme REYNAERS – série CD45-Pa  
Sans rupture de pont thermique**

Référence	Désignation	Longueur	Qté	Coupe
0121-151	Dormant porte Traverse			
0121-151	Dormant porte Montant			
0121-252	Montant ouvrant T OS			
0121-251	Montant ouvrant Z OS			
0121-252	Montant ouvrant T SF			
0121-252	Traverse Ouvrant T OS			
0121-252	Traverse Ouvrant T SF			
0121-082	Traverse intermédiaire OS			
0121-082	Traverse intermédiaire SF			
0121-258	Plinthe basse OS			
0121-258	Plinthe basse SF			
0170-091	Parclose largeur OS			
0170-091	Parclose largeur SF			
0170-091	Parclose hauteur OS sur traverse	924.5	2	90/90
0170-091	Parclose hauteur OS sous traverse	745.5	2	90/90
0170-091	Parclose hauteur SF sur traverse	924.5	2	90/90
0170-091	Parclose hauteur SF sous traverse	745.5	2	90/90

NE RIEN ÉCRIRE DANS CETTE PARTIE

NE RIEN ÉCRIRE DANS CETTE PARTIE

## ÉTUDE 2 – RÉALISER LE PLAN DE DÉCOUPE DU VITRAGE FEUILLETÉ DE SÉCURITÉ

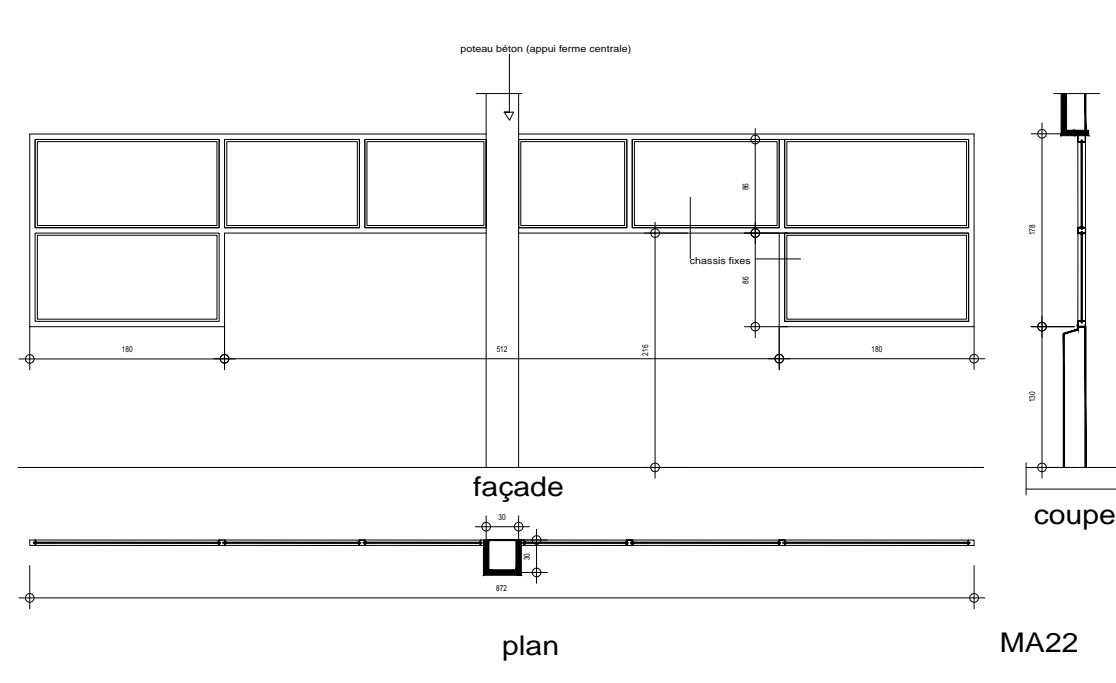
L'entreprise de fabrication de menuiserie aluminium possède son propre atelier de miroiterie. La découpe du vitrage feuilleté se fait donc en interne.

Format des plateaux de **vitrage imprimé de 10mm** : 3 000 x 3250 mm

Il est demandé de réaliser l'optimisation des volumes de vitrage pour le repère MA2 et d'indiquer le nombre de plateaux nécessaires à commander.

### DONNÉES

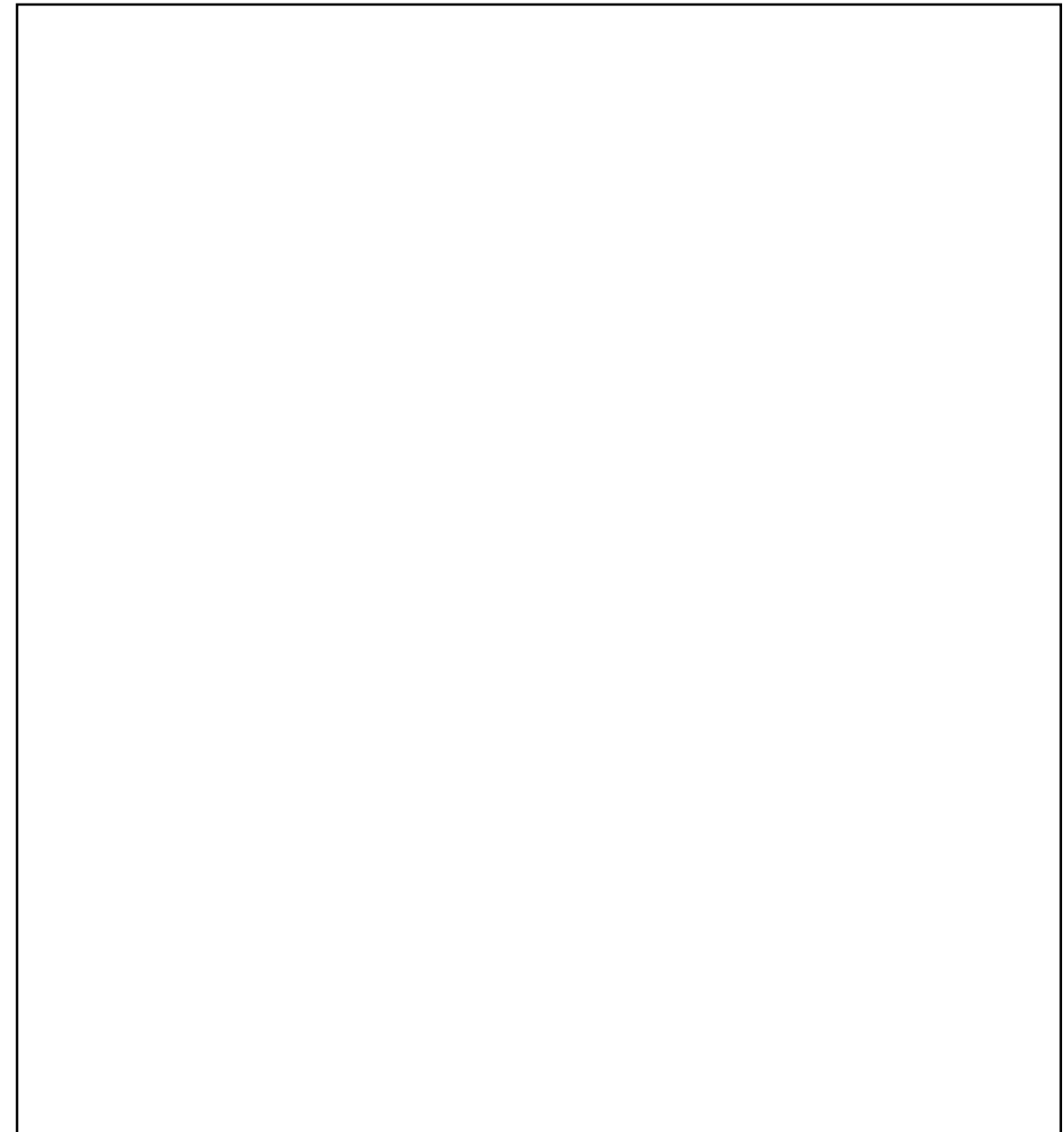
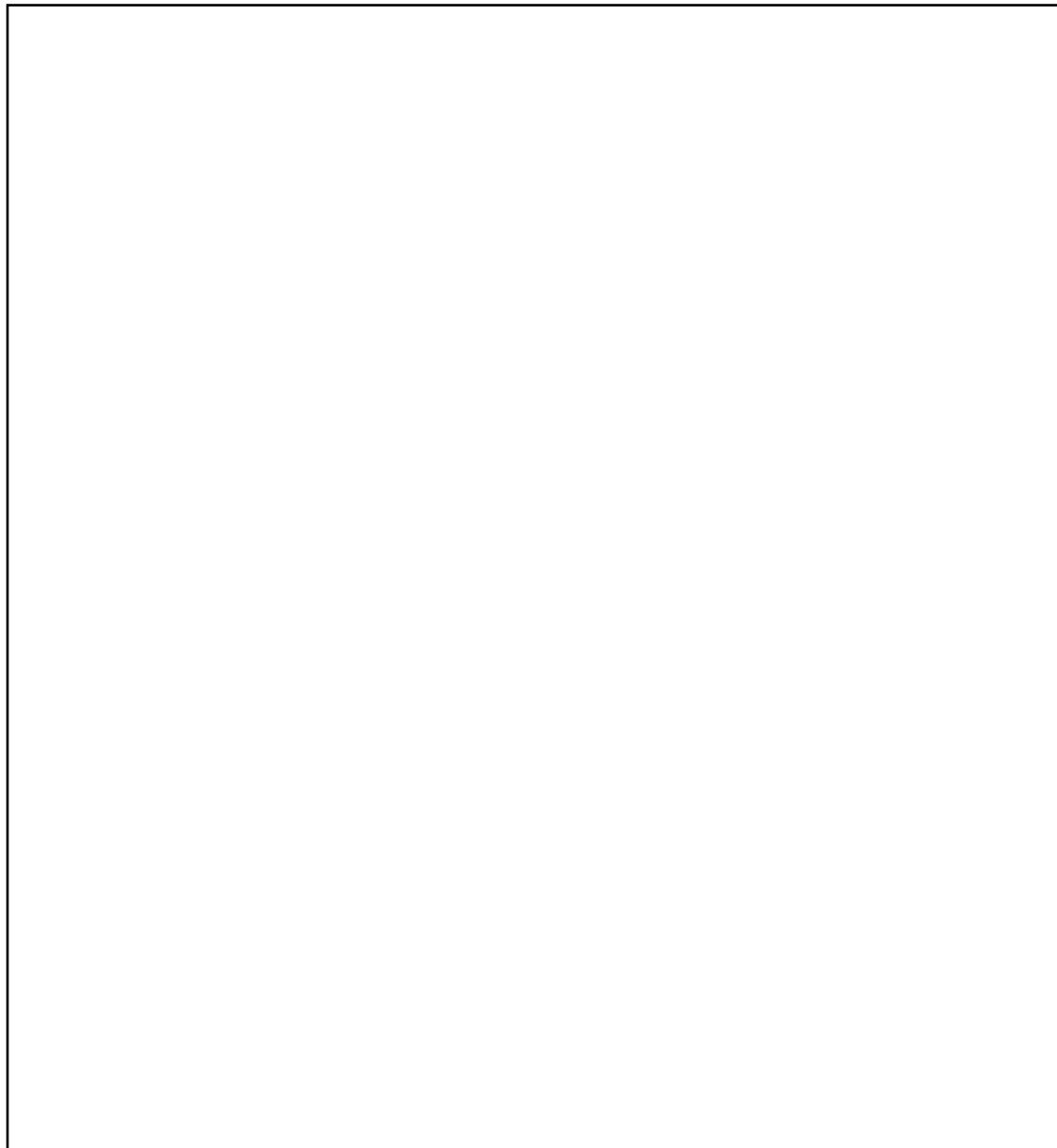
REPÈRE	Nombre	Largeur (mm)	Hauteur (mm)
MA 22	4	1 720	830
	2	1 209	820
	2	1229	820



**NE RIEN ÉCRIRE DANS CETTE PARTIE**

**NE RIEN ÉCRIRE DANS CETTE PARTIE**

**ÉTUDE 2 – (Suite)**



Nombre de panneaux à commander :

**NE RIEN ÉCRIRE DANS CETTE PARTIE**

**NE RIEN ÉCRIRE DANS CETTE PARTIE**

**ÉTUDE 3 – PRÉPARER LA COMMANDE DES FERME-PORTES REP PVa180 et PVa90 avec barreaudage**

Conformément au CCTP les portes ouverture extérieure, PVa180 du SAS d'entrée et PVa90 des issues de secours sont équipées de ferme-porte et de barre anti-panique sur chaque vantail.

Afin de préparer la commande des ferme-portes répondant à la norme EN1154, Il est demandé de compléter le tableau ci-contre.

**DONNÉES**

- Largeur maxi d'un vantail : 900 mm
- Poids maxi d'un vantail : 70 Kg
- Nombre de porte :
  - PVa 180 quantité 1
  - PVa 90 quantité 2

<b>Largeur maxi du vantail (en mm)</b>	
<b>Poids maxi d'un vantail (en Kg)</b>	
<b>Force de fermeture</b>	
<b>Type d'ouverture de la porte</b>	
<b>Référence du ferme-porte Fournisseur : Dormakaba</b>	
<b>Quantité à commander</b>	

**NE RIEN ÉCRIRE DANS CETTE PARTIE**

**NE RIEN ÉCRIRE DANS CETTE PARTIE**

**ÉTUDE 4 – PRÉPARER L'APPROVISIONNEMENT EN FONCTION DU STOCK**

Les menuiseries sont de teinte standard RAL 9005 (noir). Un état du stock a été effectué pour les menuiseries coulissantes MA13 et MA27.

Afin d'approvisionner les articles manquants, Il est demandé de compléter le tableau ci-contre.

Référence	Désignation	Besoin	Stock en magasin	Stock mini	Nbre de pièces à commander	Conditionnement	Qté à commander
<b>0110450</b>	<b>Montant latéral</b>	<b>7</b>	<b>0</b>	<b>1</b>	<b>8</b>	<b>Barre de 6m</b>	
0110772	Dormant 2 rails	13	2	2		Barre de 6m	
0170197	Bavette 19.5 mm	3	1	1		Barre de 6m	
0110741	Traverse ouvrant	7	1	2		Barre de 6m	
0111730	Montant central	7	1	1		Barre de 6m	
0170120	Profilé de finition 30 mm	13	1	2		Barre de 6m	
0114632	Rails	6	1	1		Barre de 6m	
0210240	Équerre à visser à pion	56	4	8		4	
0213004	Pièce de guidage	56	10	10		10	
0213187	Ensemble brosse d'étanchéité central	14	1	2		1	
0213209	Capuchon de drainage	14	2	10		10	
0213211	Pièce d'étanchéité	28	2	10		10	
0215078	Pièce d'écartement	224	50	100		100	
0227068	Joint brosse	100 m	0	50 ml		50 m	
0295606	Joint vitrage 10 mm	90 m	0	0		40 m	
0374408	Vis de fixation	112	0	100		100	
<b>0627088</b>	<b>Roulette simple réglable</b>	<b>56</b>	<b>4</b>	<b>8</b>	<b>60</b>	<b>4</b>	<b>15</b>
0627105	Base fermeture	28	2	4		1	
0627106	Cache clipable	28	2	4		1	
0627870	Crochet 31 mm	28	2	4		1	
0627882	bouchon butée	56	10	10		10	
0628001	Gâche	28	4	4		1	

**NE RIEN ÉCRIRE DANS CETTE PARTIE**

**NE RIEN ÉCRIRE DANS CETTE PARTIE**

**ÉTUDE 5 – CHOISIR LE MOYEN DE LEVAGE POUR LA POSE DES VITRAGES  
DES MURS-RIDEAUX**

En vue de réaliser la pose des vitrages des murs-rideaux (y/c serreurs et capots), il est demandé de sélectionner le matériel d'intervention en tenant compte des contraintes du chantier.

- Pour la manutention des vitrages prévoir un matériel équipé d'un palonnier à ventouse en fonctionnement autonome (batterie rechargeable).
- Pour le personnel de pose prévoir une PEMP (Plateforme élévatrice mobile de personnes).

Ce matériel sera prévu à la location avec un budget maximum de 280 euros la journée pour la PEMP.

Le coordonnateur du chantier ne peut pas garantir la planéité du sol aux abords du bâtiment. Les travaux de finition de l'aménagement extérieur (terrassement) seront en cours lors de la date d'intervention des équipes de pose.

<b>Hauteur du vitrage le plus haut / terrain naturel (en mètre)</b>	12
<b>Poids maxi vitrage (en Kg)</b>	100
<b>Dimensions maximum du vitrage (en mètre)</b>	1,50 x 1,50
<b>Type du sol</b>	Tout terrain
<b>Charge totale 2 ouvriers (en Kg)</b>	200
<b>Choix de la PEMP Plateforme élévatrice mobile de personnes (plusieurs choix possibles)</b>	
<b>Choix du matériel manutention vitrage avec palonnier à ventouse (plusieurs choix possibles)</b>	

**Préciser pour la nacelle et pour le palonnier votre préférence en donnant vos critères de choix :**