

DANS CE CADRE

Académie :	Session :
Examen :	Série :
Spécialité/option :	Repère de l'épreuve :
Epreuve/sous épreuve :	
NOM :	
(en majuscule, suivi s'il y a lieu, du nom d'épouse)	
Prénoms :	N° du candidat <input type="text"/>
Né(e) le :	(le numéro est celui qui figure sur la convocation ou liste d'appel)

**NE RIEN ECRIRE DANS CETTE PARTIE**

NE RIEN ECRIRE

<b>Note :</b> <input type="text"/>	Appréciation du correcteur
------------------------------------	----------------------------

Il est interdit aux candidats de signer leur composition ou d'y mettre un signe quelconque pouvant indiquer sa provenance.

**SESSION 2016**  
**BACCALAUREAT PROFESSIONNEL**  
**ARTISANAT ET METIERS D'ART**  
**OPTION : TAPISSIER D'AMEUBLEMENT**

**L'usage de la calculatrice est autorisé.**

**Le candidat s'assurera, avant de composer, que le sujet est complet.**

**L'intégralité du sujet est à rendre agrafé.**

**E2**  
**EPREUVE DE TECHNOLOGIE ET HISTOIRE DE L'ART**  
**Sous Epreuve A2 – Unité U21**  
**« Préparation d'une fabrication »**

**Lundi 19 septembre 2016 de 08h00 à 11h00**

**Durée 3 heures – Coefficient : 1,5**

Ce sujet comprend 9 documents numérotés de 1/9 à 9/9 :

- sujet : **page 2/9**
- travail demandé et critères d'évaluation : **page 2/9**
- documents ressource : **page 2/9**
- documents réponse : **pages 3/9 à 9/9**

## NE RIEN ECRIRE DANS CETTE PARTIE

### Sujet

En vue d'une commande spéciale de banquette Vintage le propriétaire souhaiterait une housse déhoussable en toile blanche avec des lacets sur les parties dossiers extérieurs et un traversin.

### Cahier des charges

#### Habillage d'une banquette Vintage :

- 1 housse déhoussable.
- L'ensemble est réalisé en toile blanche avec un rempli simple sur le pourtour de la housse.
- La valeur du rempli (**surfilé**) simple est de **1 cm**.
- Piqûre simple à 7 mm du bord pour chaque rempli.
- Un **faux pli d'1 cm fini** sur le pourtour du plateau d'assise (voir la photo n°2).
- Il y a 32 passants (pour passer les cordes à guinder) voir photo n°3.
- La plate-bande du haut du dossier et le dossier sont réalisés en une seule pièce.

#### Traversin déhoussable :



- 1 fermeture à glissière, **valeur d'assemblage 1,5 cm**.
- 1 volant avec bouton (moule en bois) de 30 mm recouvert de toile blanche.
- Le plissé et plateau est en toile de lin avec l'application d'une bande sur le milieu en toile blanche.
- Application d'une lézarde de 1,5 cm sur les côtés de la bande centrale. Voir la photo ci-contre.



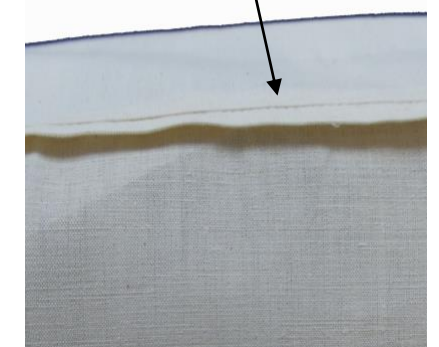
Vue de face de la housse

Détail de l'onglet ci-dessous



N°1

Détail du faux pli ci-dessous



N° 2



N°3

	TRAVAIL DEMANDÉ	CRITÈRES D'ÉVALUATION,
Pages 3 et 4	- Compléter les sections du traversin et de la housse de la banquette.	Les sections sont cohérentes. Propreté de la section.
Pages 5 et 6	- Réaliser la gamme opératoire du traversin et de la housse.	Les gammes opératoires sont conformes à une fabrication.
Page 7	- Compléter les mesures du traversin dans la grille.	Les mesures de coupe du traversin sont cohérentes.
Pages 8 et 9	- Réaliser le plan de coupe de l'ensemble.	Les plans de coupe sont conformes à la demande.

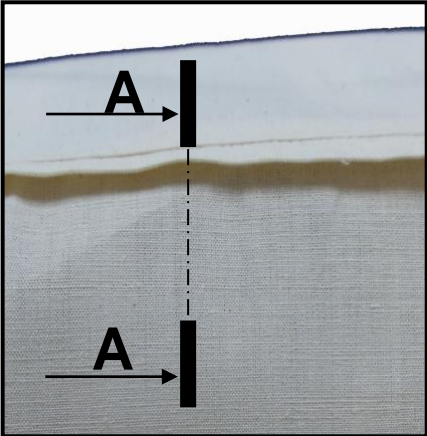
**NE RIEN ECRIRE DANS CETTE PARTIE**

1- Proposer 2 solutions technologiques de fabrication du faux pli en section, échelle 1, ci-dessous.

2- Proposer **deux solutions technologiques de fabrication des passants** pour le passage des lacets en corde à guinder. Le passant comporte un rempli double avec un rempli intérieur de 5 mm. Voir les dimensions de coupe dans le tableau page 7.

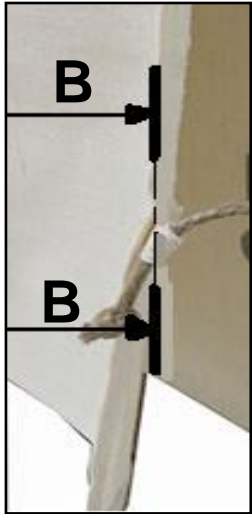
PREMIERE PROPOSITION

Dessiner la section « AA » ci-dessous



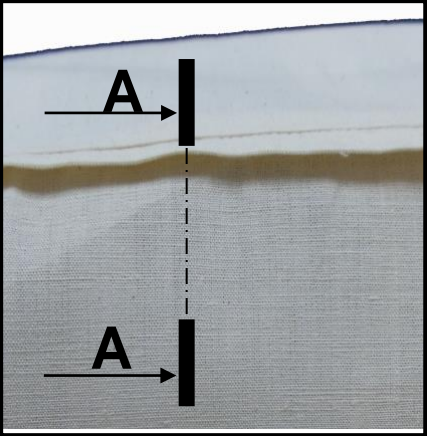
PREMIERE PROPOSITION

Dessiner la section « BB » ci-dessous



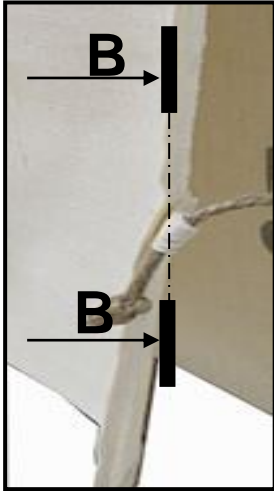
DEUXIEME PROPOSITION

Dessiner la section « AA » ci-dessous



DEUXIEME PROPOSITION

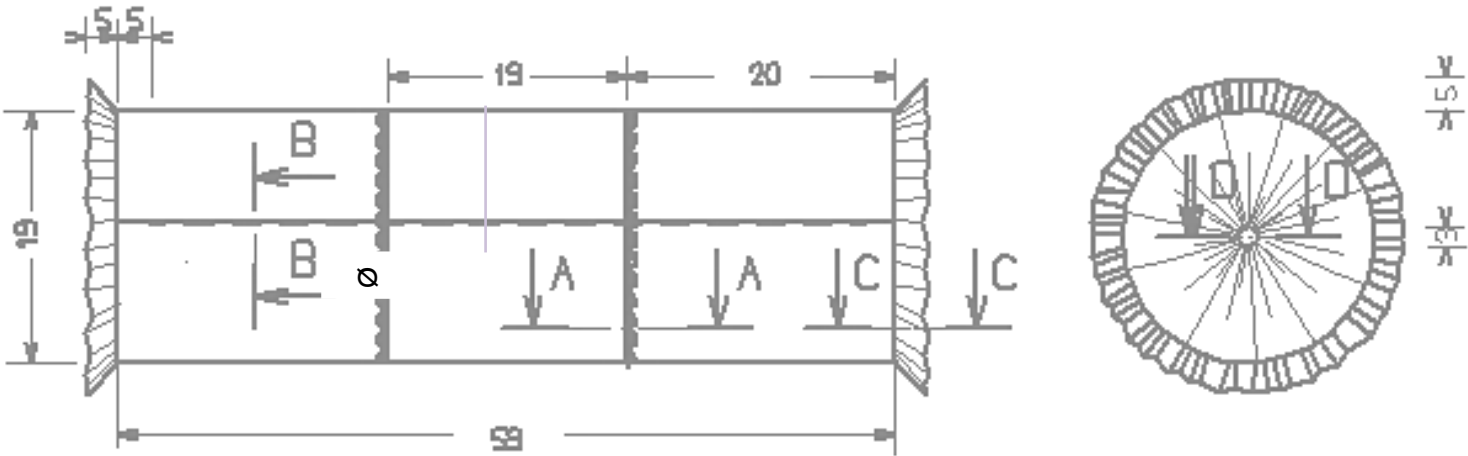
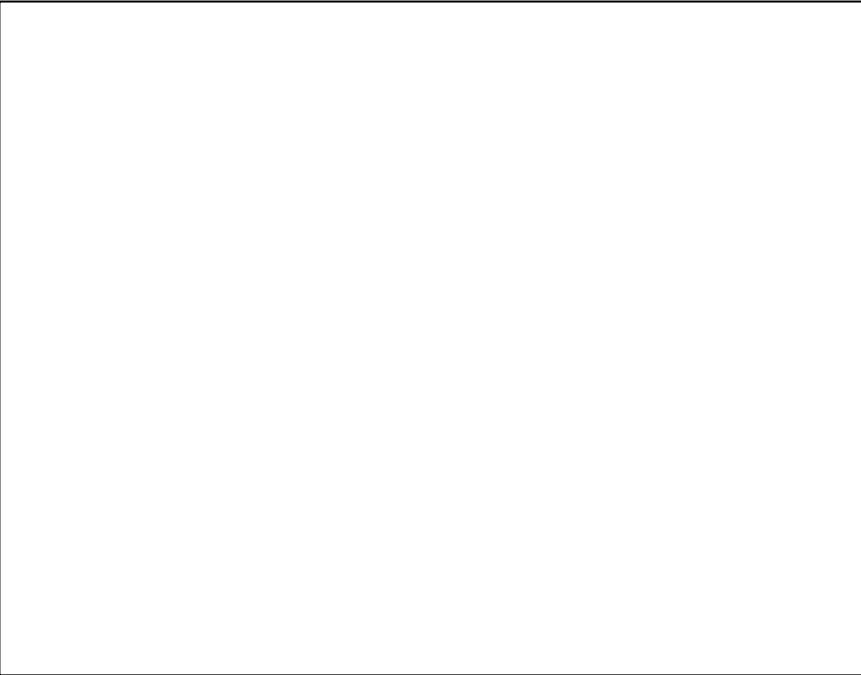
Dessiner la section « BB » ci-dessous



NE RIEN ECRIRE DANS CETTE PARTIE

3- Vous devez réaliser les 4 sections d'assemblage du traversin à l'échelle 1 et insérer la fermeture à glissière et le bouton (moule en bois) dans la section correspondante.

SECTION B - B

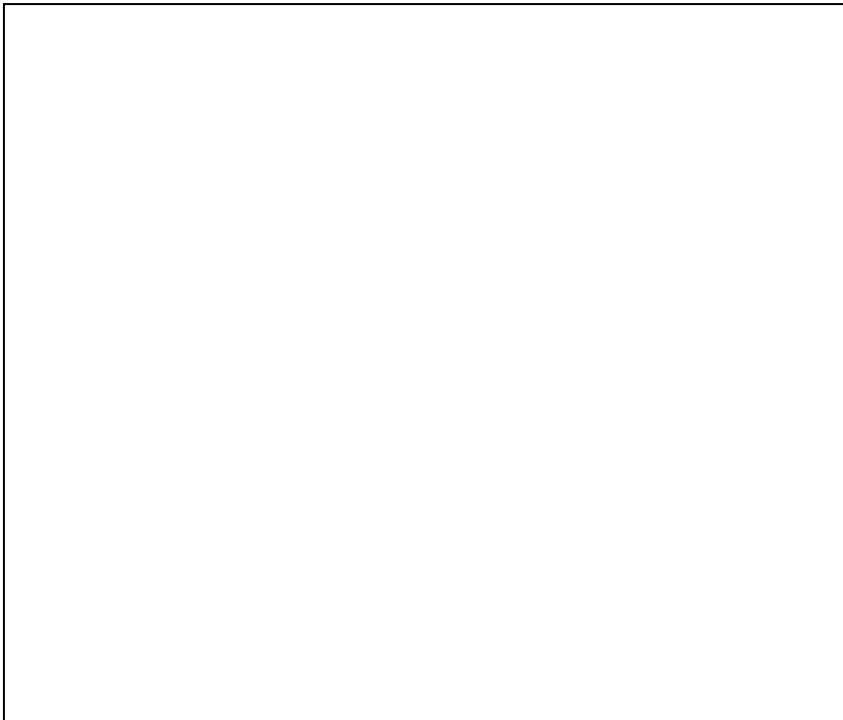


Dessin sans échelle - cotations en cm

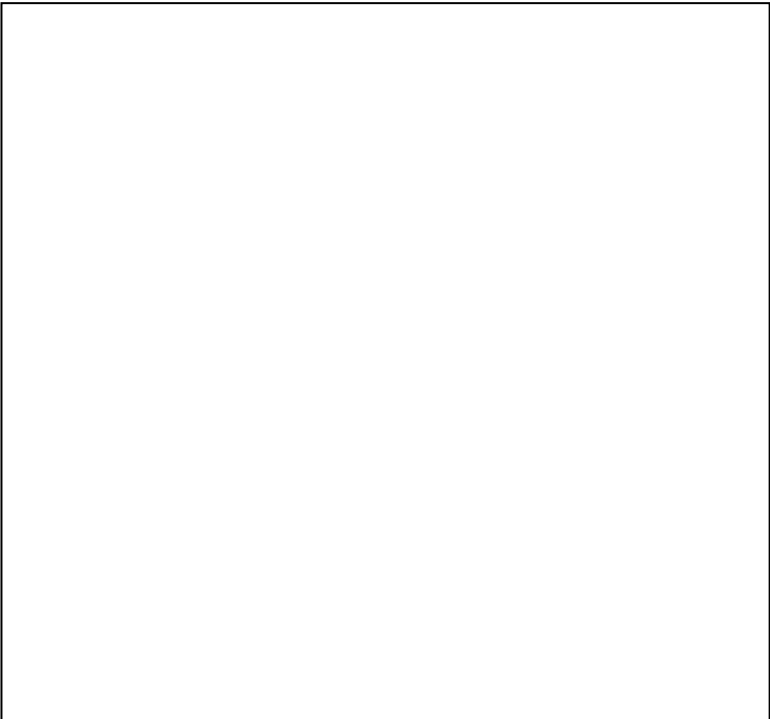
SECTION A - A



SECTION C - C



SECTION D - D



**NE RIEN ECRIRE DANS CETTE PARTIE**

4- Vous devez réaliser la gamme opératoire de la housse de la banquette.

N°	OPERATIONS	SECTIONS
1		

N°	OPERATIONS	SECTIONS

**NE RIEN ECRIRE DANS CETTE PARTIE**

5- Vous devez réaliser la gamme opératoire du traversin.

N°	OPERATIONS	SECTIONS
1		

N°	OPERATIONS	SECTIONS

**NE RIEN ECRIRE DANS CETTE PARTIE**



6- Vous devez réaliser le plan de coupe pour la housse et le traversin (voir le cahier des charges page n°2).  
 Les dimensions sont en cm.  
**La toile blanche est en 160 cm de large et la toile de lin en 140 cm de large.**

	H	L	Qté
Plateau d'assise	61	128,5	.....
Faux pli	4	128,5	.....
Plates-bandes d'assise	21	150	.....
Dossiers	51	61	.....
Plates-bandes des montants de dossiers	58	14	.....
Dossier extérieur	58	61	.....
Passants	4	3	.....

7- Traversin avec 2 volants froncés, à chaque extrémité un plissé avec 2 boutons (moule en bois) habillés de tissu.  
 Incrustation d'une bande centrale en toile blanche bordée d'une lèzarde à chaque bord.



Compléter les dimensions en examinant le dessin technique.  
 =====>L'ampleur du volant plissé est multipliée par 1,5.  
 =====>La valeur du rempli de la fermeture est de 1,5 cm.

	H	L	Qté
Plateau	.....	.....	.....
Bande centrale	.....	.....	.....
Volant	.....	.....	.....
Plissé	.....	.....	.....
Boutons	.....	.....	.....

**NE RIEN ECRIRE DANS CETTE PARTIE**

Plan de coupe de la toile blanche en 160 cm de large. Echelle : 1/10

Le métrage total est de : .....



**NE RIEN ECRIRE DANS CETTE PARTIE**

Plan de coupe de la toile de lin en 140 cm de large. Echelle : 1/10

Le métrage total est de : .....

