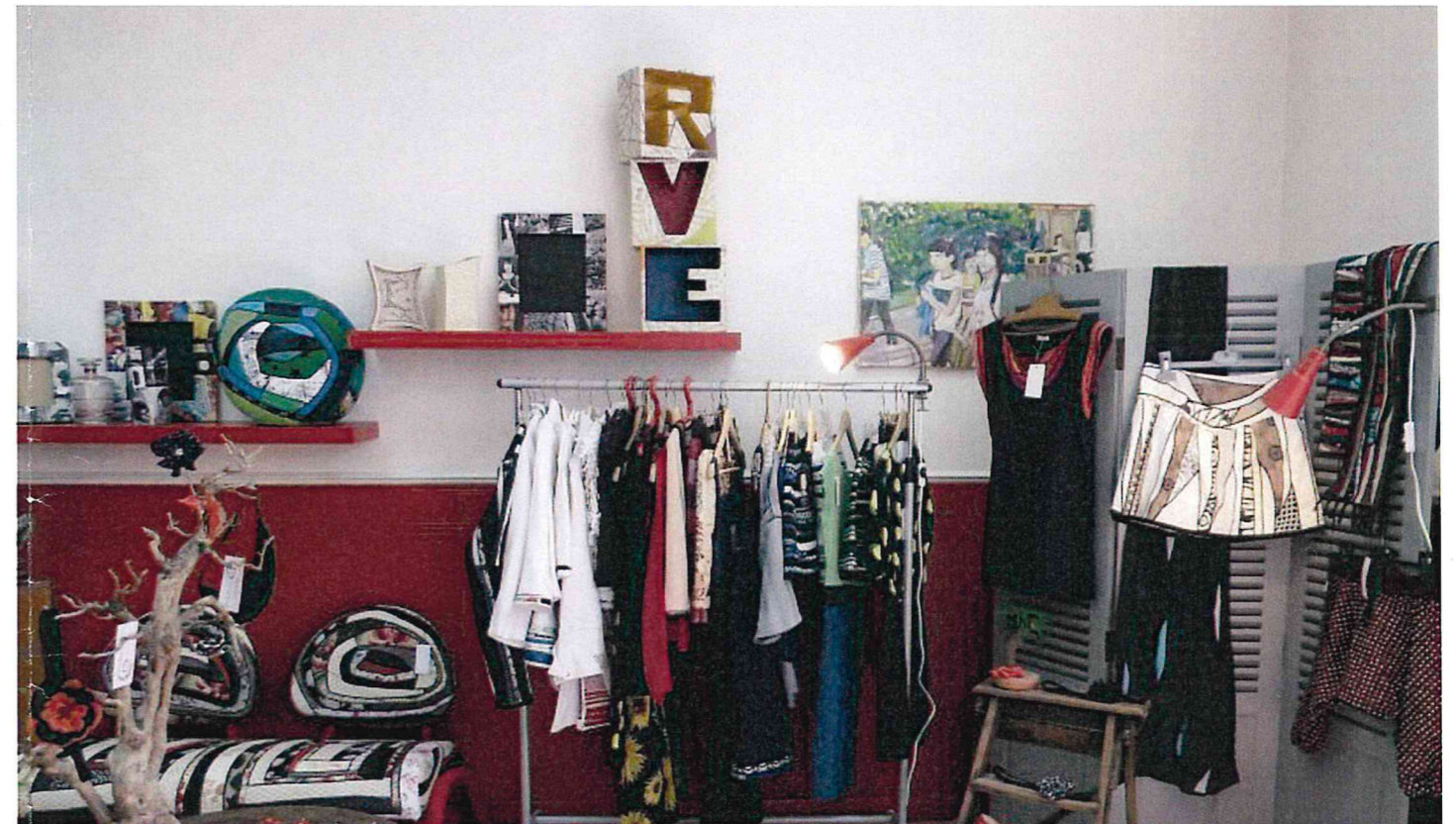


**CONCOURS GÉNÉRAL DES MÉTIERS**  
**ARTISANAT et MÉTIERS D'ART**  
**OPTION ÉBÉNISTE**

**ARTS APPLIQUÉS**

**PREMIÈRE PARTIE – Durée 2H**



**SESSION 2019**

L'usage de tout modèle de calculatrice, avec ou sans mode examen, est autorisé.

Code sujet : EBE

## « COMPLÉMENT D'OBJET »

Dans l'expression « *complément d'objet* », le complément désigne ce qui s'ajoute ou doit s'ajouter à un objet pour qu'il soit complet.

(D'après la définition du mot *complément* dans le dictionnaire LE PETIT ROBERT, 2016).

### CONTEXTE ET TENDANCE

Un propriétaire souhaite meubler de façon originale des studios récemment acquis. Il fait appel à vous, ébéniste designer, afin de faire évoluer la fonction principale et l'esthétique des tables de son magasin social et solidaire *Ma Ressourcerie Créative*, situé à Paris.

Cette boutique associative collecte des objets qui ne sont plus utilisés, remet en vente les objets propres et en bon état, répare ceux qui sont abîmés avant de les vendre. Elle invite le public à une consommation plus responsable et/ou détournée de ceux-ci.



Ma Ressourcerie Créative, boutique solidaire et associative de réemploi et de recyclage, Paris.

### Exemples de tables



## 1/ ANALYSER

À partir de la page 2/2 et sur 1 format A3, à l'aide de croquis, schémas, annotations et mots clefs, vous mettrez en évidence la fonction principale des architectures et des objets supports, ainsi que les fonctions annexes des compléments qui leurs sont ajoutés.

Vous décrirez pour tout ou partie de ces supports et de leur complément, leurs caractéristiques structurelles, formelles, plastiques et chromatiques, leurs effets de textures, etc.

## 2/ RECHERCHER

Sur 2 formats A3

À partir de votre analyse écrite et graphique et du cahier des charges ci-dessous, vous esquisserez deux recherches de mobilier multifonctions. L'une d'elle sera plus aboutie et mise en couleur.

Vous mettrez en évidence graphiquement et à l'aide de mots clefs :

- les opérations de transformation préalablement menées sur la ou les tables d'origine sélectionnées,
- les liaisons entre le(s) table(s) et leurs compléments,
- les fonctions annexes ajoutées à celles-ci.

Vous donnerez un titre au projet choisi.

### CAHIER DES CHARGES

#### Les deux propositions de la table multifonctions

Les propositions devront mettre en valeur les éléments ajoutés, en apportant un soin particulier à leurs dimensions, leurs formes, leurs couleurs, leurs matériaux, leurs liaisons.

#### Plateau(x) et piétements, au choix

- Forme du plateau : rectangulaire, triangulaire, ronde, ovale, etc.
- Nombre de points d'appuis / pieds : un (avec ou sans socle), trois, quatre, six, etc.

#### Exemples d'actions préalables à mener sur la table, avant ajout de compléments

- Couper, renverser, réduire, etc.

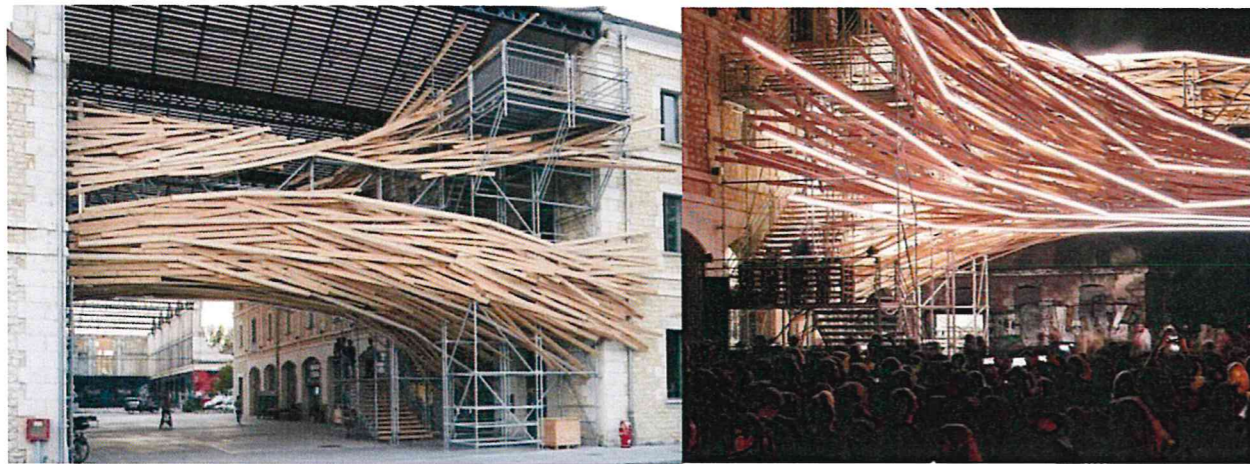
#### Fonctions principale et annexes

Ce mobilier devra :

- Conserver la fonction initiale de table.
- Associer au moins deux fonctions annexes telles que : s'asseoir, ranger, poser, s'allonger, etc.

#### Critères d'évaluation

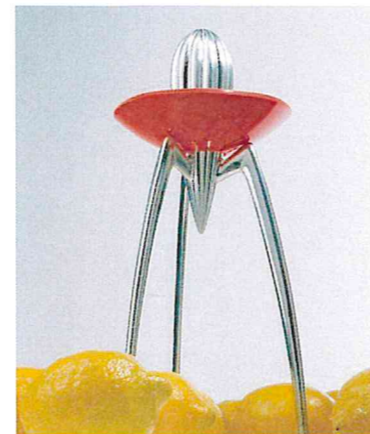
- Richesse et pertinence de l'analyse
- Respect du cahier des charges
- Diversité, intérêt et faisabilité des recherches
- Qualité et soin de la communication écrite et graphique



**1024 ARCHITECTURE**, Cabinet d'architecture, *Vortex*, Bordeaux, 2014.  
Sculpture lumineuse intégrée dans l'architecture unique du projet Darwin et réalisée à partir d'échafaudages de bois brut et soulignée de 12 lignes de lumière DEL.



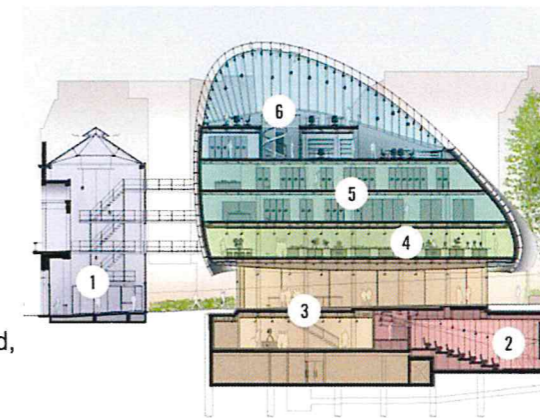
**BIC**, *Bic Cristal Bouchon Couvert*, 2012.  
Stylos à bille 2 en 1, commercialisés à partir de 2012.



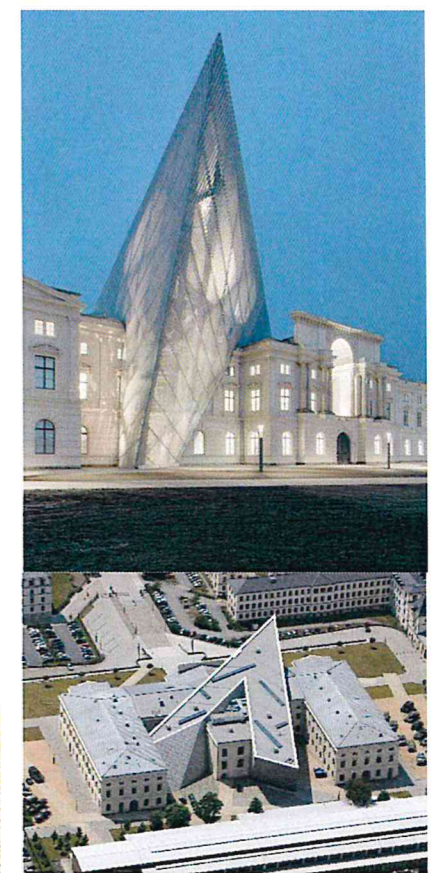
**ADAM & HARBORTH**, designers allemands, *Salif Aid für Juicy Salif*, 2000.



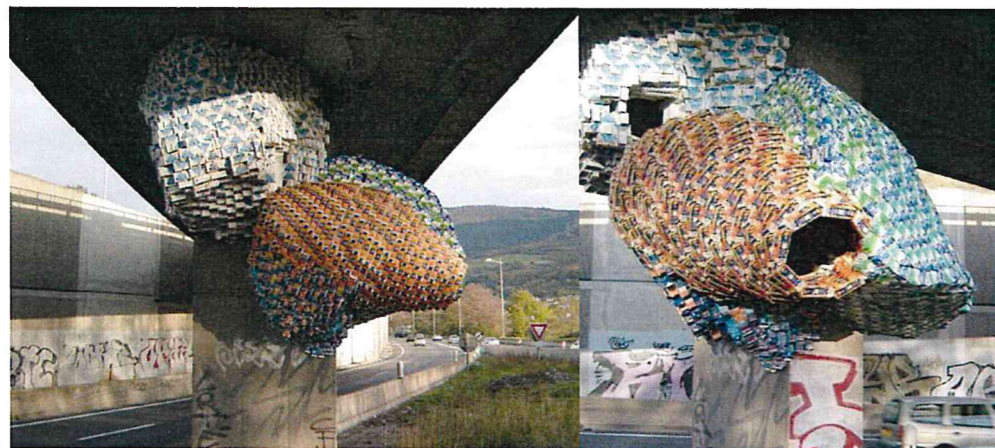
**JAN VORMANN**, Sculpteur et artiste urbain franco-allemand, *Réparations*, Tel Aviv, 2008.



**RENZO PIANO**, architecte, *Fondation Jérôme Seydoux-Pathé*, Paris, 2014.  
Cette extension offre différents espaces : une salle de projection (2), un espace d'exposition temporaire (3), la galerie d'exposition d'appareils cinématographiques (4), un espace dédié aux archives (5) et un espace réservé à la recherche et à la documentation (6).



**DANIEL LIEBESKIND**, architecte, *Agrandissement du musée d'histoire militaire*, Dresde, 2011.  
Énorme triangle de verre et d'acier d'une hauteur de 5 étages qui offre des espaces d'exposition supplémentaires.



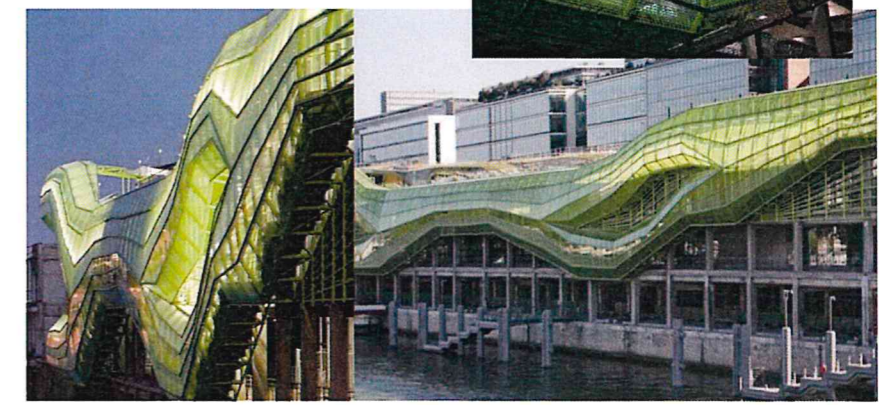
**BERNARD MURIGNEUX**, artiste, *Installations*, Viaduc autoroutier de Terrenoire, Saint-Étienne, 2006.  
Contribution au contrat de recherche AAP *Art Architecture et paysage*, École d'architecture de Saint-Étienne, Université de Saint-Étienne (CRENAM CNRS). Emballages de type tétrabrik (lait, jus de fruit).



**TADASHI KAWAMATA**, artiste d'origine japonaise, *Tree Hut (cabane dans les bois)*, Bâle, Suisse, 2007.  
Cabane réalisée avec des matériaux de récupération et installée à la foire de Bâle *Art Basel 2007*.



**ROGIER MARTENS**, designer, *Tree Bench (Banc d'arbre)*, Amesfoort, 2018.



**DOMINIK JAKOB et BRENDAN MACFARLANE**, architectes, *Cité de la mode et du design*, Paris, 2009.  
Reconversion des anciens magasins généraux en Cité de la mode et du design. L'ancienne structure en béton a été conservée et habillée d'une passerelle métallique qui permet d'accéder aux différents espaces.