

BACCALAURÉAT PROFESSIONNEL

TECHNICIEN – MENUISIER – AGENCEUR

ÉPREUVE : E2 – Technologie

Sous-épreuve E.21

Unité U21 ANALYSE TECHNIQUE D'UN OUVRAGE

Sous-épreuve E.22

Unité U22 PRÉPARATION D'UNE FABRICATION ET D'UNE MISE EN OEUVRE SUR CHANTIER

SESSION 2022

U21 Durée : 4 h 00 – Coefficient : 3

U22 Durée : 3 h 00 – Coefficient : 3

DOSSIER TECHNIQUE COMMUN

Composition du dossier	Pages
Page de garde	1/11
Présentation du nouvel espace périscolaire	2/11
Plan du rez-de-chaussée	3/11
Vues des coupes AA et BB	4/11
Plans des façades	5/11
Visuels de la construction et orientation des façades	7/11
Présentation des sous-ensembles / repérage des éléments du bureau	8/11
Plans des différents sous-ensembles	9/11 à 11/11

Dès que le sujet vous est remis, assurez-vous qu'il est complet en vérifiant le nombre de pages.

BACCALAURÉAT PROFESSIONNEL Technicien - Menuisier - Agenceur	2206 TMA T 21/22 1	Session 2022	Dossier Technique
Épreuve : E2 - Technologie Sous-épreuve : E21 et E22 - Unité U21 et U22	Durée : 4 h	Coefficient : 3	DT 1/11

PRÉSENTATION DU NOUVEL ESPACE PÉRISCOLAIRE

Les 150 enfants de l'école élémentaire Saint-Evre située dans la ville de Toul 54200, bénéficieront à la prochaine rentrée scolaire d'une toute nouvelle salle périscolaire où ils seront accueillis le matin, le soir et surtout le midi pour se restaurer.

Destiné en priorité aux écoliers, cet espace a également vocation à accueillir du public extérieur (conférences, rencontres, réunions d'associations, ...) hors temps scolaire. Le bâtiment sera équipé de matériel moderne et disposera d'un grand espace lumineux de 107m².

La construction est un bâtiment modulaire installé au sein du groupe scolaire situé entre les cours de récréation des écoles maternelle et primaire. La capacité d'accueil de l'espace sera de 76 personnes assises.

Points particuliers

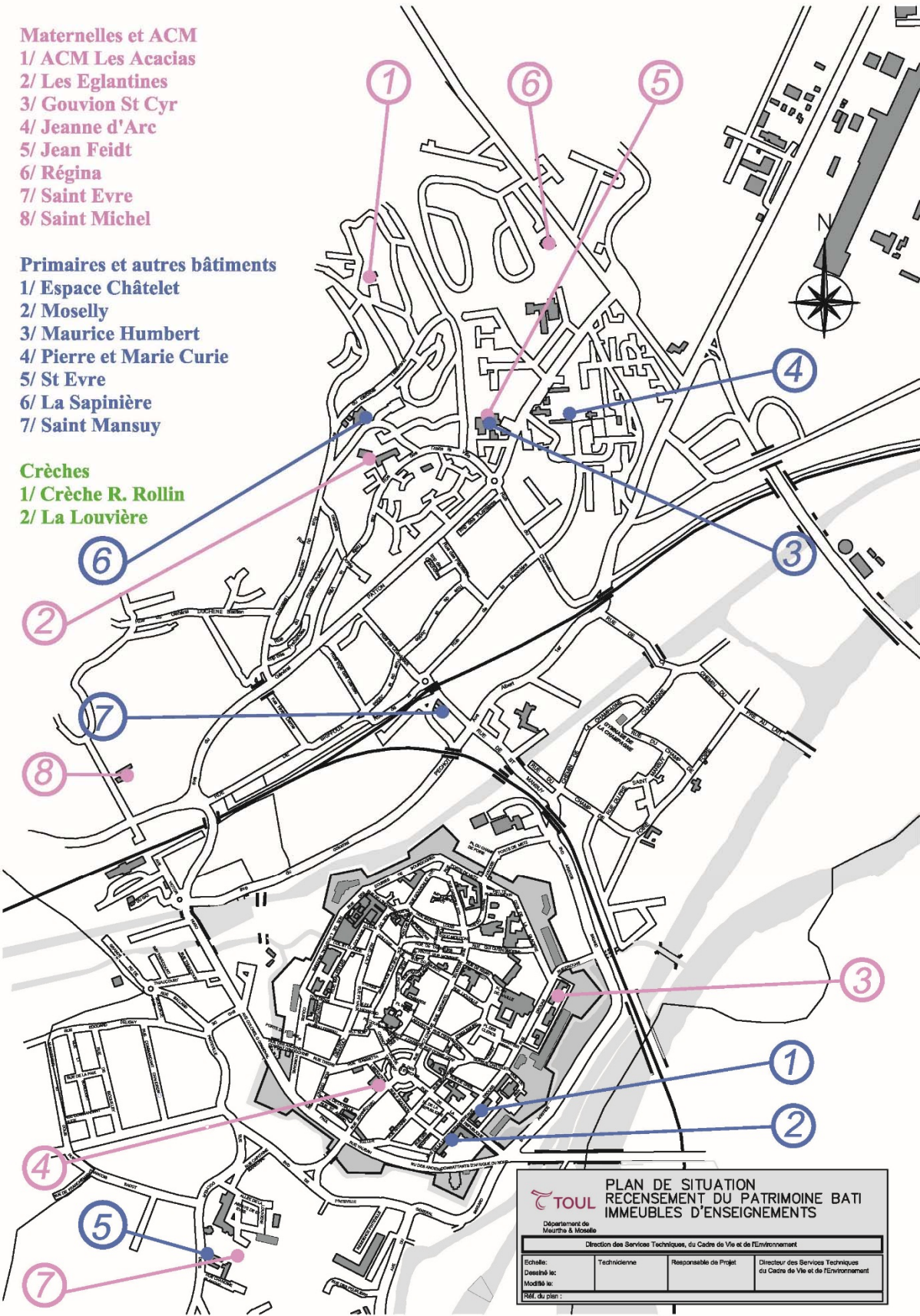
- Le bâtiment est conforme à la RT2012, grâce à un complexe modulaire de parois comprenant un bardage double peau afin de garder l'effet chambre froide.
- Les parements intérieurs disposent d'un complexe de doublage en polystyrène + plaque de plâtre 100+10mm collé aux parois verticales périphériques.
- Le revêtement de sol, facilement lavable, relève de la norme U4P4E3C2.
- Le bâtiment est posé sur des fondations de type longrine périmétrique et plots intermédiaires sur les lignes d'accolage.
- Le toit de la construction est en bac-acier galvanisé blanc avec une pente à 8%.
- La construction est conforme aux spécifications ERP et accès handicapé, elle dispose d'un rail de guidage podotactile ainsi que des rampes d'accès PMR.
- Le bardage de couleur est du TRESPA épaisseur 8 mm.
- Le bâtiment dispose d'une ventilation simple flux et d'une climatisation.

Données annexes

- Surface : 200 m2
- Coût total : ~600 000€
- Maître d'ouvrage : Ville de TOUL (54)
- Maître d'œuvre : JMC

Répartition des lots CCTP

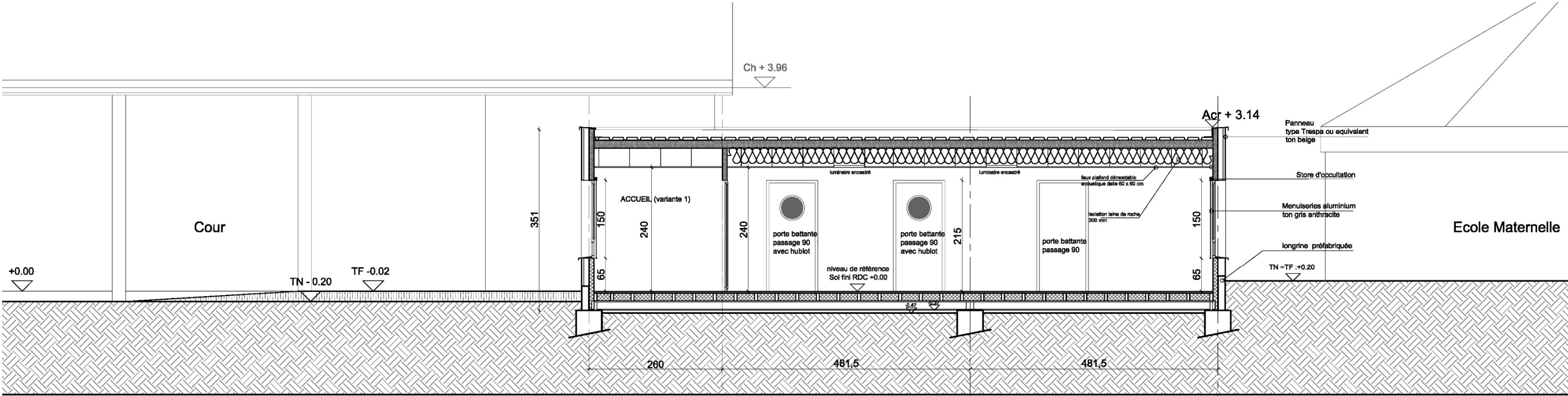
- Lot 01 Gros-œuvre
- Lot 02 Bâtiment modulaire
- Lot 03 Faux plafonds
- Lot 04 Isolation
- Lot 05 Bardage
- Lot 06 Cuisine
- Lot 07 Stores & mobiliers
- Lot 08 Électricité
- Lot 09 Plomberie & ventilation
- Lot 10 Revêtement de sols
- Lot 11 Chauffage & climatisation



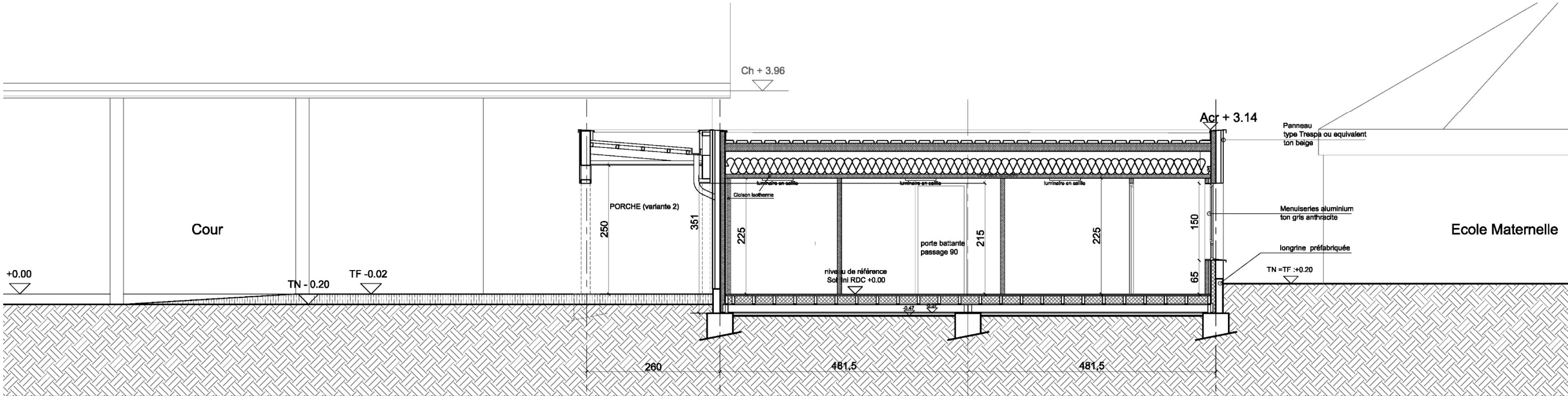
The floor plan shows a school building with the following rooms and areas:

- Entrance and Reception:** ACCUEIL (14.55 m², +0.00), Poste info. Vidéophone, store d'occultation.
- Classrooms and Activity Rooms:** Péricolaire (107.49 m², +0.00), 12 classrooms (9-12), 306 (Laverie, 9.75 m², +0.00), 307 (Laverie, 9.75 m², +0.00), 308 (Laverie, 9.75 m², +0.00).
- Kitchen and Dining:** Local Ménage Lingerie (10.75 m², +0.00), Préparation (17.30 m², +0.00), 353 (table murée, 3.4), Congel (3.5), four dom. (3.16), 306 (Laverie, 9.75 m², +0.00), 307 (Laverie, 9.75 m², +0.00), 308 (Laverie, 9.75 m², +0.00).
- Restrooms and Bathrooms:** WC filles, WC garçons, 9 (Vestiaire Hommes, 7.15 m², +0.00), 10 (Vestiaire Hommes, 7.15 m², +0.00), 11 (Vestiaire Femmes, 7.15 m², +0.00), 12 (Vestiaire Femmes, 7.15 m², +0.00).
- Storage and Utility:** Local poubelle (4.75 m², +0.00), T.G.B.T., Poub. 240L, S.S., Réserve (5.25 m², +0.00), 306 (Laverie, 9.75 m², +0.00), 307 (Laverie, 9.75 m², +0.00), 308 (Laverie, 9.75 m², +0.00).
- Outdoor Areas:** Cour de livraison (enrobé), cour école maternelle, ENROBE A REPENDRE, Jeux pour enfants.
- Other:** Cour de livraison (enrobé), Cour école maternelle, ENROBE A REPENDRE, Jeux pour enfants.

VUES DES COUPES (échelle 1:50)

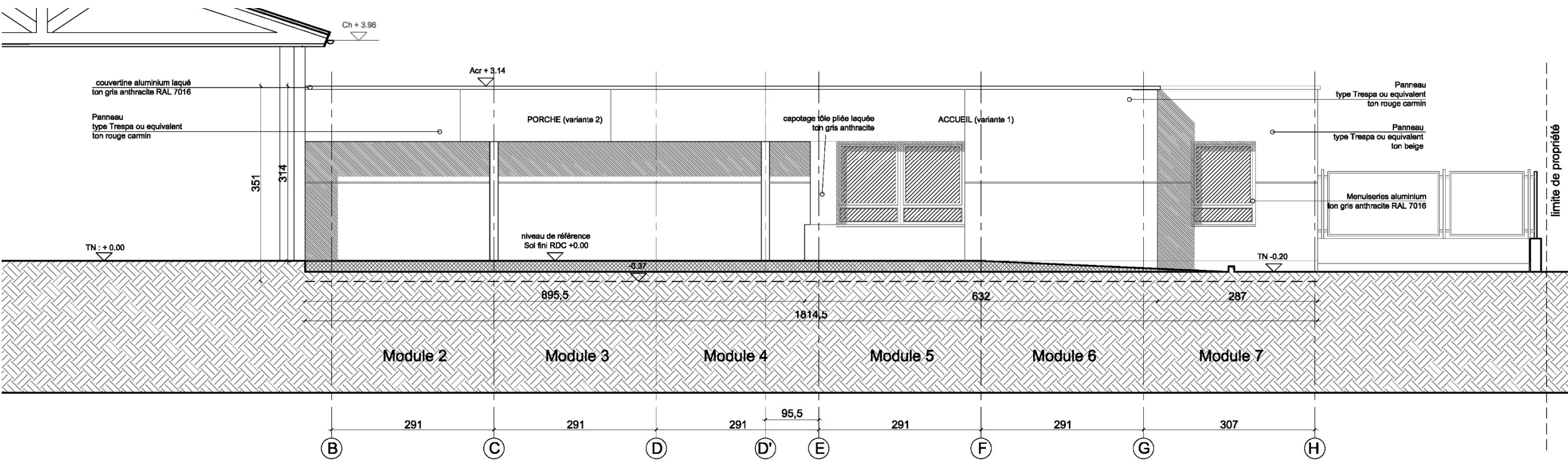


Coupe AA

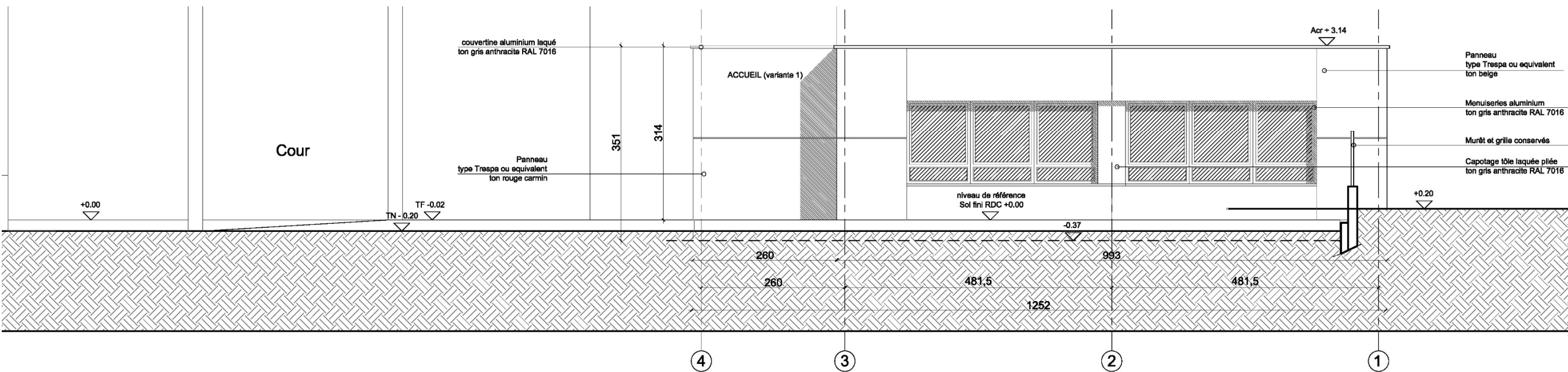


Coupe BB

PLANS DES FAÇADES (échelle 1:50)

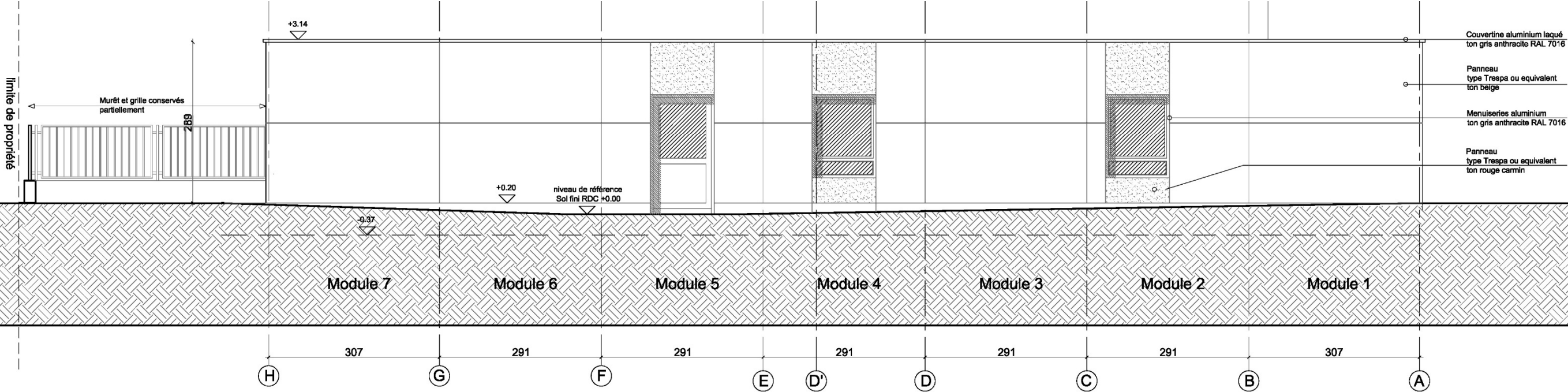


Façade SUD

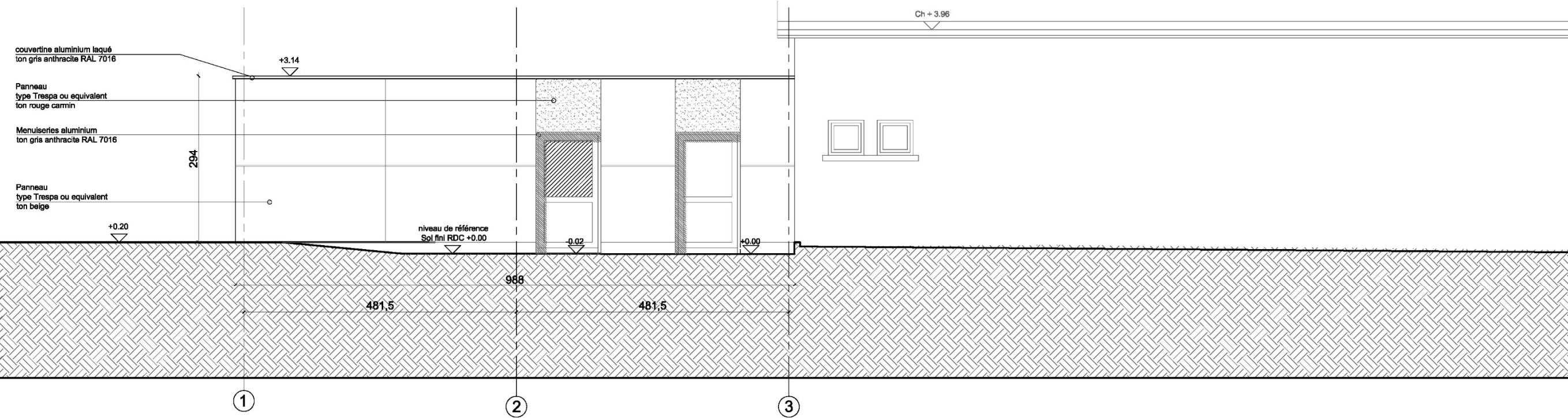


Façade EST

PLANS DES FAÇADES (échelle 1:50)



Façade NORD



Façade OUEST

VISUELS DE LA CONSTRUCTION ET ORIENTATION DES FAÇADES



Façades SUD-EST



Façades NORD-EST

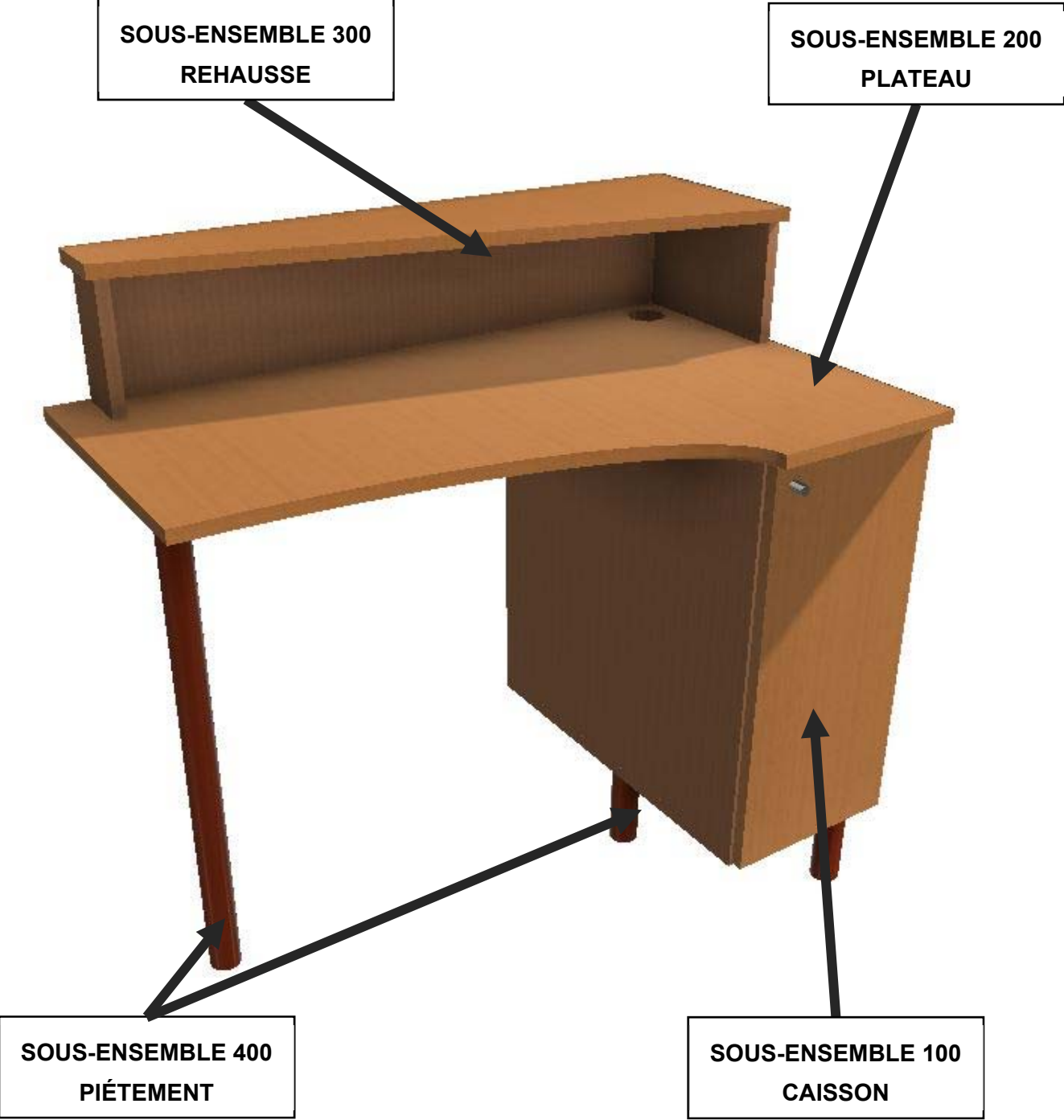


Façade OUEST

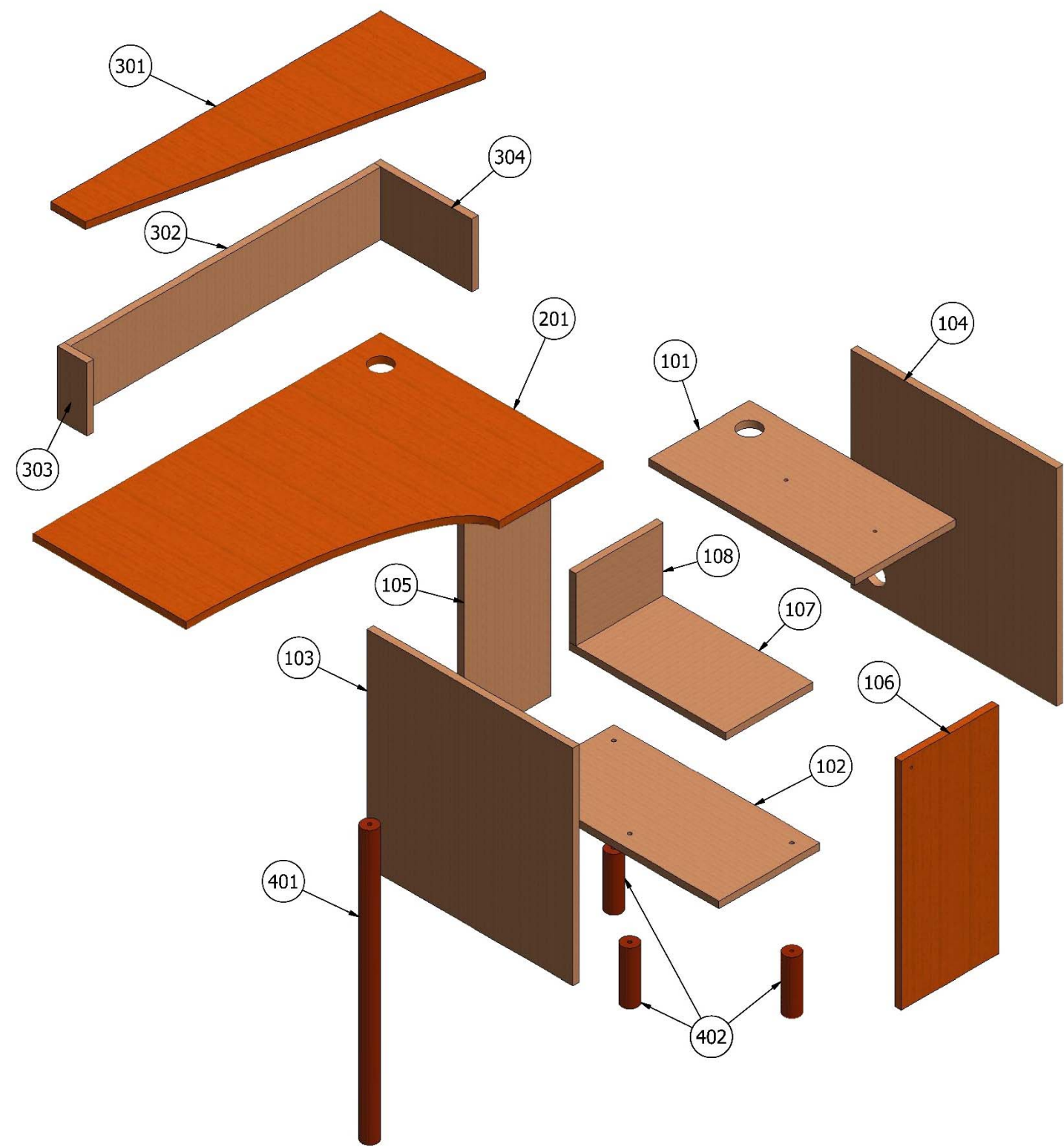


Façade NORD

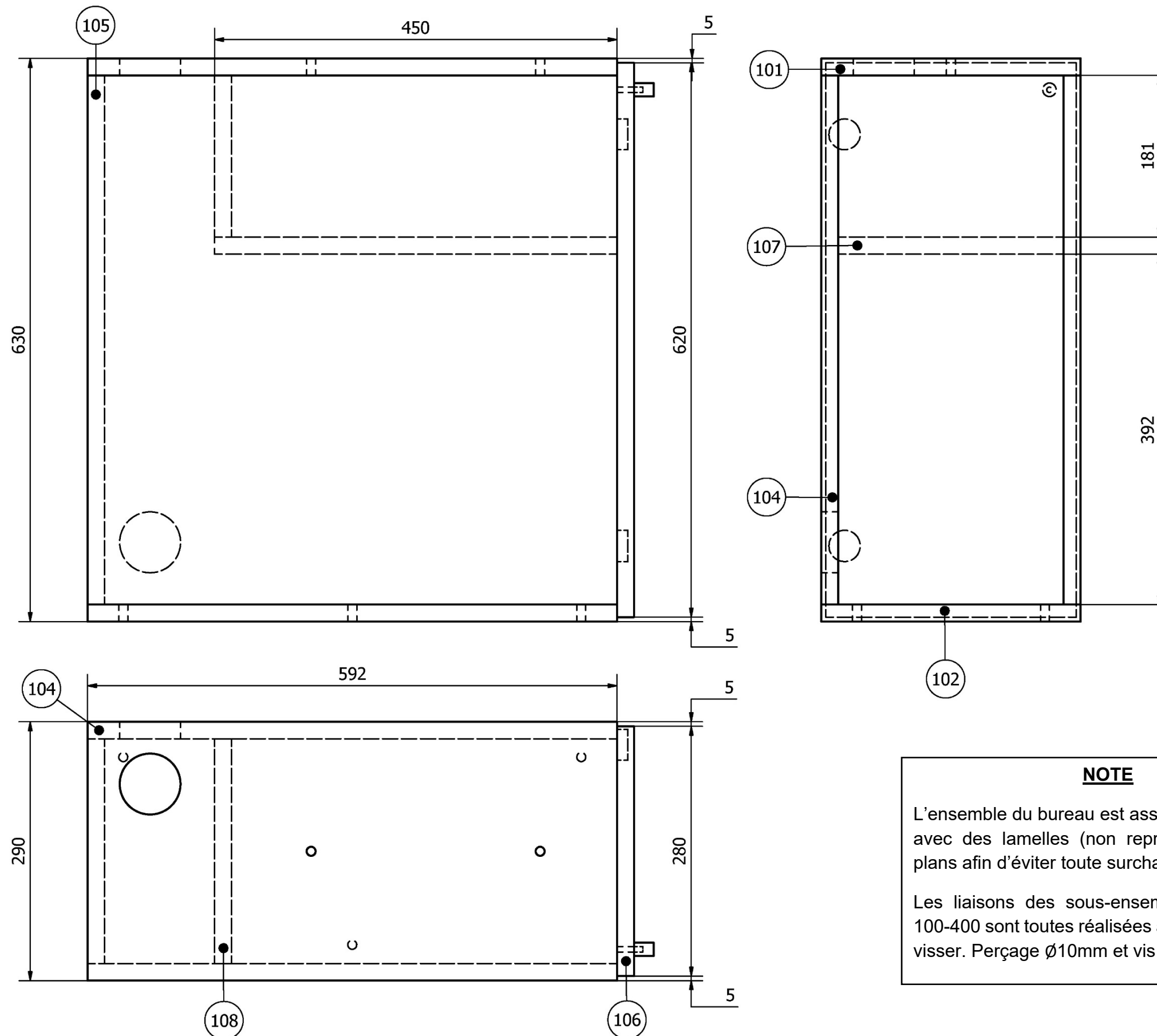
PRÉSENTATION DES SOUS-ENSEMBLES DU BUREAU



REPÉRAGE DES ÉLÉMENTS DU BUREAU



PLAN DU SOUS-ENSEMBLE CAISSON

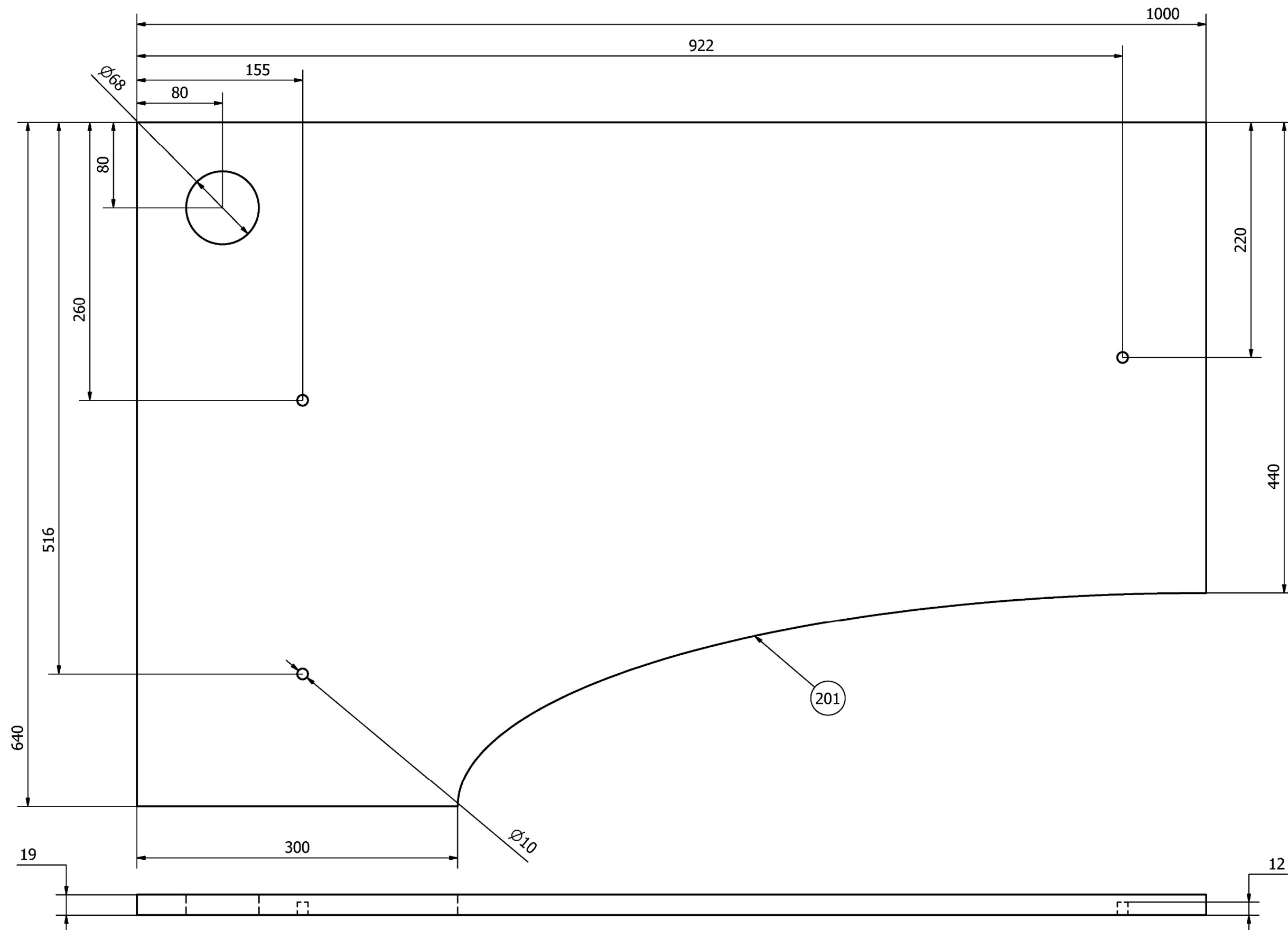


NOTE

L'ensemble du bureau est assemblé par collage avec des lamelles (non représentées sur les plans afin d'éviter toute surcharge inutile).

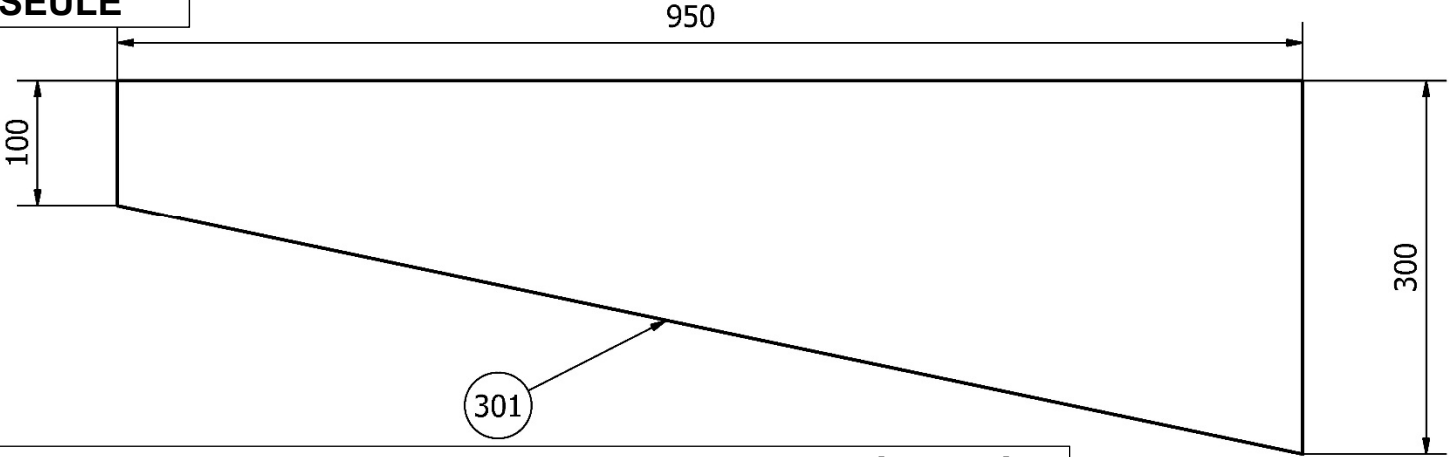
Les liaisons des sous-ensembles 100-200 et 100-400 sont toutes réalisées avec des écrous à visser. Perçage $\varnothing 10\text{mm}$ et vis métaux $\varnothing 8\text{mm}$.

PLAN DU SOUS-ENSEMBLE PLATEAU

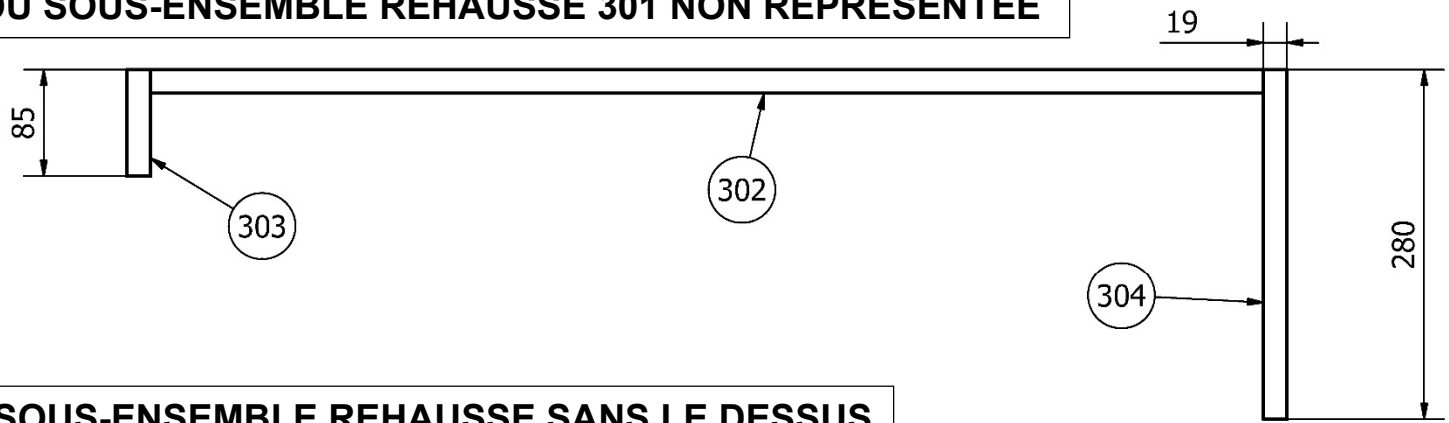


PLAN DU SOUS-ENSEMBLE REHAUSSE

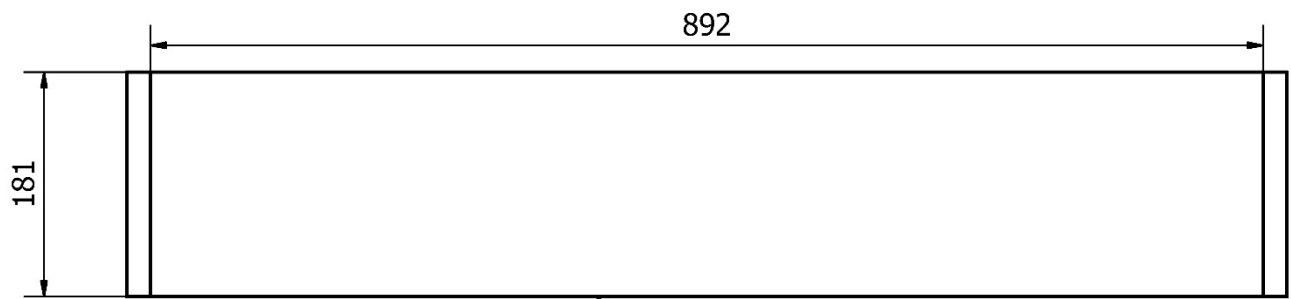
**VUE DE DESSUS PIÈCE 301
REPRÉSENTÉE SEULE**



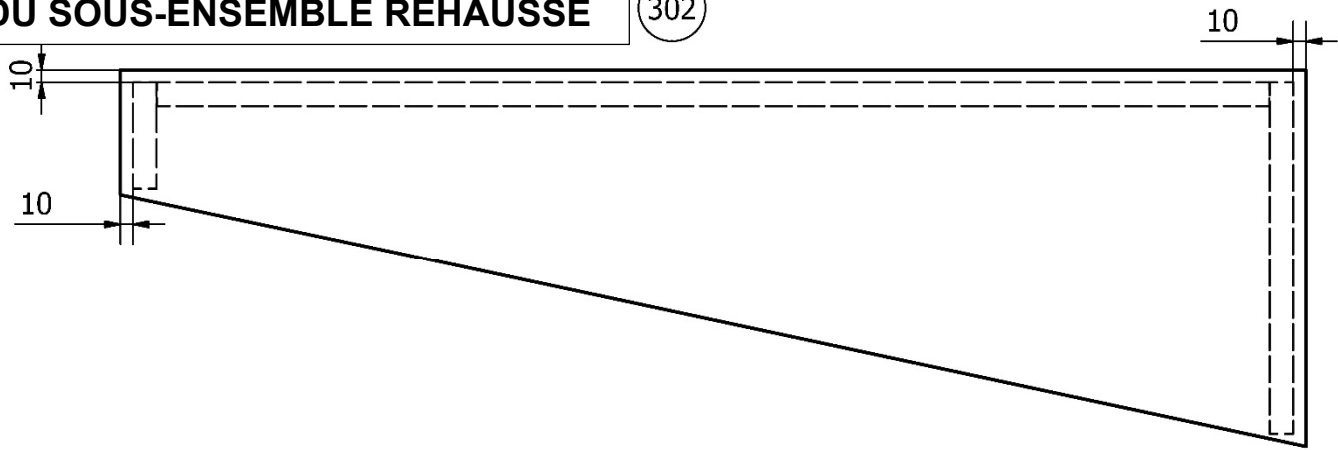
VUE DE DESSUS DU SOUS-ENSEMBLE REHAUSSE 301 NON REPRÉSENTÉE



VUE DE FACE DU SOUS-ENSEMBLE REHAUSSE SANS LE DESSUS



VUE DE DESSUS DU SOUS-ENSEMBLE REHAUSSE



PLAN DU SOUS-ENSEMBLE PIÈTEMENT

