

DANS CE CADRE

NE RIEN ÉCRIRE

Session :

Examen :

Spécialité/option :

Repère de l'épreuve :

Epreuve/sous épreuve :

NOM :

(en majuscule, suivi s'il y a lieu, du nom d'épouse)

Prénoms :

N° du candidat

Né(e) le :

(le numéro est celui qui figure sur la convocation ou liste d'appel)

Appréciation du correcteur

Note :

Il est interdit aux candidats de signer leur composition ou d'y mettre un signe quelconque pouvant indiquer sa provenance.

**CERTIFICAT D'APTITUDE PROFESSIONNELLE**  
**MÉTIERS DE LA MODE – VÊTEMENT TAILLEUR**

**ÉPREUVE : EP1 Analyse et exploitation de données esthétiques et techniques**

**SESSION 2021**

**Durée de l'épreuve : 3 heures**  
**Coefficient : 4**

**Dès que le sujet vous est remis, assurez-vous qu'il est complet.**

**Le sujet contient 9 pages numérotées de 1/9 à 9/9**

**L'usage de la calculatrice avec mode examen actif est autorisé.**  
**L'usage de la calculatrice sans mémoire, « type collègue » est autorisé.**

**RENDRE LA TOTALITE DU SUJET**

<b>CAP MÉTIERS DE LA MODE – VÊTEMENT TAILLEUR</b>	<b>2106 CAP MMVT EP1 1</b>	<b>Session 2021</b>	<b>Dossier candidat</b>
<b>ÉPREUVE EP1 : Analyse et exploitation de données esthétiques et techniques</b>	<b>Durée : 3 h</b>	<b>Coefficient : 4</b>	<b>1 / 9</b>

# NE RIEN ÉCRIRE DANS CETTE PARTIE

## Présentation du dossier sujet

Le sujet est composé :

- des compétences évaluées ; page 2
- d'un contexte de l'étude ; page 3
- d'un « dossier questionnaire » ; page 4 à 7
- de l'annexe 1 : planche à patron ; page 8
- de l'annexe 2 : étiquette d'anonymat ; page 9
- d'un « dossier ressources » distinct. page 1 à 9

## Compétences évaluées :

Les problématiques du sujet permettent d'évaluer les compétences suivantes :

### C1.1 Collecter les données de la demande

- C1.1.1 Consulter et réunir une documentation relative aux matériaux
- C1.1.2 Inventorier les caractéristiques relatives à la nature et à l'esthétique du modèle
- C1.1.3 Rechercher les données relatives : à l'origine et à l'aspect des matériaux

### C1.2 Lire, décoder, sélectionner et classer les informations

- C1.2.1 Interpréter les différentes formes de langage (symboliques, schématiques, graphiques)
- C1.2.3 Extraire les instructions utiles qui situent l'opération à réaliser : les caractéristiques du modèle, les matières d'œuvre, les matériels, les techniques à mettre en œuvre, le grade de qualité

### C1.3 Identifier les éléments constitutifs du vêtement

- C1.3.1 Identifier les formes relatives aux éléments du vêtement

### C2-1 Participer à la construction des éléments du modèle

- C2.1.1 Transformer un patron ou patronnage existant de modèle simple
- C2.1.2 Relever tout ou partie d'un modèle
- C2.1.3 Finaliser les éléments du patron ou du patronnage : contrôle des formes, contrôle dimensionnel, identification des éléments, les indications utiles à la fabrication (crans de montage, valeurs de couture, DL...)

## Consignes de travail :

Vous répondrez au questionnement en vous référant aux documents techniques constituant le « dossier ressources » à chaque fois que cela est indiqué au niveau de la question :

Question 6	DR1 <i>Dossier ressources concerné</i>	C2.2.1 <i>Codification à l'usage des correcteurs</i>				
			--	-	+	++

CAP MÉTIERS DE LA MODE – VÊTEMENT TAILLEUR	2106 CAP MMVT EP1 1	Session 2021	Dossier candidat
ÉPREUVE EP1 : Analyse et exploitation de données esthétiques et techniques	Durée : 3 h	Coefficient : 4	2 / 9

# NE RIEN ÉCRIRE DANS CETTE PARTIE

## Contexte de l'étude :

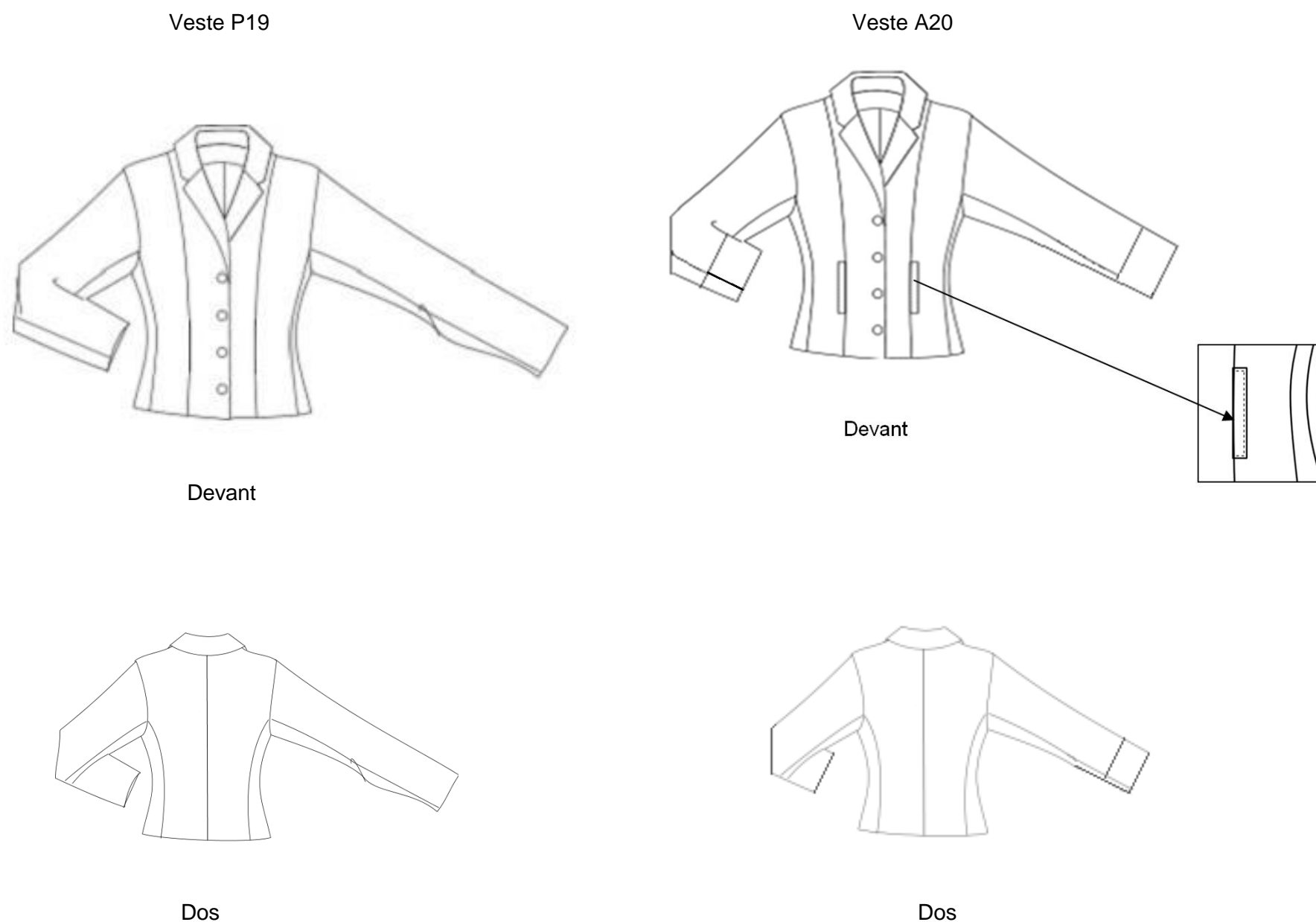
La compagnie aérienne Airline souhaite rajeunir et transformer la veste tailleur de ses hôtesses. Après un sondage auprès du personnel navigant, la compagnie a décidé de suivre les principales améliorations demandées.

- **Créer** une veste avec une ligne plus contemporaine et plus graphique.
- **Choisir** un tissu principal plus facile d'entretien.
- **Réduire** l'impact négatif sur l'environnement.
- **Transformer** le bas de manche et **créer** des poches, dans les découpes « bretelle » sur le devant de la veste.

En tant qu'opérateur de fabrication de l'atelier « Uniforme Créa », vous êtes chargé(e) de mettre en œuvre une partie de ces modifications pour l'automne 2021. L'ancienne veste P19 s'appellera après transformation la veste A20. Le grade de qualité est haut de gamme.

## Travail demandé

- 1- **Inventorier** les caractéristiques relatives à la nature et à l'esthétique de l'uniforme d'hôtesse de l'air.
- 2- **Interpréter** les codes de l'uniforme et **proposer** une déclinaison de cols et de bas de manche sous forme graphique.
- 3- **Etudier** les matériaux, **identifier** les éléments du vêtement et **concevoir** une partie du patronnage de la nouvelle veste A20 à partir du patronnage de la veste P19.



CAP MÉTIERS DE LA MODE – VETEMENT TAILLEUR	2106 CAP MMVT EP1 1	Session 2021	Dossier candidat
ÉPREUVE EP1 : Analyse et exploitation de données esthétiques et techniques	Durée : 3 h	Coefficient : 4	3 / 9

# NE RIEN ÉCRIRE DANS CETTE PARTIE

**Question 1 - Inventorier les caractéristiques relatives à la nature et à l'esthétique du modèle**

**C1.1.2**

--	-	+	++
----	---	---	----

**Historique de l'uniforme « personnel navigant »**

L'uniforme de compagnie aérienne occupe une place unique dans l'histoire du vêtement féminin. Depuis plus de quatre-vingt-cinq ans, le personnel navigant des compagnies aériennes (hôtesse de l'air) porte des vêtements de travail conçus pour leur permettre de voyager de manière confortable mais également pour représenter l'identité de leur compagnie et refléter les modes dominantes de l'époque. De nombreux créateurs de mode ont relevé ce défi en concevant un vêtement profondément ancré dans la culture populaire tout en étant particulièrement créatif : Christian Dior, Cristobal Balenciaga, Pierre Cardin, Emilio Pucci, André Courreges, Jean Patou, Carven, Pierre Balmain, Christian Lacroix, Yves Saint-Laurent, Vivienne Westwood.

**Observer et replacer** le n° de chaque vêtement ci-dessous dans la case qui lui correspond :



1



2



3



4

Année du modèle	Description	Numéro
1970	André Courreges, Uniforme UTA et manteau	
1962	Christian Dior, Uniforme Air France et tailleur veste cintrée	
2005	Christian Lacroix, Uniforme Air France et robe	
1980	Carven, Uniforme Air France et robe	

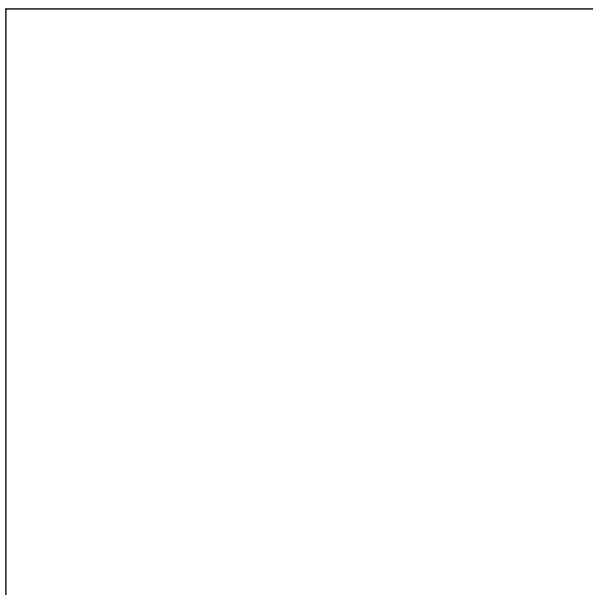
**Question 2 – Interpréter les différentes formes de langage**

**DR 1**

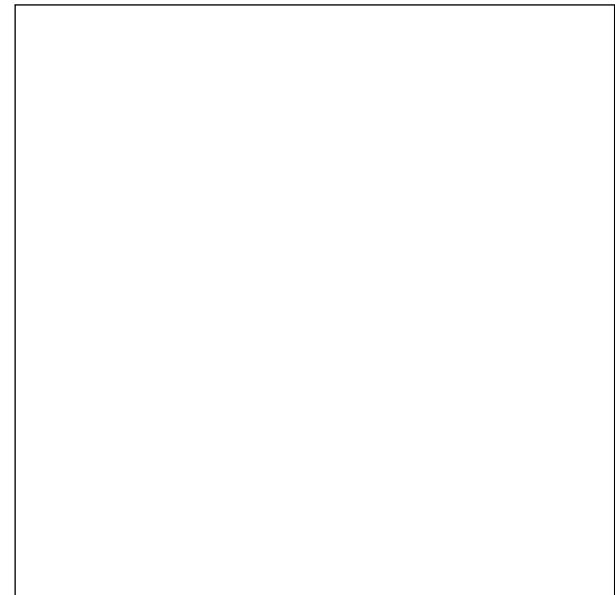
**C1.2.1**

--	-	+	++
----	---	---	----

En observant la documentation ressource DR1, **relever** graphiquement des éléments de produit col et bas de manche pour faire des propositions qui pourraient être adaptées à la future veste A20, dans les cadres ci-dessous.



Relevé graphique d'un col



Relevé graphique d'un bas de manche

<b>CAP MÉTIERS DE LA MODE – VETEMENT TAILLEUR</b>	<b>2106 CAP MMVT EP1 1</b>	<b>Session 2021</b>	<b>Dossier candidat</b>
<b>ÉPREUVE EP1 : Analyse et exploitation de données esthétiques et techniques</b>	<b>Durée : 3 h</b>	<b>Coefficient : 4</b>	<b>4 / 9</b>

## NE RIEN ÉCRIRE DANS CETTE PARTIE

Question 3 – Extraire les instructions utiles qui situent l'opération à réaliser

DR 1

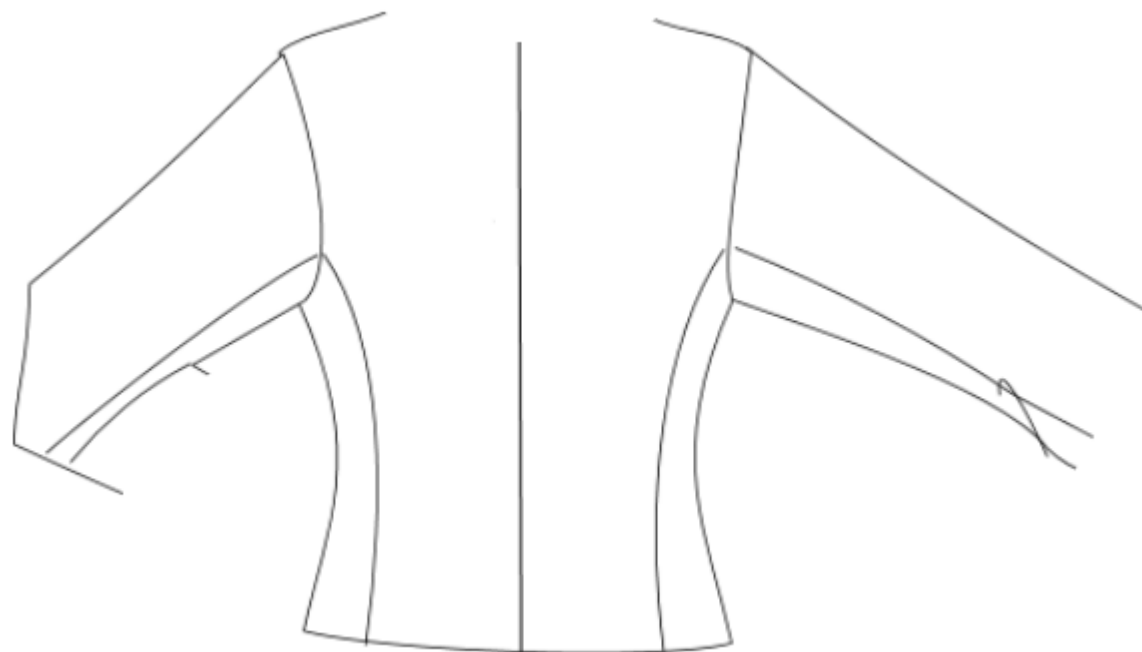
C1.2.3

--	-	+	++
----	---	---	----

**Réaliser** le dessin à plat de votre proposition à la question n°2, du col et du bas de manche de la veste A20.

*Tous vos rendus seront en couleurs, soigneusement légendés et comporteront toutes les indications techniques permettant une parfaite compréhension. Toutes les techniques graphiques sont autorisées à l'exception des techniques à séchage lent (gouache, acrylique, aquarelle ...).*

**Dessin à plat de votre modèle, avec col et bas de manches :**



## NE RIEN ÉCRIRE DANS CETTE PARTIE

<b>Question 4 - Consulter et réunir une documentation relative aux matériaux</b>	<b>DR 2</b>	<b>C1.1.1</b>			
		--	-	+	++

La veste **A20** sera réalisée dans un drap de laine mélangée : 80% laine et 20% polyester recyclé.  
 La veste sera doublée dans une doublure Bemberg en 100% polyester recyclé.  
 Les fonds de poche seront réalisés dans cette doublure.

**Compléter** le tableau ci-dessous à l'aide du dossier ressource DR2.

Matériaux	Origine	Impact sur l'environnement	
		Positif	Négatif
Laine			
Polyester			
Polyester recyclé			

<b>Question 5 - Rechercher les données relatives à l'origine et à l'aspect des matériaux</b>	<b>DR 2</b>	<b>C1.1.3</b>			
		--	-	+	++

**Citer** trois avantages liés au choix d'un lainage mélangé avec du polyester pour l'entretien d'un uniforme d'hôtesse de l'air :

- .....
- .....
- .....

## NE RIEN ÉCRIRE DANS CETTE PARTIE

<b>Question 6 – Identifier les formes relatives aux éléments du vêtement</b>	<b>DR3</b>	<b>C1.3</b>			
		--	-	+	++

La proposition de veste A20 retenue est celle présentée en dessin à plat page 3 du sujet.

**Décrire** la veste A20 en vous aidant du croquis en page 3 du sujet et de la nomenclature fournie en DR3.

.....

.....

.....

.....

.....

.....

.....

.....

.....

.....

<b>Question 7 -Transformer un patron ou patronnage existant de modèle simple</b>	<b>DR4</b>	<b>C2.1.1</b>			
		--	-	+	++

**7.1 - Transformer** la manche tailleur en manche  $\frac{3}{4}$  et créer un bracelet dans le nouveau bas de la manche. Vous obtenez un nouveau dessus de manche, un nouveau dessous de manche, un bracelet indépendant en un seul morceau et un renfort de bracelet.

**7.2 - Construire** les éléments de patron nécessaires à la création de la poche : patte, renfort de patte et fond de poche.

<b>Question 8 - Relever tout ou partie d'un modèle</b>	<b>DR4</b>	<b>C2.1.2</b>			
		--	-	+	++

**8.1 - Ajouter** les valeurs de couture et les repères de montage sur les nouveaux éléments obtenus de poche, de manche et de bracelet. Les patronnages de renfort de poche et de renfort de bracelet seront prévus sans valeurs de couture.

**8.2 - Découper** les patronnages des parties du devant concernées par la création de la poche dans la découpe bretelle et y **ajouter** les crans nécessaires au montage de la poche.

<b>Question 9 - Finaliser les éléments du patronnage</b>	<b>DR3 DR4</b>	<b>C2.1.3</b>			
		--	-	+	++

**Inscrire** tous les renseignements nécessaires à la coupe et au montage sur l'ensemble des nouveaux éléments de patronnage.

**Tous les éléments de patronnage seront découpés et rendus dans une même enveloppe qui vous sera fournie.**

CAP MÉTIERS DE LA MODE – VETEMENT TAILLEUR	2106 CAP MMVT EP1 1	Session 2021	Dossier candidat
ÉPREUVE EP1 : Analyse et exploitation de données esthétiques et techniques	Durée : 3 h	Coefficient : 4	7 / 9

**NE RIEN ÉCRIRE DANS CETTE PARTIE**

**Annexe 1 : Planche à patron**

<b>CAP MÉTIERS DE LA MODE – VETEMENT TAILLEUR</b>	<b>2106 CAP MMVT EP1 1</b>	<b>Session 2021</b>	<b>Dossier candidat</b>
<b>ÉPREUVE EP1 : Analyse et exploitation de données esthétiques et techniques</b>	<b>Durée : 3 h</b>	<b>Coefficient : 4</b>	<b>8 / 9</b>



**NE RIEN ÉCRIRE DANS CETTE PARTIE**

**Annexe 2 : Étiquette : identification des éléments créés du modèle « A20 »**

Àagrafer en bas à gauche de l'enveloppe. Ouverture de l'enveloppe en haut sur le verso.

Plier	<table border="1"><tr><td>VESTE A20 Numéro : Session 2021</td></tr></table>	VESTE A20 Numéro : Session 2021	agrafer
VESTE A20 Numéro : Session 2021			

CAP MÉTIERS DE LA MODE – VETEMENT TAILLEUR	2106 CAP MMVT EP1 1	Session 2021	Dossier candidat
ÉPREUVE EP1 : Analyse et exploitation de données esthétiques et techniques	Durée : 3 h	Coefficient : 4	9 / 9