

DANS CE CADRE	Académie :	Session :
	Examen :	Série :
	Spécialité/option :	Repère de l'épreuve :
	Epreuve/sous épreuve :	
	NOM :	
	(en majuscule, suivi s'il y a lieu, du nom d'épouse)	
NE RIEN ÉCRIRE	Prénoms :	N° du candidat <input type="text"/>
	Né(e) le :	(le numéro est celui qui figure sur la convocation ou liste d'appel)
	Appréciation du correcteur	
	Note :	<input type="text"/>

Il est interdit aux candidats de signer leur composition ou d'y mettre un signe quelconque pouvant indiquer sa provenance.

BACCALAURÉAT PROFESSIONNEL PHOTOGRAPHIE

SESSION 2019

ÉPREUVE E21 ÉTUDE TECHNIQUE D'UNE PRODUCTION PHOTOGRAPHIQUE

Durée : 4 h 00

Coefficient : 3

L'usage de tout modèle de calculatrice, avec ou sans mode examen, est autorisé

Dès que le sujet vous est remis, assurez-vous qu'il est complet

Le dossier comprend : 17 pages numérotées 1/17 à 17/17
Annexes : 9/17 à 17/17

Le sujet est à rendre dans son intégralité

TOTAL DES POINTS : /100

BACCALAURÉAT PROFESSIONNEL PHOTOGRAPHIE	SUJET	SESSION 2019
ÉPREUVE : Étude technique d'une production photographique	Code : 1906 PH T 21	Page : 1/17

NE RIEN ÉCRIRE DANS CETTE PARTIE

Le directeur artistique d'une entreprise agroalimentaire, confie à un photographe, la réalisation de la brochure mensuelle.

Les images auront plusieurs destinations :

- brochure imprimée format A4 à la française,
- site internet,
- exposition sur le lieu de vente de l'entreprise.

Le thème de la ligne éditoriale est « Sucré salé ». Pour cela 4 chefs, personnalités du monde culinaire, seront mis en avant : 2 cuisiniers et 2 pâtisseries.

Chaque chef aura une double page, composée de 6 photographies :

- 1 photo en extérieur : un portrait en noir et blanc en situation (série 1),
- 5 photos en studio : un portrait en studio (série 2), 3 photos d'illustration (série 3) et la photo d'un ustensile (série 4).

Une maquette avec le type de prises de vues demandées (annexe 1) servira d'exemple au studio photo.

Descriptif des séries

- Série 1 : un portrait de chaque chef dans leur cuisine.
 - Flash de reportage et lumière ambiante,
 - Photo en noir et blanc,
 - Hauteur 10 cm (hauteur de l'image dans la brochure).
- Série 2 : un portrait de chaque chef en studio.
 - Éclairage classique sur le modèle,
 - Utilisation d'un fond noir,
 - Photo en noir et blanc,
 - Hauteur 6 cm (hauteur de l'image dans la brochure).

BACCALAURÉAT PROFESSIONNEL PHOTOGRAPHIE	SUJET	SESSION 2019
ÉPREUVE : Étude technique d'une production photographique	Code : 1906 PH T 21	Page : 2/17

NE RIEN ÉCRIRE DANS CETTE PARTIE

- Série 3 : prises de vues culinaires en ambiance lumineuse soft : plats préparés dans une assiette noire.
 - Mise en valeur de quelques ingrédients par une profondeur de champ limitée,
 - Choix du plan de netteté non parallèle au plan focale,
 - Utilisation d'un fond gris éclairé par une lumière douce,
 - Hauteur 10 cm (hauteur de l'image dans la brochure)
- Série 4 : prises de vues d'un ustensile de cuisine.
 - L'objet est pris dans son ensemble,
 - L'éclairage sera uniforme sur l'ensemble du sujet,
 - Chaque photographie fera l'objet d'un détourage,
 - Hauteur 5 cm (hauteur de l'image dans la brochure)

Toutes les photos (série 1, 2, 3 et 4) serviront à la brochure et au site internet.

Les prises de vues de la série 2 feront l'objet d'agrandissements sur papier, ainsi qu'une photo par chef de la série 3 :

- format 60 x 90 cm sur papier Fine Art Glossy,
- montage sur support "Aluminium" 1 mm.

NE RIEN ÉCRIRE DANS CETTE PARTIE

Autres informations :

- le photographe travaille avec un associé pour la post-production qui comprend le traitement numérique, la mise au format des fichiers pour le magazine, la diffusion en ligne et le laboratoire,
3 demi-journées de post production seront nécessaires pour l'ensemble des prises de vues.
- en collaboration avec les chefs, une styliste spécialisée dans le culinaire se charge de la série 3, pour les ingrédients et la préparation des plats,
- pour éviter de trop grands déplacements aux cuisiniers, les photos de la série 2 s'effectueront en studio de location sur Paris (annexe 2),
- la série 4 est faite au studio du photographe avec une table de prise de vues,
- la série 1 sera réalisée sur rendez-vous, dans les cuisines des chefs,
- la réalisation et le montage des agrandissements sont confiés à un laboratoire professionnel (annexe 6),
- la prestation est réalisée sur la base des tarifs du studio et des coûts de sous-traitance et selon les durées établies (annexe 3).

BACCALAURÉAT PROFESSIONNEL PHOTOGRAPHIE	SUJET	SESSION 2019
ÉPREUVE : Étude technique d'une production photographique	Code : 1906 PH T 21	Page : 4/17

NE RIEN ÉCRIRE DANS CETTE PARTIE

En exploitant le cahier des charges ci-avant et le dossier technique, **on vous demande**.

1.a. Analysez le cahier des charges et ses annexes techniques, puis complétez le questionnaire suivant :

- Combien de chefs faudra-t-il photographier ?

- Quel sera le nombre total de photos à livrer ?

- Combien de photographies feront l'objet d'un tirage ?

- Compte-tenu des différentes destinations des photos, quels formats de fichier livrer pour :

le laboratoire : l'impression :

le site internet :

- Sur quelle imprimante seront réalisés les tirages ?

- Pour les agrandissements, quelles sont les exigences du laboratoire pour la livraison des fichiers ?

.....

- Sur quel support papier seront tirées les séries 2 et 3 ?

1.b. Précisez la signification de certains termes.

- Packshot :

- Table de prise de vues :

- Choix du plan de netteté non parallèle au plan focal :

- Fill in :

NE RIEN ÉCRIRE DANS CETTE PARTIE

2.a. Série 1. Comment gérer la lumière avec le flash de reportage et la lumière ambiante ? Vous préciserez le mode opératoire pour ces photos (annexe 1).

.....
.....
.....
.....

2.b. Série 1. En vous aidant de l'annexe 3, listez le matériel à emporter sur les lieux de ces prises de vues :

.....
.....
.....
.....

3.a. En prenant comme référence l'image de la série 2 (annexe 1), quels sont les accessoires d'éclairage en annexe 2, susceptibles d'être utilisés en portrait ?

.....
.....
.....
.....
.....

3.b. En comparant les 2 studios en location (annexe 2), quel studio allez-vous utiliser pour les photos de la série 2 ? Quels sont les critères qui justifient ce choix ?

-
-
-
.....
.....

NE RIEN ÉCRIRE DANS CETTE PARTIE

4. Expliquez les différences ou similitudes entre le générateur asymétrique de 1200 joules avec ses 3 torches flashes (plateau n°1) et les 3 flashes compacts de 400 joules (plateau n°2) ?

.....

.....

.....

.....

.....

.....

5.a. En vous basant sur la résolution recommandée par le laboratoire, calculez la définition des tirages 60 x 90 cm.

.....

.....

.....

.....

.....

.....

5.b. L'acquisition du Phase One et du dos numérique Leaf Credo 80 semble-t-elle intéressante pour cette commande ? Justifiez votre réponse.

.....

.....

.....

.....

.....

.....

NE RIEN ÉCRIRE DANS CETTE PARTIE

5.c. Pour quelle(s) série(s) utiliser le Nikon D850 ? Pourquoi ?

.....
.....
.....
.....
.....
.....
.....
.....
.....
.....
.....
.....
.....
.....
.....
.....
.....
.....
.....
.....
.....

6. En post-production, quel sera le mode opératoire pour passer les séries 1 et 2 en noir et blanc ?

.....
.....
.....
.....
.....
.....
.....
.....
.....
.....
.....
.....
.....
.....
.....
.....
.....
.....
.....
.....
.....

NE RIEN ÉCRIRE DANS CETTE PARTIE

7. Complétez le tableau.

Séries	Lieux de prise de vues	Matériel Appareil de prise de vues / Objectif	Nombre de photos	Temps de réalisation
Série 1 Portrait				
Série 2 Portrait				
Série 3 Culinaire				
Série 4 Packshot				

8. En vous appuyant sur le descriptif de la série 2 et la photo en annexe 1, réalisez les schémas d'implantation légendés de la prise de vues pour ce portrait en studio.

Vue du dessus

Vue de face

NE RIEN ÉCRIRE DANS CETTE PARTIE

9.a. Établissez, sous forme de tableau, la facture TTC des travaux de sous-traitance.

Prestation	Qté / Temps	Prix unitaire H.T.	Prix Total H.T.
Laboratoire			
Post-production			
Location de studio			
Styliste			
		Prix total H.T.	
		TVA : %	
		Prix total T.T.C.	

9.b. Complétez le tableau ci-dessous afin d'établir la rémunération de mise en œuvre du photographe.

Type de prises de vues	Qté / Temps	Prix / Forfait	Prix total
Portraits des chefs en cuisine (Reportage)			
Portraits des chefs en studio			
Photos culinaires			
Packshots			
Montant de la rémunération de mise en œuvre H.T.			

10. À partir du barème officiel des droits d'auteur pour les œuvres de commandes, calculez le montant de vos droits d'auteur pour l'utilisation d'une des œuvres reproduites dans la brochure.

Tirage fixé à 100 000 exemplaires. La valeur du point est fixée à 2.5 €.

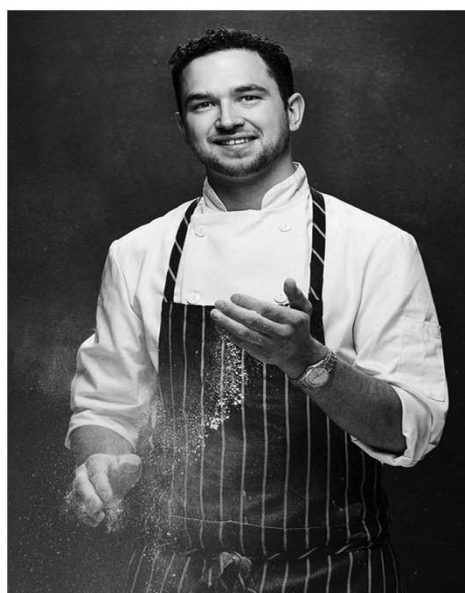
.....
.....

NE RIEN ÉCRIRE DANS CETTE PARTIE

ANNEXE 1



Série 1



Série 2



Série 3



Série 4

NE RIEN ÉCRIRE DANS CETTE PARTIE

ANNEXE 2

Studio de location

La location du plateau n° 1 comprend

Un générateur asymétrique 1200 joules - Trois torches flash

Fond papier grande largeur 3,60m blanc, gris ou noir

Façonneurs de lumière : bols réflecteur, parapluies, boîtes à lumière 90/120, strip box 30/180 (2 unités), bol beauté avec ou sans diffuseur, coupe flux, nid d'abeille 3 opacités au choix, réflecteurs de fond

Accessoires : ventilateur, miroir, réflecteurs

L'accès à la loge maquillage, sanitaires, wifi, coin cuisine équipé réfrigérateur, café, four micro-onde.

Tarifs

Journée complète (9:00h à 18:00h) : 400 €

1/2 journée (4 heures) : 250 €

2 heures: 130 € (sauf dimanche et jours fériés)

La location du plateau n°2 comprend

3 flashes compacts de 400 joules

Fond papier grande largeur 2,70m blanc, gris, noir, rouge, jaune, bleu, beige clair

Façonneurs de lumière: bols réflecteur, parapluies, boîtes à lumière rectangulaire 60/80 ou octo 120 et 160, strip box 30/150, bol beauté avec ou sans diffuseur, coupe flux, nid d'abeille, réflecteurs de fond, snoot

Accessoires : ventilateur, miroir, réflecteurs

L'accès à la loge maquillage, sanitaires, wifi, salon lounge, café, boissons

Tarifs

Journée entière (9:00h à 18:00h) : 290 €

1/2 journée (4 heures) : 150 €

2 heures: 80 € (sauf dimanche et jours fériés)

Options pour les 2 studios :

- papier déroulé a sol +12 € le mètre
- modeleur de lumière para 133 y compris mise en place : pour 2 heures : 30 €, 4 heures : 50 €, journée 90 €,
- assistant lumière : ½ journée 100€ – journée 190 €,
- prise en main du studio : + 20 €.

NE RIEN ÉCRIRE DANS CETTE PARTIE

ANNEXE 3

Inventaire du matériel

► 1 reflex Nikon D850

Objectifs : PC-E Micro NIKKOR 85mm f/2.8D -S (bascule / décentrement)

- AF NIKKOR 24-70mm f/2.8G ED –

AF-S NIKKOR 24-120mm f/4G ED VR

► Flash pour reflex Nikon Speedlight SB 700

► Un appareil moyen format : Phase One 645DF avec le dos numérique Leal Credo 80

Objectifs : MAMIYA SEKOR AF 80MM F2.8 LS D - MAMIYA SEKOR AF 110MM F2.8 LS D - SCHNEIDER-KREUZNACH 120MM F5.6 T / S (bascule et décentrement).

Trépied + rotule, flashmètre/posemètre, pare-soleil, valises de transport, etc.
Équipement informatique pour post-production et ordinateur portable.

Conditions budgétaires

► Prises de vues de la série 1 : 45 mn par chef

► Prises de vues de la série 2 : 1 pdv / heure

► Prises de vues de la série 3 : 3 pdv / jour

► Prises de vues de la série 4 : 2 pdv / heure

Tarifs du photographe :

Reportage : - reportage à l'heure : 120 €

- reportage évènementiel : 550 €

Studio (Portrait / Nature morte / Prises de vues culinaire / Objet complexe) :

- ½ journée de prises de vues : 400 €

- 1 journée de prises de vues : 750 €

Packshot : - le premier à 68 €

- de 2 à 4 : 37 €

- de 5 à 9 : 28 €

Post-production Forfait à la demi-journée 300 €

Styliste

Prestations pour la série 3 : 350 € / jour

Forfait ingrédients / Éléments de décoration : 105 €

Le studio applique un coefficient multiplicateur de 1,3 sur les travaux de laboratoire.
Base de travail : 8 heure /jour et 5 jours /semaine. Tous les prix sont hors taxes.

BACCALAURÉAT PROFESSIONNEL PHOTOGRAPHIE	SUJET	SESSION 2019
ÉPREUVE : Étude technique d'une production photographique	Code : 1906 PH T 21	Page : 13/17

NE RIEN ÉCRIRE DANS CETTE PARTIE

ANNEXE 4

Tableau des caractéristiques du reflex numérique NIKON D850

Pixels effectifs	45,7 millions.		
Capteur d'image	- Capteur CMOS, 36 x 23,9 mm, format FX Nikon. - Nombre total de pixels : 46,89 millions.		
Sensibilité ISO	64 à 25600 ISO		
Taille d'image (pixels)	Format FX (36 × 24)	1,2× (30 × 20)	Format DX (24 × 16)
Large	8256 × 5504	6880 × 4584	5408 × 3600
Medium	6192 × 4128	5152 × 3432	4048 × 2696
Small	4128 × 2752	3440 × 2288	2704 × 1800
Support d'enregistrement	CompactFlash (Type I, compatible UDMA).		
Format de fichier	- NEF (RAW) - TIFF (RVB)		- JPEG - NEF (RAW) +JPEG
Obturateur	Vitesse 1/8000 à 30 secondes par incréments de 1/3, 1/2 ou 1 IL. Pose B, X250. Vitesse de synchro. Flash X = 1/250 s.		
Exposition	TTL - Capteur RVB 180 000 photosites.		
Systèmes de mesure	- Matricielle - Mesure pondérée centrale - Spot		
Contrôle Flash	Le dosage flash/ambiance i-TTL pour reflex numérique est utilisé avec la mesure matricielle, pondérée centrale et pondérée sur les hautes lumières ; le mode flash/ambiance i-TTL standard pour reflex numérique est utilisé avec la mesure spot		
Vidéo Format de fichier	MOV, MP4		

NE RIEN ÉCRIRE DANS CETTE PARTIE

ANNEXE 5

Appareil de prises de vues : phase One 645DF

Boîtier	Mamiya 645DF: 6x4,5 cm - AF 3 points.
Fenêtre image	56 x 41,5 mm.
Configuration de l'utilisateur	Modes de capture : Priorité ouverture - Priorité vitesse - Programme manuel.
Autofocus Système AF	Autofocus très rapide et précis avec option de réglages personnalisés - TTL par différence de Phase.
Obturateur	de 1/4000s à 60 minutes. Focal (boîtier avec obturateur à rideau métallique permettant des vitesses d'obturation élevées allant jusqu'à 1/4000 s) ou central avec les objectifs LS. Commutation automatique entre le mode obturateur plan focal et le mode obturateur central.
Flash	Obturateur focal : Jusqu'à 1/125s. Objectifs (LS) avec obturateur central jusqu'à 1/1600s. Synchronisation du flash sur le premier ou sur le second rideau X synchronisation de terminaux - Support pour flash TTL.
Dos numériques	Leaf, Mamiya et Phase One.

Dos numérique Mamiya Leaf : Leaf Credo

Leaf Credo	80
Taille du capteur CCD	53,7 x 40,3 mm
Pixels actifs	10 320 x 7752
Résolution capteur	80 MP
Plage dynamique	12,5 IL
Profondeur de couleurs	16 bits (65 536 nuances de couleurs).
Outils à bord	Live View sur écran LCD - Niveau à bulle – Sensibilité ISO - Balance des blancs – Histogramme - Alarmes d'exposition - Évaluation des images - Fonctions personnalisées.
Logiciel	Capture One 6.4 ou supérieur.

NE RIEN ÉCRIRE DANS CETTE PARTIE

ANNEXE 6

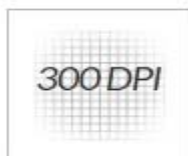
Laboratoire

Imprimante : **HP Z3200**

Jusqu'à **105 cm** de laize



Gamut



Résolution



Format libre

Tirage Expo Couleur ou N&B - supports FINE ART

Format optimum de la sortie	18x24	24x30	30x40	40x50	50x60	60x90	80x100
D'après nég ou ekta : scan + tirage	44	64	82	126	149	190	221
D'après fichier	31	51	65	90	112	146	177

Contre collage PVC expansé, mousse, alu, dibond

Le Forex est une marque de PVC expansé.

Mousse : non classé au feu.

Alu : 2 mm sur commande.

Dibond : classé M1, 2 feuilles alu 5/10, une face blanche, avec le noyau PVC noir, épaisseur totale 2 mm ou 3 mm. Dibond 3 mm sur commande.

Format	PVC 3 mm	PVC 4mm	mousse 10 mm	Alu 1 mm	Dibond 2 mm
Format maxi en	2x3	2x3	1.9x3	1.5x3	1.9x3
Poids au m2 en kg	2.1	2.8	1.6	2.7	2
18x24 / A5	14	15	12	18	16
24x30 / A4	16	17	14	20	19
30x40 / A3	19	20	16	23	24
40x50	22	24	20	29	32
50x60 / A2	28	30	26	36	43
50x70	32	35	29	41	48
60x80	38	43	37	48	61
60x90 / A1	42	47	41	55	68
80x100	55	63	56	72	95

PRÉPARATION : vos fichiers doivent être préparés en 8 bits/couche, en TIFF qualité maximale, en RVB, à la taille finale souhaitée et à 300 dpi.

PROFIL RECOMMANDÉ : Adobe RGB (1998)

NE RIEN ÉCRIRE DANS CETTE PARTIE

ANNEXE 7

Barèmes UPP : droit d'auteur pour les œuvres de commande

Autres catalogues, brochures et imprimés divers (article 7)

Utilisation d'une œuvre reproduite dans un catalogue, une brochure, ou tout autre imprimé publicitaire. Le tirage annuel avec mise à jour trimestrielle détermine le nombre de points. **Pour la couverture et le cas échéant pour les espaces vendus à des tiers, les nombres de points indiqués ci-dessous sont multipliés par 4.**

Tirages	Nombre de points	Ajustement par unité
moins de 1 000 ex.	34	
1 000 à moins 2 000 ex.	34 à 50	0,0160
2 000 à moins 4 000 ex.	50 à 76	0,0130
4 000 à moins 8 000 ex.	76 à 114	0,0095
8 000 à moins 16 000 ex.	114 à 170	0,0070
16 000 à moins 32 000 ex.	170 à 256	0,0054
32 000 à moins 64 000 ex.	256 à 384	0,0040
64 000 à moins 128 000 ex.	384 à 576	0,0030
128 000 à moins 256 000 ex.	576 à 865	0,0022

Au-delà : progression des tranches par 2, progression des points par 1,5

Exemple : diffusion de l'œuvre dans l'année 2 350 exemplaires, tranche : 2 000 à 4 000, base 50 points, ajustement : $2350-2000=350$, $350 \times 0,013=4,6$ points, Total des points : $50+4,6=54,6$.