

C.A.P
MÉTIERS DE LA MODE – VÊTEMENT
FLOU

EP1 : analyse et exploitation de données esthétiques et techniques

SESSION 2020

Durée de l'épreuve : 3 heures

Coefficient : 4

Le sujet est composé de :

- une page de garde page 1/14
- un sommaire page 2/14
- un dossier sujet pages S. 3/14 et 4/14
- un dossier technique pages DT. 5/14 à 8/14
- un dossier source pages DS. 9/14
- un dossier réponses pages DR. 10/14 à 14/14

Compétences terminales évaluées

- C1.1 - Collecter les données de la demande
- C1.2 - Lire, décoder, sélectionner et classer les informations
- C2.1 - Participer à la construction des éléments du modèle
- C2.2 - Effectuer les opérations de préparation de coupe

Dès que le sujet est remis, les candidats doivent s'assurer qu'il est complet.

L'usage de calculatrice avec mode examen actif est autorisé.

L'usage de calculatrice sans mémoire, « type collègue » est autorisé.

BEP Métiers de la Mode - Vêtements	Code : 2006-MMV EP1	Session 2020	Page de garde
ÉPREUVE : EP1 - Étude et construction d'un modèle	Durée : 3 h	Coefficient : 4	1/14

SOMMAIRE

Page de garde	1/14
Sommaire	2/14
Dossier sujet	
Présentation	S.3/14
Travail demandé	S.4/14
Dossier technique	
Descriptif de la robe Réf. SBLT 20	DT. 5/14
Nomenclature	DT. 6/14
Fiche technique	DT. 7/14
Fiche de transformation	DT. 8/14
Dossier source	
Planche de tendances	DS. 9/14
Dossier réponses	DR. 10/14 à 14/14

PRÉSENTATION

Mise en situation

Les volants : succès intemporel !

Les volants traversent l' Histoire de la mode avec succès. Ils apportent à chaque tenue une touche d'originalité et de féminité. Depuis longtemps, les créateurs jouent avec cet élément d'ornementation. Ils sont nombreux à les utiliser dans leurs collections. Les maisons de couture s'emparent de nouveau de cet élément pour leur création en donnant aux volants plus de volume par un jeu d'accumulations et/ou d'asymétrie.

Pour l'été prochain, un bureau de style souhaite revisiter la robe Réf. SBLT20 en ajoutant des volants pour renforcer son aspect féminin et original qui satisfera une clientèle jeune et moderne.

Robe réf. SBLT20



TRAVAIL DEMANDÉ

Exploiter les documents de référence relatifs à l'histoire du vêtement :

Les volants traversent les époques. Ils ornent les tenues féminines depuis plusieurs siècles. Cet ornement apporte de l'originalité et du caractère aux créations. Les créateurs trouvent toujours de multiples façons de l'utiliser.

Sur le document réponse DR 10/14 :

- mettre en relation les périodes avec les modèles en vous inspirant des illustrations.

Exploiter les documents de référence

En s'inspirant de la planche de tendances du dossier source DS. 9/14 et de la figurine du dossier sujet S. 3/14, sur le dossier réponses DR. 11/14 :

- dessiner en monochrome avec effets d'ombrés, reliefs et contrastes le devant de la robe en ajoutant des volants. Cet élément d'ornementation peut avoir plusieurs positions, des volumes et tailles variés, et peut être symétrique ou asymétrique.

Participer à la construction des éléments du modèle :

À partir du dossier technique DT. 5/14 à DT.8/14 et de la planche patron :

- transformer le dos de base T38 afin d'obtenir les éléments du dos de la robe SBLT 20 ;
- tracer l'enforme et la doublure dos. Doublure dos en un seul élément ;
- tracer le patron du ½ col ;
- réaliser le patronnage industriel de tous les éléments du dos et du col ;
- inscrire toutes les indications utiles à la coupe et au montage ;
- découper les éléments.

Collecter les données de la demande :

Des informations relatives à la réalisation de la robe doivent être précisées pour compléter le dossier technique.

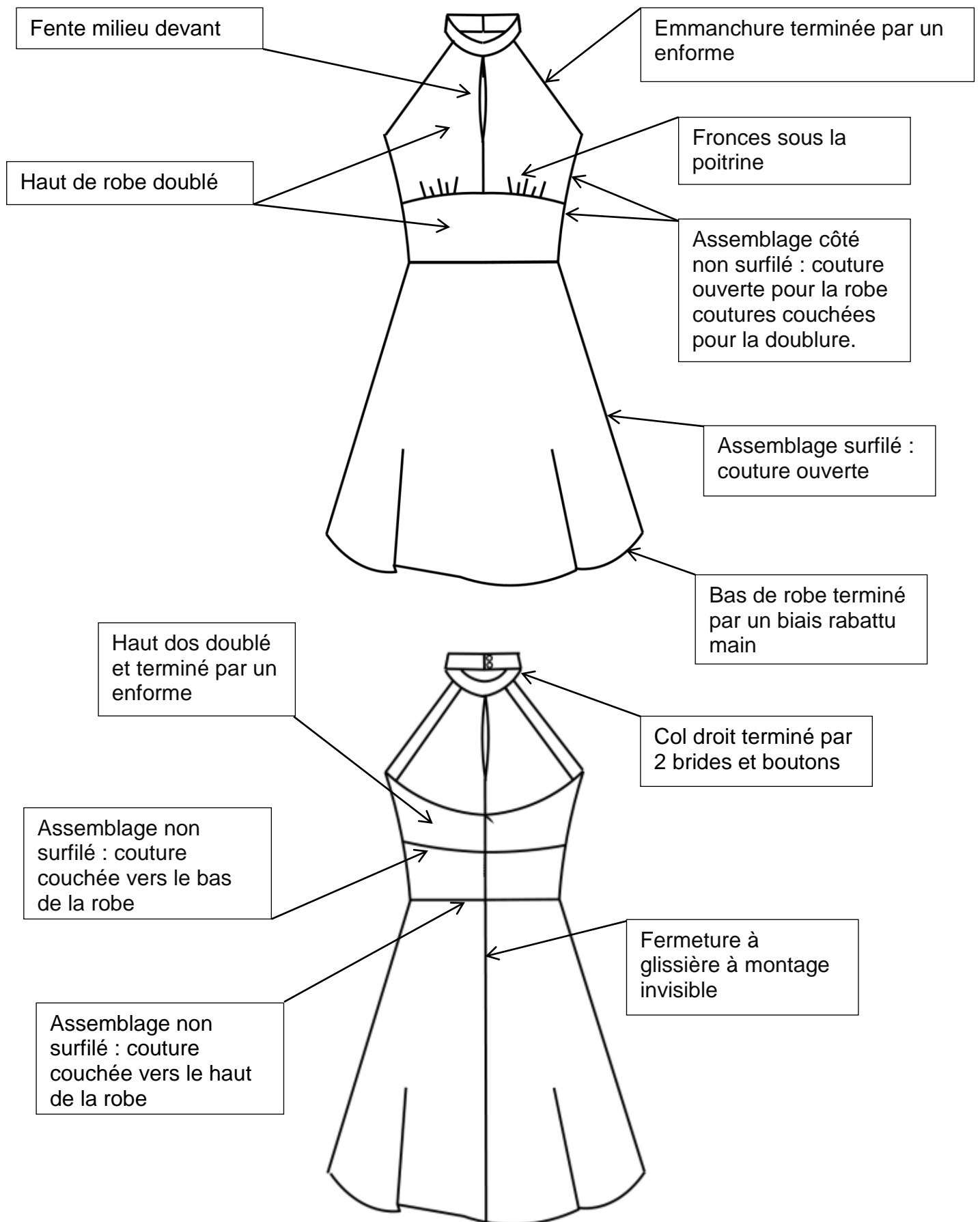
À partir du dossier technique DT. 5/14 et DT. 6/14 et sur le dossier réponses DR. 12/14 et DR. 13/14 :

- indiquer l'origine et le code d'entretien du polyester ;
- choisir et justifier la solution technologique pour réaliser la finition bas de robe ;
- choisir et justifier l'aiguille pour réaliser la robe.

Avant de lancer la fabrication de la robe Réf. SBLT 20, le bureau des méthodes doit réaliser une nouvelle implantation de l'atelier.

- indiquer parmi la liste des machines celles nécessaires à la fabrication de la robe.

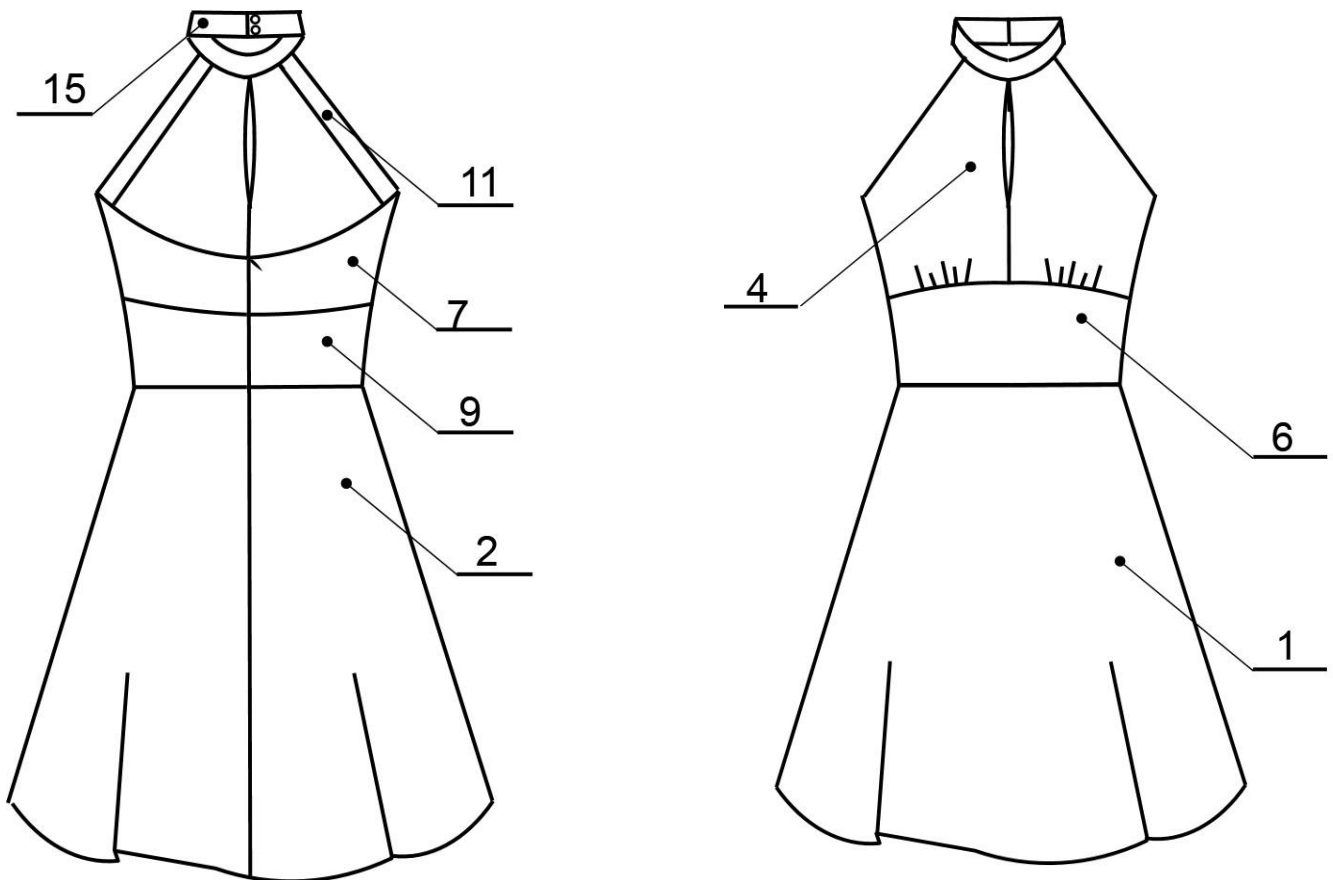
DESCRIPTIF de la robe Réf. SBLT20



NOMENCLATURE

24	2	Bouton	Plastique	Ø 10 mm
23	1	Droit fil	Synthétique	60 cm
22	1	Fermeture à glissière	Synthétique	Montage invisible 35 cm
21	1	Dos gauche	Polyester	Doublure Coloris mauve
20	1	Dos droit		
19	1	Ceinture devant		
18	1	Haut devant gauche		
17	1	Haut devant droit		
16	1	Bande pour bride		
15	1	Col		
14	1	Enforme haut dos gauche		
13	1	Enforme haut dos droit		
12	1	Enforme emmanchure devant gauche		
11	1	Enforme emmanchure devant droit		
10	1	Ceinture dos gauche		
9	1	Ceinture dos droit		
8	1	Haut dos gauche		
7	1	Haut dos droit		
6	1	Ceinture devant		
5	1	Haut devant gauche		
4	1	Haut devant droit		
3	1	Jupe dos gauche		
2	1	Jupe dos droit		
1	1	Jupe devant		
Rp	Nb	Désignation	Matières	Renseignements
Robe Réf : SBLT20				

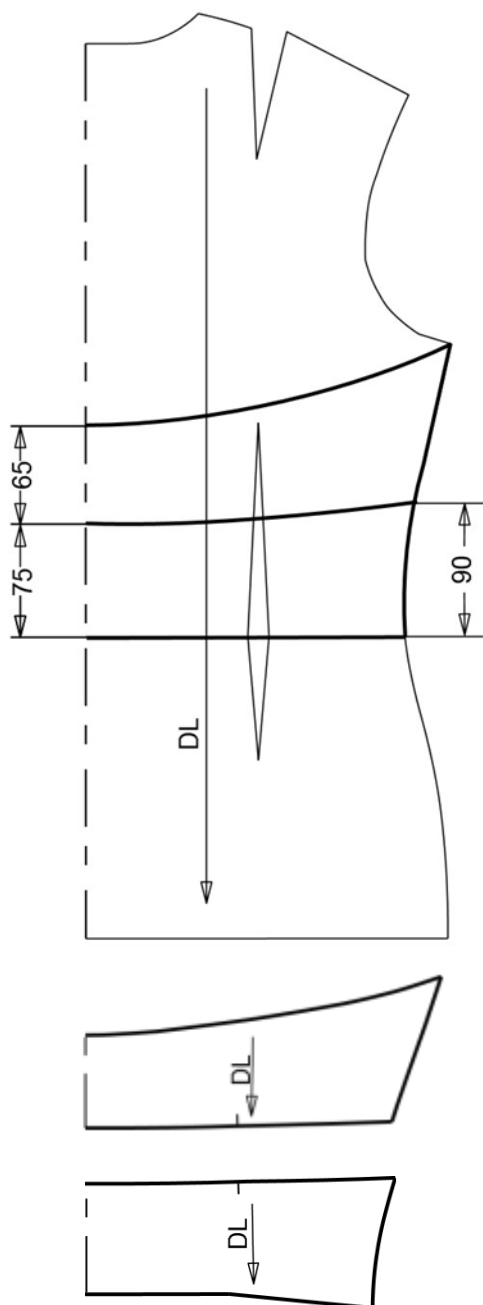
FICHE TECHNIQUE



FICHE DES VALEURS DE COUTURE

ASSEMBLAGE : milieu dos jupe ;milieu haut dos ;milieu dos ceinture ;côtés devant et dos jupe ;côtés haut dos et haut devant ;côtés ceinture dos et devant ;côtés doublure ;côtés enforme.	15 mm
ASSEMBLAGE : haut dos et ceinture ;haut milieu devant ;enforme et doublure/milieu dos doublure ;milieu dos enforme/ceinture devant et jupe/ ceinture dos et jupe.	10 mm
ASSEMBLAGE : col sur encolure ;extrémités col.	7 mm
COULISSAGE : emmanchure devant et enforme ;haut dos et enforme.	7 mm
FINITION : bas de jupe.	5 mm

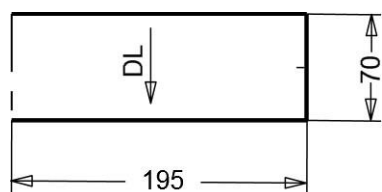
FICHE DE TRANSFORMATION



Sur le dos de base :

- réaliser la transformation du dos de la robe Réf. SBLT20 ;

- relever les deux éléments du dos en fermant les pinces ;
- tracer l'enforme haut dos de 35 mm en enlevant 5 mm milieu dos ;
- réaliser le patron de la doublure du dos en enlevant 5 mm milieu dos.



Tracer le patron du $\frac{1}{2}$ col.

PLANCHE DE TENDANCES



DANS CE CADRE	Académie :	Session :
	Examen :	Série :
	Spécialité/option :	Repère de l'épreuve :
	Epreuve/sous épreuve :	
	NOM :	
	(en majuscule, suivi s'il y a lieu, du nom d'épouse)	
	Prénoms :	N° du candidat <input type="text"/>
Né(e) le :	(le numéro est celui qui figure sur la convocation ou liste d'appel)	
NE RIEN ÉCRIRE	Appréciation du correcteur	
	Note : <input type="text"/>	

Il est interdit aux candidats de signer leur composition ou d'y mettre un signe quelconque pouvant indiquer sa provenance.

Histoire du vêtement.

Associer les modèles aux périodes de l'histoire :

A	XVIII ^{ème} siècle : la cour à Versailles	C	Début XX ^{ème} siècle : les années folles
B	XX ^{ème} siècle : les années 70-80	D	XXI ^{ème} siècle – style contemporain

			
<input type="text"/>	<input type="text"/>	<input type="text"/>	<input type="text"/>

NE RIEN ÉCRIRE DANS CETTE PARTIE

- Proposition devant de robe



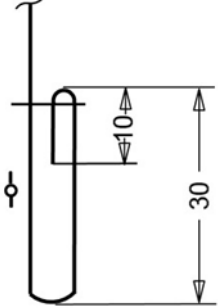
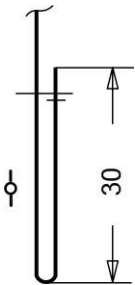
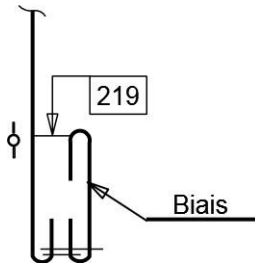
NE RIEN ÉCRIRE DANS CETTE PARTIE

- Matière

- indiquer l'origine du polyester : _____
- compléter le code d'entretien de la robe :



- Choix de la solution technologique pour la finition du bas de robe, mettre une croix :

		
<input type="checkbox"/>	<input type="checkbox"/>	<input type="checkbox"/>

Justifier votre choix :




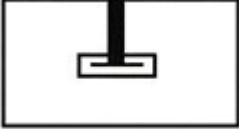
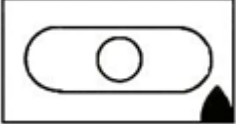



NE RIEN ÉCRIRE DANS CETTE PARTIE

- Choix des aiguilles, mettre une croix :

			
<input type="checkbox"/>	<input type="checkbox"/>	<input type="checkbox"/>	<input type="checkbox"/>

Justifier votre choix :

- Choix de machines, mettre une croix :

			
<input type="checkbox"/>	<input type="checkbox"/>	<input type="checkbox"/>	<input type="checkbox"/>
			
<input type="checkbox"/>	<input type="checkbox"/>	<input type="checkbox"/>	<input type="checkbox"/>

DANS CE CADRE	Académie :	Session :
	Examen :	Série :
	Spécialité/option :	Repère de l'épreuve :
	Epreuve/sous épreuve :	
	NOM :	
	(en majuscule, suivi s'il y a lieu, du nom d'épouse)	
	Prénoms :	N° du candidat <input type="text"/>
Né(e) le :	(le numéro est celui qui figure sur la convocation ou liste d'appel)	
NE RIEN ÉCRIRE	Appréciation du correcteur	
	Note :	

Il est interdit aux candidats de signer leur composition ou d'y mettre un signe quelconque pouvant indiquer sa provenance.

Étiquette anonymat

Àagrafer sur les feuilles de coupe