

CAP
Menuisier Fabricant de Menuiserie, Mobilier et Agencement
Session 2020

Epreuve EP1 : Analyse d'une situation professionnelle
 Epreuve écrite - coefficient 4 - durée : 3h00

DOSSIER TECHNIQUE

Dossier Technique : **Agencement de salle de bains** DT : 1/6 à DT : 6/6

- ✓ Page de garde page DT : 1/6
- ✓ Descriptif du projet page DT : 2/6
- ✓ Descriptif de la conception page DT : 3/6
- ✓ Repérage des éléments pour chaque sous-ensemble page DT : 4/6
- ✓ Plan du caisson page DT : 5/6
- ✓ PLAN de la PORTE et du DESSUS page DT : 6/6

L'usage de calculatrice avec mode examen actif est autorisé. L'usage de calculatrice sans mémoire, « type collègue » est autorisé.

CAP Menuisier Fabricant de Menuiserie, Mobilier et Agencement Code 2006-CAP MFMMA EP1	Session 2020	Page DT 1/6
Epreuve : EP1 – Analyse d'une situation professionnelle	Durée : 3h00	Coef : 4

DESCRIPTIF DU PROJET

INTRODUCTION

Dans le cadre de l'aménagement d'une salle de bains, votre entreprise doit réaliser un meuble sous-vasque.
Afin de préparer la fabrication en atelier, votre chef d'atelier vous charge de faire l'étude de ce meuble.

MEUBLE :

CAISSON

- Il est réalisé en panneaux de particules mélaminé blanc de 19 mm. Il est composé de deux cotés, un dessus, un dessous, un fond. L'ensemble est assemblé par lamello n°20.
- Le caisson contient une étagère qui sera posée sur taquets métalliques. Un jeu de 1mm est prévu. Les perçages de Ø5 prof 5.5mm sont réalisés tous les 128mm sur les côtés.
- Le caisson sera équipé d'une porte.
- Tous les chants visibles seront plaqués.

PORTE

- La porte est réalisée en frêne de 22mm d'épaisseur. Elle sera assemblée par tenon de 8mm et mortaise borgne prof 50mm et 7mm de joue.
- Le panneau de porte est réalisé en mélaminé de 8mm assemblé en rainure.
- On réalise, en périphérie un chanfrein de 4mm à 45° à la toupie. Une reprise sera réalisée manuellement sur les arasements des traverses afin de créer un joint creux.

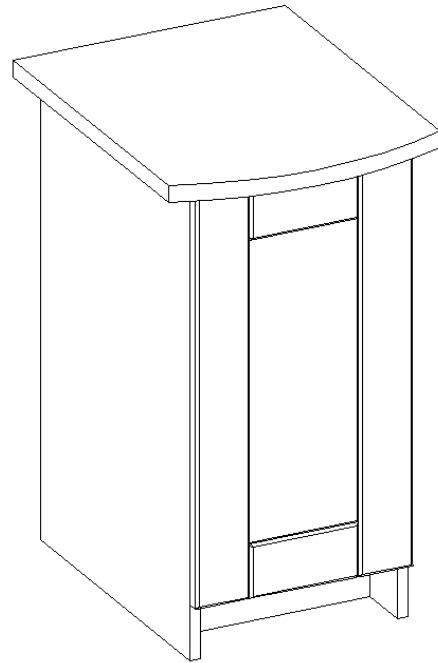
APPARTEMENT

Descriptif : il s'agit d'un appartement de type 3, composé de deux chambres dont le sol est recouvert de parquet flottant chêne de 10.8mm.
Au niveau de la chambre n°2 on trouve un grand placard intégré.

MACHINES UTILISÉES : Vous avez le choix des machines pour réaliser les mortaises.
Toutes les machines de l'atelier sont autorisées.

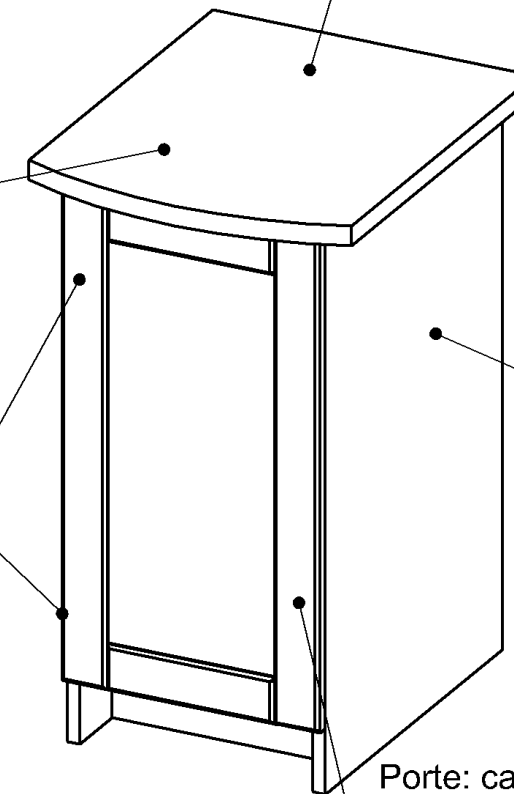
CAP Menuisier Fabricant de Menuiserie, Mobilier et Agencement Code 2006-CAP MFMMA EP1	Session 2020	Page DT 2/6
Epreuve : EP1 – Analyse d'une situation professionnelle	Durée : 3h00	Coef : 4

Descriptif de la conception



Plan de travail en médium de 30 mm (stratifié sur face, sous face et chant avant).

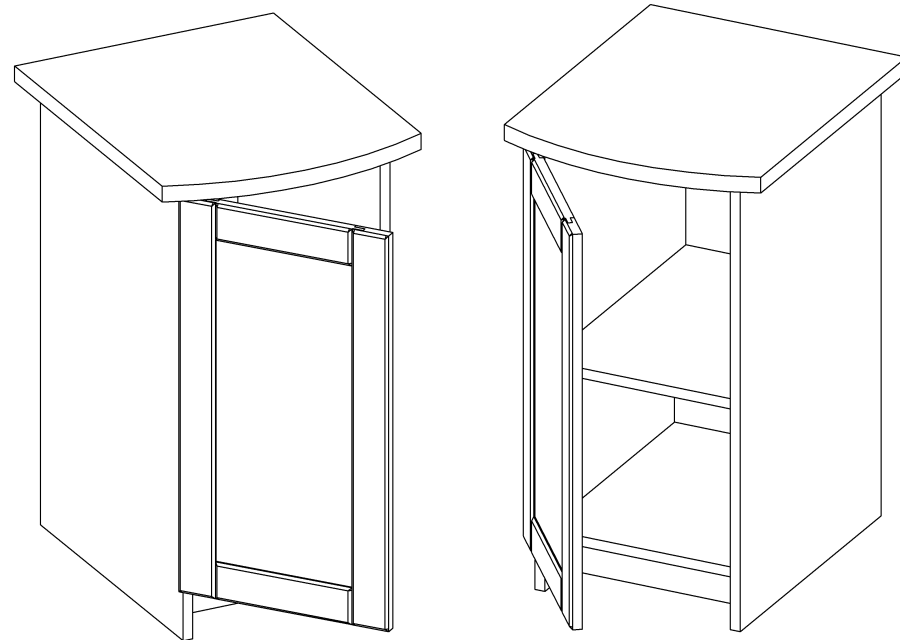
Plan de travail, fixé par vissage sur la traverse haute et à l'aide d'une équerre sur la traverse arrière.



Bloc en mélaminé de 19mm, assemblé par lamellos de 20.

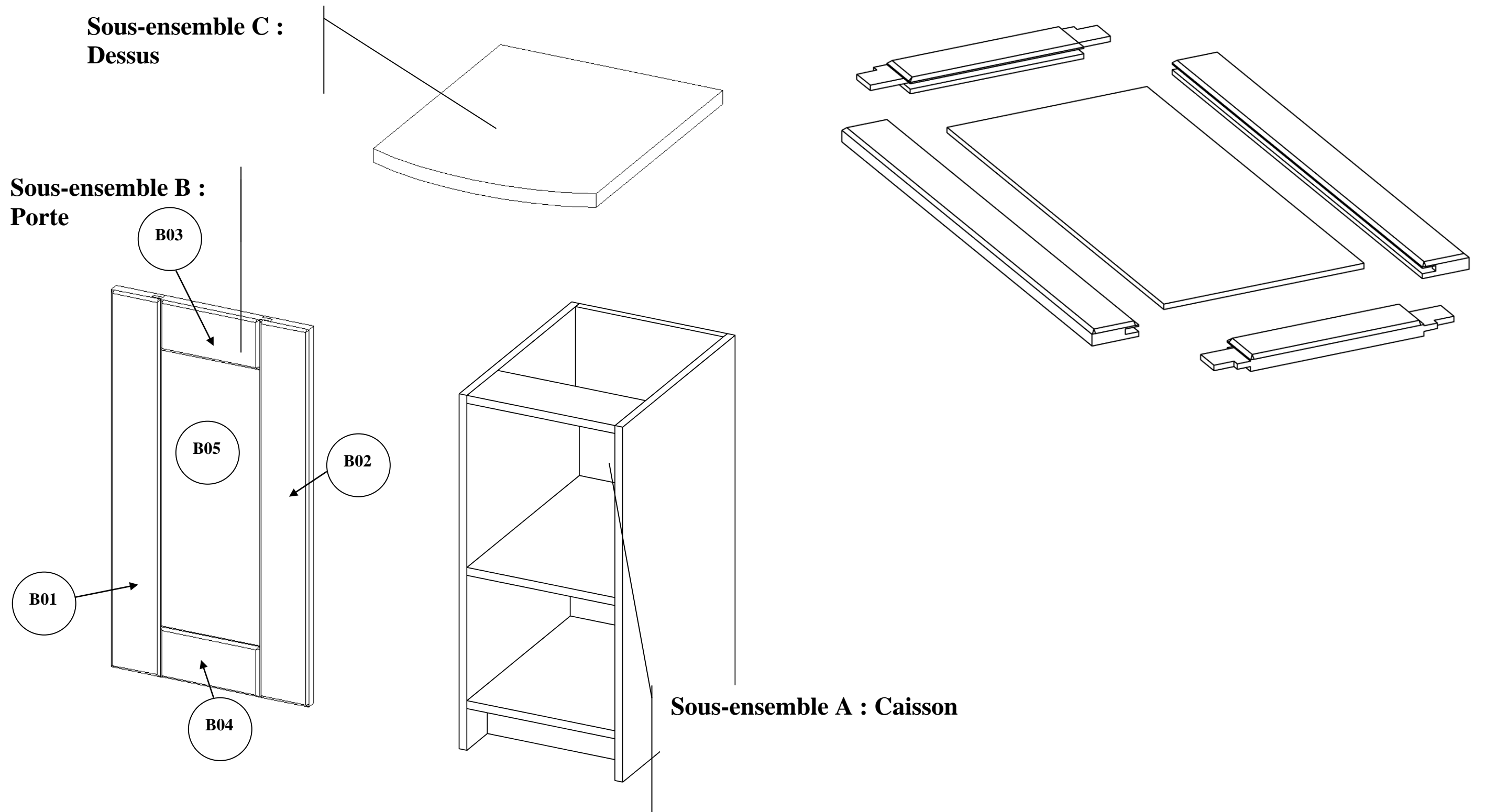
Porte, en rotation grâce à des charnières invisibles.

Porte: cadre massif, assemblé par tenon-mortaise et panneau mélaminé de 8mm assemblé en rainure dans le cadre.



CAP Menuisier Fabricant de Menuiserie, Mobilier et Agencement Code 2006-CAP MFMMA EP1	Session 2020	Page DT 3/6
	Durée : 3h00	Coef : 4

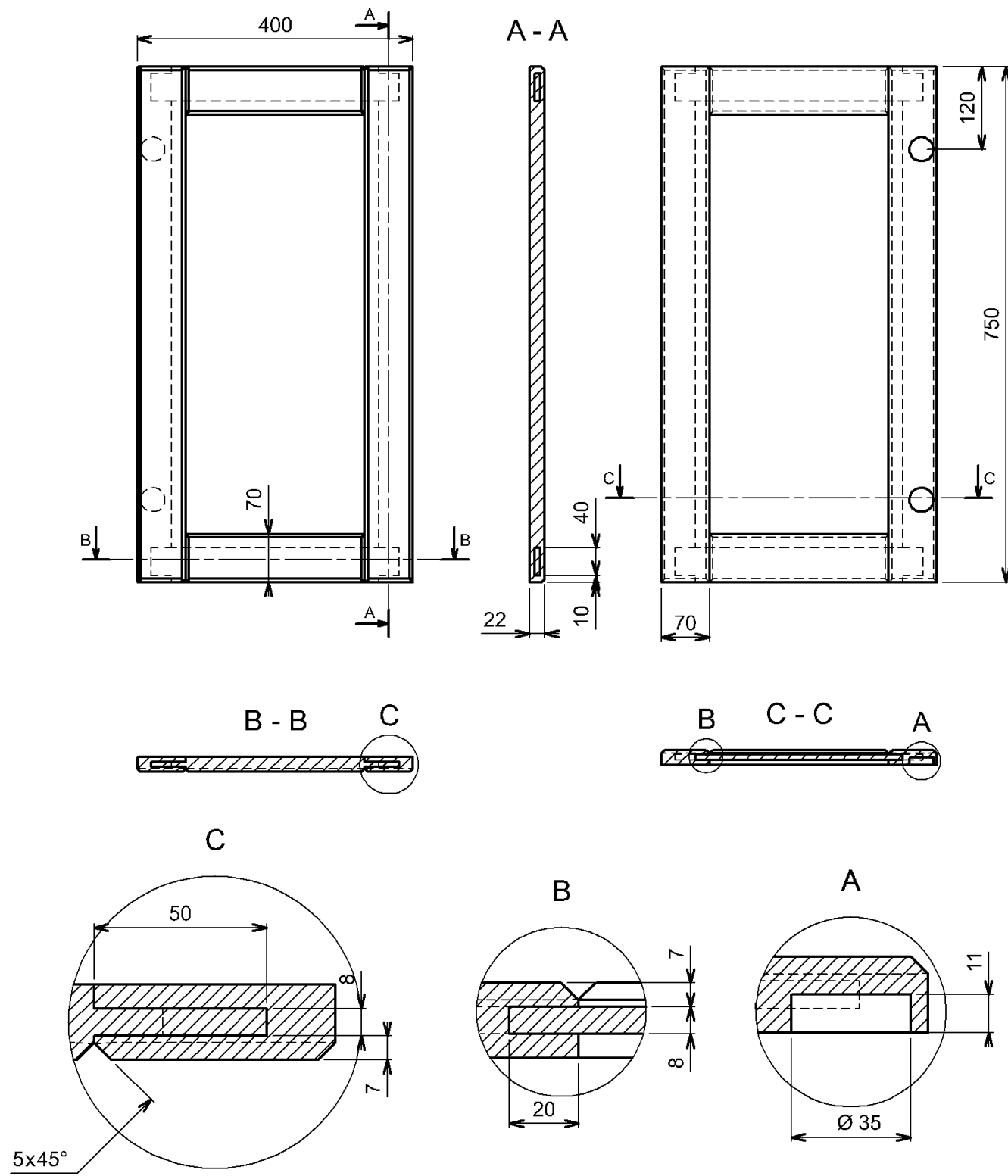
Repérage des éléments pour chaque sous-ensemble



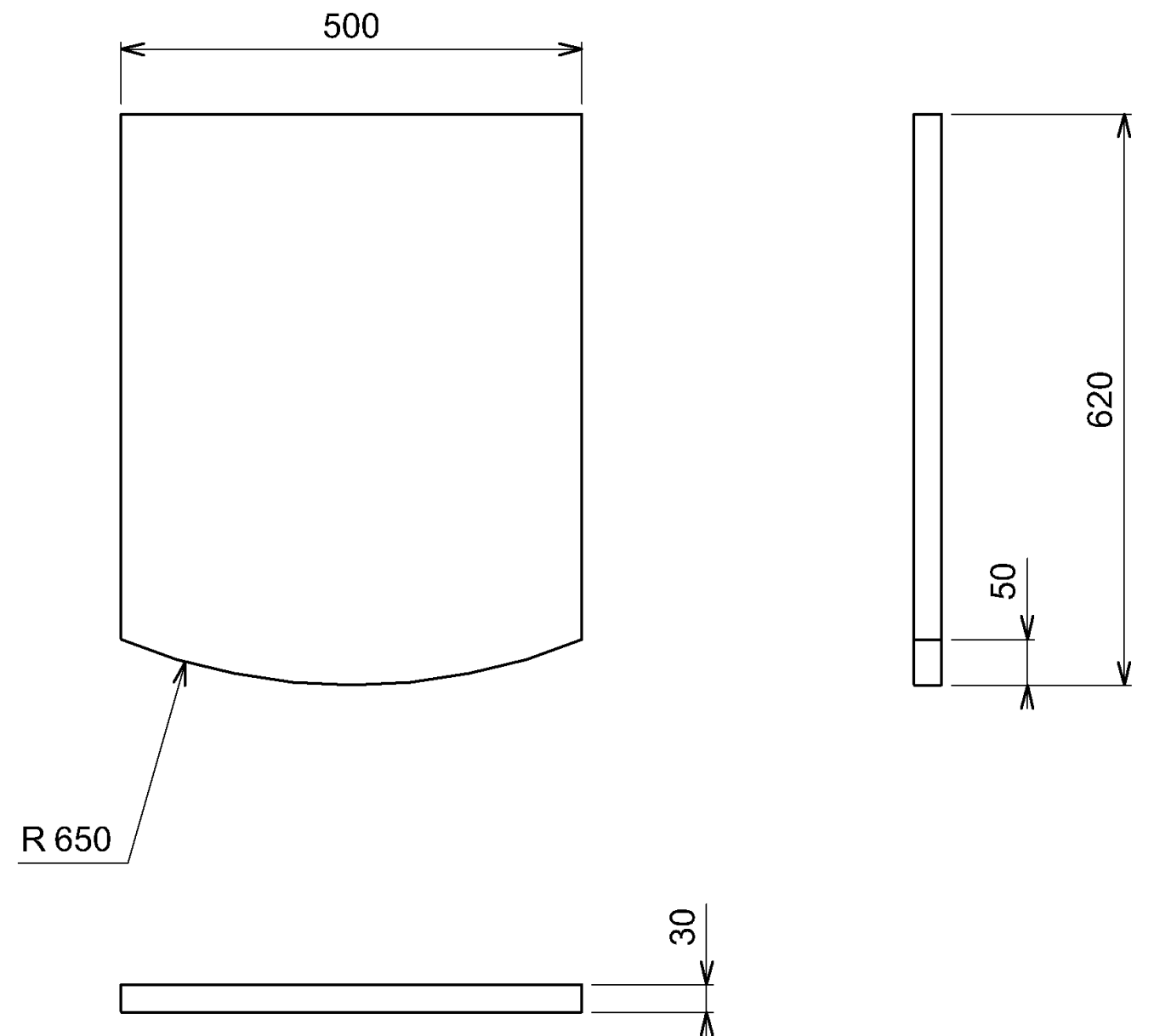
CAP Menuisier Fabricant de Menuiserie, Mobilier et Agencement Code 2006-CAP MFMMA EP1	Session 2020	Page DT 4/6
Epreuve : EP1 – Analyse d'une situation professionnelle	Durée : 3h00	Coef : 4

PLAN de la PORTE et du DESSUS

✓ Porte S/ensemble B



✓ Plan de travail S/ensemble C



CAP Menuisier Fabricant de Menuiserie, Mobilier et Agencement Code 2006-CAP MFMMA EP1	Session 2020	Page DT 6/6
	Durée : 3h00	Coef : 4