

Baccalauréat Professionnel
SYSTÈMES NUMÉRIQUES

Option B – AUDIOVISUELS, RÉSEAU et ÉQUIPEMENTS DOMESTIQUE (ARED)

ÉPREUVE E2 – ÉPREUVE TECHNOLOGIQUE
ANALYSE D'UN SYSTÈME NUMÉRIQUE

Durée 4 heures – coefficient 5

Notes à l'attention du candidat

- Ce dossier ne sera pas à rendre à l'issue de l'épreuve.
- Aucune réponse ne devra figurer sur ce dossier.

| | | | |
|--|--|------------------|----------|
| Baccalauréat Professionnel SYSTÈMES NUMÉRIQUES Option : AUDIOVISUELS, RÉSEAU ET ÉQUIPEMENTS DOMESTIQUES (ARED) | | | |
| Session : 2020 | DOSSIER TECHNIQUE – NORMES DOCUMENTATION CONSTRUCTEUR | Durée : 4 heures | Page |
| Épreuve : E2 | | Coefficient : 5 | DT1 / 26 |

SOMMAIRE DES ANNEXES

| | | |
|--------------------|---|----------------|
| ANNEXE N°1 | Player Freebox mini 4K | Page 3 |
| ANNEXE N°2 | Server Freebox mini 4K | Page 5 |
| ANNEXE N°3 | Disques dur externes | Page 9 |
| ANNEXE N°4 | Les différentes générations de câbles HDMI | Page 10 |
| ANNEXE N°5 | Lecteur BLU-RAY SAMSUNG BD-K8500 | Page 11 |
| ANNEXE N°6 | Barre de son SONOS BEAM et enceinte SONOS ONE | Page 12 |
| ANNEXE N°7 | DELTA DORE LIFEDOMUS | Page 14 |
| ANNEXE N°8 | Extrait de la norme NF C 15-100 | Page 15 |
| ANNEXE N°9 | Tableau partiel du logement du résident | Page 15 |
| ANNEXE N°10 | Guide d'installation du lave-vaisselle SIEMENS SN278I36TE | Page 16 |
| ANNEXE N°11 | Dureté de l'eau dans les communes du Bas-Rhin | Page 16 |
| ANNEXE N°12 | Documentation technique du lave-vaisselle SIEMENS SN278I36TE | Page 17 |
| ANNEXE N°13 | Home Connect | Page 18 |
| ANNEXE N°14 | Informations obtenues avec eSam pour le lave-linge FSCR 10427 | Page 21 |
| ANNEXE N°15 | Lave-linge Whirlpool FSCR 10427 | Page 22 |
| ANNEXE N°16 | Liste des sigles et abréviations | Page 22 |
| ANNEXE N°17 | Nomenclature des pièces du lave-linge Whirlpool FSCR 10427 | Page 23 |
| ANNEXE N°18 | TV LG OLED65E8 | Page 24 |

Baccalauréat Professionnel SYSTÈMES NUMÉRIQUES

Option : AUDIOVISUELS, RÉSEAU ET ÉQUIPEMENTS DOMESTIQUES (ARED)

| | | | |
|----------------|--|------------------|------------------|
| Session : 2020 | DOSSIER TECHNIQUE – NORMES DOCUMENTATION CONSTRUCTEUR | Durée : 4 heures | Page DT2 / 26 |
| Épreuve : E2 | | Coefficient : 5 | |

ANNEXE N°1

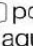
Freebox Player mini 4K

Le freebox player vous donne accès à l'ensemble des chaînes TV Freebox. Vous pourrez enregistrer vos programmes préférés en ajoutant un disque dur externe qui pourra aussi vous servir de serveur NAS afin d'accéder à vos données où que vous soyez. Vous pourrez également y stocker vos photos et vidéos personnelles et les diffuser sur votre TV.

Le boîtier est piloté par Android afin de vous permettre l'installation d'une multitude d'applications. Le player est compatible Google Cast, vous pourrez donc diffuser tous les contenus multimédia que vous souhaitez via votre smartphone.

INSTALLER LE PLAYER FREEBOX MINI 4K

- 1 Reliez le Player Freebox Mini 4K à votre téléviseur 4K ou HD grâce au câble HDMI® fourni.

Allumez le téléviseur à l'aide de sa télécommande et appuyez sur le bouton «Source» ou  pour basculer sur l'entrée sur laquelle le Player Freebox Mini 4K est relié.

- 2 Reliez le Player Freebox Mini 4K au Server Freebox Mini à l'aide du Freeplug fourni avec le Server Mini, ou d'un câble ethernet, si les deux boîtiers sont proches (recommandé). Vous pouvez également connecter votre Player à votre Server en WiFi (non recommandé). Veillez dans ce cas à ne pas connecter le câble ethernet. Le menu de configuration du WiFi apparaîtra sur votre écran TV lors du démarrage.

Une fois le menu Freebox TV affiché, votre Player Freebox Mini 4K est opérationnel !



| | | | |
|---|--|------------------|----------|
| Baccalauréat Professionnel SYSTÈMES NUMÉRIQUES | | | |
| Option : AUDIOVISUELS, RÉSEAU ET ÉQUIPEMENTS DOMESTIQUES (ARED) | | | |
| Session : 2020 | DOSSIER TECHNIQUE – NORMES DOCUMENTATION CONSTRUCTEUR | Durée : 4 heures | Page |
| Épreuve : E2 | | Coefficient : 5 | DT3 / 26 |

CARACTÉRISTIQUES TECHNIQUES

Multimédia

- Connexions multimédias : Périphérique USB, Micro SD Card via UPnP
- Formats de lecture de photos : GIF, JPEG, PNG, BMP
- Formats de lecture de musique : MP1, (HE-)AAC, MP3, FLAC, VORBIS
- Formats de lecture de vidéos : H264 / AVC, MP4, H265 / HEVC, VP8

Processeur

- Dual Core A15 @ 1.5GHz / 2Go RAM / 8Go flash

Tuner TNT

- Entrée antenne : Coaxiale 75 ohms (IEC75)
- DVB-T ETSI EN 300 744

Son

- Système audio : Mono, Stéréo, Dolby Digital Plus

Vidéo

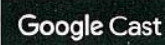
- Sortie HDMI® 2.0 avec HDCP 2.2 jusqu'à 4096x2160 10-bit à 60 images par secondes

Caractéristiques électriques :

- Tension : 12V DC
- Courant veille : 500mW max
- Courant vidéo (hors périphériques USB / mémoire) : 10W max

Dimension

- Dimensions de l'appareil (L x H x P) : 155 x 35 x 115mm
- Poids (emballage compris) : 1,2 kg
- Poids du produit : 0,34 kg



free

Free et Freebox sont des marques commerciales de Free SAS. HDMI est une marque commerciale de HDMI Licensing L.L.C. Dolby, Le terme « Dolby » et le sigle double D sont des marques commerciales de Dolby Laboratories. Oeuvres inédites confidentielles. Droits d'auteur, 2003-2005 Dolby Laboratories. Tous droits réservés. Free SAS déclare que le produit de référence F-BG01C(F) (Player Freebox Mini 4K) est conforme aux exigences essentielles applicables et aux autres déclarations pertinentes de la directive RED 2014/53/UE. Google et Android sont des marques de Google Inc. Pour tous détails complémentaires, merci de vous reporter aux informations disponibles sur <http://www.free.fr/assistance/>

Baccalauréat Professionnel SYSTÈMES NUMÉRIQUES

Option : AUDIOVISUELS, RÉSEAU ET ÉQUIPEMENTS DOMESTIQUES (ARED)

Session : 2020

DOSSIER TECHNIQUE – NORMES

Durée : 4 heures

Page

Épreuve : E2

DOCUMENTATION CONSTRUCTEUR

Coefficient : 5

DT4 / 26

ANNEXE N°2

Freebox Server mini 4K

Server Freebox Mini

Cette notice vous aidera à installer votre Server Freebox Mini, découvrir ses avantages, résoudre les problèmes les plus fréquemment rencontrés et enfin connaître ses caractéristiques techniques.

INVENTAIRE

Votre Server Freebox Mini est fourni avec l'ensemble des accessoires nécessaires à son fonctionnement.



Server Freebox Mini

Nous vous invitons à conserver l'emballage de votre Server Freebox Mini de façon à pouvoir le réutiliser ultérieurement.

| | | | |
|--|--|--|--|
| Câble DSL | | | Adaptateur téléphonique vers RJ11 (PHONE) |
| Câble Ethernet | | | Adaptateur téléphonique vers RJ45 (ADAPT) |
| Jarretière optique | | | Module optique vers port FIBRE |
| * Uniquement pour les abonnés fibre optique. | | | |
| Freeplug (x2) | | | Double câble composé d'une prise Ethernet et d'une prise d'alimentation (x2) |

| | | | |
|---|--|------------------|----------|
| Baccalauréat Professionnel SYSTÈMES NUMÉRIQUES | | | |
| Option : AUDIOVISUELS, RÉSEAU ET ÉQUIPEMENTS DOMESTIQUES (ARED) | | | |
| Session : 2020 | DOSSIER TECHNIQUE – NORMES DOCUMENTATION CONSTRUCTEUR | Durée : 4 heures | Page |
| Épreuve : E2 | | Coefficient : 5 | DT5 / 26 |

INSTALLER LE SERVER FREEBOX MINI

- 1 **Pour les abonnés ADSL :**
Reliez le Server Freebox Mini à la prise téléphonique murale (image B). Si la prise murale n'est pas une prise en T, utilisez l'adaptateur RJ45 ADAPT fourni (image C).

Pour les abonnés Fibre optique : Reliez le Server Freebox Mini à la prise optique murale (image A) en utilisant la jarretière optique et le module optique à insérer dans le port Fibre du Server.

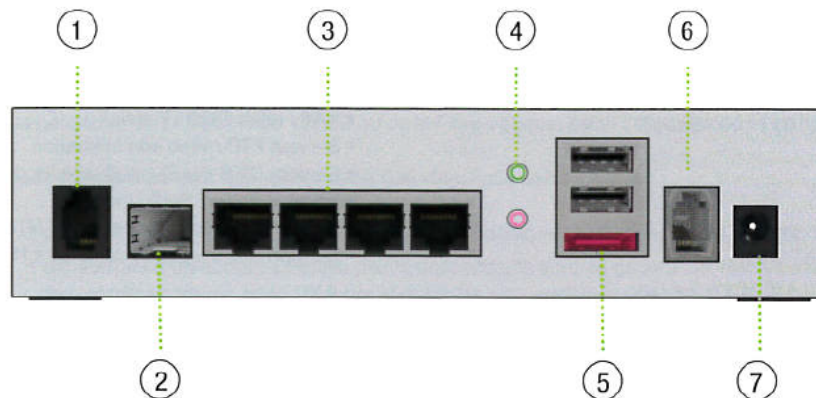
- 2 Reliez votre téléphone au Server Freebox Mini à l'aide de l'adaptateur téléphonique RJ11 PHONE fourni.
- 3 Branchez le Server Freebox Mini à l'aide du Freeplug fourni (tel qu'illustré ci-contre).



Une fois l'heure affichée, Internet et téléphonie sont disponibles. Pour vous connecter sans fil à Internet, il vous suffit de chercher dans les connexions sans fil de vos ordinateurs le nom de réseau (SSID) figurant sur l'étiquette intérieure de l'emballage du Server Freebox Mini et de saisir la clé associée. Vous pouvez également vous connecter en branchant le câble Ethernet fourni sur un des quatre ports Ethernet du Server Freebox Mini et sur le port Ethernet de votre ordinateur.

| | | | |
|---|--|------------------|----------|
| Baccalauréat Professionnel SYSTÈMES NUMÉRIQUES | | | |
| Option : AUDIOVISUELS, RÉSEAU ET ÉQUIPEMENTS DOMESTIQUES (ARED) | | | |
| Session : 2020 | DOSSIER TECHNIQUE – NORMES DOCUMENTATION CONSTRUCTEUR | Durée : 4 heures | Page |
| Épreuve : E2 | | Coefficient : 5 | DT6 / 26 |

CONNECTIQUE DU SERVER FREEBOX MINI



- | | |
|---|---|
| <ul style="list-style-type: none"> ① DSL ② Fibre ③ Ethernet ④ Audio OUT (haut) Audio IN (bas) ⑤ USB 2.0 port 1 et 2 (connecteurs du haut) eSATA (bas) ⑥ Phone ⑦ Bloc secteur | <p>Raccordement du Server au réseau via la prise téléphonique murale à l'aide du filtre ADSL fourni.</p> <p>Raccordement du Server au réseau en fibre optique (selon éligibilité).</p> <p>Raccordement du Player au Server ou de vos ordinateurs au Server à l'aide soit d'un câble Ethernet, soit des Freeplugs (en option).</p> <p>Raccordement d'un casque ou d'un appareil audio sur cette sortie audio de type jack 3,5 mm.</p> <p>Raccordement de tout type de lecteur audio sur cette entrée audio de type jack 3,5 mm.</p> <p>Raccordement des appareils numériques au Server.</p> <p>Raccordement de périphériques de stockage au Server.</p> <p>Raccordement du téléphone au Server.</p> <p>Raccordement du Server au bloc secteur.</p> |
|---|---|

CARACTÉRISTIQUES TECHNIQUES

- Port ADSL / ADSL2+ ANSI T1 413 / ITU G.992.1, G.992.3, G.992.5 Annex A
- 4 ports ethernet 10 / 100 / 1000 Base-T
- Port SFP
- 2 ports USB 2.0
- Port e-SATA
- Entrée / sortie audio stéréo
- Port FXS (Téléphonie)
- WiFi 802.11b/g/n 3x3 450 Mbps 2.4 Ghz
- Femtocell intégrée
- Processeur ARM9 1.2GHz avec RAM 512 Mo
- Bruit inférieur à 37dB

Réseau WiFi :

- WiFi WEP 64 et 128 bits / WPA / WPA2
- Restriction par adresse MAC

Services :

- Serveur DHCP avec baux statiques
- NAT / relais DNS / Firewall
- Serveur FTP / Web administration
- Serveur CIFS (NAS) (sous réserve de disque dur externe)
- Serveur Audio / Radio Internet
- Serveur de téléchargement BT / HTTP / FTP
- Support des systèmes de fichiers NTFS / FAT32 / Ext4 (RW)

Caractéristiques électriques et physiques :

- Alimentation courant continu 12V / 3A max
- Dimensions (L x H x P) : 180 x 45 x 190 mm
- Poids : 0,66 kg



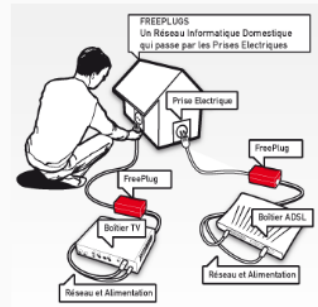
free

Free et Freebox sont des marques commerciales de Free SAS. Free SAS déclare que le produit F-GW05LA(F) (Server Freebox Mini) est conforme aux exigences essentielles applicables et aux autres déclarations pertinentes de la directive RED 2014/53/UE. Pour tous détails complémentaires, merci de vous reporter aux informations disponibles sur <http://www.free.fr/assistance/>
Débit descendant théorique jusqu'à 1Gbit/s maximum sous réserve d'activation du mode bridge depuis la console de gestion (jusqu'à 600 Mbit/s maximum en mode routeur) et avec équipement supportant des débits allant jusqu'à 1Gbit/s, sur le réseau fibre optique « point à point » de Free. Le mode bridge entraîne la désactivation des services Wifi /Routeur/NAS/Seebox; détails sur <http://www.free.fr/assistance/>

| | | | |
|---|--|------------------|----------|
| Baccalauréat Professionnel SYSTÈMES NUMÉRIQUES | | | |
| Option : AUDIOVISUELS, RÉSEAU ET ÉQUIPEMENTS DOMESTIQUES (ARED) | | | |
| Session : 2020 | DOSSIER TECHNIQUE – NORMES DOCUMENTATION CONSTRUCTEUR | Durée : 4 heures | Page |
| Épreuve : E2 | | Coefficient : 5 | DT7 / 26 |

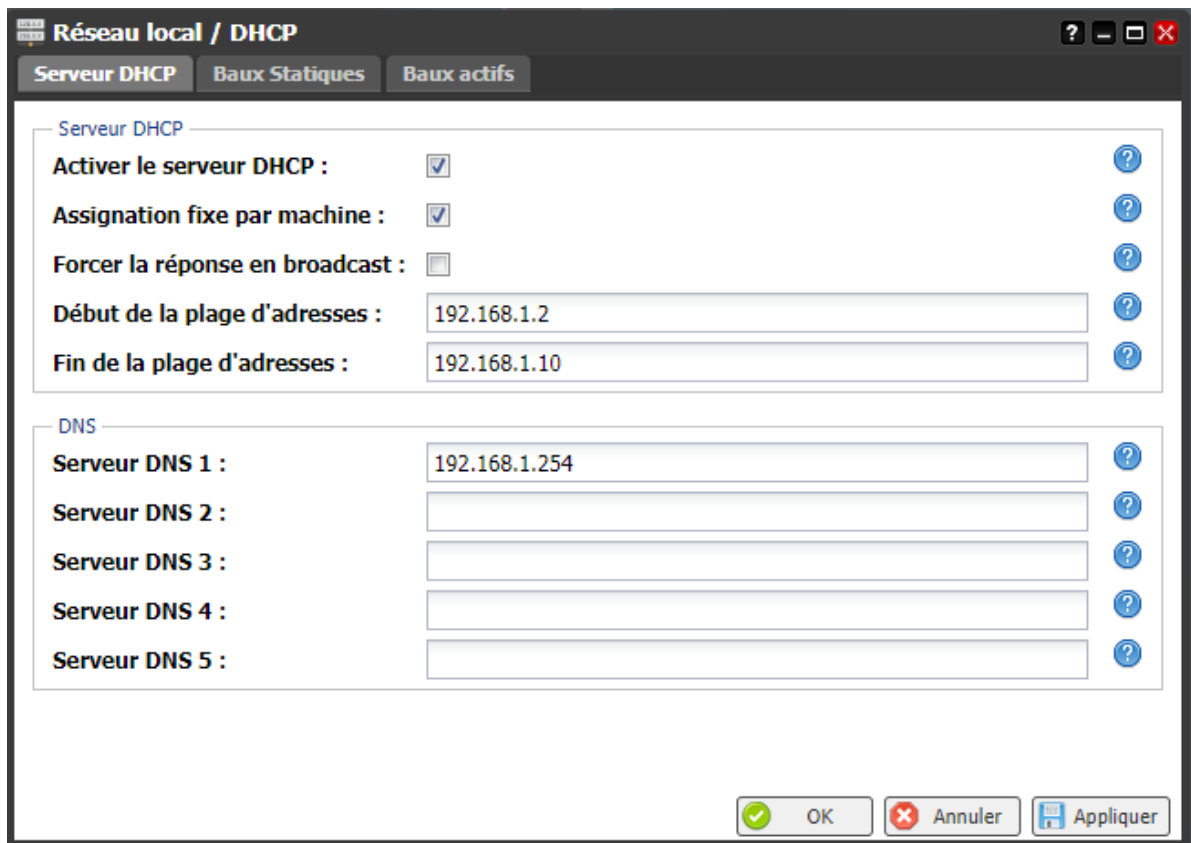
Pour rappel, les FreePlugs, en plus de servir d'alimentation à vos boîtiers Freebox, utilisent la technologie CPL afin de faire transiter les données via votre circuit électrique. De la sorte, plutôt que d'utiliser un câble afin de relier vos deux boîtiers, les FreePlugs se chargent de les faire communiquer sans fil apparent.

En cas de problème, quelle que soit leur version, il est recommandé de réinitialiser puis de re-associer vos FreePlugs. Comme le montre notre [vidéo décrivant la procédure](#), nous recommandons de réaliser l'opération sur une multiprise.



Adresse IP par défaut du Freebox Server : 192.168.1.254

Configuration du serveur DHCP du Freebox Server :



| | | | |
|---|--|------------------|----------|
| Baccalauréat Professionnel SYSTÈMES NUMÉRIQUES | | | |
| Option : AUDIOVISUELS, RÉSEAU ET ÉQUIPEMENTS DOMESTIQUES (ARED) | | | |
| Session : 2020 | DOSSIER TECHNIQUE – NORMES DOCUMENTATION CONSTRUCTEUR | Durée : 4 heures | Page |
| Épreuve : E2 | | Coefficient : 5 | DT8 / 26 |

ANNEXE N°3

Disques dur externes

Disque dur externe eSATA 500 Go

Disque dur externe avec câbles USB (pour l'alimentation) et eSATA (pour les données), les deux devant être connectés au Serveur / Serveur mini. Dont copie privée : 11 EUR.

by FREE



Buffalo MiniStation Extreme 1 To

Prix :
109€⁹⁵
dont éco-participation 0,05€

Caractéristiques principales :

- Disque externe avec capacité de 1 To
- **Châssis antichocs** : protection aux normes militaires contre les chocs et les dommages en résultant (tests de chute de 2,3 mètres de haut)
- **Résistant aux projections d'eau** (norme IPX3) et **résistant à la poussière** (norme IP5X)
- Gestion facile du câble : le câble USB intégré se range dans le châssis pour faciliter le transport
- **Cryptage matériel** : cryptage complet de type AES 256 bits pour une protection de vos données contre tout accès non autorisé
- Interface USB 3.0 offrant des vitesses de transfert haut débit
- Alimentation directement via le port USB
- Prise en charge de **Time Machine** : sauvegarde continue des ordinateurs Mac
- Garantie constructeur 2 ans



Buffalo DriveStation DDR 2 To

Alimentation : 230V/50Hz
Connectique : USB 3.0
Cache : 1Go DDR3

Prix :
159€⁹⁵
dont éco-participation 0,18€

Buffalo DriveStation DDR : Le disque dur externe grande capacité à vitesse extrême

Le disque dur Buffalo DriveStation DDR vous garantit des transferts de données incroyablement rapides. Ce disque dur externe allie une interface **SuperSpeed USB 3.0** à un **disque dur 7 200 RPM** et à **1 Go de cache DDR3** pour d'incroyables performances de vitesse. Lorsque la fonction cache DRAM est activée, le disque dur DriveStation DDR met les fichiers en mémoire tampon lors des tâches, ce qui permet des **vitesses d'écriture allant jusqu'à 400 Mo/s**. L'**interface USB 3.0** garantit des transferts de données à des vitesses allant jusqu'à **5 Gb/s** parfaitement adaptées au stockage de contenu vidéo et de contenu numérique avec des volumes de données importants. Le **disque dur externe Buffalo DriveStation DDR** est rétrocompatible avec USB 2.0.

Baccalauréat Professionnel SYSTÈMES NUMÉRIQUES

Option : AUDIOVISUELS, RÉSEAU ET ÉQUIPEMENTS DOMESTIQUES (ARED)

Session : 2020

**DOSSIER TECHNIQUE – NORMES
DOCUMENTATION CONSTRUCTEUR**

Durée : 4 heures

Page

Épreuve : E2

Coefficient : 5

DT9 / 26

ANNEXE N°4

Les différentes générations de câbles HDMI

| HDMI version | 1.0 | 1.1 | 1.2 | 1.3 | 1.4 | 2.0 | 2.0a | 2.1 |
|--|-----------------|-------------|-------------|--------------|-------------|---------------------------------|--------------|------------------|
| Date de publication | 9 décembre 2002 | 20 mai 2004 | 8 août 2005 | 22 juin 2006 | 28 mai 2009 | 4 septembre 2013 | 8 avril 2015 | 28 novembre 2017 |
| Fréquence d'horloge maximale (MHz) | 165 | | | 340 | | 600 | | |
| Débit maximum par canal (Gbit/s) including 8b/10b overhead | 1,65 | | 3,40 | | | 6 | | |
| Débit total maximum (Gbit/s) including 8b/10b overhead | 4,95 | | 10,2 | | | 18 | | 48 |
| Débit total maximum (Gbit/s) with 8b/10b overhead removed | 3,96 | | 8,16 | | | 14,4 | | |
| Débit audio maximum (Mbit/s) | 36,86 | | | | | 49,152 (IEC61937 and DST audio) | | |
| Profondeur de couleur maximale (bit/px) | 24 | | 48 | | | | 48 HDR | |
| Résolution maximum sur un seul liens à 24-bit/px | 1920 x 1200p60 | | | 2560x1600p75 | | | | 4096 x 2160p60 |

Baccalauréat Professionnel SYSTÈMES NUMÉRIQUES

Option : AUDIOVISUELS, RÉSEAU ET ÉQUIPEMENTS DOMESTIQUES (ARED)

Session : 2020

**DOSSIER TECHNIQUE – NORMES
DOCUMENTATION CONSTRUCTEUR**

Durée : 4 heures

Page

Épreuve : E2

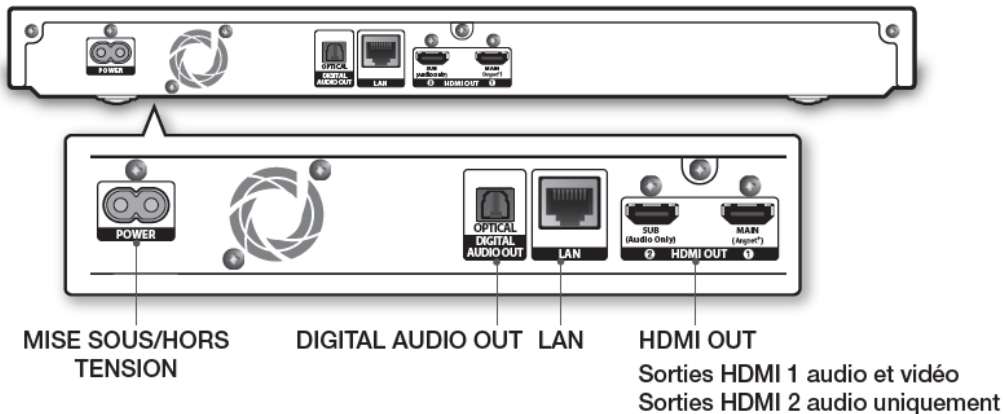
Coefficient : 5

DT10 / 26

ANNEXE N°5

LECTEUR BLU-RAY SAMSUNG BD-K8500

Panneau arrière



Votre lecteur de disque Ultra HD Blu-ray peut lire le contenu situé sur des disques Ultra HD Blu-ray /Blu-ray/DVD/CD, des périphérique USB, des ordinateurs, des smartphones, des tablettes ainsi que sur le Web.

Pour lire le contenu stocké sur votre ordinateur ou sur un périphérique mobile, vous devez connecter ces derniers ainsi que l'appareil à votre réseau. Pour lire le contenu sur votre ordinateur, vous devez installer le logiciel DLNA ou avoir déjà installé le logiciel DLNA sur votre ordinateur et connecter le lecteur Ultra HD Blu-ray sur votre ordinateur via votre réseau.

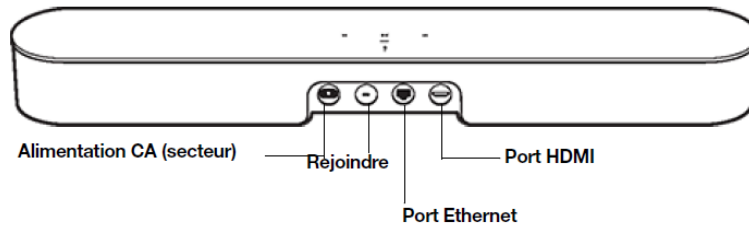
| | | | |
|---|--|------------------|-----------|
| Baccalauréat Professionnel SYSTÈMES NUMÉRIQUES | | | |
| Option : AUDIOVISUELS, RÉSEAU ET ÉQUIPEMENTS DOMESTIQUES (ARED) | | | |
| Session : 2020 | DOSSIER TECHNIQUE – NORMES DOCUMENTATION CONSTRUCTEUR | Durée : 4 heures | Page |
| Épreuve : E2 | | Coefficient : 5 | DT11 / 26 |

ANNEXE N°6

Barre de son SONOS BEAM et Enceinte SONOS One

SONOS BEAM :

Panneau du connecteur



| | |
|----------------------------------|--|
| Bouton d'association | Appuyez sur Rejoindre pour connecter pendant l'installation. |
| Port Ethernet | Utilisez un câble Ethernet si vous souhaitez vous connecter à un routeur, à un ordinateur ou à un périphérique NAS (Network Attached Storage) (facultatif). |
| Port d'alimentation CA (secteur) | Utilisez uniquement le cordon d'alimentation fourni (l'utilisation d'un cordon d'alimentation tiers annulera votre garantie). Remarque: Veillez à bien enclencher le cordon d'alimentation dans le haut-parleur. |
| Port HDMI | Utilisez ce port pour connecter la barre de son à votre TV. |

Ce dont vous avez besoin

- Une **TV** avec un port **HDMI ARC** (configuration préférée) ou un port **de sortie (OUT) audio numérique optique**.
- Un **appareil mobile** (plus simple) ou un **ordinateur** connecté à votre réseau **Wi-Fi**. Il vous sera nécessaire pour la configuration. Veillez à avoir le nom et le mot de passe de votre réseau à portée de main. Pour plus d'informations, consultez **Votre réseau domestique**.
- L'**application Sonos** vous guide lors de la configuration (installez-la sur l'appareil que vous utilisez pour la configuration).

| | | | |
|---|--|------------------|-----------|
| Baccalauréat Professionnel SYSTÈMES NUMÉRIQUES | | | |
| Option : AUDIOVISUELS, RÉSEAU ET ÉQUIPEMENTS DOMESTIQUES (ARED) | | | |
| Session : 2020 | DOSSIER TECHNIQUE – NORMES DOCUMENTATION CONSTRUCTEUR | Durée : 4 heures | Page |
| Épreuve : E2 | | Coefficient : 5 | DT12 / 26 |

Écouter de la musique

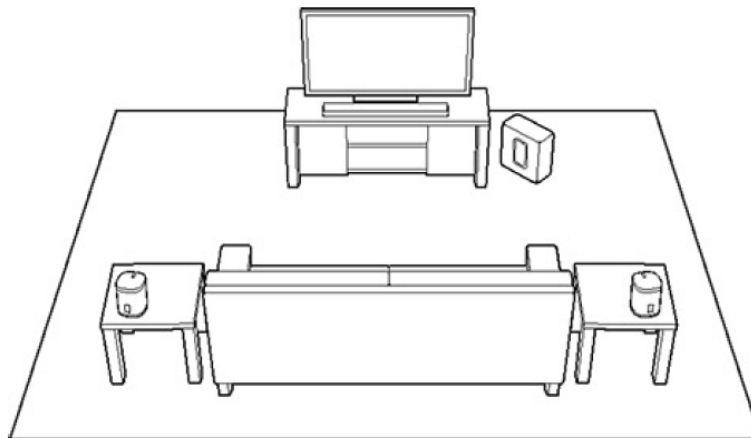
L'unité Beam vous permet de diffuser de la musique, que la TV soit allumée ou éteinte. Si l'option **Lecture automatique TV** est *activée*, la musique s'arrête et le son bascule sur la TV à chaque fois que vous allumez la TV.

- **Radio by Tuneln.** Faites votre choix parmi plus de 100 000 stations de radio Internet, émissions et podcasts gratuits.
- **Services musicaux.** Explorez et gérez vos services musicaux : ajoutez vos propres titres ou découvrez-en de nouveaux.
- **Musique stockée sur votre périphérique mobile.** Écoutez la musique que vous avez téléchargée sur votre téléphone ou votre tablette.
- **Bibliothèque musicale.** Écoutez la musique stockée sur votre ordinateur ou n'importe quel périphérique NAS (Network Attached Storage).

Pour une liste complète des choix musicaux disponibles dans votre pays, rendez-vous sur le site Web www.sonos.com/music. Pour plus d'informations sur l'écoute de musique, consultez le guide produit de notre application mobile sur le site www.sonos.com/guides.

Consignes pour le positionnement

- **Sub** : placez-le debout ou à plat ; vous pouvez le positionner dans un coin, contre un mur, derrière ou à côté d'un meuble, quelle que soit la surface du sol.
- **Haut-parleurs surround** : placez les haut-parleurs à gauche ou à droite de votre position de visualisation principale. Ils peuvent être alignés sur la position de visualisation principale ou placés derrière. Vérifiez que les deux haut-parleurs sont orientés dans le même sens (horizontalement ou verticalement).



SONOS ONE :

L'association de plusieurs enceintes SONOS permet une diffusion multiroom qui vous permet de diffuser le même morceau sur toutes les enceintes ou bien un morceau différent dans chaque pièce.

Plusieurs modes de configuration sont disponibles pour associer les enceintes SONOS One :

SOLO : L'enceinte est seule dans la pièce.

STEREO : Deux enceintes sont associées dans la même pièce ce qui permet une diffusion du son en stéréo.

SURROUND : Deux enceintes sont associées à la barre de son BEAM pour obtenir un son 5.1.

| | | | |
|---|--|------------------|-----------|
| Baccalauréat Professionnel SYSTÈMES NUMÉRIQUES | | | |
| Option : AUDIOVISUELS, RÉSEAU ET ÉQUIPEMENTS DOMESTIQUES (ARED) | | | |
| Session : 2020 | DOSSIER TECHNIQUE – NORMES DOCUMENTATION CONSTRUCTEUR | Durée : 4 heures | Page |
| Épreuve : E2 | | Coefficient : 5 | DT13 / 26 |

ANNEXE N°7

Delta Dore LIFEDOMUS



I. Généralités réseau

Votre boîtier alimenté et raccordé à votre réseau informatique, vous pouvez vous connecter directement à son interface d'administration grâce à un navigateur web en rentrant l'adresse suivante : <https://votre.adresse.IP:8443>

ASTUCE : pour les détails de raccordement du boîtier, une notice papier incluse dans l'emballage du produit vous assistera dans cette démarche. Une fois connecté à l'interface web de la boxe vous pourrez retrouver ce guide grâce au lien de téléchargement disponible dans la page d'accueil.

▲ Les caractéristiques de votre réseau ont un impact important sur le bon fonctionnement de votre installation : adressage IP, routage des ports, qualité des switches, qualité du câblage réseau, changement de FAI, etc... sont autant de paramètres à considérer. Le service de support technique ne pourra en aucun cas vous assister sur ces problématiques. Plus de détails à propos des réseaux IP sont abordés lors de nos formations.

Vous voilà maintenant connecté à la première interface de paramétrage de votre nouveau serveur domotique.







La page d'accueil vous propose également de télécharger l'ensemble des applications Lifedomus : PC, Mac et Android.

▲ L'installation des logiciels Config Studio et Design Studio nécessite les droits administrateur de votre PC ou de votre MAC ainsi que l'installation du logiciel Adobe Air. Attention, votre antivirus pourrait également bloquer cette installation.

| | | | |
|---|--|------------------|-----------|
| Baccalauréat Professionnel SYSTÈMES NUMÉRIQUES | | | |
| Option : AUDIOVISUELS, RÉSEAU ET ÉQUIPEMENTS DOMESTIQUES (ARED) | | | |
| Session : 2020 | DOSSIER TECHNIQUE – NORMES DOCUMENTATION CONSTRUCTEUR | Durée : 4 heures | Page |
| Épreuve : E2 | | Coefficient : 5 | DT14 / 26 |

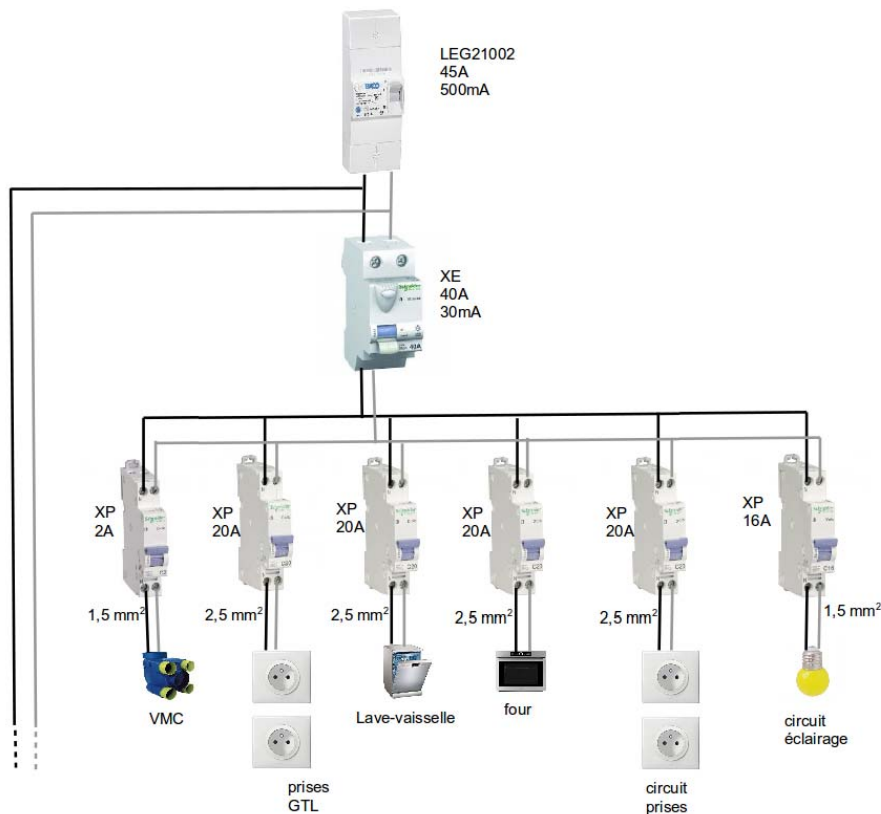
ANNEXE N°8

Extrait de la norme NF C 15-100

| | SECTION MINI FILS | INTENSITÉ MAXI DISJONCTEURS | CIRCUIT PROTÉGÉ |
|---|---|--------------------------------|---|
| CIRCUITS DE LUMIERE | | | |
|  | Lumières | 1,5 mm ² | 16 A Au moins 2 circuits par logement (> 35 m ²) 8 points lumineux maxi par circuit |
| CIRCUITS DE PRISES DE COURANT | | | |
|  | Prises 2P+T | 1,5 mm ² | 16 A 8 prises maxi par circuit |
| | | 2,5 mm ² | 20 A 12 prises maxi par circuit |
| CIRCUITS SPECIALISES | | | |
|  | Volets roulants | 1,5 mm ² | 16 A Au moins 1 circuit dédié |
|  | Chauffage électrique | 2,5 mm ² | 20 A 1 circuit dédié par tranche de 4500 W |
|  | Lave-vaisselle, lave-linge, sèche-linge, four électrique... | 2,5 mm ² | 20 A 3 circuits minimum, 1 appareil par circuit |
|  | Plaques de cuisson | 6 mm ² | 32 A 1 circuit dédié |

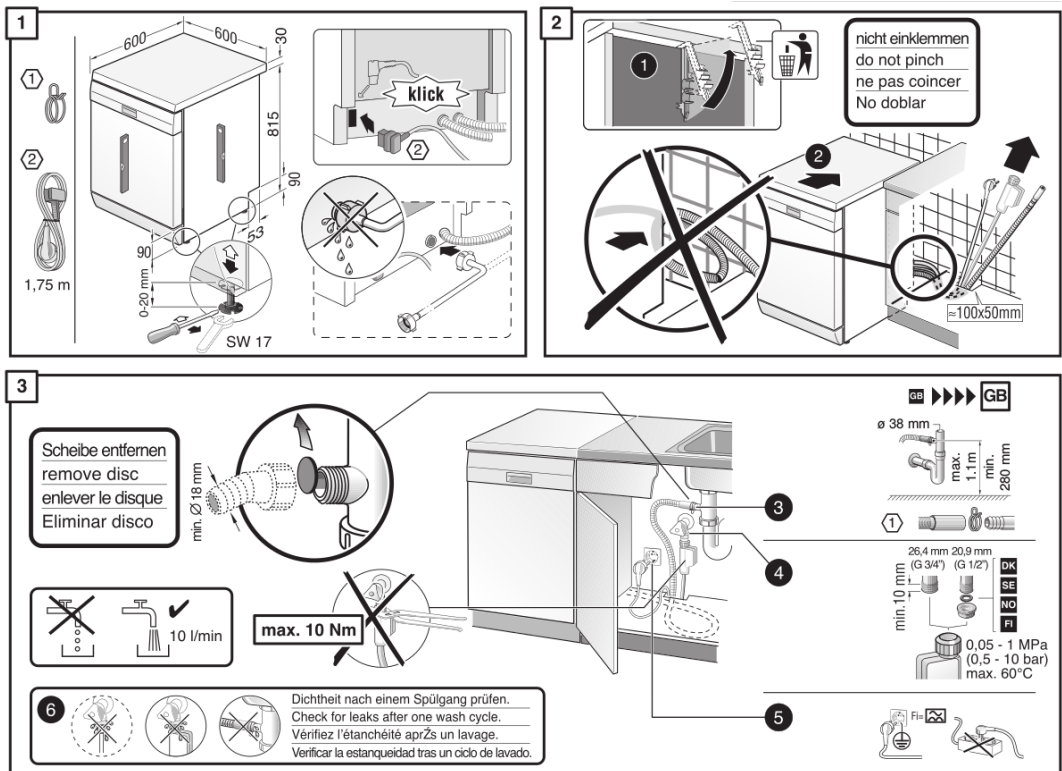
ANNEXE N°9

Tableau électrique partiel du logement du résident



ANNEXE N°10

Guide d'installation du lave-vaisselle SIEMENS SN278I36TE



ANNEXE N°11

Dureté de l'eau dans les communes du Bas-Rhin

L'EAU DANS MA COMMUNE : ZOOM SUR LA DURETÉ

moins de 20°F : eau douce
 entre 20°F et 30°F : eau moyennement dure
 supérieur à 30°F : eau dure

| Commune | CP | Dureté |
|------------------------|-------|---------------------------|
| ACHENHEIM | 67204 | 23,9 |
| ALBE | 67220 | 6,4 |
| ALLENWILLER - SOMMERAU | 67310 | 10 |
| ALTECKENDORF | 67270 | 38,1 |
| ALTENHEIM | 67490 | 8,5 |
| ALTORF | 67120 | 21,2 |
| ANDLAU | 67140 | Est : 18,4 - Ouest : 12,5 |
| ARTOLSHEIM | 67390 | 26,8 |
| AUENHEIM | 67480 | 32,5 |
| AVENHEIM | 67370 | 9,2 |
| AVOLSHEIM | 67120 | 21,2 |
| BALBRONN | 67310 | 24,1 |
| BALDENHEIM | 67600 | 30,3 |
| BARR | 67140 | 10,8 |
| BASSEMBERG | 67220 | 6,5 |
| BATZENDORF | 67500 | 38,1 |
| BEHLENHEIM | 67370 | 18,5 |
| BEINHEIM | 67930 | 34,2 |
| BELLEFOSSE | 67130 | 2,3 |
| BENFELD | 67230 | 28,1 |
| BERGBIETEN | 67310 | 24,1 |
| BERNARDVILLE | 67140 | 15,6 |
| BERNOLSHEIM | 67170 | 38,1 |

Baccalauréat Professionnel SYSTÈMES NUMÉRIQUES

Option : AUDIOVISUELS, RÉSEAU ET ÉQUIPEMENTS DOMESTIQUES (ARED)

| | | | |
|----------------|--|------------------|-----------|
| Session : 2020 | DOSSIER TECHNIQUE – NORMES DOCUMENTATION CONSTRUCTEUR | Durée : 4 heures | Page |
| Épreuve : E2 | | Coefficient : 5 | DT16 / 26 |

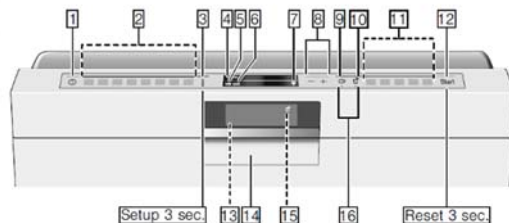
ANNEXE N°12

Documentation technique du lave-vaisselle SIEMENS SN278I36TE

SN278I36TE "iQ700"
Lave-vaisselle 60 cm
Pose-libre - Inox



| Équipement | |
|---|--|
| Données techniques | |
| Couleur de l'appareil : Acier inox. coloré, laqué | |
| Matériau de la cuve : Inox | |
| Top amovible : Oui | |
| Hauteur avec top (mm) : 815 | |
| Hauteur appareil (mm) : 845 | |
| Largeur de l'appareil : 600 | |
| Profondeur appareil (mm) : 600 | |
| Hauteur produit emballé (mm) : 880 | |
| Largeur produit emballé (mm) : 660 | |
| Profondeur produit emballé (mm) : 670 | |
| Réglage maximum de la hauteur des pieds (mm) : 20 | |
| Plinthe réglable : Non | |
| Poids net (kg) : 57,0 | |
| Poids brut (kg) : 59,0 | |
| Couleur de panneau de commande : Acier inox colore, laqué | |
| Couleur / matériau du corps : Acier inox. coloré, laqué | |
| Puissance de raccordement (W) : 2400 | |
| Intensité (A) : 10 | |
| Tension (V) : 220-240 | |
| Fréquence (Hz) : 50; 60 | |
| Longueur du cordon électrique (cm) : 175 | |
| Type de prise : Fiche cont.terre/Gard.fil ter. | |
| Longueur du tuyau d'alimentation (cm) : 140 | |
| Longueur du tuyau d'évacuation (cm) : 190 | |



Bandeau de commande

- 1 Interrupteur Marche / Arrêt
- 2 Touches de programmation **
- 3 Touche Info
- 4 Écran d'affichage en haut
- 5 Indicateur de manque de liquide de rinçage
- 6 Indicateur de remplissage du sel
- 7 Affichage WLAN
- 8 Touches de réglage
- 9 Départ différé
- 10 Touche de mise en marche à distance
- 11 Fonctions supplémentaires / touches de programmation**
- 12 Touche START
- 13 Affichage frontal *
- 14 Ouvre-volet
- 15 Affichage Mise en marche à distance *
- 16 Touche < >

Adoucisseur d'eau / Sel spécial

Pour obtenir un bon résultat de lavage, le lave-vaisselle a besoin d'une eau pauvre en calcaire, sinon des dépôts de tartre blancs apparaîtront sur la vaisselle et l'intérieur de l'appareil. Il faut adoucir l'eau du robinet dont la dureté dépasse 1,2 mmol / l). Ceci a lieu à l'aide d'un sel spécial (sel de régénération) situé dans l'adoucisseur du lave-vaisselle. Le réglage, donc la quantité de sel requise, dépend de la dureté de l'eau du robinet dans votre région (voir ci-après le tableau des duretés).

Tableau des duretés de l'eau

| Dureté de l'eau °fH | Plage de dureté | mmol/l | Valeur réglée sur la machine |
|---------------------|-----------------|---------|------------------------------|
| 0-11 | très douce | 0-1,1 | 0-11 |
| 12-15 | douce | 1,2-1,4 | 12-15 |
| 16-17 | moyenne | 1,5-1,8 | 16-17 |
| 18-21 | moyenne | 1,9-2,1 | 18-21 |
| 22-29 | moyenne | 2,2-2,9 | 22-29 |
| 30-37 | dure | 3,0-3,7 | 30-37 |
| 38-54 | dure | 3,8-5,4 | 38-54 |
| 55-89 | très dure | 5,5-8,9 | 55-89 |

Réglage de l'installation d'adoucissage

La quantité de sel ajouté est réglable entre **0** et **89** °fH. Sur la valeur de réglage **0-11**, l'appareil n'a pas besoin de sel.

Pour régler l'adoucisseur d'eau, procédez comme suit :

- Renseignez-vous sur la dureté de l'eau auprès de votre distributeur d'eau local.
- Pour connaître le niveau de dureté requis, consultez le tableau des duretés d'eau.
- Ouvrez la porte.
- Amenez l'interrupteur MARCHE / ARRÊT en position allumée.
- Appuyez sur la touche Info pendant 3 secondes jusqu'à ce que le texte suivant s'affiche dans la fenêtre d'affichage en haut :
Feuilleter avec < >
Régler avec - +
Quitter avec Config 3 sec.
- Appuyez répétitivement sur la touche jusqu'à ce que la dureté de l'eau s'affiche dans la fenêtre d'affichage en haut .
- Effectuez le réglage par les touches de réglages .
- Appuyer sur la touche Info pendant 3 secondes.

La valeur réglée est mémorisée dans l'appareil.

| | | | |
|---|--|------------------|-----------|
| Baccalauréat Professionnel SYSTÈMES NUMÉRIQUES | | | |
| Option : AUDIOVISUELS, RÉSEAU ET ÉQUIPEMENTS DOMESTIQUES (ARED) | | | |
| Session : 2020 | DOSSIER TECHNIQUE – NORMES DOCUMENTATION CONSTRUCTEUR | Durée : 4 heures | Page |
| Épreuve : E2 | | Coefficient : 5 | DT17 / 26 |

ANNEXE N°13

Home Connect

Le futur commence maintenant, chez vous !
Vous ne regretterez pas d'avoir choisi Home Connect *

Nous vous félicitons d'avoir opté pour un appareil électroménager moderne qui vous facilitera grandement la vie.

Plus confortable.

Avec Home Connect, vous contrôlez vos appareils électroménagers quand vous le voulez, d'où vous le voulez. Tout simplement et de manière intuitive via votre smartphone ou votre tablette. Vous économisez ainsi du temps que vous pouvez consacrer aux choses qui vous tiennent vraiment à cœur.

Plus facile.

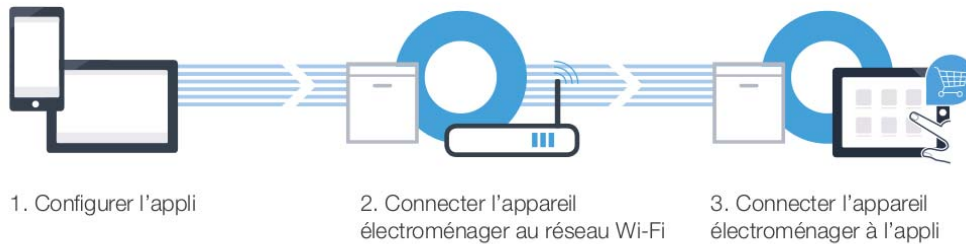
Procédez simplement aux réglages de commande tels que les bips sonores ou des programmes individuels dans l'appli sur l'écran tactile bien structuré. C'est encore plus facile et plus précis que sur l'appareil lui-même, et vous bénéficiez de toutes les données, des modes d'emploi et de nombreux clips vidéo d'instruction directement à portée de main.

Plus en réseau.

Laissez-vous inspirer et découvrez de nombreuses offres supplémentaires parfaitement adaptées à vos appareils : recueils de recettes, astuces d'utilisation des appareils et bien plus encore. Vous pouvez à tout moment commander des accessoires compatibles en quelques clics.



Trois étapes pour un quotidien plus simple :



Étape 1 : configurez l'appli Home Connect

- A Sur votre smartphone ou votre tablette, ouvrez l'App Store (pour les appareils Apple) ou Google Play Store (pour les appareils Android).
- B Tapez le critère de recherche « Home Connect ».
- C Sélectionnez l'appli Home Connect et installez-la sur votre smartphone ou tablette.
- D Démarrez l'appli et configurez votre accès Home Connect. L'appli vous guide alors dans le processus d'enregistrement. Notez ensuite votre adresse e-mail et votre mot de passe.

Données d'accès à Home Connect :



| | | | |
|---|--|------------------|-----------|
| Baccalauréat Professionnel SYSTÈMES NUMÉRIQUES | | | |
| Option : AUDIOVISUELS, RÉSEAU ET ÉQUIPEMENTS DOMESTIQUES (ARED) | | | |
| Session : 2020 | DOSSIER TECHNIQUE – NORMES DOCUMENTATION CONSTRUCTEUR | Durée : 4 heures | Page |
| Épreuve : E2 | | Coefficient : 5 | DT18 / 26 |

Etape 2 (première mise en service) : connectez votre appareil électroménager au réseau domestique (Wi-Fi)

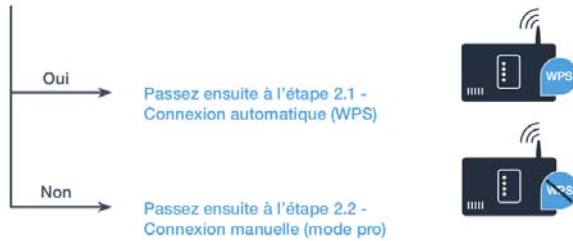


A Branchez l'appareil électroménager et mettez-le en marche.



B Vérifiez si le routeur de votre réseau domestique dispose d'une fonction WPS (connexion automatique). Certains routeurs disposent, par exemple, d'une touche WPS. (Vous trouverez les informations à ce sujet dans le manuel de votre routeur.)

C Votre routeur dispose-t-il d'une fonction WPS (connexion automatique) ?



Etape 2.1 : connexion automatique de votre lave-vaisselle à votre réseau domestique (Wi-Fi)



A Pour démarrer l'assistant Home Connect, appuyez sur la touche de départ à distance de votre lave-vaisselle.



Exemples d'affichages.

B Suivez les instructions sur l'afficheur de votre lave-vaisselle et confirmez chaque fois avec la touche « + » jusqu'à ce que « Appuy sur touche WPS sur routeur » s'allume sur celui-ci.



C Activez la fonction WPS dans les 2 minutes qui suivent sur le routeur de votre réseau domestique. (Certains routeurs possèdent par exemple un bouton WPS/Wi-Fi. Vous trouverez des informations à ce sujet dans le manuel de votre routeur.)



D Lorsque la connexion est établie, « Connexion au réseau Réussie » et « Établissez la liaison avec l'appli » s'allument sur l'afficheur du lave-vaisselle. **Passez alors à l'étape 3.**



| | | | |
|---|--|------------------|-----------|
| Baccalauréat Professionnel SYSTÈMES NUMÉRIQUES | | | |
| Option : AUDIOVISUELS, RÉSEAU ET ÉQUIPEMENTS DOMESTIQUES (ARED) | | | |
| Session : 2020 | DOSSIER TECHNIQUE – NORMES DOCUMENTATION CONSTRUCTEUR | Durée : 4 heures | Page |
| Épreuve : E2 | | Coefficient : 5 | DT19 / 26 |

Etape 2.2 : connexion manuelle de votre lave-vaisselle à votre réseau domestique (Wi-Fi)

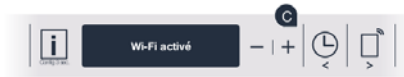


Pour la connexion manuelle, votre lave-vaisselle configure son propre réseau Wi-Fi (point d'accès) auquel vous vous connectez avec votre smartphone ou votre tablette.

- A Maintenez appuyée la touche Info/Config. de votre lave-vaisselle pendant 3 secondes.
- B Faites défiler le menu avec la touche « < » ou « > » jusqu'à ce que « **Wi-Fi désactivé** » s'allume sur l'afficheur.



- C Appuyez sur la touche « + » pour activer la fonction Wi-Fi. Vous voyez maintenant « **Wi-Fi activé** » sur l'afficheur. Dès que la fonction Wi-Fi est activée, vous n'avez plus besoin d'effectuer cette procédure une nouvelle fois.



- D Faites défiler le menu avec la touche « < » ou « > » jusqu'à ce que « **Connexion au réseau** » s'allume sur l'afficheur.



Etape 3 : connectez votre lave-vaisselle à l'appli Home Connect



- A Appuyez sur la touche « + » de votre lave-vaisselle. (cette étape est superflue pour la connexion automatique au réseau.)

- B «**Établissez la liaison avec l'appli**» ou «**Confirmez la liaison dans l'appli**» s'affiche à présent sur l'afficheur de votre lave-vaisselle.



- C Appuyez sur la touche « + » de votre lave-vaisselle pour démarrer la procédure.

- D Vous avez alors 2 minutes pour ajouter votre lave-vaisselle dans l'appli Home Connect sur votre smartphone ou votre tablette à partir du moment où il y est affiché.



- E Si le lave-vaisselle ne s'affiche pas automatiquement, appuyez sur « **Rechercher l'appareil électroménager** » puis sur « **Connecter à l'appareil électroménager** » dans l'appli.



- F Suivez les dernières instructions de l'appli pour confirmer la connexion et achever la procédure.

Etape 3 : connectez votre lave-vaisselle à l'appli Home Connect



Conseil d'utilisation : si vous désirez démarrer l'appareil depuis l'appli, appuyez sur la touche de départ à distance de votre lave-vaisselle (voir le dessin à droite). Lorsque la fonction est activée, un témoin clignote sur la touche.



| | | | |
|---|--|------------------|-----------|
| Baccalauréat Professionnel SYSTÈMES NUMÉRIQUES | | | |
| Option : AUDIOVISUELS, RÉSEAU ET ÉQUIPEMENTS DOMESTIQUES (ARED) | | | |
| Session : 2020 | DOSSIER TECHNIQUE – NORMES DOCUMENTATION CONSTRUCTEUR | Durée : 4 heures | Page |
| Épreuve : E2 | | Coefficient : 5 | DT20 / 26 |

ANNEXE N°14

Informations obtenues avec eSam pour le lave-linge FSCR 10427

The screenshot shows the eSam diagnostic interface for a Whirlpool washing machine. At the top, there is a navigation bar with '12NC / appareil' and 'Error Codes'. Below this, a teal header reads 'Type de module'. The main area displays 'Type de module' as 'IBoard-ETNA' and 'Description module' as an empty field. On the left, a list of error codes is shown, with 'F04 Défaillance de la température de l...' selected. On the right, a yellow information box provides details for 'F04 - Défaillance de la température de l'eau', stating: 'La température de l'eau dans la cuve de lavage est trop basse. La température de l'eau n'atteint pas 35 °C dans les 50 minutes.' A 'Next Step' button is visible at the bottom of the information box.

Tests proposés par eSam pour remédier au dysfonctionnement du lave-linge

The diagnostic steps are presented in a vertical sequence of yellow boxes:

- Action:** Mesurer la résistance de chauffage. Mesure de la résistance de chauffage. Sa valeur doit être comprise entre 22Ω et 30Ω.
- Question:** Mesure de la CTN. Mesure de la CTN : 20°C = 14,8 kΩ, 30°C = 9,8 kΩ, 40°C = 6,6 kΩ.
- Question:** Vérifier la connexion électrique. Vérifier la connexion électrique entre la CTN et la carte de contrôle.
- Question:** Vérifier l'alimentation électrique de l'élément chauffant pendant la phase de chauffage. Mesurer 230 V.

ANNEXE N°15

Lave-linge Whirlpool FSCR 10427

FSCR10427

12NC: 859208329010

Code EAN: 8003437261305

Whirlpool
SENSING THE DIFFERENCE



Lave-linge hublot posable Whirlpool: 10 kg - FSCR10427

Ce lave-linge posable Whirlpool présente les caractéristiques suivantes : couleur blanche. Très grande capacité de 10 kg. Une vitesse d'essorage rapide et économique de 1400 tours/min. Technologie exclusive 6e SENS adaptant les réglages de manière dynamique en fonction de chaque chargement, prenant ainsi un soin tout particulier de votre linge. Classe énergétique A+++, réduisant efficacement la consommation d'énergie de 20 %.

ANNEXE N°16

Liste des sigles et abréviations

| | |
|------|---|
| APS | CAPTEUR DE PRESSION ANALOGIQUE |
| AQS | INTERRUPTEUR ANTIDÉBORDEMENT |
| CUC | PLATINE DE CONTROLE (Etna basic, Etna plus) |
| CUIO | PLATINE AFFICHAGE/SELECTION (U1, U2, U3) |
| DP | POMPE DE VIDANGE |
| DSS | CONTACT VERROUILLAGE PORTE |
| FM | DEBITMETRE |
| HE | THERMOPLONGEUR |
| IF | FILTRE ANTIPARASITES |
| LD | LAMPE ECLAIRAGE TAMBOUR |
| M | MOTEUR |
| PR | PRESSOSTAT |
| RP | POMPE DE RECIRCULATION |
| SET | SONDE DE TEMPERATURE (CTN) |
| V | ÉLECTROVANNE DOUBLE |
| VAQ | ÉLECTROVANNE AQUASTOP |
| VHF | ÉLECTROVANNE ARRIVÉE D'EAU CHAUDE |
| VPW | ÉLECTROVANNE PRÉLAVAGE |
| VW | ÉLECTROVANNE MARCHE/ARRÊT |

Extrait document Whirlpool

| | | | |
|---|--|------------------|-----------|
| Baccalauréat Professionnel SYSTÈMES NUMÉRIQUES | | | |
| Option : AUDIOVISUELS, RÉSEAU ET ÉQUIPEMENTS DOMESTIQUES (ARED) | | | |
| Session : 2020 | DOSSIER TECHNIQUE – NORMES DOCUMENTATION CONSTRUCTEUR | Durée : 4 heures | Page |
| Épreuve : E2 | | Coefficient : 5 | DT22 / 26 |

ANNEXE N°17

Nomenclature des pièces du lave-linge Whirlpool FSCR 10427

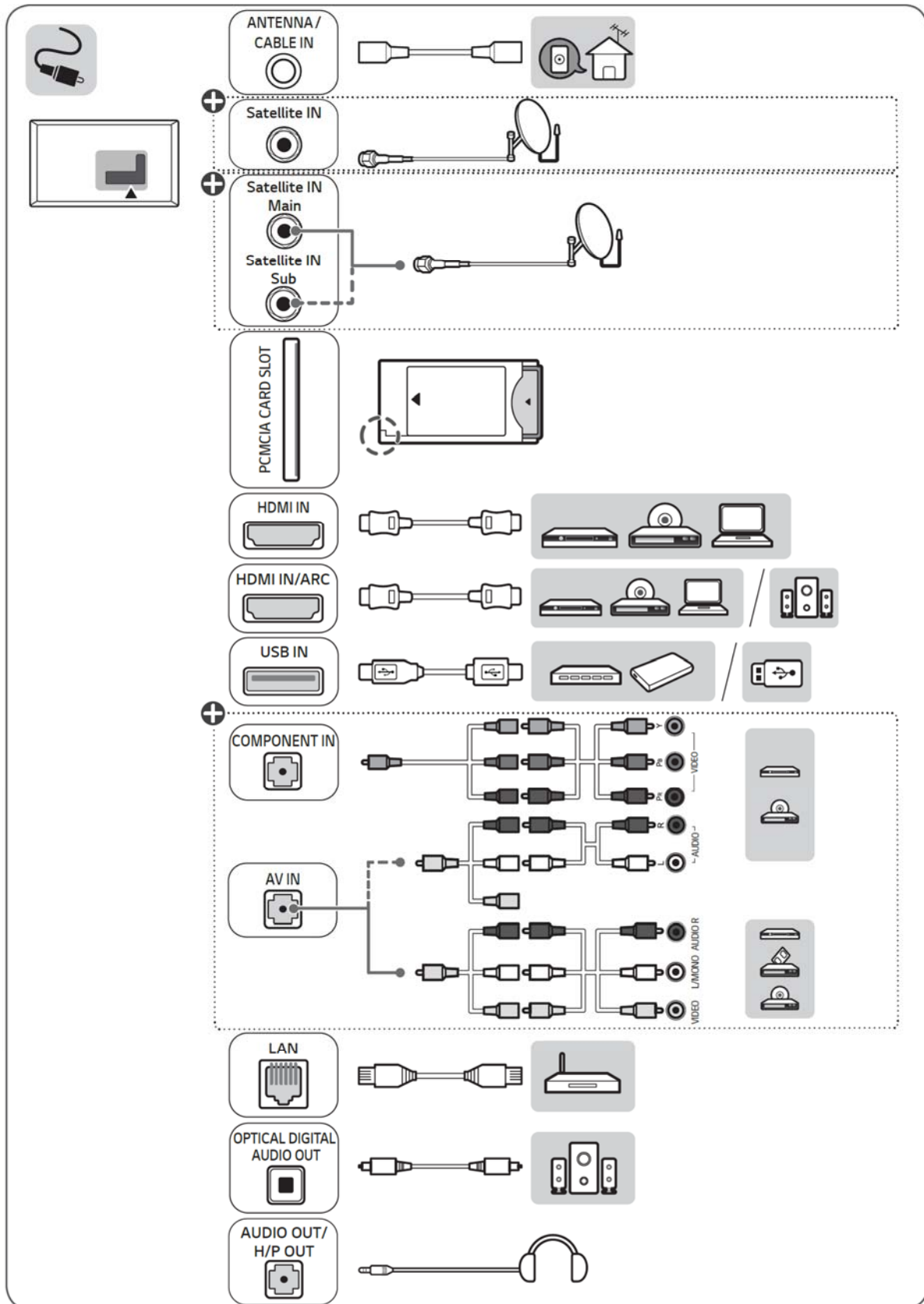
| | | |
|------|--------------|----------------------------------|
| 4002 | 481010706381 | ROTOR TM2-TM9 |
| 4210 | 481010503160 | FILTRE ANTIPAR. |
| 4300 | 481010584942 | POMPE DE VID. |
| 4510 | 481010550891 | ELEM. CHAUFFANT 1800W |
| 4900 | 481010728769 | CORDON SECTEUR |
| 4910 | 481232128367 | SERRE CABLE ALI |
| 5210 | 481010771624 | PLATINE DE COMMANDE ETNA, PROGRA |
| 5211 | 481010621592 | Control unit ETNA, full, basic |
| 5710 | 481010623017 | ELECTROVANNE |
| 5810 | 481010522350 | PRESSOSTAT |
| 6330 | 481010602648 | VERROU PORTE |
| 6331 | 481010590587 | CABLE VERROU PORTE |
| 6800 | 481010580618 | DISTRIBUTEUR |
| 6801 | 481010580672 | TIROIR |
| 6803 | 481010580677 | SIPHON |
| 6804 | 481010580674 | TIROIR |
| 6910 | 481228219485 | SONDE CTN SC1 |
| 7010 | 481953028926 | TAF257-Droit/coudé - femelle/fem |
| 7010 | 481253028781 | TAF357-Droit/coudé - femelle/fem |
| 7010 | 481253029256 | TUYAU D'ARRIVEE 1,5 m |
| 7020 | 481010731143 | TUYAU |
| 7080 | 481253049392 | DURITE COUDEE PRODUITS/ CUVE |
| 7500 | 481010467662 | CHAMBRE D'EXPANSION |
| 7540 | 481253029495 | DURITE CUVE |
| 7541 | 481253028832 | SOUPAPE/DURITE |
| 7551 | 481010596633 | TUBE VAPEUR |
| 7630 | 481010506380 | FILTRE |
| 7810 | 480111100342 | TUYAU VIDANGE |
| 7811 | 481010735354 | TUYAU |
| 7830 | 481253029497 | TUYAU PRESSOSTAT |
| 7850 | 480111105006 | tuyau |

Extrait document Whirlpool

| | | | |
|---|--|------------------|-----------|
| Baccalauréat Professionnel SYSTÈMES NUMÉRIQUES | | | |
| Option : AUDIOVISUELS, RÉSEAU ET ÉQUIPEMENTS DOMESTIQUES (ARED) | | | |
| Session : 2020 | DOSSIER TECHNIQUE – NORMES DOCUMENTATION CONSTRUCTEUR | Durée : 4 heures | Page |
| Épreuve : E2 | | Coefficient : 5 | DT23 / 26 |

ANNEXE N°18

TV LG OLED65E8



| | | | |
|---|--|------------------|-----------|
| Baccalauréat Professionnel SYSTÈMES NUMÉRIQUES | | | |
| Option : AUDIOVISUELS, RÉSEAU ET ÉQUIPEMENTS DOMESTIQUES (ARED) | | | |
| Session : 2020 | DOSSIER TECHNIQUE – NORMES DOCUMENTATION CONSTRUCTEUR | Durée : 4 heures | Page |
| Épreuve : E2 | | Coefficient : 5 | DT24 / 26 |

Product Fiche



* M B M 6 6 3 7 8 6 0 2 *

(1803-REV03)

⑩ Energy consumption XYZ kWh per year, based on the power consumption of the television operating 4 hours per day for 365 days.

The actual energy consumption will depend on how the television is used.

=: 0-9, A-Z

| ① | ② | ③ | ④ | ⑤ | ⑥ | ⑦ | ⑧ | ⑨ |
|-----------------|-------------|-------------------------|--|-------------------------------|---------------------------------|-------------------------------|--------------------------------|-------------------|
| Supplier's Name | Model Name | Energy Efficiency Class | Screen size (diagonal) centimetres/ inches | On-mode power consumption (W) | Annual energy consumption (kWh) | Standby power consumption (W) | Off mode power consumption (W) | Screen resolution |
| LG | OLED65C8#LA | A | 164/65 | 150 | 208 | 0.50 | Not applicable | 3840 x 2160 |
| LG | OLED55C8#LA | A | 139/55 | 113 | 157 | 0.50 | Not applicable | 3840 x 2160 |
| LG | OLED55E8#LA | A | 139/55 | 113 | 157 | 0.50 | Not applicable | 3840 x 2160 |
| LG | OLED65E8#LA | A | 164/65 | 150 | 208 | 0.50 | Not applicable | 3840 x 2160 |
| LG | OLED77C8LLA | A | 195/77 | 205 | 284 | 0.50 | Not applicable | 3840 x 2160 |
| LG | OLED65W8PLA | A | 164/65 | 154 | 214 | 0.50 | Not applicable | 3840 x 2160 |
| LG | OLED77W8PLA | A | 195/77 | 212 | 294 | 0.50 | Not applicable | 3840 x 2160 |
| LG | OLED65G8PLA | A | 164/65 | 154 | 214 | 0.50 | Not applicable | 3840 x 2160 |
| LG | OLED55B8PLA | A | 139/55 | 110 | 153 | 0.50 | Not applicable | 3840 x 2160 |
| LG | OLED55B8LLA | A | 139/55 | 110 | 153 | 0.50 | Not applicable | 3840 x 2160 |
| LG | OLED65B8PLA | A | 164/65 | 148 | 205 | 0.50 | Not applicable | 3840 x 2160 |
| LG | OLED65B8LLA | A | 164/65 | 148 | 205 | 0.50 | Not applicable | 3840 x 2160 |
| LG | 55SK8500#LA | A+ | 139/55 | 88 | 122 | 0.50 | Not applicable | 3840 x 2160 |
| LG | 55SK9500#LA | A | 139/55 | 113 | 157 | 0.50 | Not applicable | 3840 x 2160 |
| LG | 49SK8500#LA | A+ | 123/49 | 70 | 97 | 0.50 | Not applicable | 3840 x 2160 |
| LG | 65SK8500#LA | A+ | 164/65 | 115 | 160 | 0.50 | Not applicable | 3840 x 2160 |
| LG | 55SK8100#LA | A+ | 139/55 | 88 | 122 | 0.50 | Not applicable | 3840 x 2160 |
| LG | 65SK8100#LA | A+ | 164/65 | 121 | 168 | 0.50 | Not applicable | 3840 x 2160 |
| LG | 65SK9500#LA | A | 164/65 | 145 | 201 | 0.50 | Not applicable | 3840 x 2160 |
| LG | 55SK8000PLB | A+ | 139/55 | 88 | 122 | 0.50 | Not applicable | 3840 x 2160 |
| LG | 65SK8000PLB | A+ | 164/65 | 121 | 168 | 0.50 | Not applicable | 3840 x 2160 |
| LG | 49SK8100#LA | A | 123/49 | 93 | 129 | 0.50 | Not applicable | 3840 x 2160 |
| LG | 49SK8000PLB | A | 123/49 | 93 | 129 | 0.50 | Not applicable | 3840 x 2160 |
| LG | 75SK8100PLA | A+ | 189/75 | 156 | 216 | 0.50 | Not applicable | 3840 x 2160 |

Baccalauréat Professionnel SYSTÈMES NUMÉRIQUES

Option : AUDIOVISUELS, RÉSEAU ET ÉQUIPEMENTS DOMESTIQUES (ARED)

Session : 2020

**DOSSIER TECHNIQUE – NORMES
DOCUMENTATION CONSTRUCTEUR**

Durée : 4 heures

Page

Épreuve : E2

Coefficient : 5

DT25 / 26

⊖ CONNECTIVITÉ

| | |
|---|---|
| Entrées HDMI (Arrière/Côté) 1 (Arrière) / 3 (Côté) | ARC (Audio Return Chanel) Oui (Côté, HDMI 2) |
| Port USB (Arrière/Côté) 2 (Arrière) / 1 (Côté) | Port Ci+ Ci+ 1.4 |
| Prise antenne 2 (RF/Sat) | Entrée composite (AV) Non |
| Entrée composante (Y/Pb/Pr) + Audio Non | Entrée Péritel Non |
| Sortie audio numérique optique Oui | Prise casque Oui |
| Bluetooth Oui (V4.2) | Port Ethernet RJ45 (LAN) Oui |
| Port RS-232C (Control / SVC) Non | Wifi (type) Oui (802.11ac) |

Baccalauréat Professionnel SYSTÈMES NUMÉRIQUES

Option : AUDIOVISUELS, RÉSEAU ET ÉQUIPEMENTS DOMESTIQUES (ARED)

| | | | |
|----------------|--|------------------|-----------|
| Session : 2020 | DOSSIER TECHNIQUE – NORMES DOCUMENTATION CONSTRUCTEUR | Durée : 4 heures | Page |
| Épreuve : E2 | | Coefficient : 5 | DT26 / 26 |