

DANS CE CADRE

Académie :	Session :
Examen :	Série :
Spécialité/option :	Repère de l'épreuve :
Epreuve/sous épreuve :	
NOM :	
(en majuscule, suivi s'il y a lieu, du nom d'épouse)	
Prénoms :	N° du candidat
Né(e) le :	(le numéro est celui qui figure sur la convocation ou liste d'appel)

NE RIEN ÉCRIRE

Appréciation du correcteur

Note :

Il est interdit aux candidats de signer leur composition ou d'y mettre un signe quelconque pouvant indiquer sa provenance.

CAP MAROQUINERIE

Épreuve EP2

Réalisation d'un produit

Cette épreuve permet au candidat de :

- réaliser des opérations de coupe, préparation, montage et finitions d'un produit suivant les consignes précisées dans le sujet ;
- réaliser des opérations de contrôle en cours et fin de fabrication ;
- utiliser des matériels en respectant les consignes de sécurité.

Le sujet comporte 11 pages
et un dossier ressources de 6 pages (dont 5 formats A3)

CAP MAROQUINERIE	Code : 500 24317	Session 2019	SUJET
ÉPREUVE EP2 réalisation d'un produit	Durée de 8 à 12 heures	Coefficient : 10	Page 1 / 11

NE RIEN ÉCRIRE DANS CETTE PARTIE

SOMMAIRE

Contexte	page 3
Travail demandé	page 3
Travail à rendre	page 3
Document ressource n°1 (descriptif du modèle)	page 4
Document ressource n°2 (dessin technique)	page 5
Document ressource n°3 (fiche de préparation)	page 6
Document ressource n°4 (nomenclature)	page 7
Document ressource n°5 (gamme de fabrication)	pages 8 à 11

NE RIEN ECRIRE DANS CETTE PARTIE

CONTEXTE

L'étude porte sur un modèle haut de gamme de porte-monnaie, retenu pour la prochaine saison HIVER. Afin de pouvoir contrôler la faisabilité, le responsable du bureau d'études demande de réaliser un exemplaire du modèle dans les matières sélectionnées.

TRAVAIL DEMANDÉ

On donne :

- le descriptif du modèle (document ressource n°1) ;
- le dessin technique du modèle (document ressource n°2) ;
- la fiche de préparation (document ressource n°3) ;
- la nomenclature (document ressource n°4) ;
- la gamme de fabrication (document ressource n°5) ;
- les gabarits de travail (dossier ressources en annexe) ;
- les pièces du modèle coupées, refendues et parées (sauf la recoupe soufflet) ;
- les fournitures nécessaires à la réalisation du modèle ;
- les gabarits carton de la recoupe soufflet et du gabarit de traçage soufflet.

On demande :

- de réaliser un exemplaire du modèle.

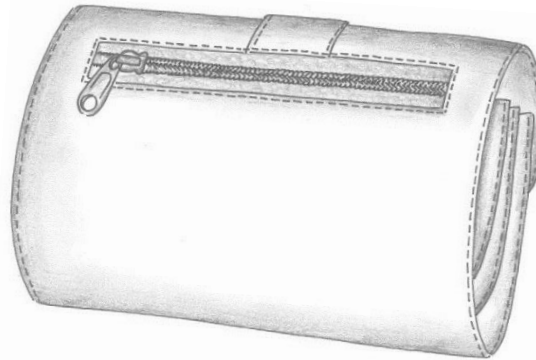
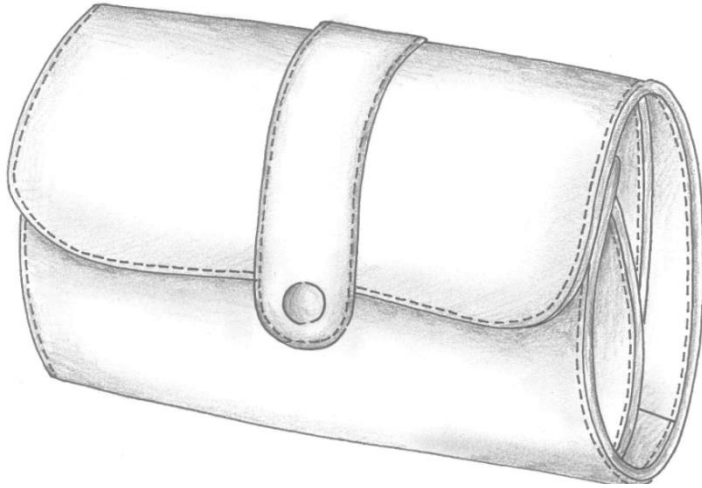
TRAVAIL À RENDRE

- un exemplaire du porte-monnaie

Inscrire le numéro de candidat sur une enveloppe dans laquelle le modèle sera placé.

NE RIEN ECRIRE DANS CETTE PARTIE

DOCUMENT RESSOURCE N°1 : descriptif du porte-monnaie à soufflets



Descriptif :

Article de petite maroquinerie réalisé en cuir, pourvu d'une poche intérieure zippée, dont le volume est obtenu par un soufflet.

Il est doublé et se ferme à l'aide d'une patte avec un bouton pression.

La poche apparente sur le dos est fermée avec une fermeture à glissière.

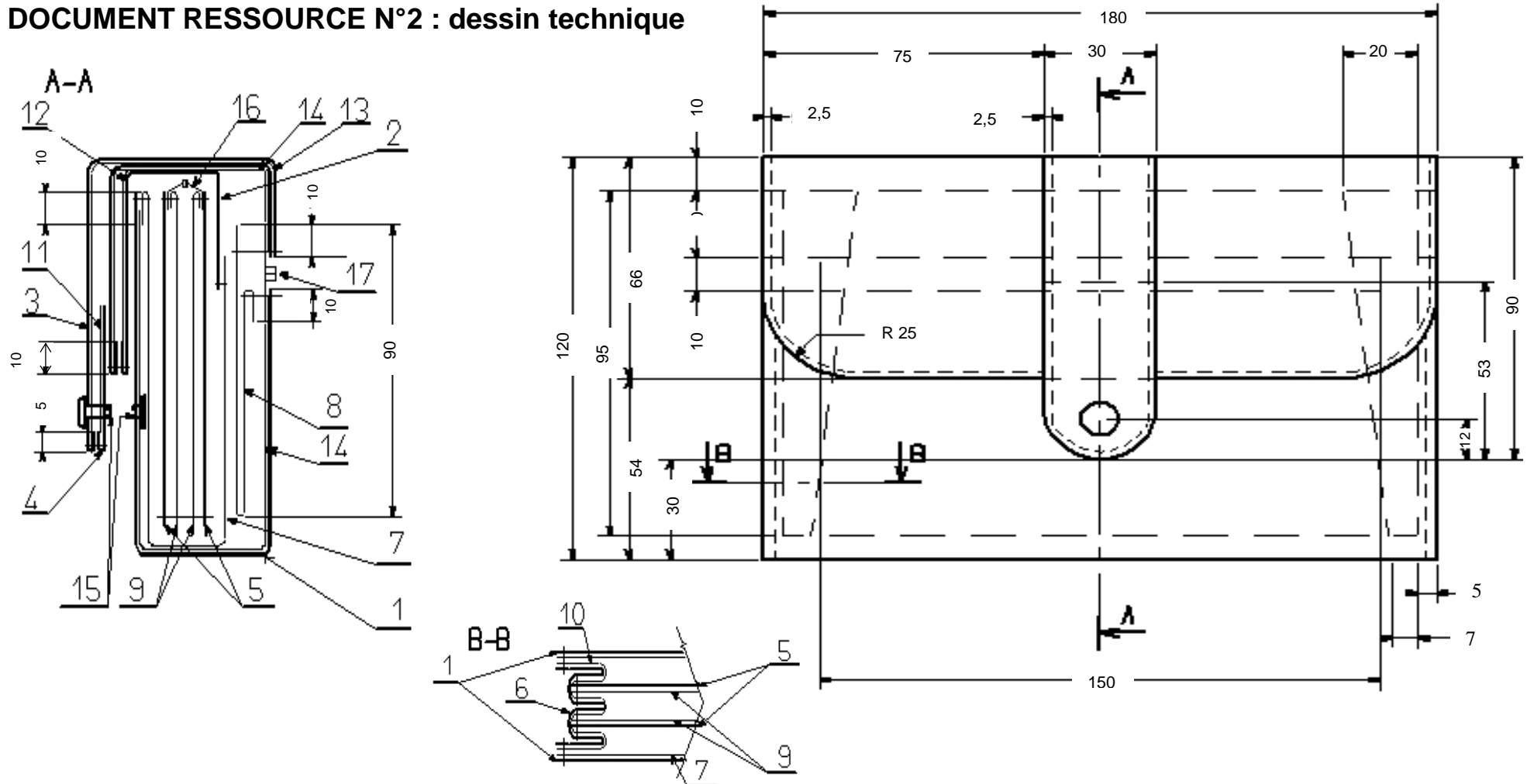
Le rabat et la patte sont rembourrés, contrecollés, tandis que le corps est en finition bord rogné.

Les piqûres sont à 2,5 mm du bord.

Les dimensions du produit fini fermé sont de: 180 mm x 120 mm

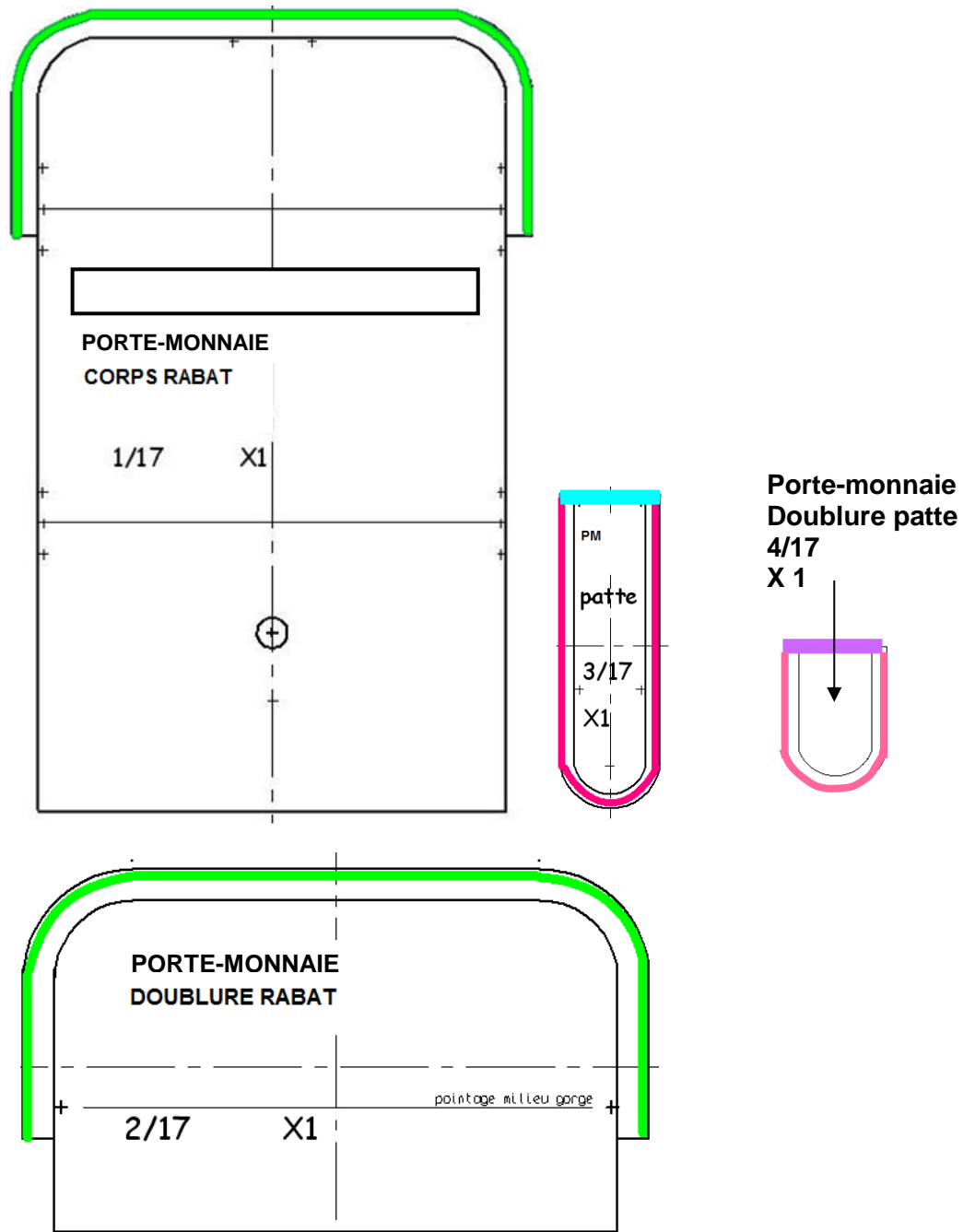
NE RIEN ECRIRE DANS CETTE PARTIE

DOCUMENT RESSOURCE N°2 : dessin technique



NE RIEN ECRIRE DANS CETTE PARTIE

DOCUMENT RESSOURCE N°3 : Fiche de préparation



Rembord de
10 mm

Rembord de
6 mm

Aminci de 5 mm

Biseau de 7 mm

FICHE DE PRÉPARATION PORTE MONNAIE À SOUFFLETS

NE RIEN ECRIRE DANS CETTE PARTIE

DOCUMENT RESSOURCE N°4 : nomenclature

17	1	Fermeture à glissière dos	Nylon	Longueur 170 mm au mètre Maille 4 mm + CURSEUR
16	1	Fermeture à glissière poche		FAG arrêtée long. 150 mm Maille de 4 mm
15	1	Bouton pression	Métal	Diamètre 10,5 mm
14	1	Renfort corps	Renfort Salpa	4/10 non autocollant
13	1	Renfort patte		
12	1	Renfort doublure rabat		
11	1	Renfort doublure patte		
10	2	Précoupe doublure soufflet	Doublure tissu enduit	
9	2	Doublure poche		
8	1	Fond de poche		
7	1	Doublure corps		
6	2	Précoupe soufflet	Cuir Souple	Refente : 6/10
5	2	Poche		Refente : 7/10
4	1	Doublure patte		Refente : 5/10
3	1	Patte		Refente : 5/10
2	1	Doublure rabat		Refente : 7/10
1	1	Corps rabat		Refente : 10/10
Rp	Nb	Désignation	Matières	Observations

PORTE MONNAIE À SOUFFLETS

NOMENCLATURE

NE RIEN ECRIRE DANS CETTE PARTIE

DOCUMENT RESSOURCE N°5 : GAMME DE FABRICATION



Les opérations grisées (1, 2 et 3) ne sont pas à réaliser par le candidat

**GAMME DE FABRICATION
PORTE MONNAIE À SOUFFLETS**

Conditions technologiques

Matières		Machines			Outillages divers
Cuir Doublure tissu enduit Renfort Salpa 4/10 non autocollant	Type	Piqueuse plate	Pose bouton pression	Piqueuse petit canon	Ciseaux Coupe-fils Réglet Aiguille (couture main) Marteau à remborder Plioir Pinceau Poinçon
	Type de point	301		301	
	Nbre de point / cm	3 pts/cm		3 pts/cm	

N°	Opérations	Pièces à œuvrer	Directives complémentaires
----	------------	-----------------	-------------------------------

Coupe et préparation

1	Couper	Tous les éléments	Sauf recoupe soufflets à faire par le candidat
2	Refendre	Tous les éléments en cuir	Voir nomenclature
3	Parer	Corps rabat Doublure rabat Patte	Voir fiche de préparation
4	Percer, positionner, sertir	Bouton pression mâle / corps rabat	Mèche diamètre : 3 mm Machine à sertir
5	Teinter	Lumière fermeture à glissière Haut de poche Bas de la patte Bas de corps rabat	Coloration ton / ton
6	Encoller	Précoupes soufflets Précoupes doublures soufflets Patte Renfort patte Doublure patte Renfort doublure patte Doublure rabat Renfort doublure rabat Rabat Corps rabat Renfort Corps rabat	Encollage en plein

NE RIEN ECRIRE DANS CETTE PARTIE

7	Afficher	Précoupes soufflets / précoupes doublures soufflets	Bord à bord
		Renfort patte / patte Renfort doublure patte / doublure patte Renfort doublure rabat / doublure rabat Renfort corps / Corps rabat	Centrer les renforts par rapport au rebord prévu sur cuir Montage en embu au niveau du rabat et du bas du porte-monnaie
8	Recouper	Soufflets	Coupe main à l'aide du tranchet
9	Teinter	Haut de soufflets	Coloration ton / ton
10	Repérer, tracer, préformer	Plis des soufflets	A l'aide du gabarit de traçage pour repérage des plis sur l'extérieur et l'intérieur.
11	Remborder	- Rabat Corps cuir - Doublure rabat cuir	Rebord de 10 mm
		- Patte cuir - Doublure patte cuir	Rebord 6 mm
		- Un côté de fond de poche - Un côté de doublure corps	Rebord de 10 mm
		Hauts doublures poches	Rebord 5 mm
12	Encoller, positionner	Patte / doublure patte	En plein sauf aux bords sur 3 mm
Fabrication			
13	Piquer	Extrémité arrondie de la patte	De pointé à pointé Tirer, nouer, coller fils sur envers
14	Percer, positionner, sertir	Bouton pression femelle / patte cuir	Mèche diamètre : 2,5 mm Machine à sertir
15	Encoller, positionner	Patte cuir / corps cuir	Encoller la partie non doublée Suivant les pointés
16	Piquer	Côtés de Patte cuir / corps cuir	1 point de recouvrement sur piquage de l'arrondi Tirer, nouer, coller fils sur envers

NE RIEN ECRIRE DANS CETTE PARTIE

17	Encoller, positionner	Fenêtre Corps cuir / fermeture à glissière	Adhésif double face
18	Afficher	Côté rebordé de fond de poche / bas envers de fermeture à glissière	Double face
19	Piquer	Côtés et bas de la fenêtre corps rabat cuir	2,5 mm du bord Ne faire que trois points sur les côtés de la lumière Tirer, nouer, coller fils sur envers
20	Encoller, rabattre, positionner	Haut de fond de poche / envers de haut de fermeture à glissière	Adhésif double face
21	Piquer	Côtés et haut fenêtre corps rabat cuir	2,5 mm du bord Tirer, nouer, coller fils sur envers avec les côtés du fond de poche Le bas de la Patte est pris dans la surpiqûre
22	Couper	Surplus de la fermeture à glissière	Au ciseau, surplus de fermeture à glissière après piquage
23	Encoller, positionner	Côtés de fond de poche / bord du côté de corps rabat cuir	Adhésif double face
24	Encoller, positionner	Doublure rabat / doublure corps cuir	Adhésif double face aux pointages. Prise de piquage de 10 mm
25	Piquer	Doublure rabat / doublure corps	2,5 mm du bord Tirer, nouer, coller fils sur envers
26	Encoller	Tour envers du corps rabat cuir Tour envers de doublure rabat & corps cuir	Collage en filet Colle blanche ou néoprène
27	Positionner	Tour envers du corps rabat cuir Tour envers de doublure rabat & corps cuir	Montage en embu au niveau de la gorge et du fond
28	Piquer	Le haut devant du corps rabat cuir / haut devant de doublure corps	2,5 mm du bord Suivant les pointés Tirer, nouer, coller fils sur envers

NE RIEN ECRIRE DANS CETTE PARTIE

29	Encoller, plier, taper	Extrémités de la fermeture à glissière de 15 cm	Coller bien à plat les extrémités de fermeture à glissière
30	Coller, positionner	Haut de Poches cuir / fermeture à glissière de 15 cm	Adhésif double face A plat, les poches sont face à face aux pointés
31	Encoller, positionner	Hauts doublures poches / envers de fermeture à glissière poche cuir	Adhésif double face 3mm
32	Piquer	Hauts poches cuir / fermeture à glissière / hauts doublures poches	2.5 mm du bord Tirer, nouer, coller fils sur envers
33	Encoller, positionner	Côtés de poche dans les plis des soufflets	Encollage en filet Colle blanche ou néoprène
34	Piquer	Les plis des soufflets / poche	A 3 mm du bord 2 points d'arrêt début et fin
35	Piquer	Bas Poches	A 2,5 mm du bord 2 points d'arrêt début et fin
36	Encoller, positionner	Pinces bas de soufflets Devant corps rabat / bords de soufflets gauche et droit Dos corps rabat / bords de soufflets gauche et droit	En les superposant Colle blanche ou néoprène Curseur à gauche, fermeture à glissière fermée
37	Piquer	Les côtés et rabat du corps rabat /soufflets gauche et droit	2,5 mm du bord 2 points d'arrêt à cheval début et fin Machine petit canon
Finition			
38	Teinter	Côtés rognés du corps rabat	Coloration ton / ton Palette + cire
39	Contrôler Bichonner	Le porte-monnaie	Contrôle visuel Crêpe, chiffon