

# BREVET de TECHNICIEN SUPERIEUR

## Étude et Réalisation d'Agencement

### Épreuve E61- Organisation et préparation de la réalisation

**-SESSION 2019-**

**Coefficient 3 - Durée 4 heures**

### Agencement d'une pharmacie

#### Matériel autorisé :

L'usage de tout modèle de calculatrice, avec ou sans mode examen, est autorisé.

Répondre sur feuille de copie

Documents à rendre et àagrafer à la copie : documents réponses **DR1** à **DR4**.

Dès que le sujet vous est remis, assurez-vous qu'il est complet.

### Constitution du sujet

<b>Dossier sujet</b> ( <i>mise en situation et questions à traiter par le candidat</i> ) .....	Page 1
○ <b>Partie 1</b> .....	Page 2
○ <b>Partie 2</b> .....	Page 2
○ <b>Partie 3</b> .....	Page 2
○ <b>Partie 4</b> .....	Pages 2 et 3
○ <b>Partie 5</b> .....	Page 3

**Documents Techniques (DT) : DT1 à DT12** ..... Pages 4 à 15

**Documents Réponses (DR) : DR1à DR4**..... Pages 16 à 19

S'il apparaît au candidat qu'une donnée est manquante ou erronée, il pourra formuler les hypothèses qu'il jugera nécessaires pour répondre à la question posée. Il justifiera, alors, clairement et précisément ces hypothèses.

### Problématique

L'objet de l'étude porte sur la modernisation de l'aménagement d'une pharmacie. Après accord du client et de l'architecte, vous êtes chargé d'étudier la préparation et la mise en œuvre de la réalisation sur chantier de l'ensemble du nouvel aménagement.

### Mise en situation

Le marché est obtenu. L'étude se situe dans la phase d'exécution.

Vous disposez des documents ressources émanant du bureau d'étude et des documentations techniques des fournisseurs. Le projet est implanté à Orcine.

La pharmacie se situe au rez-de-chaussée d'un immeuble d'habitation de 2 étages.

La devanture se situe à l'extrémité d'un bâtiment. Toutes les vitrines de la devanture seront déposées. Une palissade de protection du chantier sera érigée dès le début des travaux et ôtée à la réception du chantier.

Les travaux sont prévus pour une durée de huit semaines dès réception de toutes les autorisations. L'entreprise d'agencement intervient en maîtrise d'œuvre sur le projet et a réalisé le dossier d'exécution des ouvrages.



## Partie 1 - Quantifier les besoins et les ressources pour les ouvrages de faux-plafonds

L'objectif de cette partie est d'élaborer un document permettant les achats par votre entreprise. Pour cela, vous devez compléter la nomenclature des ouvrages composant le lot « faux-plafond ».

**Question 1.1** Répertorier et lister les éléments composant le faux plafond (tous corps d'état).

Voir DT1, DT2, DT3, DT6, DT7  
Répondre sur DR1

**Question 1.2** Établir un quantitatif tout corps d'état détaillé à réaliser dans le lot « faux plafond ».

Voir DT1, DT2, DT3, DT6, DT7, DT8  
Répondre sur DR1  
Vous utiliserez les tableaux quantitatifs issus des fournisseurs figurant en DT8 pour les ouvrages à l'intérieur de la pharmacie.

## Partie 2 - Estimer et déterminer les coûts. Comparer les différentes solutions

L'objectif de cette partie est d'étudier deux solutions techniques de réalisation des deux portes de la cabine d'essayage. Les portes coulissantes prévues font l'objet d'une variante en utilisant des portes à galandage (solution 1 : porte à galandage, solution 2 : porte coulissante).

Vous devez élaborer un document permettant aux services des achats de faire un choix entre les deux solutions.

**Question 2.1** Lister les éléments utiles à la réalisation de l'étude (temps, composants).

Voir DT1, DT9, DT10  
Répondre sur DR1

**Question 2.2** Établir les nomenclatures des composants de chaque solution.

Voir DT1, DT6, DT9, DT10  
Répondre sur DR1

**Question 2.3** Réaliser le déboursé matière et le déboursé main d'œuvre pour les deux solutions.

Voir DT1, DT6, DT9, DT10  
Répondre sur DR1

**Question 2.4** **Q 2.4.1 - Lister** les avantages et inconvénients des 2 solutions

Répondre sur DR1

**Q 2.4.2 - Justifier** du choix de la solution à retenir.

## Partie 3 - Organiser la sous-traitance

Organisation de la sous-traitance concernant la pose du meuble.

La pose des mobiliers d'agencement sera confiée à une entreprise sous-traitante habilitée à réaliser ce travail. Vous êtes chargé de transmettre les informations nécessaires, ainsi que des recommandations, pour optimiser la pose des ouvrages et en particulier celles concernant des meubles 5A et 5B.

**Question 3.1** Pour garantir une pose sans encombre, il est nécessaire de positionner correctement les meubles par rapport au système d'axe proposé. Pour se faire, **indiquer** sur le document DR2 les lignes de côtes nécessaires au positionnement des meubles 5A1 à 5A13 et 5B (Ne pas renseigner la côte).

Voir DT1, DT3, DT4  
Répondre sur DR2

**Question 3.2** Proposer une solution, sous forme de croquis, pour le maintien en position des meubles.

Voir DT2, DT3, DT4  
Répondre sur DR3

## Partie 4 - Planifier les activités et l'utilisation des ressources

Planification de la fabrication et de la pose du lot « Mobilier – agencement ».

Vous êtes chargé :

- de planifier les opérations de réalisation, de pose, d'approvisionnements des ouvrages du lot « mobilier-agencement » ;
- de vérifier la faisabilité par rapport au planning général de l'affaire ;
- d'actualiser le planning d'intervention sur site. Les durées des tâches sont globales.

**Question 4.1** Exploiter les données de planification de l'affaire en identifiant :

Voir DT11, DT12  
Répondre sur DR3

- la durée du chantier en jours ouvrés et son jalonnement « date de début et fin »,
- la durée allouée à la tâche "Mobilier-agencement" et son jalonnement,
- la ou les tâches qui déclenche(nt) l'intervention du lot « Mobilier-agencement ».

**Question 4.2** Définir le temps nécessaire pour exécuter la tâche « Mobilier-agencement » et vérifier sa faisabilité temporelle. Pour cela, on vous demande de :

Voir DT6, DT7, DT11, DT12  
Répondre sur DR4

- **décomposer** et **d'ordonner** la pose du lot « Mobilier d'agencement »,
- **calculer** le temps nécessaire pour effectuer la tâche « mobilier-agencement » en prenant soin d'optimiser les ressources en effectif,
- d'en **déduire** si la tâche « Mobilier-agencement » est réalisable dans le temps imparti du planning.

**Question 4.3** Un aléa de chantier, lié à l'exécution des cloisons dans le lot « plâtrerie », décale tous les lots en aval de ce dernier de 2 jours, sans possibilité de décaler les lots en aval du lot « mobilier-agencement ». Vous avez, par contre, défini une durée d'intervention (calculée à la question précédente) sur site de 4 jours au lieu des 5 prévus initialement.

Voir DT12  
Répondre sur DR4

**Q 4.3.1 - Définir**, en retraçant le nouveau planning, l'incidence de l'aléa sur planning existant et **vérifier** la faisabilité de ce dernier.

**Q 4.3.2 - Proposer** un nouveau planning qui permet de pallier le problème.

## Partie 5 - Préparer les données nécessaires à la réalisation

L'objectif de cette partie est de proposer deux optimisations de débit de panneau en vue de fabriquer une série de 4 meubles gondoles.

**Question 5.11** **Élaborer** la nomenclature des panneaux de particules surfacés en mélaminé épaisseur 19 mm nécessaires à la réalisation des 4 consoles.

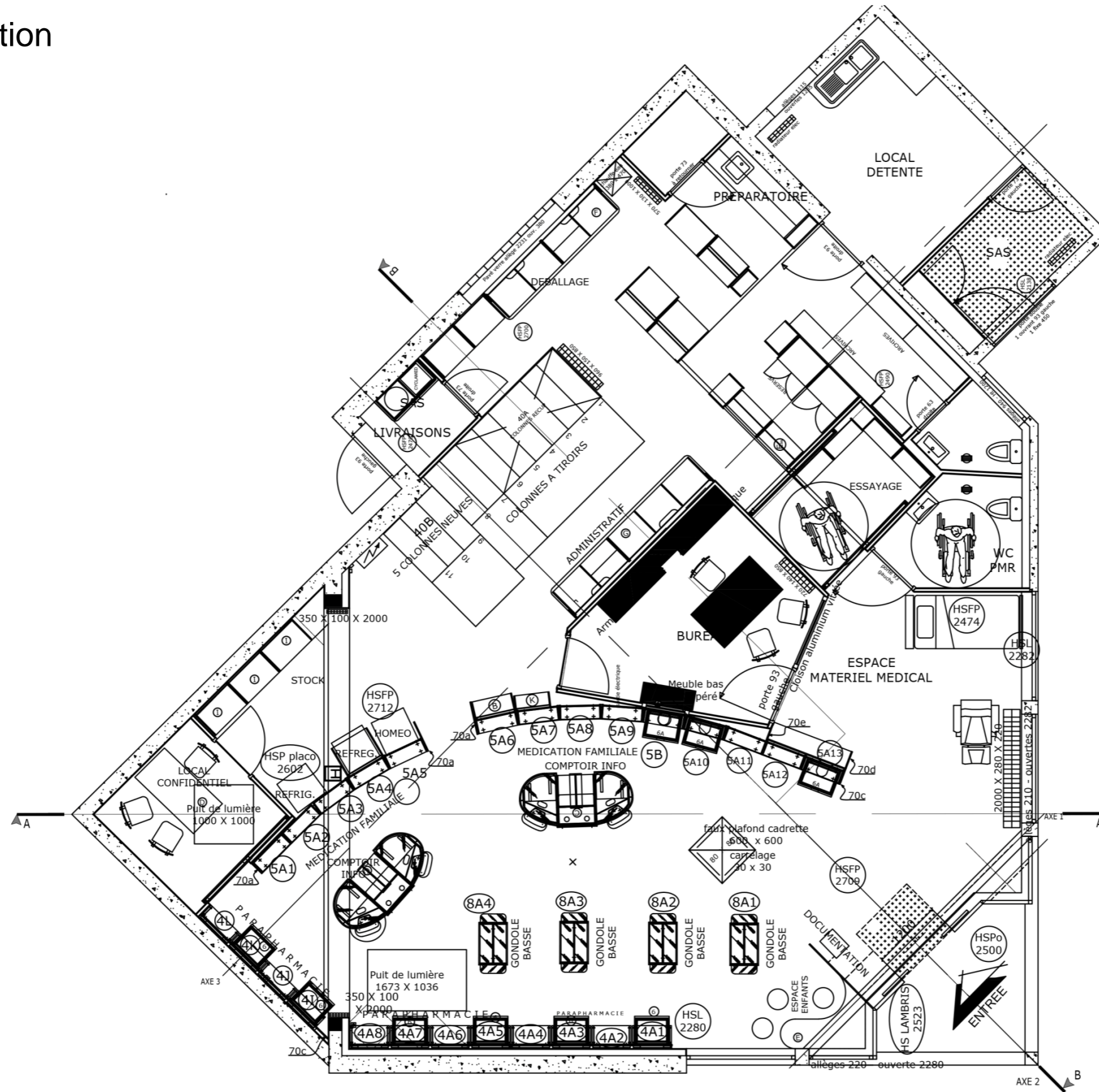
Voir DT5  
répondre sur DR4

**Question 5.12** **Optimiser le débit pour les quatre consoles.**  
Dimensions commerciales des panneaux : 3050 x 1850.  
**En déduire** le nombre de panneaux à commander.

Répondre sur copie

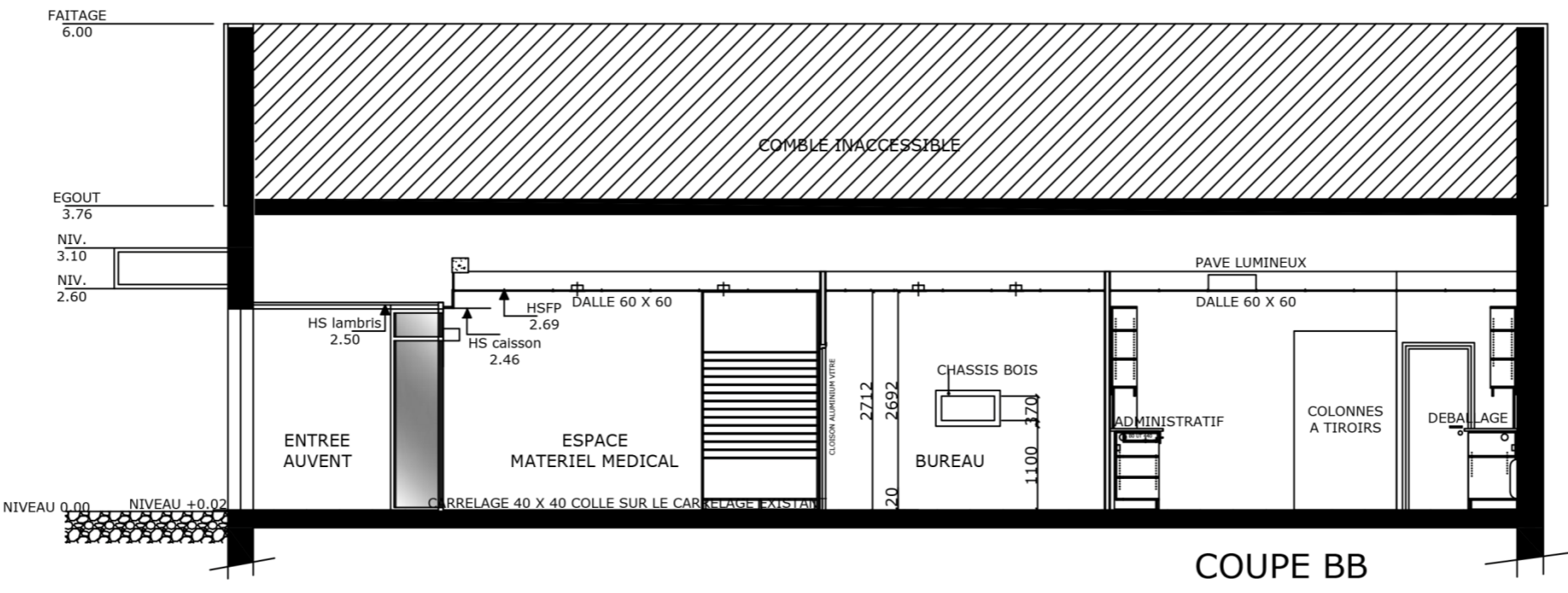
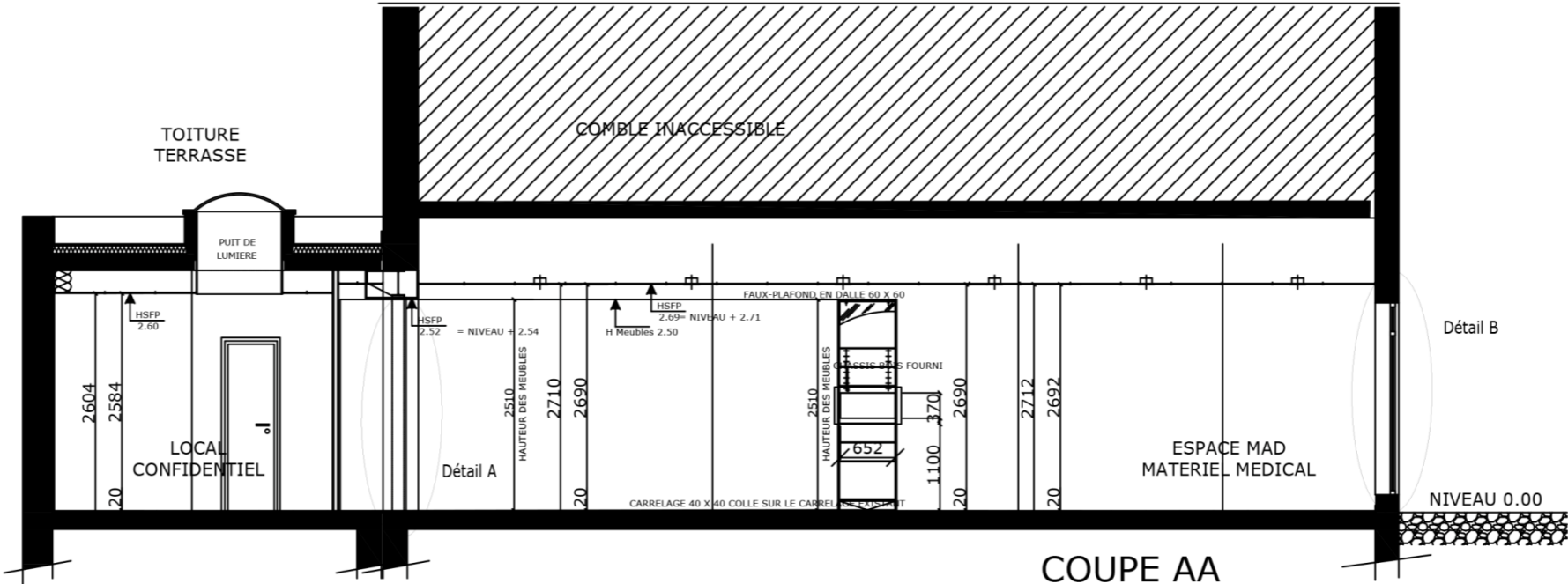
Paramètres d'optimisation :  
*Valeur du rafraichissement longitudinal = 15 mm.*  
*Valeur du rafraichissement transversal = 15 mm.*  
*Épaisseur de la lame de scie = 5 mm.*  
*Le parcours de la scie ne peut pas être interrompu au milieu d'une découpe.*

# DT1 Implantation

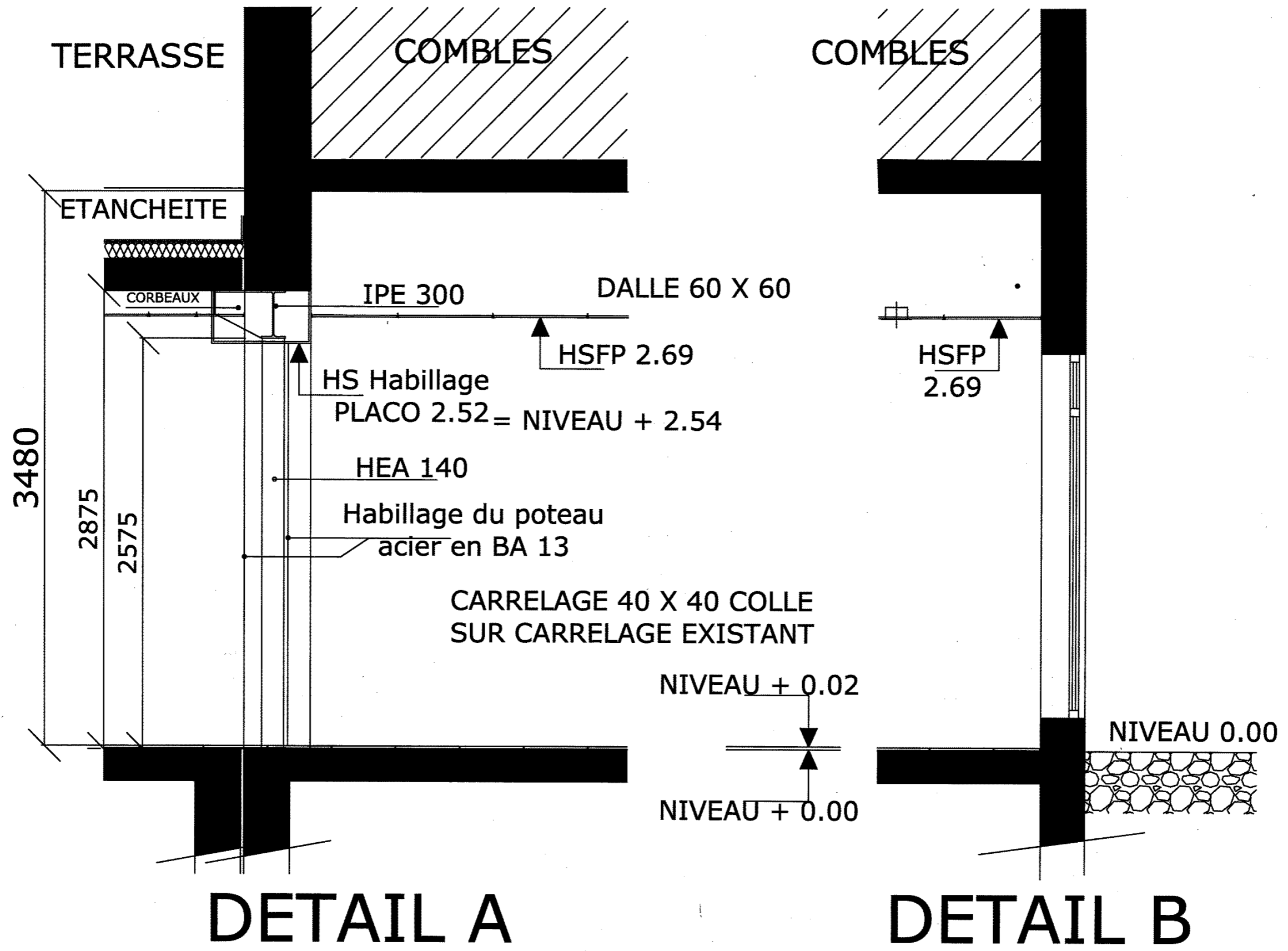


<b>PROJET : PHARMACIE ORCINE - IMPLANTATION PROJET</b>			
<b>ECH :</b> 1/75	<b>BTS ETUDE ET REALISATION D'AGENCEMENT</b>		<b>N°PL: 1</b>
<b>SESSION 2019</b>	<b>EPREUVE U 6.1</b>		<b>PHASE: EXE</b>
	<b>ORGANISATION ET PREPARATION DE LA REALISATION</b>		<b>DESSINATEUR: BTS ERA</b>

# DT2 Coupes



<b>PROJET :</b> PHARMACIE ORCINE - ELEVATIONS			
<b>ECH :</b> 1/75	<b>BTS ETUDE ET REALISATION D'AGENCEMENT</b>		<b>N°PL :</b> 2
<b>SESSION 2019</b>	<b>EPREUVE U 6.1</b>		<b>PHASE :</b> EXE
<b>ORGANISATION ET PREPARATION DE LA REALISATION</b>			<b>DESSINATEUR :</b> BTS ERA



**DETAIL A**

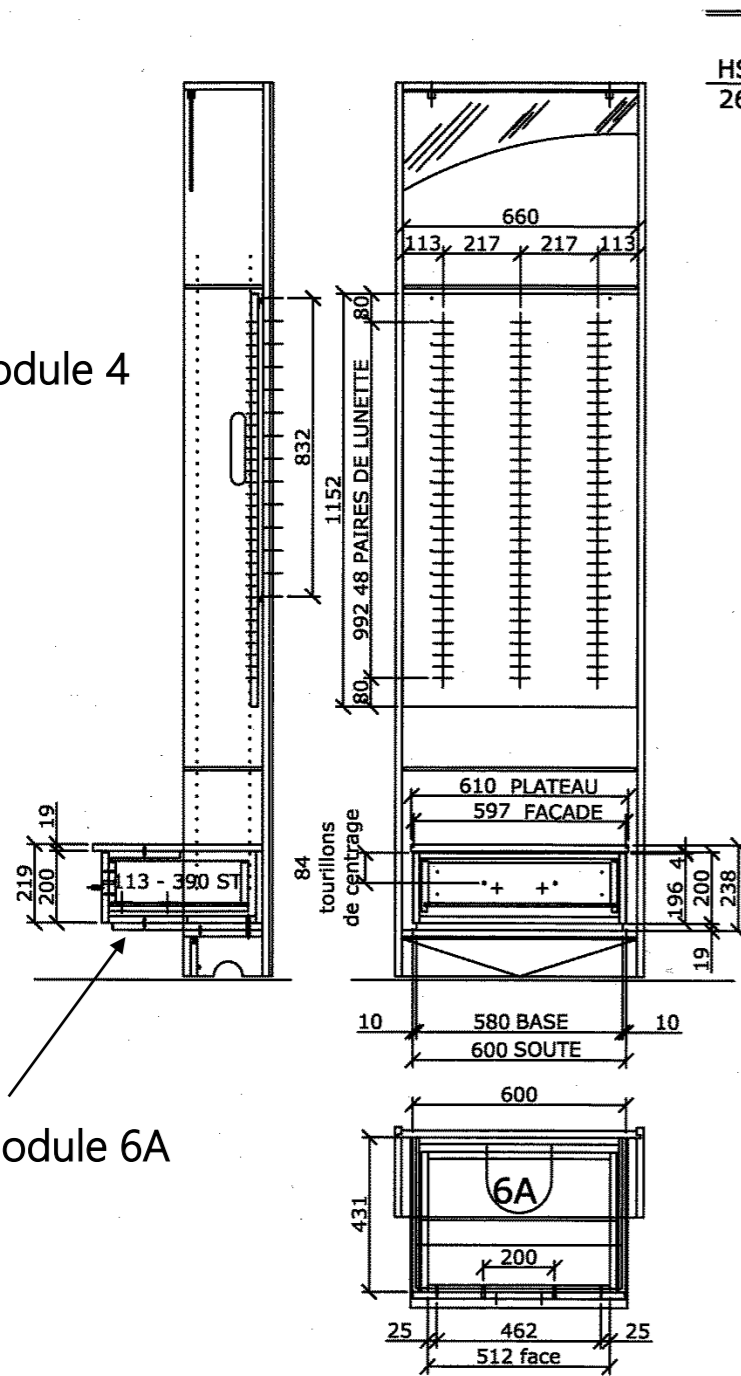
**DETAIL B**

PROJET: PHARMACIE ORCINE - DETAILS A ET B			
ECH: 1/25	BTS ETUDE ET REALISATION D'AGENCEMENT		N°PL: 3
SESSION 2019	EPREUVE U 6.1		PHASE: EXE
ORGANISATION ET PREPARATION DE LA REALISATION			DESSINATEUR: BTS ERA



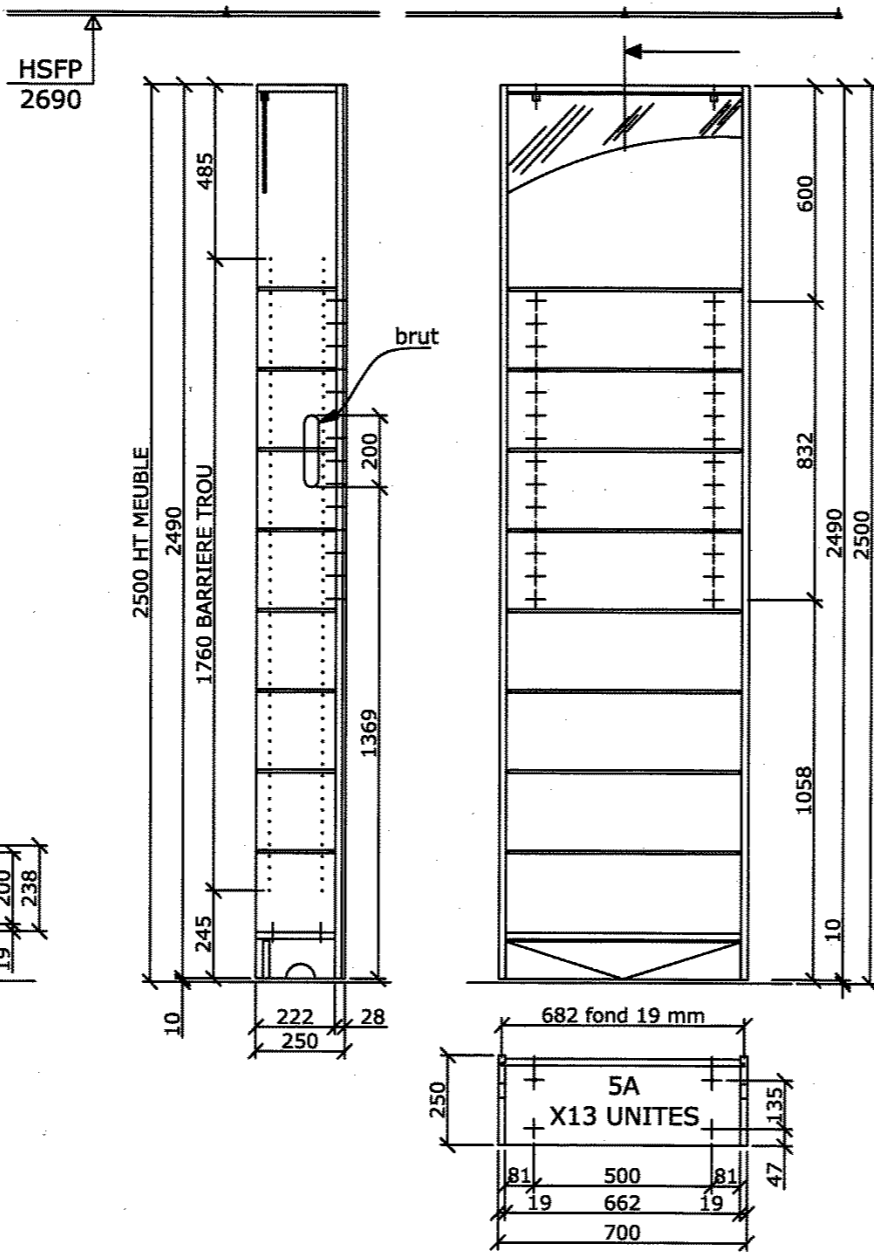
# DT4 Mobilier

Module 4

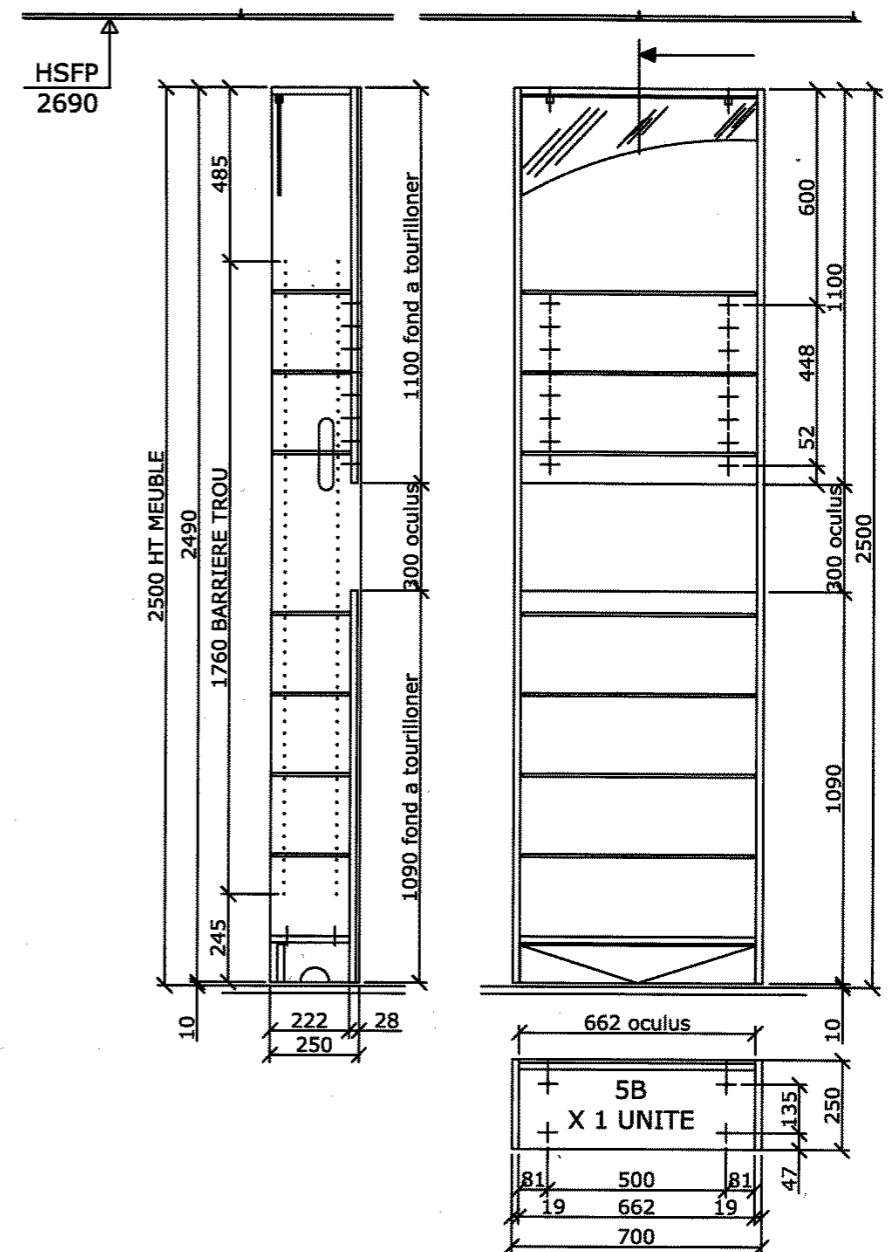


Module 6A

Module 6A



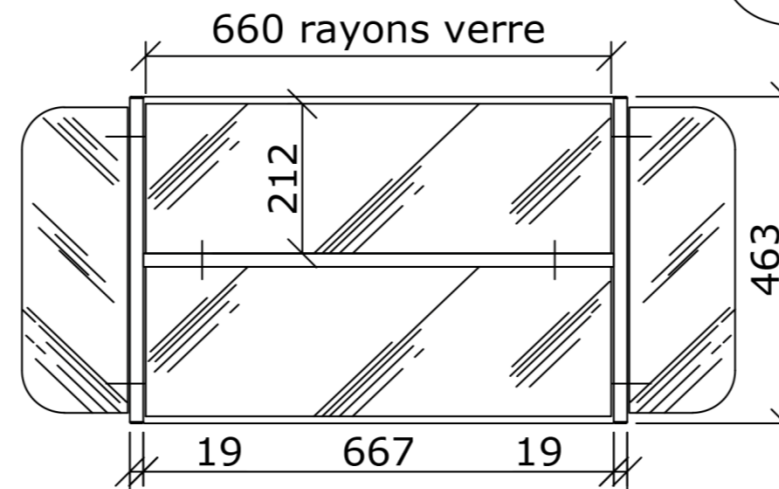
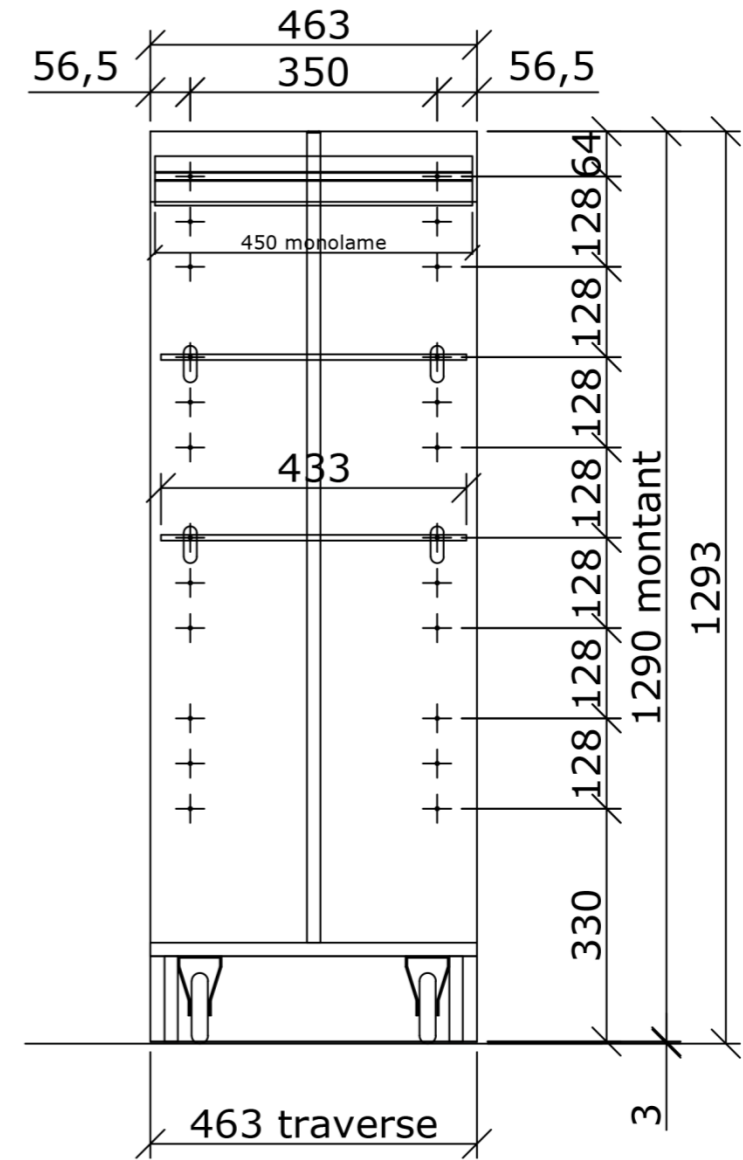
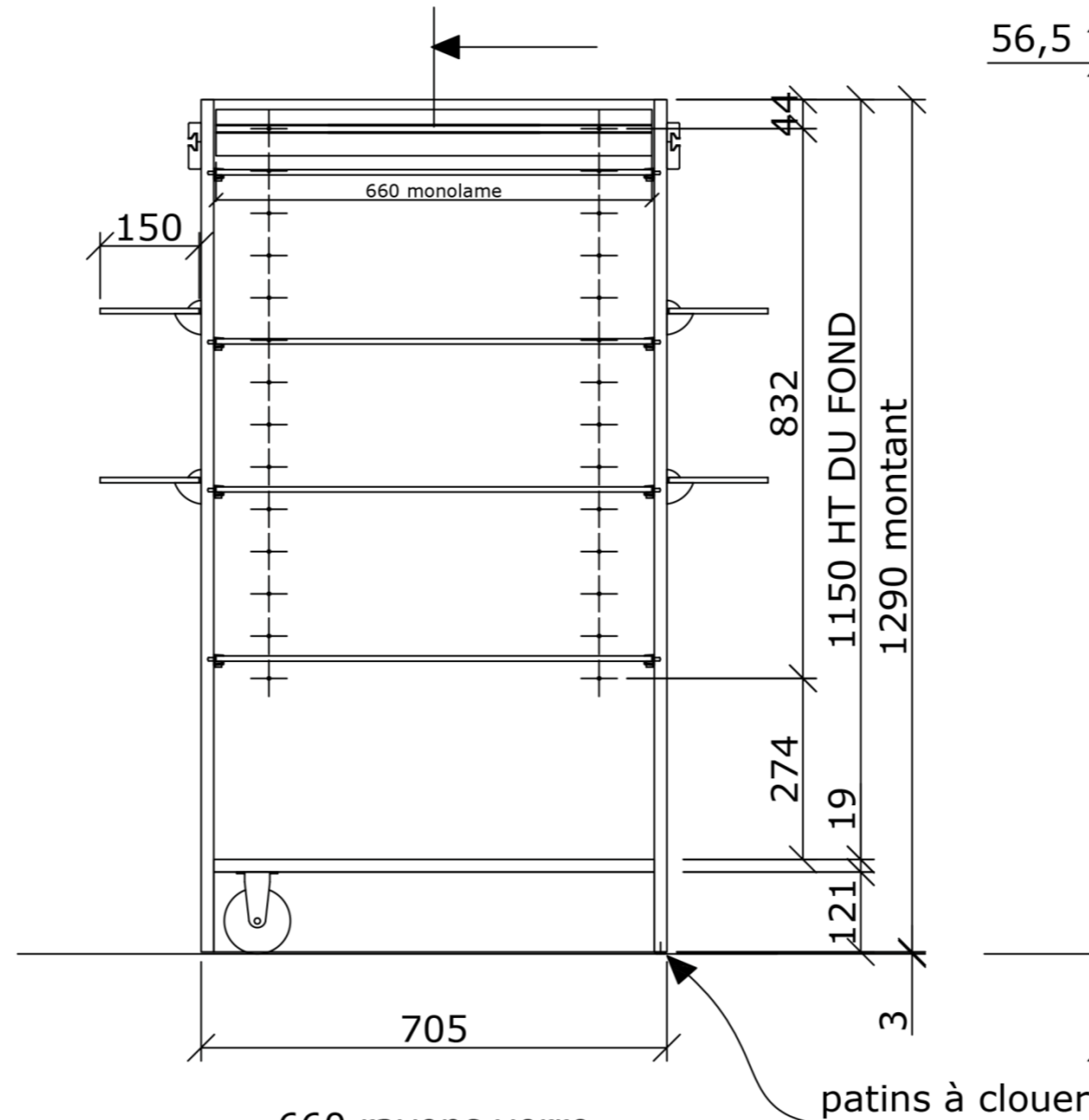
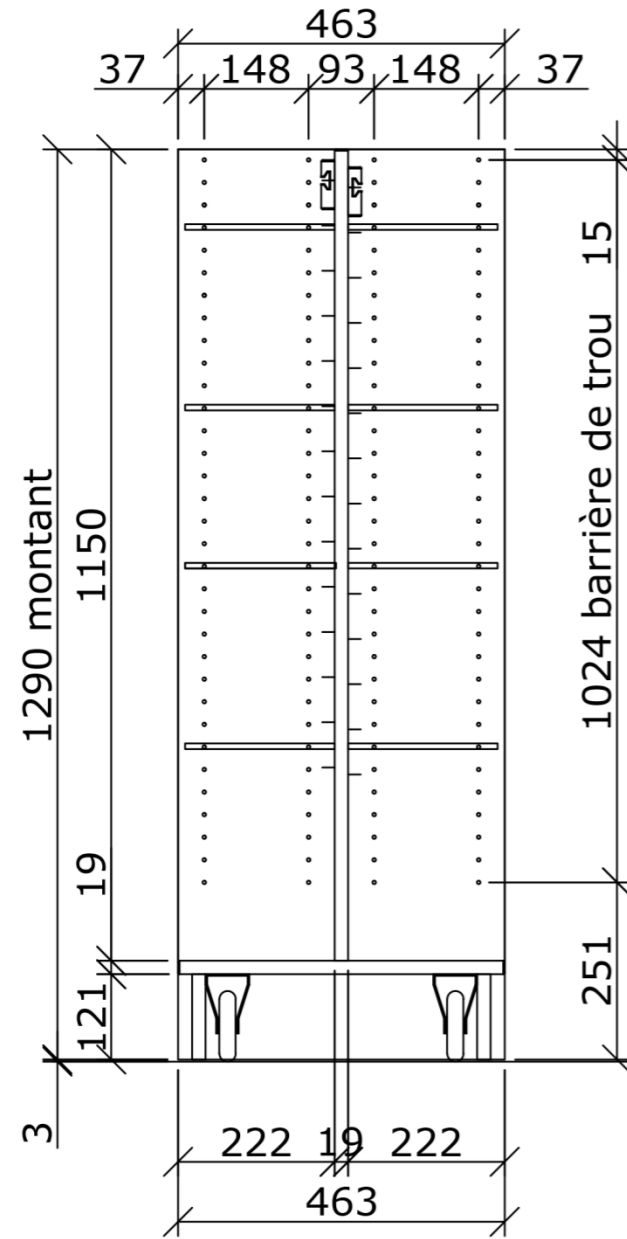
Module 5A



Module 5B

PROJET: PHARMACIE ORCINE - MOBILIERS 5A-5B-6A			
ECH: 1/20	BTS ETUDE ET REALISATION D'AGENCEMENT EPREUVE U 6.1		N°PL: 5
SESSION 2019	ORGANISATION ET PREPARATION DE LA REALISATION		PHASE: EXE
			DESSINATEUR: BTS ERA

# DT5 Meuble gondole



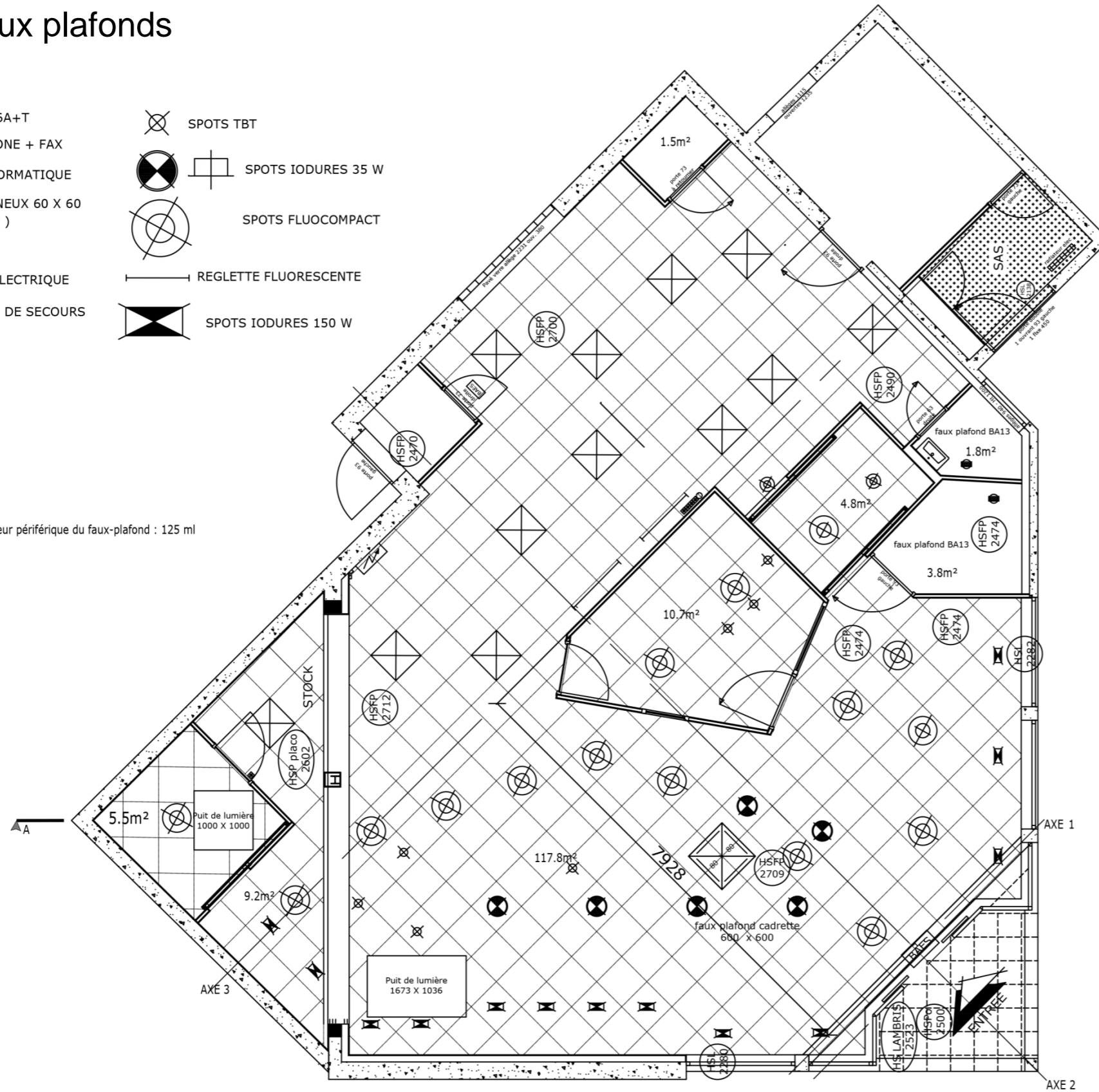
PROJET: PHARMACIE ORCINE - MOBILIERS GONDOLE			
ECH:	1/20	BTS ETUDE ET REALISATION D'AGENCEMENT EPREUVE U 6.1 ORGANISATION ET PREPARATION DE LA REALISATION	N°PL: 6
SESSION	2019		PHASE: EXE
			DESSINATEUR: BTS ERA



# DT6 Faux plafonds

- PC 220V 16A+T
- PC TELEPHONE + FAX
- RJ 45 - INFORMATIQUE
- PAVE LUMINEUX 60 X 60 ( RECUPERE )
- ALARME TYPE 4
- TABLEAU ELECTRIQUE
- BAES
- SPOTS TBT
- SPOTS IODURES 35 W
- SPOTS FLUOCOMPACT
- REGLETTE FLUORESCENTE
- SPOTS IODURES 150 W

Longueur périmétrique du faux-plafond : 125 ml



<b>PROJET : PHARMACIE ORCINE - FAUX PLAFONDS</b>			
<b>ECH :</b>	1/75	<b>BTS ETUDE ET REALISATION D'AGENCEMENT EPREUVE U 6.1 ORGANISATION ET PREPARATION DE LA REALISATION</b>	<b>N°PL :</b> 8
<b>SESSION</b>	2019		<b>PHASE :</b> EXE
		<b>DESSINATEUR :</b>	BTS ERA

# DT7 Extrait du Descriptif des travaux

## LISTE DES LOTS :

### LOT 1 : MACONNERIE

### LOT 2 : PLATRERIE / FAUX PLAFONDS

### LOT 3 : PEINTURE

### LOT 4 : CARRELAGE

### LOT 5 : ÉLECTRICITE

### LOT 6 : CHAUFFAGE

### LOT 7 : MOBILIER

#### LOT 2 : PLATRERIE / FAUX PLAFONDS

- Fourniture et pose d'un faux-plafond démontable sur ossature (type cadrette 60 x 60 Rockfond blanca) monté sur ossature système Rockfond T15, entraxe porteurs 1200 mm suivant plan, sur l'ensemble de la surface (sauf toilettes PMR et toilettes personnel).
- Intégration des luminaires prévus au descriptif.
- Fourniture et pose d'un faux-plafond BA 13 dans les toilettes PMR et toilettes personnel.
- Reprise diverses d'enduits sur toute la surface.
- Ratissage en deux passes de l'ensemble des surfaces à peindre.

#### LOT 5 : ELECTRICITE

##### ECLAIRAGES :

##### ZONE CLIENTS

- 9 projecteurs Fluocompact Downlight 2 x 18 watts sur 1 allumage à encastrer dans le faux-plafond quadrette dans la partie vente suivant le plan.
- 3 projecteurs Fluocompact Downlight 2 x 18 watts sur 1 allumage à encastrer dans le faux-plafond quadrette de l'espace « Matériel médical » suivant le plan.
- 1 projecteur Fluocompact Downlight 2 x 18 watts sur 1 allumage à encastrer dans le faux-plafond quadrette du local confidentiel suivant le plan.
- 6 spots iodure 35 watts sur 1 allumage à encastrer dans le faux-plafond quadrette du local confidentiel suivant le plan (partie vente).
- 8 spots iodure orientables sur 1 allumage à disposer dans le faux-plafond quadrette au-dessus des meubles de parapharmacie.
- 5 spots iodure orientables sur 1 allumage à disposer dans le faux-plafond quadrette au-dessus des vitrines + coin enfants.
- 6 spots TBT sur 1 allumage à disposer dans le faux-plafond quadrette au-dessus des comptoirs Info. Faire variante avec spot à LED de puissance.

##### ZONE ARRIERE

- 10 pavés lumineux fluorescents, récupérés sur l'existant, sur 1 allumage à répartir dans le faux-plafond quadrette dans le back-office suivant plan.
- Réalimentation des réglettes fluorescentes + complément si nécessaire dans les crédences des postes administratifs + déballages existants conservés.

##### BUREAU

- 2 projecteurs Fluocompact 2 x 18 watts + 3 spots TBT orientable, récupérés sur l'existant, avec transfo électronique sur 2 allumages à encastrer dans le faux-plafond du bureau suivant le plan.

#### LOT 7 : MOBILIER (Extrait)

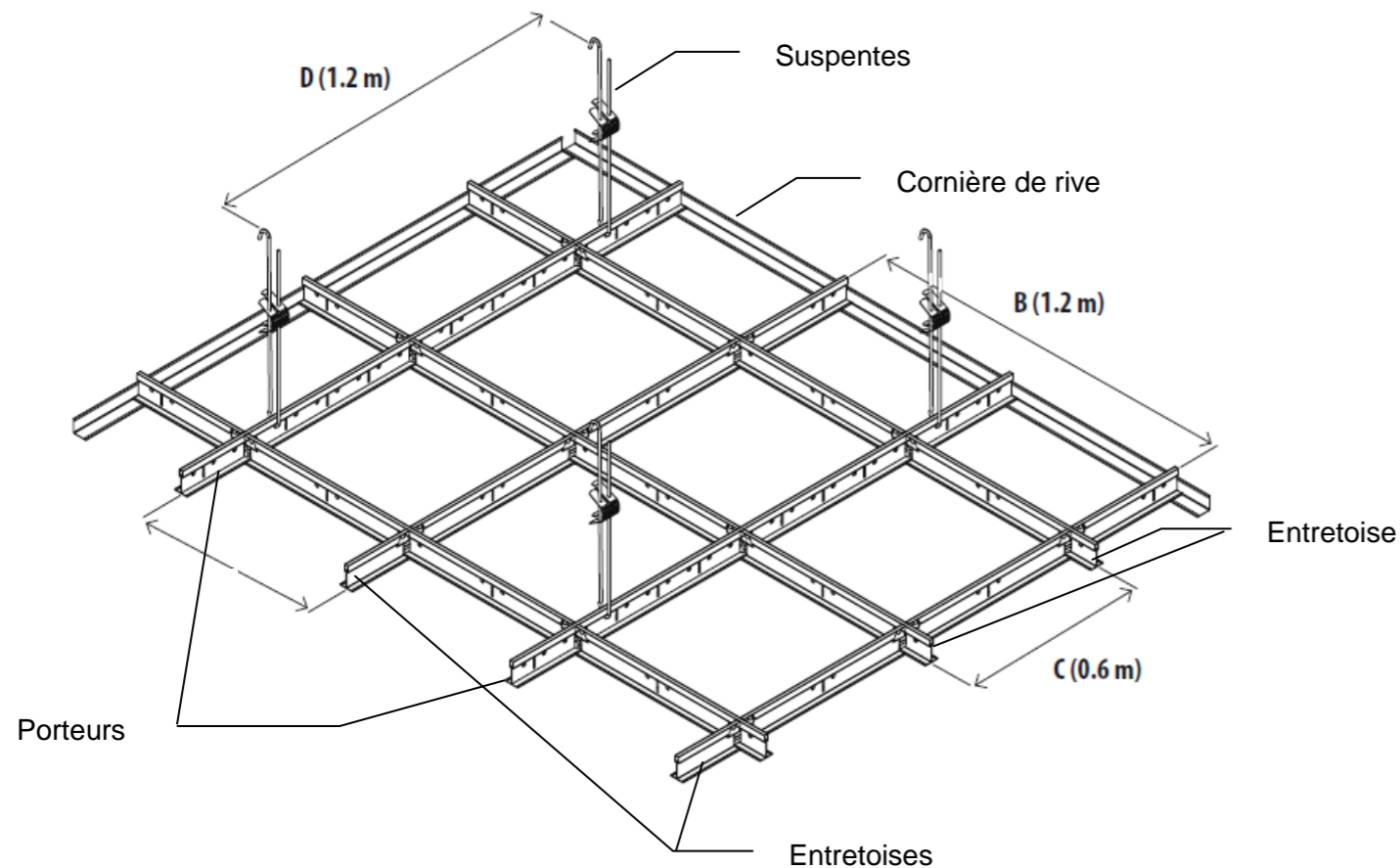
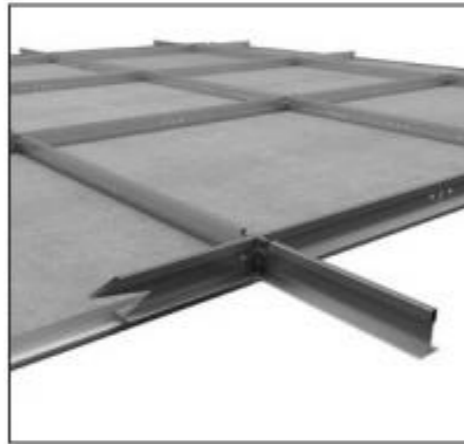
##### FOURNITURE ET POSE

##### ZONE AVANT

- |  |            |              |
|--|------------|--------------|
| 1° MEUBLES DE PARAPHARMACIE ET MEDICATION  | Repère 4   | (16 Unités)  |
| Fabrication et pose de meubles composés de 2 joues, 2 traverses et d'un fond en mélaminé. Plinthe relevable. 7 rayons verre ep : 8 mm sur taquets. (Coloris à définir)   |            |              |
| Soutes en option.  |            |              |
| Signalétique adhésive sur plexiglass ou alucobond®.  |            |              |
| 2° MEUBLES DE PARAPHARMACIE LINEAIRE   | Repère 5 A | (13 Unités)  |
| Fabrication et pose de meubles composés d'un fond en mélaminé, 2 crémaillères en applique, 7 rayons verre ep : 8mm sur supports moulés. (Coloris à définir)  |            |              |
| Signalétique adhésive sur plexiglass ou alucobond®.  |            |              |
| 3° CAISSONS BAS INTEGRABLES  | Repère 6 A | (9 Unités)   |
| Fabrication et pose de caissons comportant un tiroir. Ces tiroirs sont intégrables en partie basse des meubles Repère 4 et 5.  |            |              |
| 4° GONDOLES BASSES SUR ROULETTES   | Repère 8   | (4 Unités)   |
| Fabrication et pose de meubles composés de 2 joues, 1 traverse basse et d'un fond en mélaminé. Plinthe relevable. 4 rayons verre ep : 8 mm sur taquets.  |            |              |
| 5° POSTES INFORMATIQUES (Comptoir double)  | Repère C   | (2 Unités)   |
| Fabrication et pose de meubles composés de caissons en mélaminé, intérieur blanc. Aménagement intégrant le matériel informatique (tirette clavier, tirette imprimante, un tiroir-caisse, aménagement intérieur par rangement libre avec étagères en mélaminé, etc...). Alimentations électriques par le plafond (mat tubulaire vertical avec support écran). Tablette repose sac en partie avant. Module d'exposition central + rayons verre 8 mm (coloris des faces coté clients à définir) |            |              |
| 6° ESPACE ENFANTS  | Repère E   | (1 Unité)    |
| Fabrication et pose d'une table enfant en médium de 30 mm stratifié. Cuvette plastique encastrée + 3 chaises enfants. (Coloris de l'ensemble à définir).   |            |              |
| 7° LOCAL CONFIDENTIEL  | Repère D   | (1 Ensemble) |
| Fabrication et pose d'un bureau en médium de 30 mm stratifié et pieds chromés (coloris de l'ensemble à définir).   |            |              |
| 3 Chaises  |            |              |

## SYSTÈMES ROCKFON

<b>Bords</b>	Le ROCKFON System T15 est un système de plafond à ossature. Il est utilisé avec des dalles ROCKFON. L'ossature présente des connexions à clic permettant un montage et un démontage rapides et faciles. Les profilés en T ont une largeur de 15 mm et tous les composants sont fabriqués en acier galvanisé avec une surface blanche et lisse. Le système inclut des profilés porteurs, des entretoises, des suspentes, des connexions à clic autres éléments indispensables.
--------------	---



### 2. EXEMPLE POUR 100 M<sup>2</sup> DE PLAFOND :

Profilés porteurs (A) :  $100 / 1.2 = 83.333 = 84$  m  
 Entretoises 600 mm (B) :  $100 / 0.6 = 166.666 = 167$  m  
 Entretoises 1200 mm (C) :  $100 / 1.2 = 83.333 = 84$  m  
 Suspentes (D) :  $84 / 1.2 = 70$  pièces

### 3. MATÉRIAUX NÉCESSAIRES PAR M<sup>2</sup> SELON LES MODULATIONS STANDARD :

POUR UNE MODULATION 600 X 600 OU 600 X 1200 :

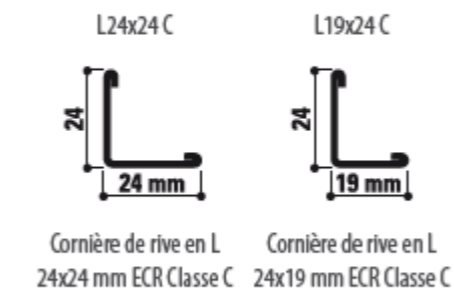
	entraxe porteur 1200 mm	entraxe porteur 600 mm
profil porteur	0.83 m	1.67 m
entretoise 1200 mm	1.67 m	
entretoise 600 mm	0.83 m	1.67 m
suspentes	0.69 pièces	1.38 pièces

## SYSTÈMES MODULAIRES T15

### 1. CALCUL THÉORIQUE :

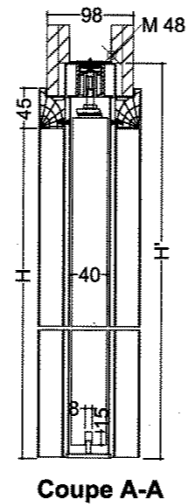
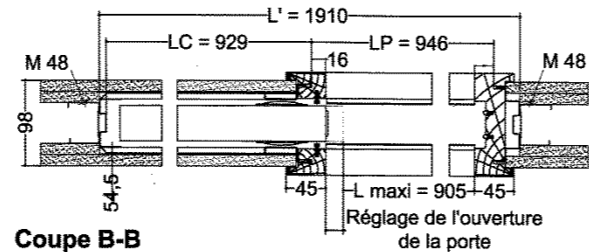
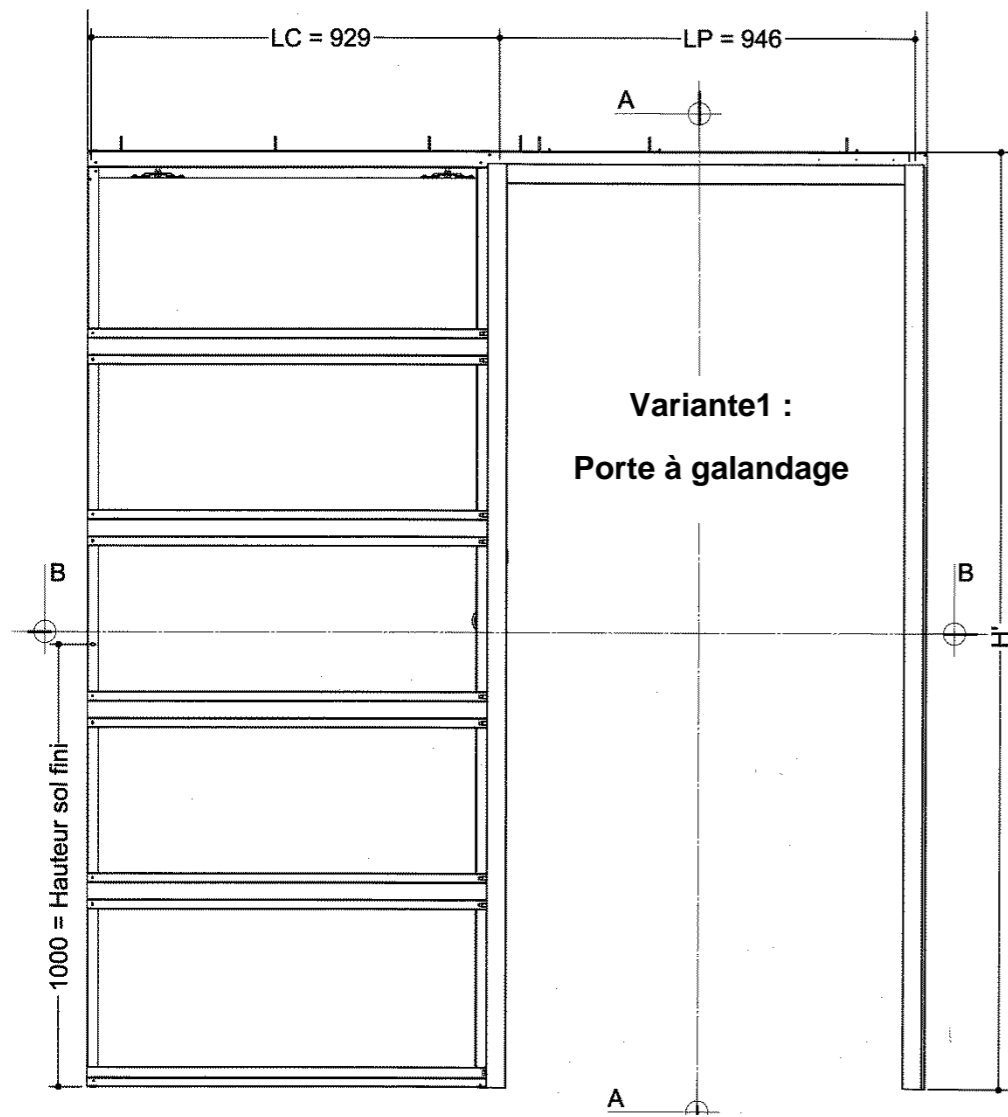
Profilés porteurs (A) : Surface / entraxe porteurs  
 Entretoises 600 mm (B) : Surface / entraxe entretoises de 600 mm  
 Entretoises 1200 mm (C) : Surface / entraxe entretoises 1200 mm  
 Suspentes (D) : Profil porteur en ml (A) / entraxe profilés porteurs  
 La quantité de cornières de rive est déterminée selon la forme et la taille du projet.

### CORNIÈRES DE RIVE

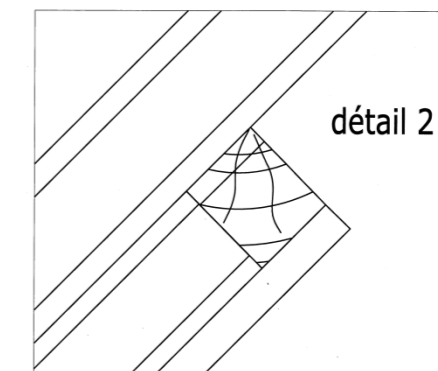
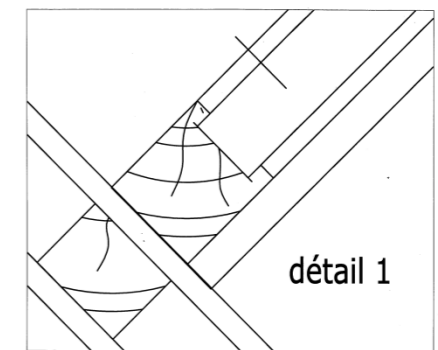
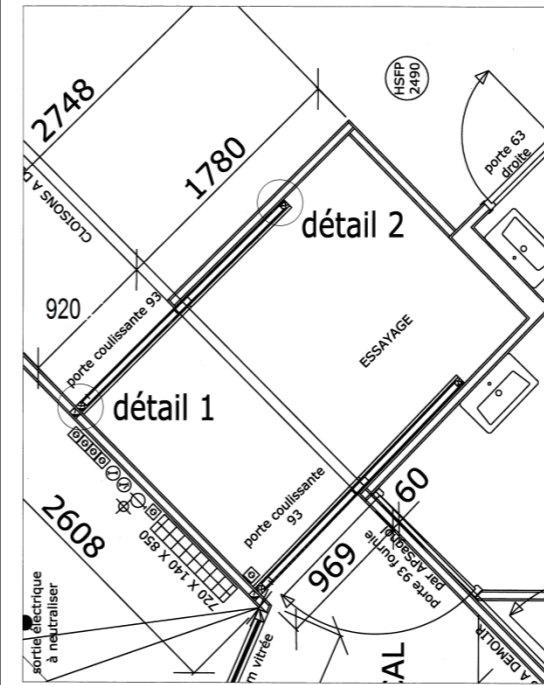


## DT9 Portes





**Variante 2 :  
Porte coulissante**



**Extrait BATIPRIX Temps de pose d'un Coulissant**

Désignation	Temps moyen en heures
Porte coulissante supérieure à 850 mm jusqu'à 900 mm de largeur	0.8
Porte coulissante supérieure à 900 mm jusqu'à 950 mm de largeur	0.8
Porte coulissante supérieure à 950 mm jusqu'à 1000 mm de largeur	0.85
Habillages coulissants	0.2
Accessoires	0.1

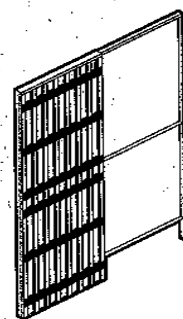
**Extrait BATIPRIX Temps de pose d'un système à galandage**

Désignation	Temps moyen en heures
Porte à galandage supérieure à 850 mm jusqu'à 900 mm de largeur	1
Porte à galandage supérieure à 900 mm jusqu'à 950 mm de largeur	1
Porte à galandage supérieure à 950 mm jusqu'à 1000 mm de largeur	1.1
Habillages portes à galandage	0.2
Accessoires	0.1

**Coûts horaires main d'œuvre**

Unité	Désignation	Main-d'œuvre	
		Temps moyen	Coût horaire MO + charges sociales
Heure	Taux horaire moyen	1 h	39.40 €

## Châssis à galandage Variante1



### CHASSIS DOORTECH

#### Descriptif technique

Système pour porte en bois d'épaisseur 40 mm.  
Convient pour parois en plaque de plâtre. Épaisseur cloison finie 100 mm. Convient pour porte de 73, 83 et 93 cm de large et portes doubles. Attention chaque porte doit être usinée dans notre atelier\*

#### Kit d'habillage à finir

En koto recoupable.

Dim.: 70 à 90 cm : 24497718 **79€**

Dim.: 120 à 160 cm : 24497725 **89€**

#### Kit couvre-joint plat à finir

Châssis simple : 26955261 **39€**

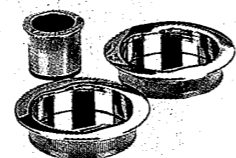
Châssis double : 26955278 **49€**

PORTE	RÉSERVATION	SYSTÈME COULISSANT**	
<b>PORTE SIMPLE</b>			
H.204 x L.73 cm	H.214 x L.151 cm	24497732	<b>269€</b>
H.204 x L.83 cm	H.214 x L.171 cm	24497749	<b>289€</b>
H.204 x L.93 cm	H.214 x L.191 cm	24497756	<b>309€</b>
<b>PORTE DOUBLE</b>			
H.204 x L.126 cm	H.214 x L.292 cm	24497763	<b>542€</b>
H.204 x L.146 cm	H.214 x L.332 cm	24497787	<b>549€</b>
H.204 x L.166 cm	H.214 x L.372 cm	24497800	<b>588€</b>

## DT10 Quincaillerie Portes

### Accessoires pour portes à galandage et coulissante

### ACCESSOIRES



#### GARNITURE

Sans serrure.

**Laiton**

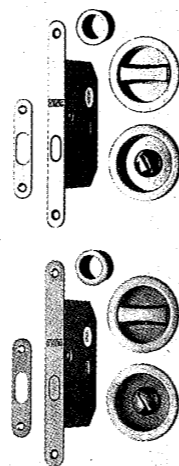
24504232 **29€**

**Chromé satiné**

24504218 **39€**

**Alu chromé satiné**

27522127 **19€**



#### LES PIÈCES DE FINITION

Poignée cuvette  
ronde

**Laiton**

**Sans serrure**

24504232 **29€**

**Avec serrure**

24504249 **59€**

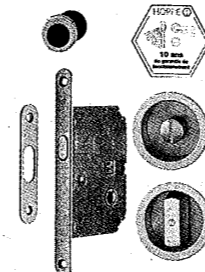
**Chromé satiné**

**Sans serrure**

24504218 **39€**

**Avec serrure**

24504225 **69€**



**Alu Chromé satiné**

**Serrure**

**à condamnation**

27522141 **39€**

**Serrure à clef**

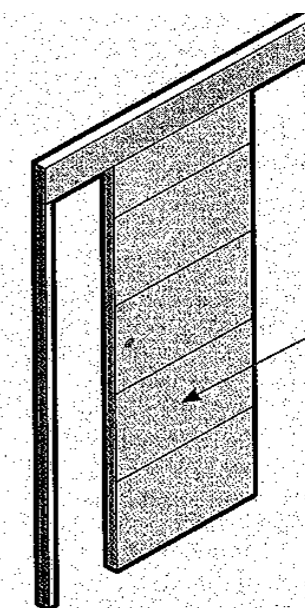
27522134 **34,90€**

### ESCALE

	BLOC-PORTE HUISSERIE 72 X 54 MM recouvrement	BLOC-PORTE HUISSERIE 90 X 54 MM recouvrement	PORTE SEULE
H.204 x L.73 cm*	G: 26380025 D: 26380018 <b>99,90€</b>	G: 26380100 D: 26380094 <b>115€</b>	26381176 <b>95€</b>
H.204 x L.83 cm*	G: 26380049 D: 26380032 <b>109€</b>	G: 26380124 D: 26380117 <b>119€</b>	26381183 <b>99€</b>
H.204 x L.93 cm*	G: 26380063 D: 26380056 <b>119€</b>	G: 26380148* D: 26380131* <b>129€</b>	26381190* <b>105€</b>

### Porte seule pour portes à galandage et coulissante

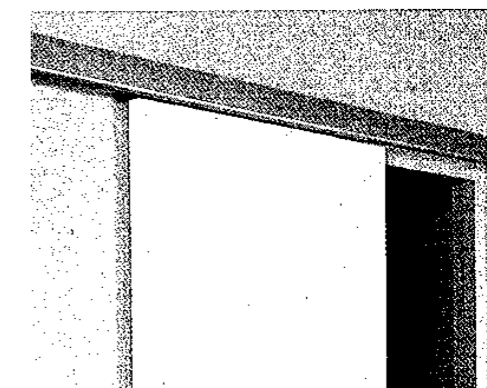
## Quincaillerie Coulissant Variante 2



### KIT A FINIR POUR PORTES EN BOIS

Avec traverse, rail longueur 2 m recoupable, bandeau bois cache-rail à peindre, montant de butée à peindre permettant la pose éventuelle d'une garniture à condamnation, couvre-joint et accessoires complets de coulisement. Portée 80 kg. Convient pour portes seules largeur 60 à 90 cm. Pour double vantail, utiliser 2 kits. Parachèvement par notre atelier (mortaise pour pose de garniture et rainurage en partie basse). Prévoir un délai, nous consulter.

**Kit complet (sans porte)**  
23318892 **169€**



### CACHE RAIL MDF REVETU DÉCOR ALUMINIUM LONG. 2M

Habillage adaptable à tous les rails de porte coulissante Coulicool et Jura.  
27263365 **9,90€**

## DT11 Repérage et nomenclature des mobiliers

Repère	Quantité	Désignation
4	16	Meubles de parapharmacie et médication traditionnels
5	13	Meubles de parapharmacie linéaires
6	9	Caissons bas intégrables
8	4	Gondoles basses sur roulettes
C	2	Postes informatiques (Comptoir double)
E	1	Espace enfants
D	1	Local confidentiel
	1	Bandeau signalétique
F	1	Poste déballage
G	1	Poste administratif
H	1	Meubles de rangement récupérés
I	1	Rangements blancs de 750
40	2	Colonnes à tiroirs
J	1	Bureau + meuble de rangement

## Temps de pose estimé par le bureau d'études (incluant le déballage)

Repère	Désignation	Temps unitaires (en h et minutes décimales)	Nombre de personnes
	Déchargement, stockage et réception des supports	2.50	2
4	Meubles de parapharmacie et médication traditionnels	0.35	1
5	Meubles de parapharmacie linéaires	0.35	1
8	Gondoles basses sur roulettes	0.1	1
C	Postes informatiques (Comptoir double) + raccords	1	2
E	Espace enfants	0.1	1
D	Local confidentiel	0.2	2
	Bandeau signalétique	2	1
F	Poste déballage	0.5	2
G	Poste administratif	0.35	1
H	Meubles de rangement récupérés	0.3	1
I	Rangements blancs de 750	0.2	1
40	Colonnes à tiroirs	1	2
J	Bureau + meuble de rangement	0.2	2

### Remarques :

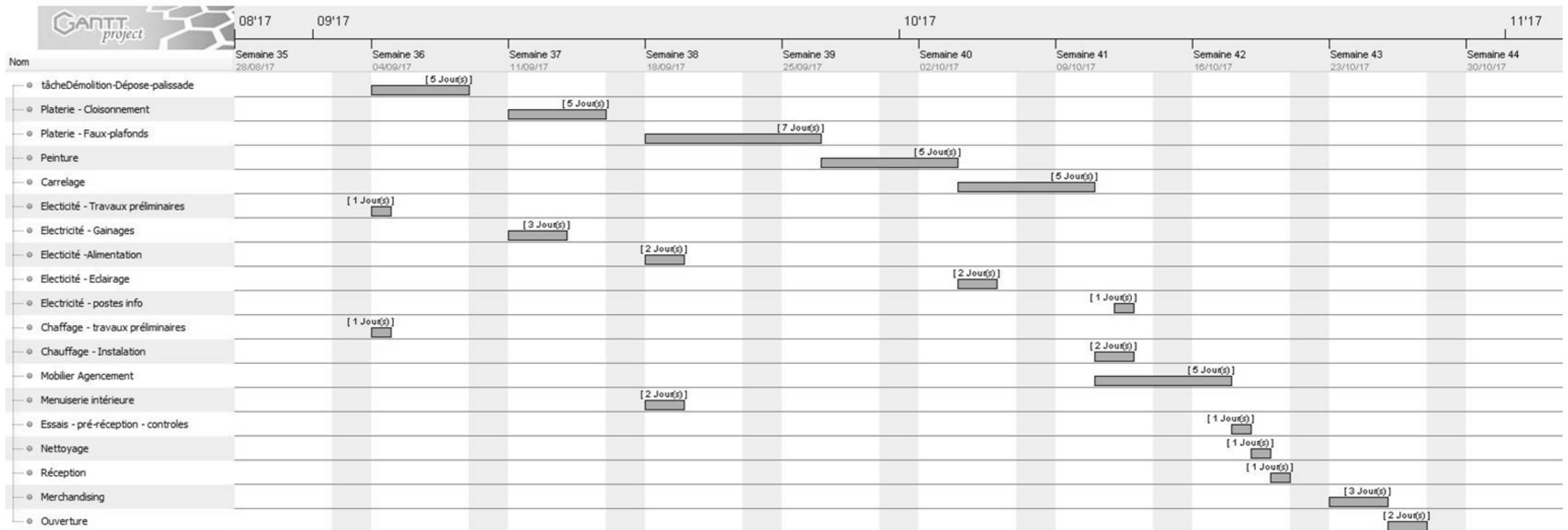
Les caissons bas sont intégrés dans les meubles 4 et 5 en atelier, ils n'ont donc pas d'incidence sur les temps de pose.

Une majoration de 20 % sera appliquée sur les quantités pour parer à d'éventuels contretemps. L'effectif pour ce chantier est de 2 personnes qualifiées.



# DT12 Planification de l'affaire

**Remarques :** la durée de travail retenue pour cette étude est de 35 h / semaine à raison de 7 h / jour sur 5 jours ouvrés. Le planning général ne fait pas apparaître le chemin critique et les liens entre les tâches. Par contre, le lot "mobilier-agencement" ne peut pas se terminer plus tard car les lots en aval sont non déplaçables. Les lots en amont peuvent se chevaucher éventuellement avec adaptation de l'organisation du chantier.



# DR1

Question 1.1 : Répertorier et lister les éléments composant le faux plafond

Désignation des composants

Question 1.2 : Établir un quantitatif tous corps d'état détaillé à réaliser dans le lot faux plafond.

Repère	Désignation des dimensions	Unité	Quantité	Remarques
10	Cornières de rives	MI	125	
20				
30				
40				
50				
60				
70				
80				
90				
100				
110				
120				
130				

## Réponses Partie 2

Question 2.1 : Lister les éléments utiles à la réalisation de l'étude (temps, composants).

Question 2.2 : Établir les nomenclatures des composants de chaque solution.

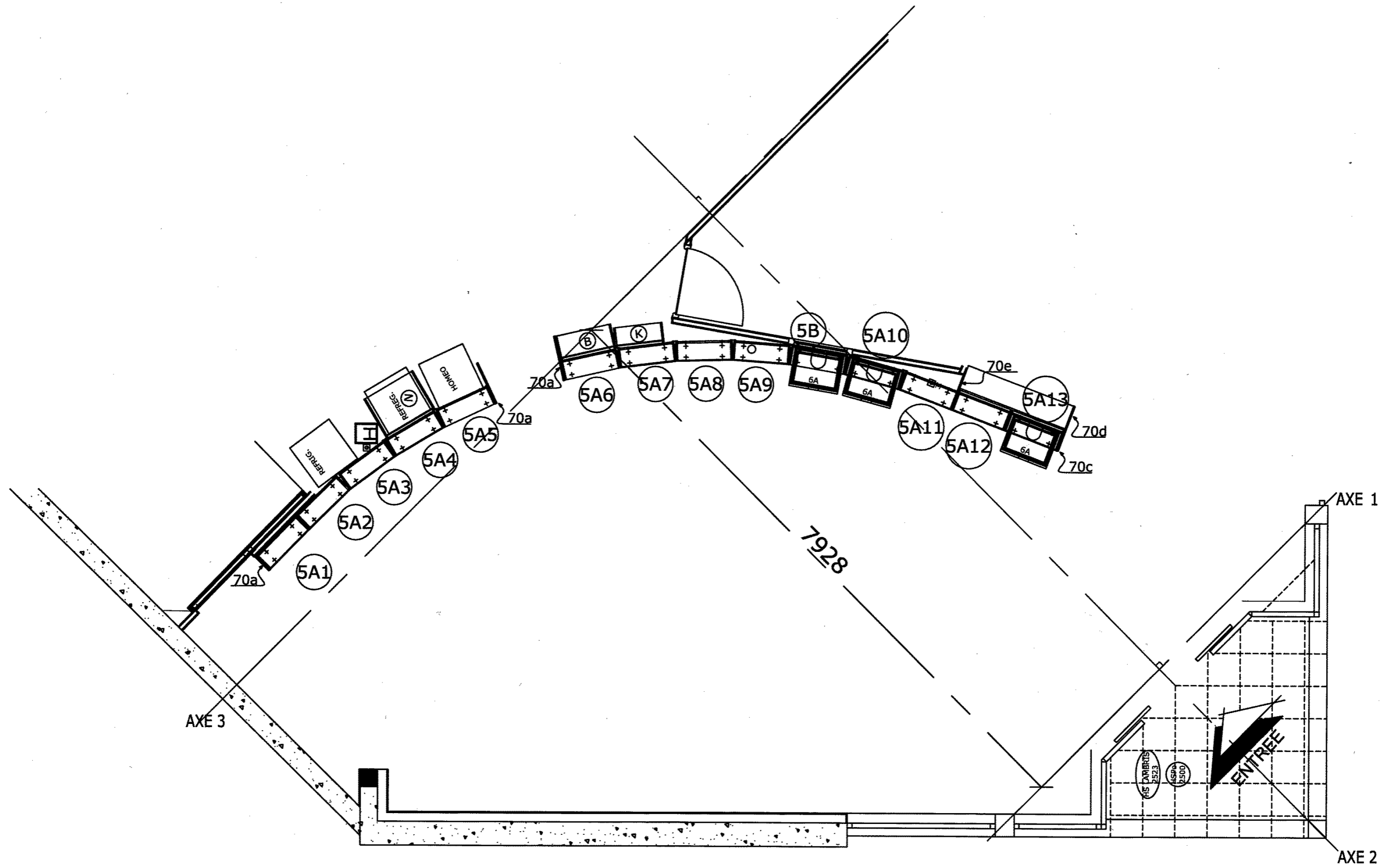
Question 2.3 : Réaliser le déboursé matière et le déboursé main d'œuvre pour les deux solutions.

Question : 2.4 : Q241 Lister les avantages et inconvénients des 2 solutions

Q242 Justifier du choix de la solution à retenir.

# DR2

Question 3.1 Indiquer sur le document les lignes de côtes nécessaires au positionnement des meubles 5A et 5B



# DR3

**Question 3.2** Proposer une solution, sous forme de croquis, pour le maintien en position des meubles

**Question 4.1** Exploiter les données de planification

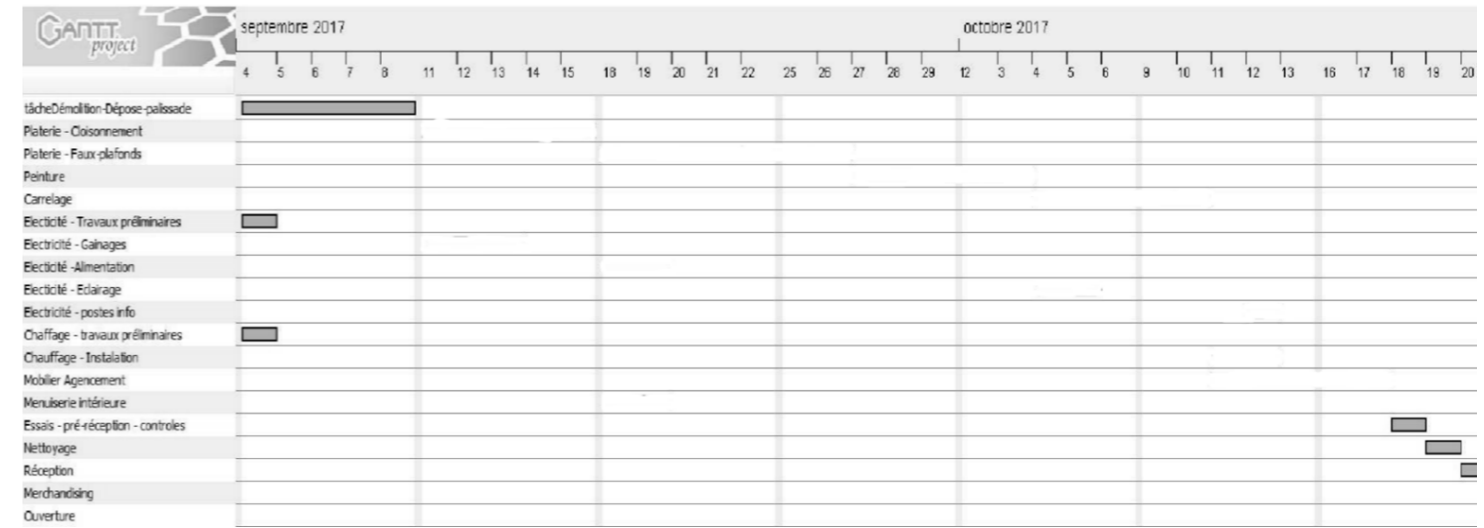
Durée	
Début :	
Fin :	
Durée allouée à la tâche « mobilier-agencement » :	
Jalonnement de la tâche « début et fin » :	
Tâches qui déclenchent :	

# DR 4

## Question 4.2 Définir le temps nécessaire

Tâches élémentaires	Quantité	Temps unitaires en h	Nombre de personnes	Temps de la tâche en h	Temps personne 1 en h	Temps personne 2 en h
Réception-déballage	1	2.5	2	2.5	2.5	2.5
Temps minimum						
Taux d'aléas						
Temps total						

## Question 4.3 Adaptation planning



## Question 5.11 Élaborer la nomenclature des panneaux

Désignation	Nombre	Longueur	Largeur	Épaisseur
Cotés				
Fond(s)				
Dessous				
Plinthe(s)				