

DR1

Question 1.1 Répertoire et lister les éléments composant le faux plafond

Désignation des composants
Porteurs
Entretoises
Suspentes
Dalles
Luminaires

Question 1.2 Établir un quantitatif tous corps d'état détaillés à réaliser dans le lot faux plafond.

Repère	Désignation des dimensions	Unité	Quantité	Remarques
10	Cornières de rives	MI	125	
20	profil porteur	MI	123	
30	entretoise 1200 mm	MI	246	
40	entretoise 600 mm	MI	123	
50	suspentes	MI	102	
60	Dalles rockfond 600 x 600	U	409	
70	Pavés lumineux 600 x 600	U	10	Récupérés
80	Spots iodure 35 W	U	12	
90	Spots iodure 150 W	U	13	
100	Spots fluocompact	U	15	
110	Spot TBT	U	9	3 orientables récupérés
120	Réglettes	U	1	Récupérées
130				

Réponses Partie 2

Question 2.1: Lister les éléments utiles à la réalisation de l'étude. (Temps, composants)

Porte
Habillages
Accessoires
Temps de pose
Coûts unitaires

Question 2.2 Établir les nomenclatures des composants de chaque solution.

Galandage		Coulissante	
Châssis	Nb 1	Kit coulissant	Nb 1
Habillage	Nb 1	Cache rail	Nb 1
Couvre joint	Nb 1	Porte	Nb 1
Porte	Nb 1	Accessoires	Nb 1
Accessoires	Nb 1		

Question 2.3 Réaliser le déboursé matière et le déboursé main d'œuvre pour les deux solutions.

Galandage		Coulissante	
	Coût		Coût
Châssis	309	Kit coulissant	169
Habillage	79	Cache rail	9.9
Couvre joint	39	Porte	105
Porte	105	Accessoires	39.4
Accessoires	39	Pose 0.8 x 39.4	31.52
Pose 1 x 39.4	39.4		
Total	610.4	Total	354.82

Question 2.4 Q241 Lister les avantages et inconvénient des 2 solutions

Galandage :

- Coût supérieur au coulissant 610.4 € Ht
- Cloison de 100mm au lieu de 70
- La porte n'a pas d'emprise dans le local (pose du mobilier)

Coulissante :

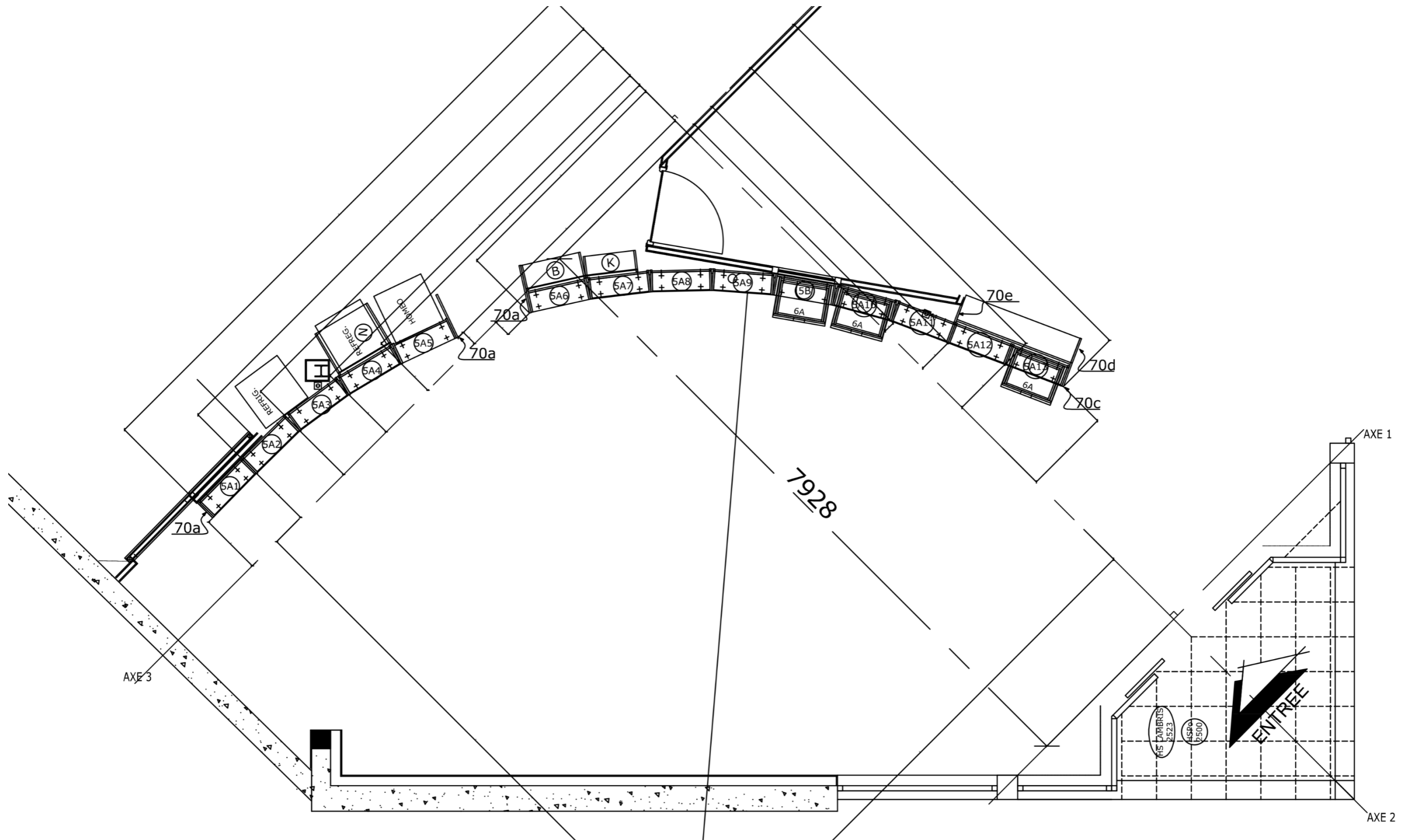
- Coût inférieur 315 € Ht
- Pas de modification de la cloison (prévoir un renfort pour le kit)
- Emprise dans la cabine (coulissement contre la cloison dans le local)
- Quincaillerie plus apparente (esthétique)

Q242 Justifier du choix de la solution à retenir.

Choix : Pour le coût : Coulissant
Empiètement et esthétique : Galandage

DR2

Question 3.1 Indiquer sur le document les côtes nécessaires au positionnement des meubles 5A et 5B



DR3

Question 3.2 Proposer une solution pour le maintien en position des meubles.
Faire des croquis.

Correction : solution sur vérin de différents types avec schémas ou solution sur socle avec schémas. Liaison entre meubles.

Question 4.1 Exploiter les données de planification

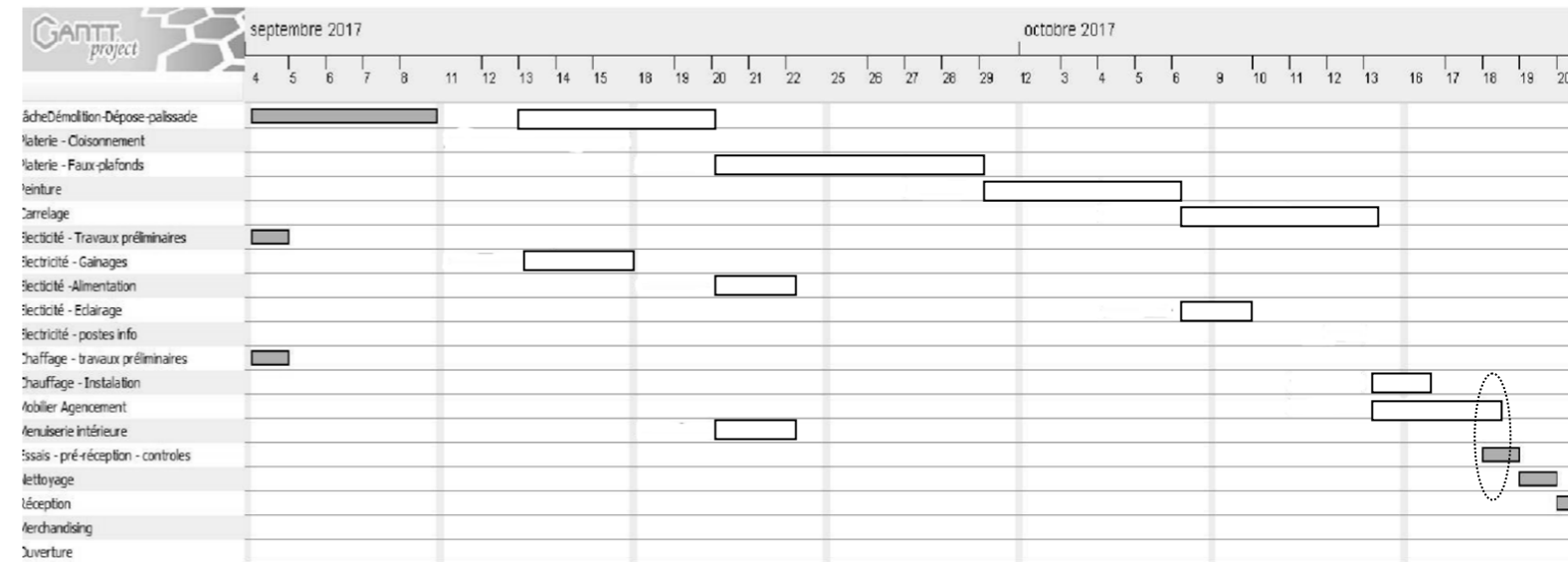
Durée	9 semaines
Début :	1 septembre
Fin :	29 octobre
Durée allouée à la tâche « mobilier-agencement » :	5 jours
Jalonnement de la tâche : début et fin :	/22 octobre
Tâches qui déclenchent :	Fin de revêtement de sol parquet et moquette et fin « plomberie - sanitaire »

DR 4

Question 4.2 Définir le temps nécessaire

Tâches élémentaires	Quantité	Temps unitaires en h	Nombre de personnes	Temps de la tâche en h	Temps personne 1 en h	Temps personne 2 en h
Réception-déballage	1	2.5	2	2.5	2.5	2.5
4	16	0.35	1	5.6	5.6	5.6
5	12	0.35	1	4.2	4.2	4.2
8	4	0.1	1	0.4	0.4	0.4
C	2	1	2	2	2	4
E	1	0.1	1	0.1	0.1	0.1
D	1	0.2	2	0.2	0.2	0.4
Bandeau signalétique	1	2	1	1	1	2
F	1	0.5	2	0.5	0.5	1
G	1	0.35	1	0.35	0.35	0.35
H	1	0.3	1	0.3	0.3	0.3
I	1	0.2	1	0.2	0.2	0.2
40	2	1	1	2	2	2
J	1	0.2	1	0.2	0.2	0.2
Temps minimum						20.75
Taux d'aléas	20%					4.15
Temps total						24.9

Q431 Définir l'incidence de l'aléa



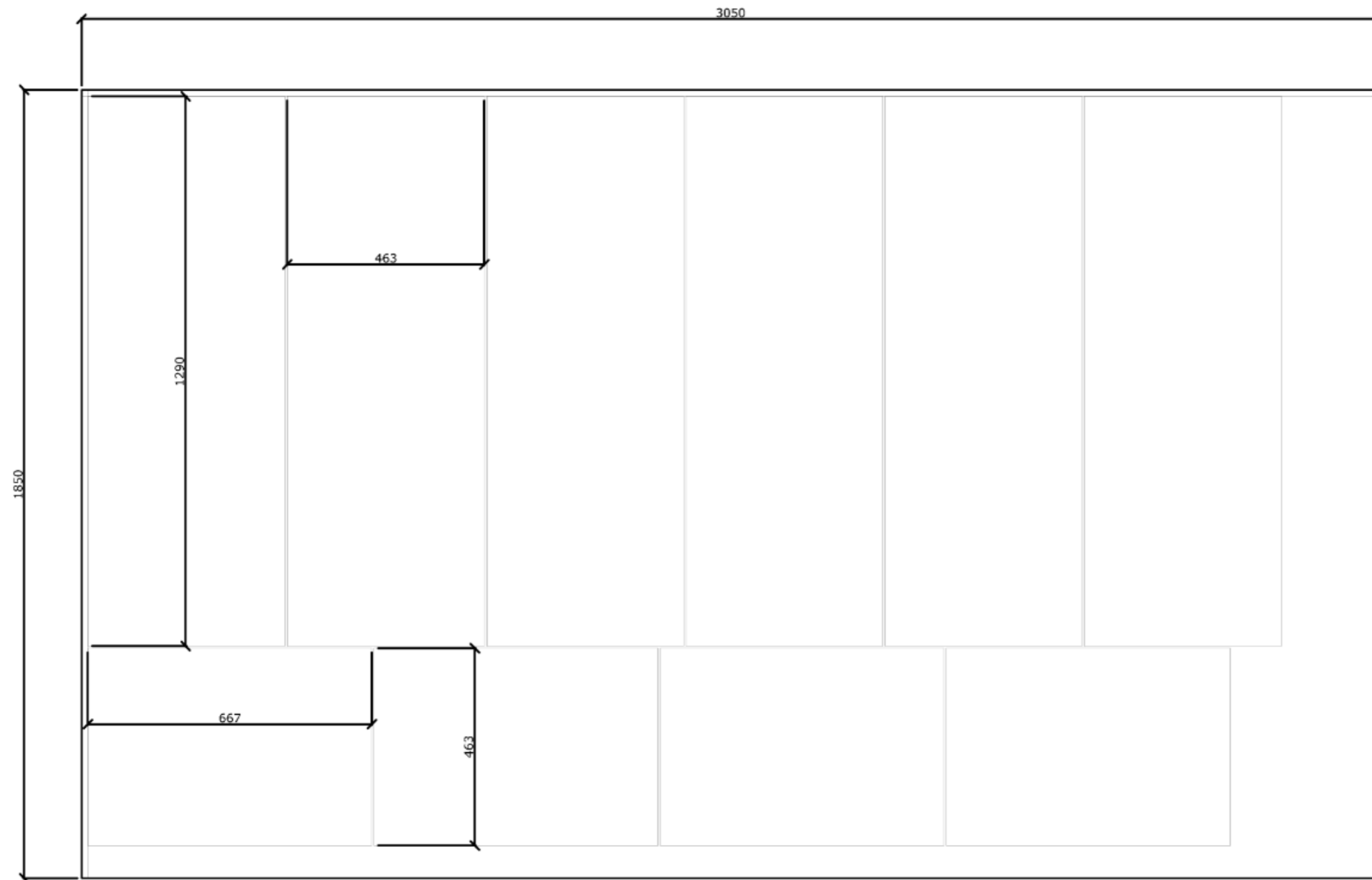
Q432 Proposer un nouveau planning

Propositions :

- Lot mobilier : Passer la durée de la tâche de 5 à 4 jours.
- Lot faux plafonds : Ajouter un poseur (3 personnes au lieu de 2). Réduction de la durée de la tâche de 7 jour à 5 jours.
- Lot carrelage : Chevauchement d'une journée avec le lot peinture.
Ajouter un poseur. Réduction de la durée de la tâche de 1 jours.

Question 5.11 Élaborer la nomenclature des panneaux

Désignation	Nombre	Longueur	Largeur	Epaisseur
Cotés	2	1290	463	
Fond	1	1150	667	
Dessous	1	667	463	
Plinthe	2	667	121	



TAUX DE PERTE 13.8%