

Baccalauréat Professionnel
MÉTIERS DE LA MODE - VÊTEMENTS

E11 : développement de produit -
Esthétique, fonctionnel et technique

Session 2019

Coefficient : 3

Durée de l'épreuve : 4 heures

Ce dossier comporte

Page de garde	C. 1 / 10
Fiche d'évaluation	C. 2 / 10
Contextualisation	C. 3 / 10
Recherches graphiques	C. 4 / 10
Analyse fonctionnelle	C. 5 / 10
Graphe des interactions	C. 6 / 10
Résultats de tests	C. 7 / 10
Fiche de confectionnabilité	C. 8 / 10
Simplification de la poche	C. 9 / 10
Ordre de montage du détail simplifié	C. 10 / 10

Baccalauréat Professionnel Métiers de la Mode-Vêtements	Code : C 1906 MMV TC 11	Session 2019	Dossier Corrigé
Épreuve E11 développement de produit - Esthétique, fonctionnel et technique	Durée : 4 heures	Coefficient : 3	C.1/10

E11 – DÉVELOPPEMENT DE PRODUIT – ESTHÉTIQUE, FONCTIONNEL ET TECHNIQUE

FICHE D'ÉVALUATION

Numéro de candidat :

<i>DOMAINES ET CRITÈRES D'ÉVALUATION</i>	Appréciations
Contextualisation, décodage d'un cahier des charges esthétique et fonctionnel <ul style="list-style-type: none"> • Justesse de l'identification des styles, des tendances, socio-style. • Pertinence de la contextualisation socio économique du produit. • Justesse de l'identification des contraintes spécifiques appropriées aux caractéristiques esthétiques du produit et de la tendance. • Exactitude et précision de l'énoncé du besoin sur une fiche technique. • Exactitude des caractéristiques attendues pour une fonction donnée. 	/10
Répertorier les différentes solutions technologiques <ul style="list-style-type: none"> • Justesse du diagnostic de confectionnabilité. • Les solutions proposées sont cohérentes au regard du cahier des charges du produit, des moyens de production et des coûts. • Clarté, précision et exactitude du compte-rendu et des consignes de confectionnabilité. 	/10
Proposer et/ou adapter des solutions technologiques en rapport avec les matériaux, les matériels et les diverses contraintes <ul style="list-style-type: none"> • Pertinence dans l'utilisation des résultats de laboratoire concernant les tests de confectionnabilité. • Choix justifié des solutions technologiques en fonction des caractéristiques des matériaux et des performances du matériel. • Choix adapté de la solution de fabrication en fonction de la complexité d'industrialisation du produit. • Diagnostic juste des simplifications de conception à tester. 	/20
Évaluer les modifications à apporter à un modèle <ul style="list-style-type: none"> • Prise en compte des résultats des tests de confectionnabilité. • Pertinence du choix du procédé en tenant compte des contraintes technico-économiques. Justesse des procédures. • Justesse du diagnostic des simplifications de construction. Lisibilité et clarté des schémas et croquis. • Choix adapté de la solution de fabrication retenue. • Transcription des données exploitables ultérieurement. Précision des légendes, Pertinence des commentaires. 	/20

TOTAL : /60

Commentaires et appréciation générale :

<p>Note :/20 (arrondir au demi-point supérieur)</p>
--

CONTEXTUALISATION

Popularisation du Bomber

Le bomber a été popularisé par les actualités télévisuelles traitant des différentes guerres, actualités dans lesquelles sont apparues des soldats américains et britanniques portant ce blouson. Démobilisés ces soldats ont conservé ce vêtement dans le civil. Des stars comme James Dean ou Marilyn Monroe s'en sont également emparés et ont rendu célèbre ce vêtement.

Évolution du vêtement

De vêtement militaire, le Bomber est devenu un symbole de décontraction sobre ou raffiné, par la structure, le jeu des couleurs, des motifs et incrustations. La fonctionnalité d'origine (protection, réversibilité, col fourrure, poche zippée sur la manche...) a disparu, ainsi que la poche sur la manche.

Représentation de la culture urbaine

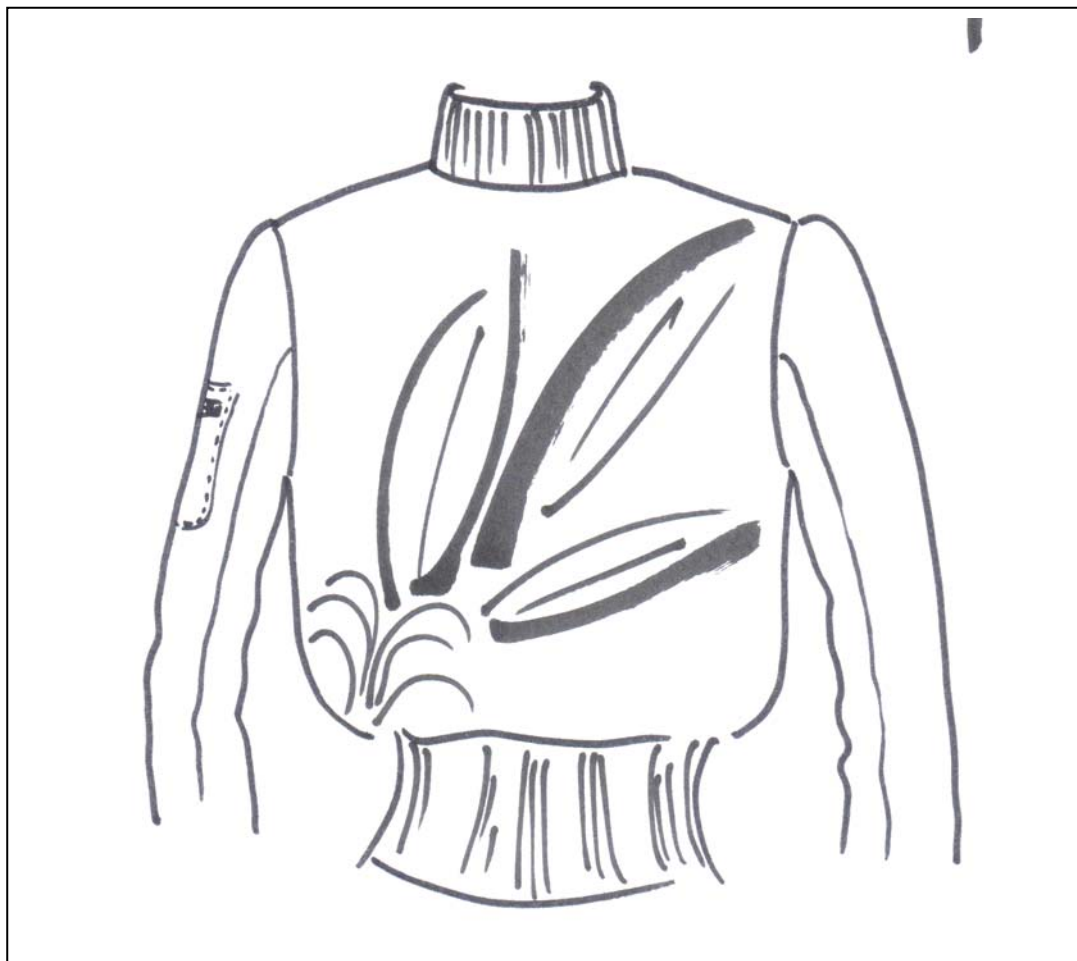
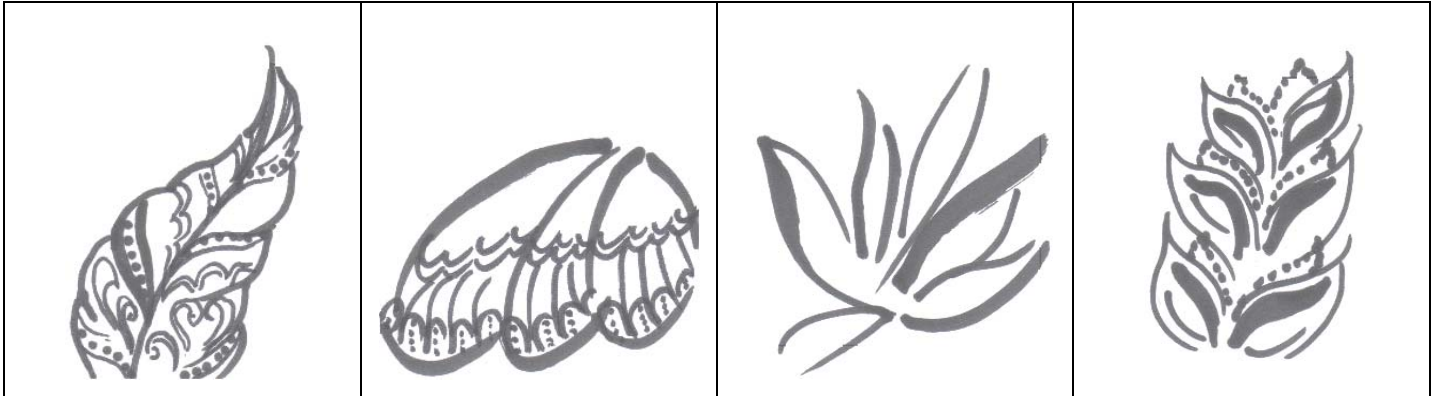
Le Bomber est représentatif de la culture urbaine car il a été repris tour à tour par les skinheads dans les années 80 puis par les rappeurs américains dans les années 90.

Corrigé à titre indicatif

RECHERCHES GRAPHIQUES

Formes issues des visuels :

- floral
- animal



Justification

Les lignes obliques et courbes reprennent celles des plantes représentées ; la partie du bas est inspirée par la photo du paon.
Le tout crée une allure dynamique et estivale.

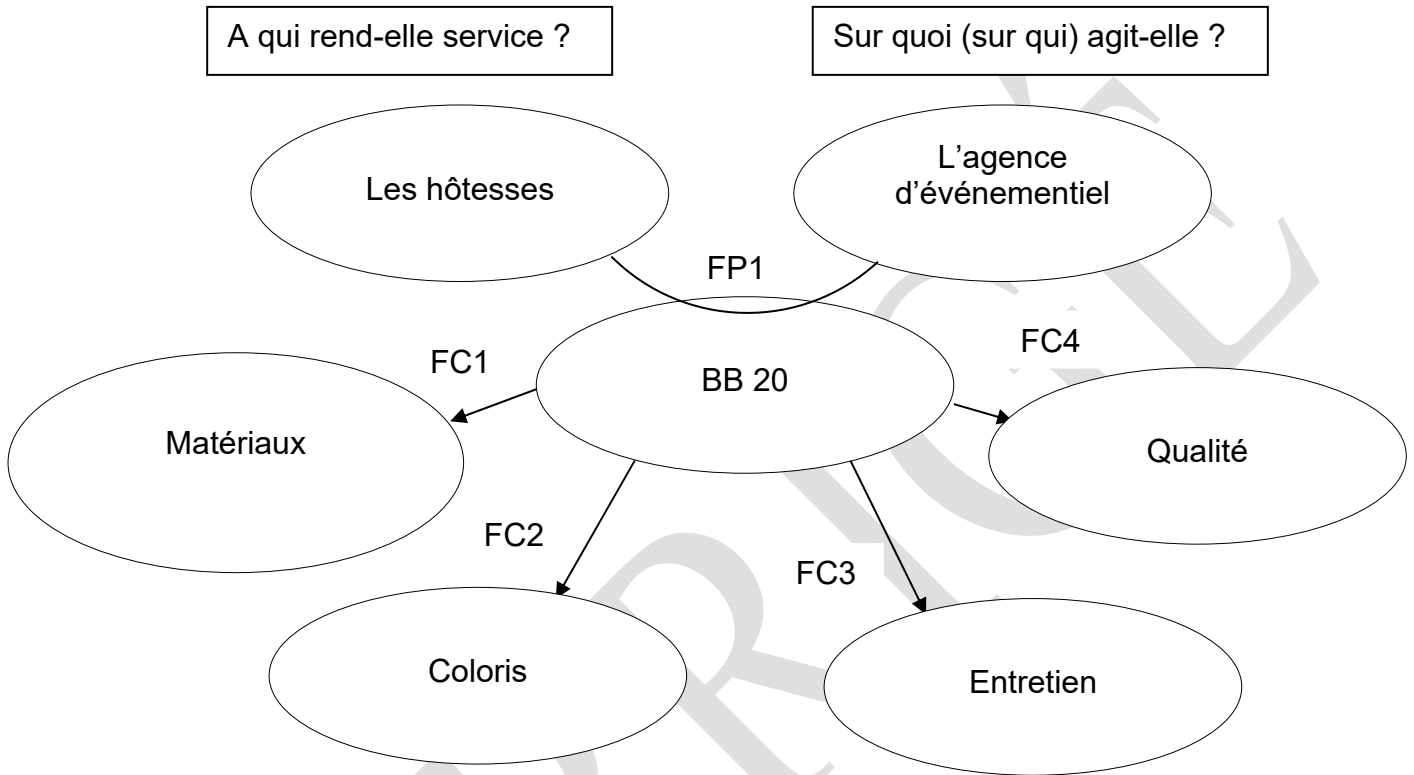
Corrigé à titre indicatif

ANALYSE FONCTIONNELLE

QUESTIONS	
Qui	Les hôtesse
Quoi	Le BB 20
Où	Salons, expositions, soirées ou festivals
Quand	En journée ou en soirée
Comment	Selon le choix des matières d'œuvre respectant les contraintes techniques, Selon l'esthétique du produit puisque les coloris doivent être assortis Avec une exigence au niveau de la qualité.
Pourquoi	Se démarquer lors d'animations commerciales, notamment en « street marketing »

Corrigé à titre indicatif

GRAPHE DES INTERACTIONS



FP1	Être porté par des hôtesse d'une agence d'événementiel
FC1	Des caractéristiques techniques similaires pour les deux matériaux
FC2	Des coloris assortis pour les deux matériaux
FC3	Une tenue qui ne se froisse pas ou très peu
FC4	Avoir une bonne qualité d'absorption

Corrigé à titre indicatif

RESULTATS DE TESTS


Surface en m² d'un carré de 10 cm de côté : 0,01 m²

Réf. T230		
ESSAIS	Masse de l'éprouvette en grammes (10 cm x 10 cm)	Masse au mètre carré en grammes
1	1,3456 gr	(1,9433 x1) / 0,01= 134,56 gr/m ²
2	1,4531 gr	145,31 gr/m ²
3	1,3725 gr	137,25 gr/m ²
4	1,5642 gr	156,42 gr/m ²
5	1,6578 gr	165,78 gr/m ²
TOTAUX	7,3932 gr	739,32 gr/m ²
Moyennes	1,4786 gr	147,86 gr/m²

Réf. T512		
ESSAIS	Masse de l'éprouvette en grammes (10 cm x 10 cm)	Masse au mètre carré en grammes
1	2,7752 gr	(1,9433 x1) / 0,01= 277,52 gr/m ²
2	2,7885 gr	278,85 gr/m ²
3	2,1520 gr	215,20 gr/m ²
4	2,8956 gr	289,56 gr/m ²
5	2,8941 gr	289,41 gr/m ²
TOTAUX	13,5054 gr	1350,54 gr/m ²
Moyennes	2,7010 gr	270,10 gr/m²

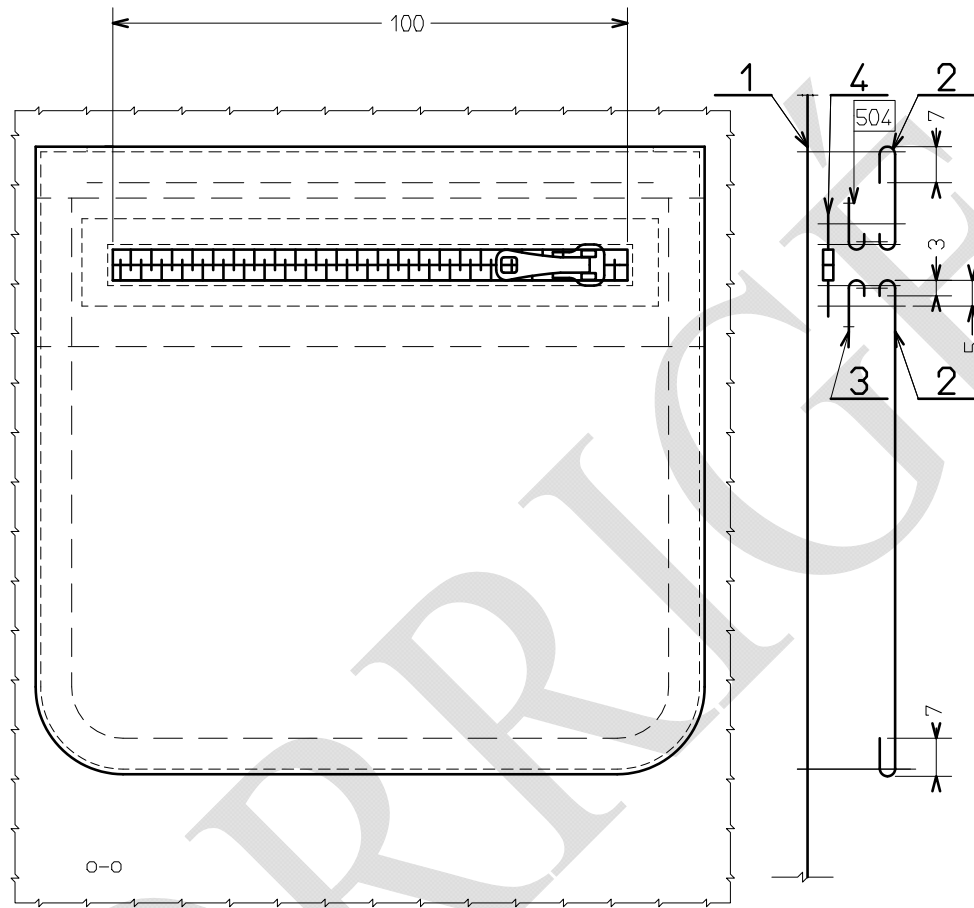
Corrigé à titre indicatif

FICHE DE CONFECTIONNABILITÉ

Modèle : BB 20	Collection : Femme	Grade de qualité : moyenne gamme
Famille de produits : blouson	Saison : printemps-été	Clientèle ciblée : hôtesses d'agence d'événementiel
		
Caractéristiques des matériaux choisis		
Référence matière unie: T250	Référence matière imprimée: T840	
Composition : 100 % polyester	Composition : 100 % coton	
Sens : <input type="checkbox"/> oui <input checked="" type="checkbox"/> non	Sens : <input checked="" type="checkbox"/> oui <input type="checkbox"/> non	
Laize : 150 cm	Laize : 110 cm	
Prix : 17,52 € le mètre	Prix : 16,05 € le mètre	
Masse surfacique : 170 gr/m ²	Masse surfacique : 270,1 gr/m ²	
Rétractation aux lavages : 1,8 %	Rétractation aux lavages : 1,4 %	
Caractéristiques des fournitures et matériels choisis		
Fermeture à glissière	Fil	Pied presseur
Référence devant : INJ25-580 Référence dos : Z55	Référence : fil universel SERALON	Référence : pc 763
Bord-côtes :	Référence : CM1 ou CM2	

Corrigé à titre indicatif

SIMPLIFICATION DE LA POCHE



4	1	Fermeture à glissière	Apparente fine Fermeture non séparable fine	Longueur 10 cm Réf. Z55
3	1	Bande de renfort	Coton	
2	1	Poche		
1	1	Manche gauche		
Rp	Nb	Désignation	Matières	Renseignements
BOMBER				

Corrigé à titre indicatif

ORDRE DE MONTAGE DU DÉTAIL SIMPLIFIÉ

N°	OPERATIONS
1	Surfiler contour bande de renfort
2	Plaquer bande de renfort sur l'emplacement de la poche.
3	Fendre en queue d'hirondelle ouverture. Retourner, repasser.
4	Plaquer : Poche sur fermeture à glissière
5	Surpiquer : Ouverture de poche.
6	Remplir : Contour poche à l'aide d'un gabarit.
7	Plaquer : Poche sur dessus de manche.
8	Contrôler, repasser.

Corrigé à titre indicatif