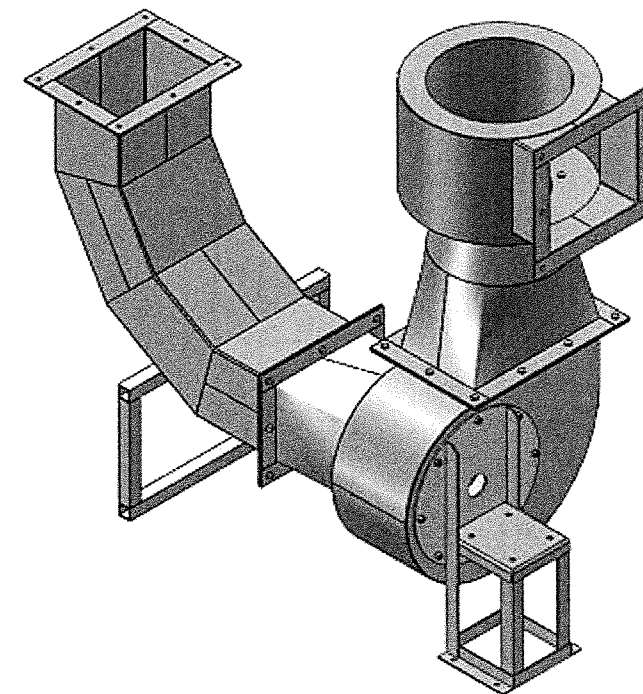


**CONCOURS GÉNÉRAL
DES MÉTIERS**

**SPECIALITÉ :
Technicien en Chaudronnerie Industrielle.**

**Épreuve d'admission :
DOSSIER DE TRAVAIL**

- Contrat écrit : DR 1/9
- Document hygiène et sécurité : DR 2/9
- Matière d'œuvre : DR 3/9
- Barème de correction : DR 4/9 à DR 9/9



Nota : Dès la distribution du sujet, assurez-vous que l'exemplaire qui vous a été remis est conforme à la liste ci-dessus ; s'il est incomplet, demandez un nouvel exemplaire à un examinateur.

ÉPREUVE D'ADMISSION			
ON DONNE	ON DEMANDE	ON EXIGE	Barème
<p>Dossier technique : DT 1/24 à DT 24/24.</p> <p>Le matériel et les machines de l'atelier avec l'outillage.</p> <p>La matière d'œuvre nécessaire à la fabrication : Voir DR 3/9.</p> <p>Les vis, écrous, rondelles nécessaires au montage.</p>	<p><u>Dans un temps imparti de 28 heures :</u></p> <p>Réaliser un ensemble «Bloc d'aspiration» en respectant les spécifications des plans en respectant les règles d'hygiène et de sécurité.</p> <p>Fabriquer les éléments non fournis.</p> <p>Effectuer l'assemblage des éléments et des sous-ensembles.</p> <p>Effectuer le montage de l'ensemble.</p> <p>Respect des règles d'hygiène et de sécurité tout au long de l'épreuve.</p>	<p>Un stockage amont et aval et une utilisation des moyens de manutention appropriés.</p> <p>Le respect des procédures pour chaque opération.</p> <p>Choix et montage des outils corrects.</p> <p>Contrôle des spécifications dimensionnelles et géométriques correct.</p> <p>Fabrication, assemblage et montage conformes aux spécifications du dossier technique.</p> <p>Respect des règles d'hygiène et de sécurité tout au long de l'épreuve.</p>	<p>Voir barème d'évaluation DR 6/9 à DR 9/9 /580 points</p>
<p>Un poste informatique équipé du logiciel "Logitrace".</p> <p>Le développement de l'élément Rep.602 fourni à l'échelle 1:1 à l'issu de l'évaluation « Logitrace »</p>	<p>Évaluation « Logitrace » :</p> <p>Saisir les données nécessaires au développement du Rep. 602</p> <p>Générer le développement du Rep. 602.</p>	<p>Pas d'erreur dans la saisie des données</p> <p>Le développement affiché à l'écran permet de réaliser l'élément 602 conformément aux plans fournis.</p>	<p>/20 points</p>

N° CANDIDAT : _____

Hygiène et Sécurité

Tous candidats se présentant sans tenue de travail (bleu de travail ou équivalent et chaussures de sécurité) ne pourra pas participer au concours tant qu'il ne sera pas équipé.

Une pénalité ne sera appliquée qu'après une mise en garde d'un examinateur.

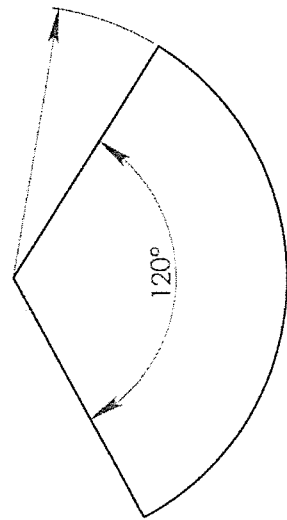
Mettre une croix à chaque manquement constaté	1	2	3	4	5	Pénalité : 10 pts à chaque manquement
<u>Règles générales :</u>						
Non port des EPI et non respect des règles d'hygiène.						
Non respect d'une règle de sécurité sur poste de travail						
<u>Sur zone de travail du candidat :</u>						
Eléments en équilibres, «entassement» d'éléments						
Eléments « hauts » non stockés au sol						
Chutes répétées des éléments ou matériels						
Mise au rebus des chutes non effectuées						
Zones de passage autour du poste dégagées						
<u>Matériel électroportatif :</u>						
Projection d'étincelles sur une personne						
Fil électrique gênant le passage						
Utilisation dangereuse des meuleuses : carter et/ou poignée manquante, disque vers le haut, non arrêt de la meule après travail, consommables non changés en temps (usure prononcée des disques)...						
<u>NUMERO DE CANDIDAT :</u>	<u>Total de points de pénalité</u>					_____PTS

Ces pénalités s'entendent « hors barème », c'est-à-dire que ces points de pénalités seront retirés sur le total obtenu des **600 points** du barème de correction.

MATIÈRE D'ŒUVRE À FOURNIR PAR CANDIDAT

GABARITS

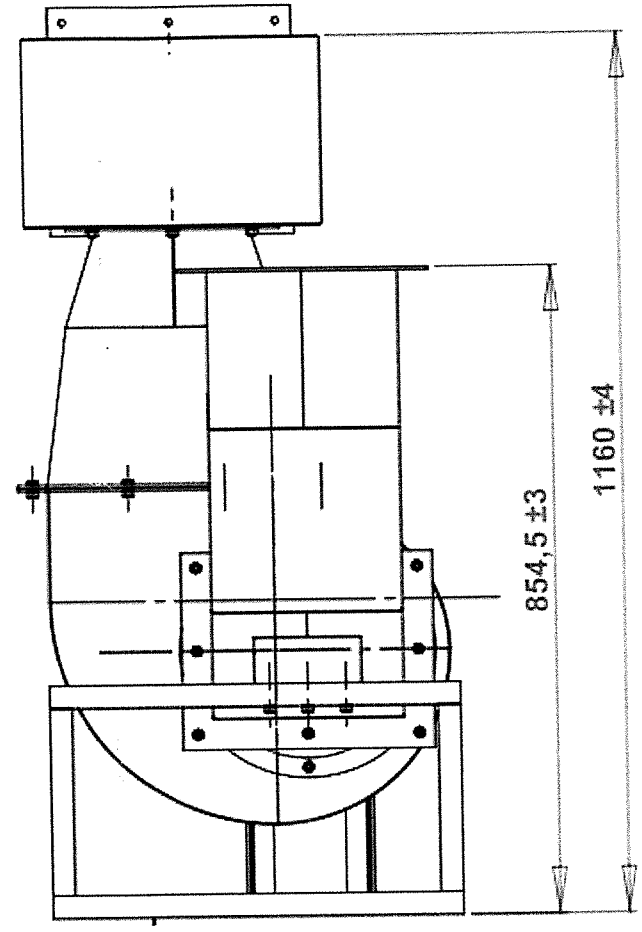
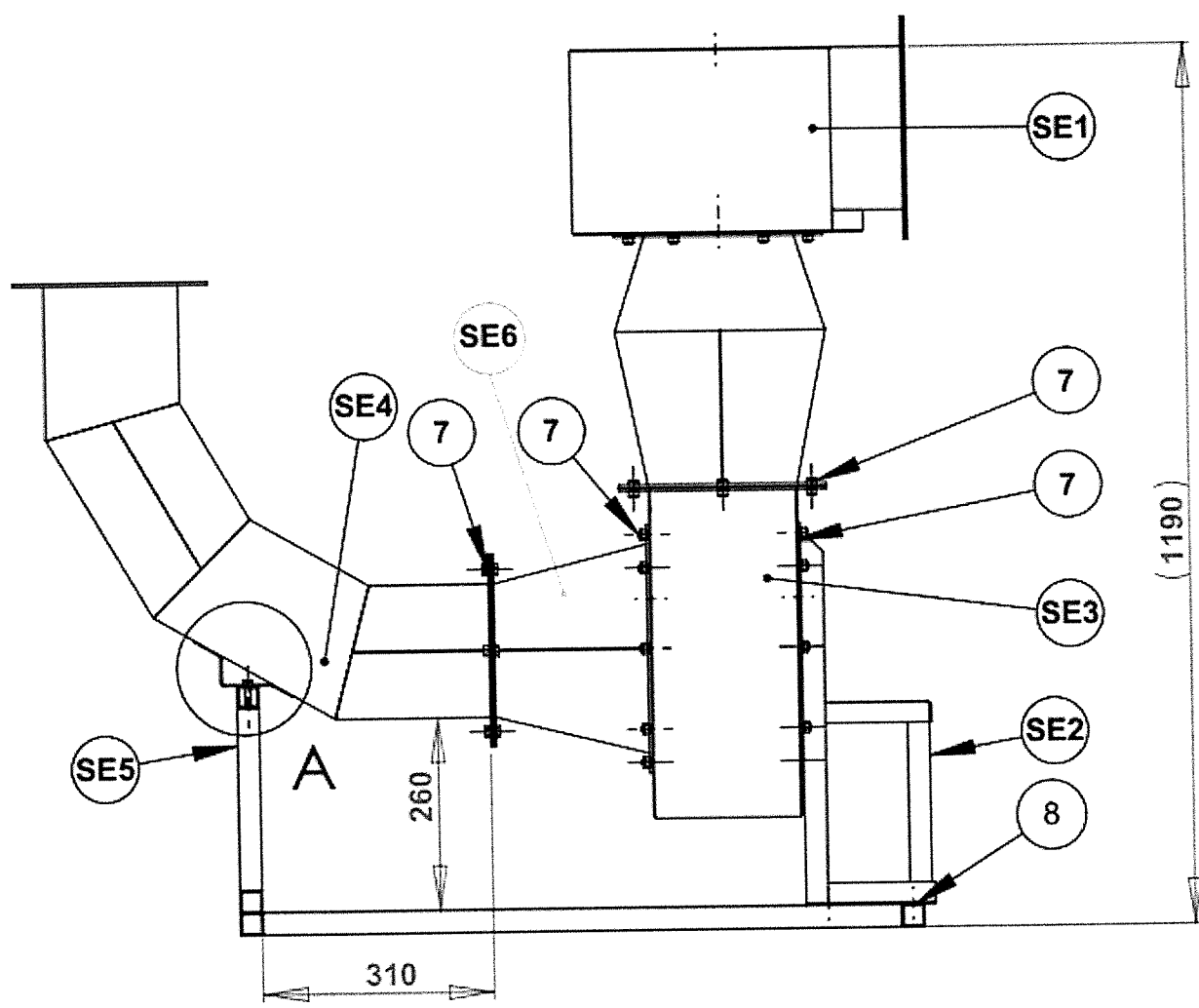
- Gabarit de rayon 140 (1 par candidat)
- Gabarit de rayon 168 (1 par candidat)
- Gabarit de rayon 194 (1 par candidat)
- Gabarit de rayon 98 (1 par candidat)



NB	Désignation	Localisation	Matière
2	Tôle 550x250x2	102	S 235
1	Tôle 1000x300x2	104, 112	S 235
1	Tôle 1000x300x2	105	S 235
1	Tôle 500x250x2	107	S 235
1	Tôle 1500x250x2	202	S 235
4	Tôle 500x250x2	402, 405	S 235
4	Tôle 500x300x2	403, 404	S 235
1	Tôle 200x150x2	501	S 235
2	Tôle 500x250x2	602	S 235
1	Tôle 250x250x4	304	S 235
1	Tôle 300x250x4	508	S 235
1	Cornière 30x30x3 Lg : 1000	301, 302	S 235
2	Plat 30x3 Lg : 400	301	S 235
1	Plat 30x4 Lg : 1200	303	S 235
2	Plat 40x4 Lg : 3000	101, 203	S 235
1	Tube carré 30x30x2 Lg : 3000	509, 510	S 235
1	Tube carré 30x30x2 Lg : 2000	502, 503, 507	S 235
2	Tôle 550x250x2	102	S 235
Éléments fournis découpés			
1	Bride virole/cône fournie découpée Ep.4	111	S 235
1	Bride d'entrée fournie découpée, non percée Ep.4	108	S 235
1	Flasque inférieure fournie découpée Ep.2	103	S 235
1	Flasque supérieure fournie découpée Ep.2	106	S 235
2	Flasque aspiration fournie découpée Ep.2	201	S 235
1	Bride cylindrique avant fournie découpée Ep.4	305	S 235
2	Bride fournie découpée, non percée Ep.4	401	S 235
1	Bride trappe fournie découpée, non percée Ep.4	603	S 235
Éléments du commerce			
56	Boulons HM8 (Vis HM8-20)		
5	Boulons HM8 (Vis HM8-40)		
2	Boulons HM8 (Vis HM8-80)		
4	Roulettes GUI 030		

Barème d'évaluation

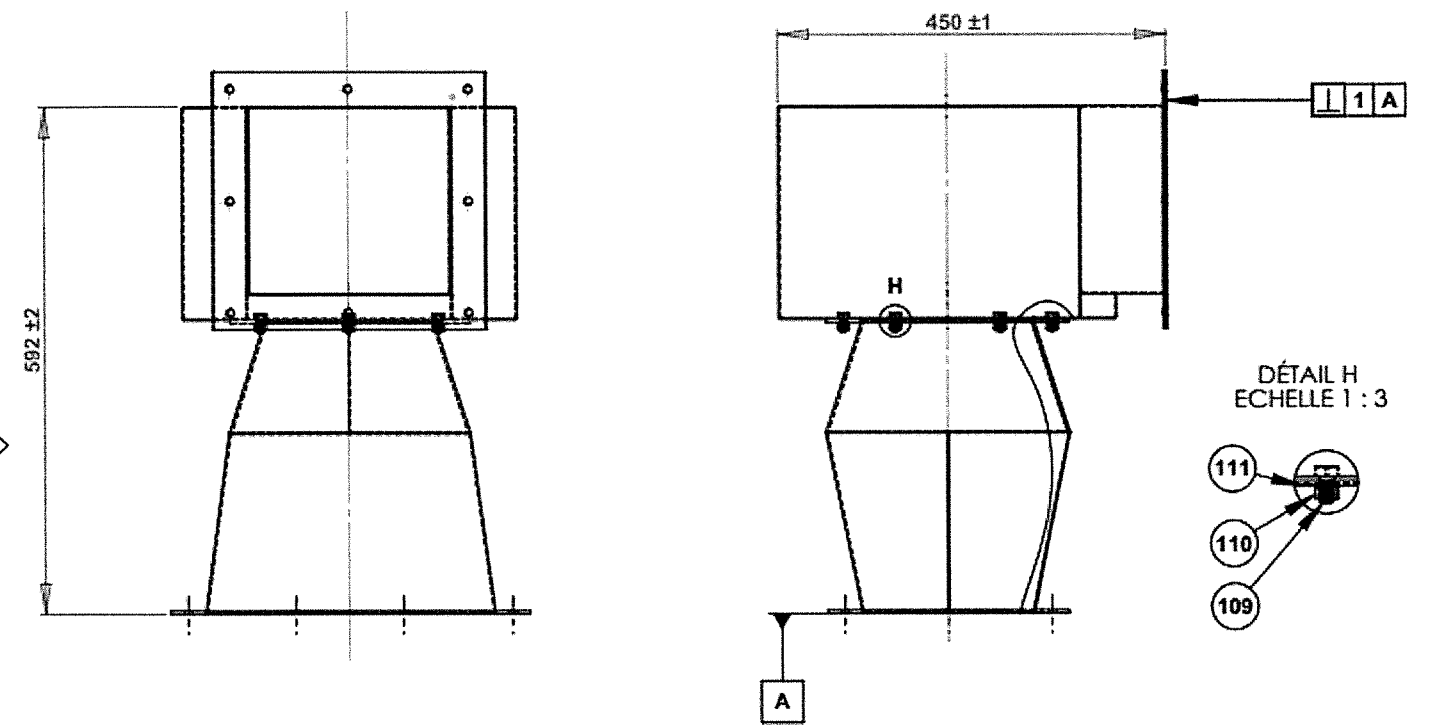
ENSEMBLE (complet)	Critères	NOTE
Cote 854,5	$854,5 \pm 3$	/10
Cote 1160	1160 ± 4	/10
Montage des sous ensembles	Montage conforme au plan, orientation....	/20
TOTAL :...../40		



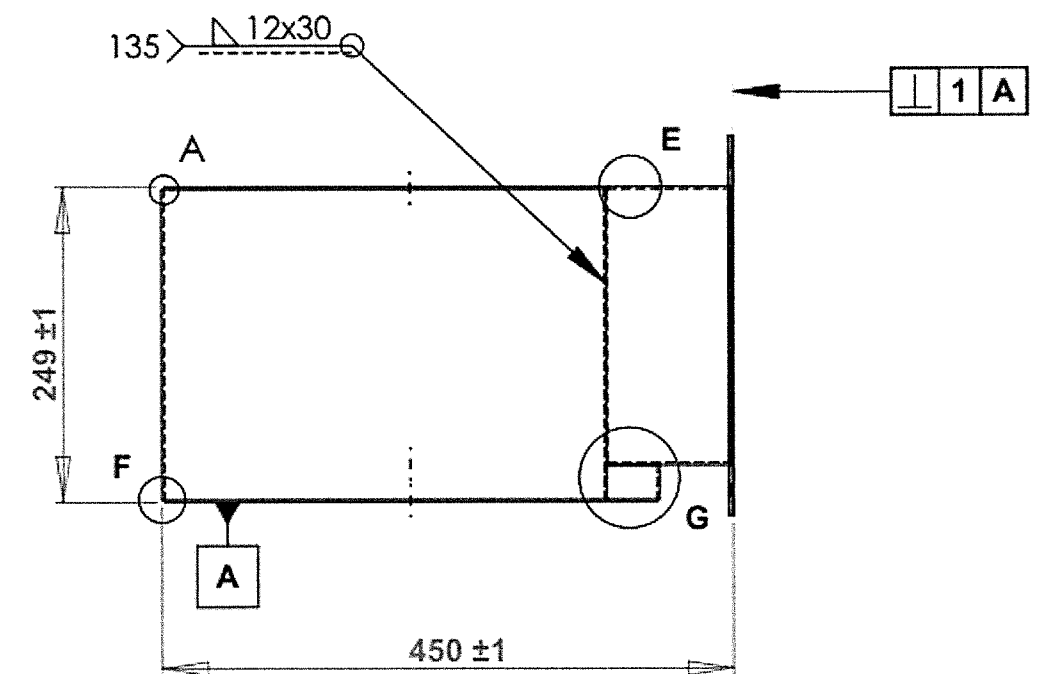
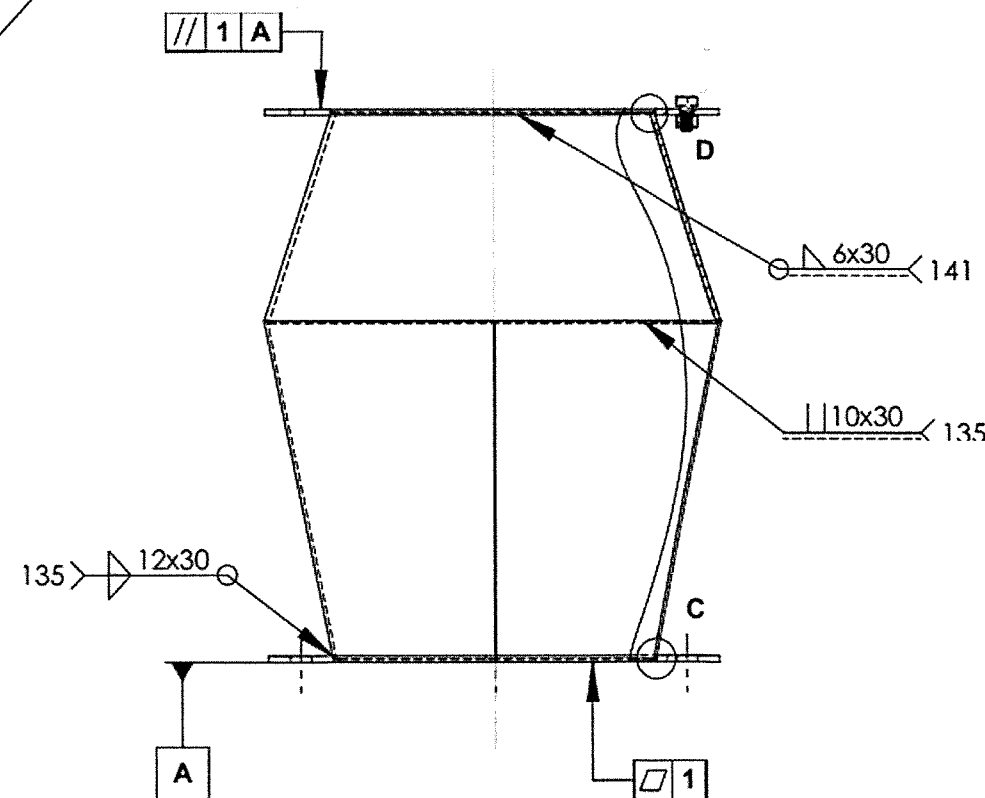
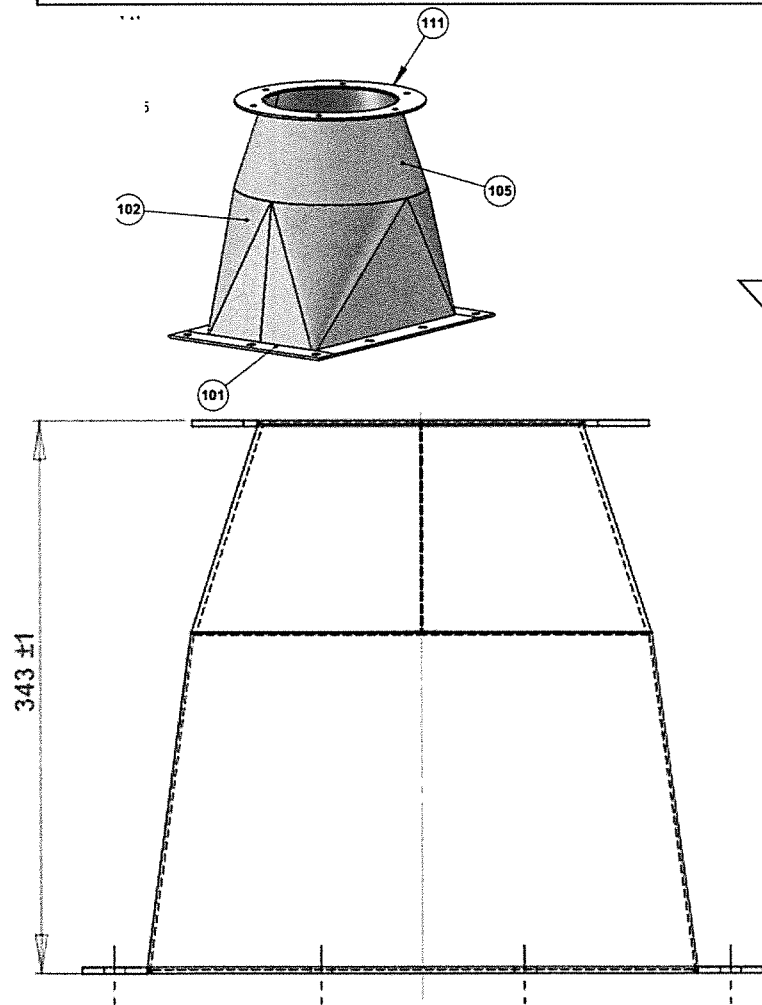
Nota : SE5 représenté partiellement

SE 1 Réduction	Critères	NOTE
Cote hauteur 592	592 ±2	/10
Perpendicularité A	1 mm	/10
TOTAL :		/20

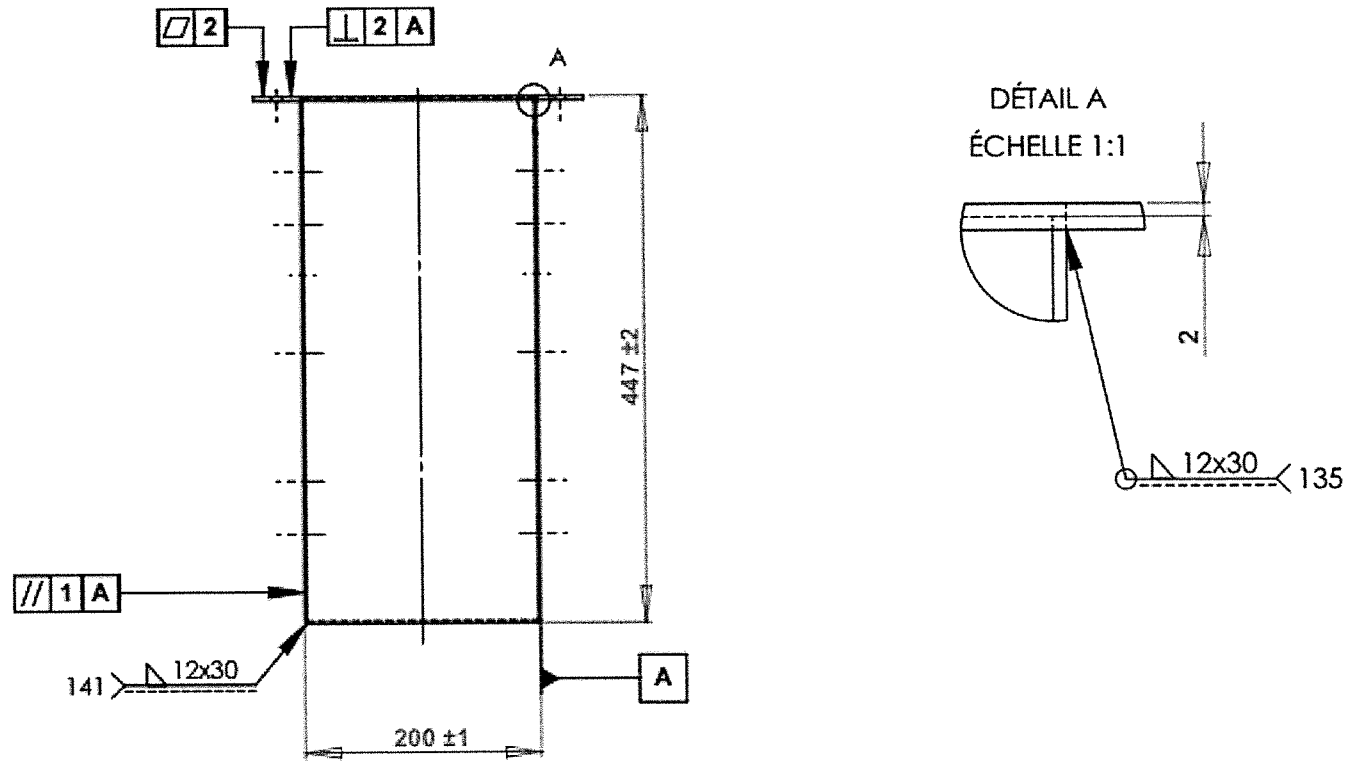
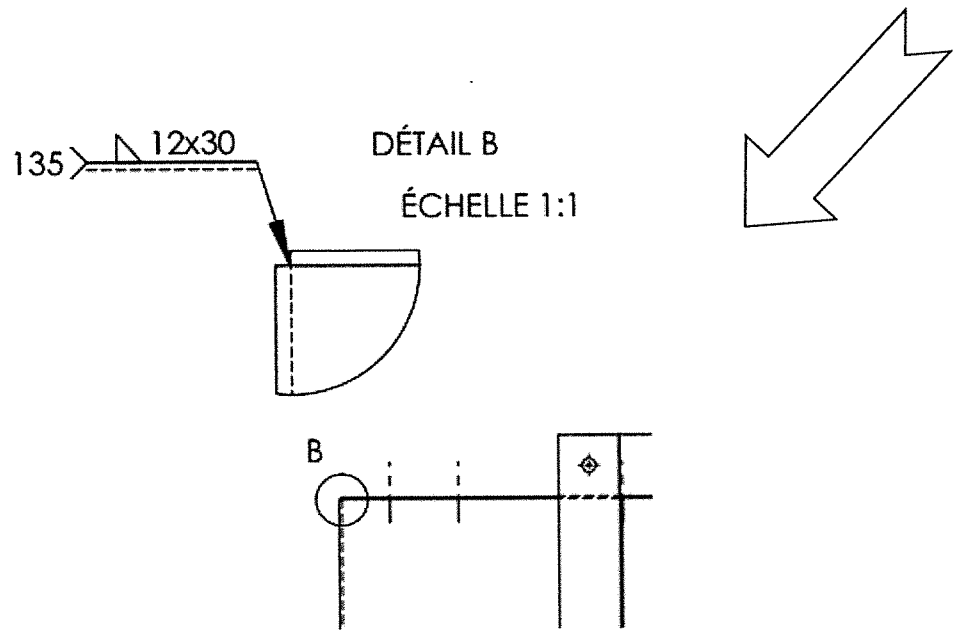
SE 1 Rep 111, 105, 102 et 101	Critères	NOTE
Cote 343	343 ±1	/10
Parallélisme Bride 111 / A	Tolérance 1 mn	/10
Soudures longitudinales du Rep. 102 et 105	Soudage 141 Aspect des cordons et respect de la symbolisation	/20
Ajustement et soudage du Rep. 102 avec le Rep. 105	Soudage 135 Aspect des cordons et respect de la symbolisation. J max = ép/2.	/20
Mise en forme du Rep. 102	Formage, Absence de coups...	/15
Mise en forme du Rep. 105	Formage, Absence de coups...	/15
TOTAL :		/90



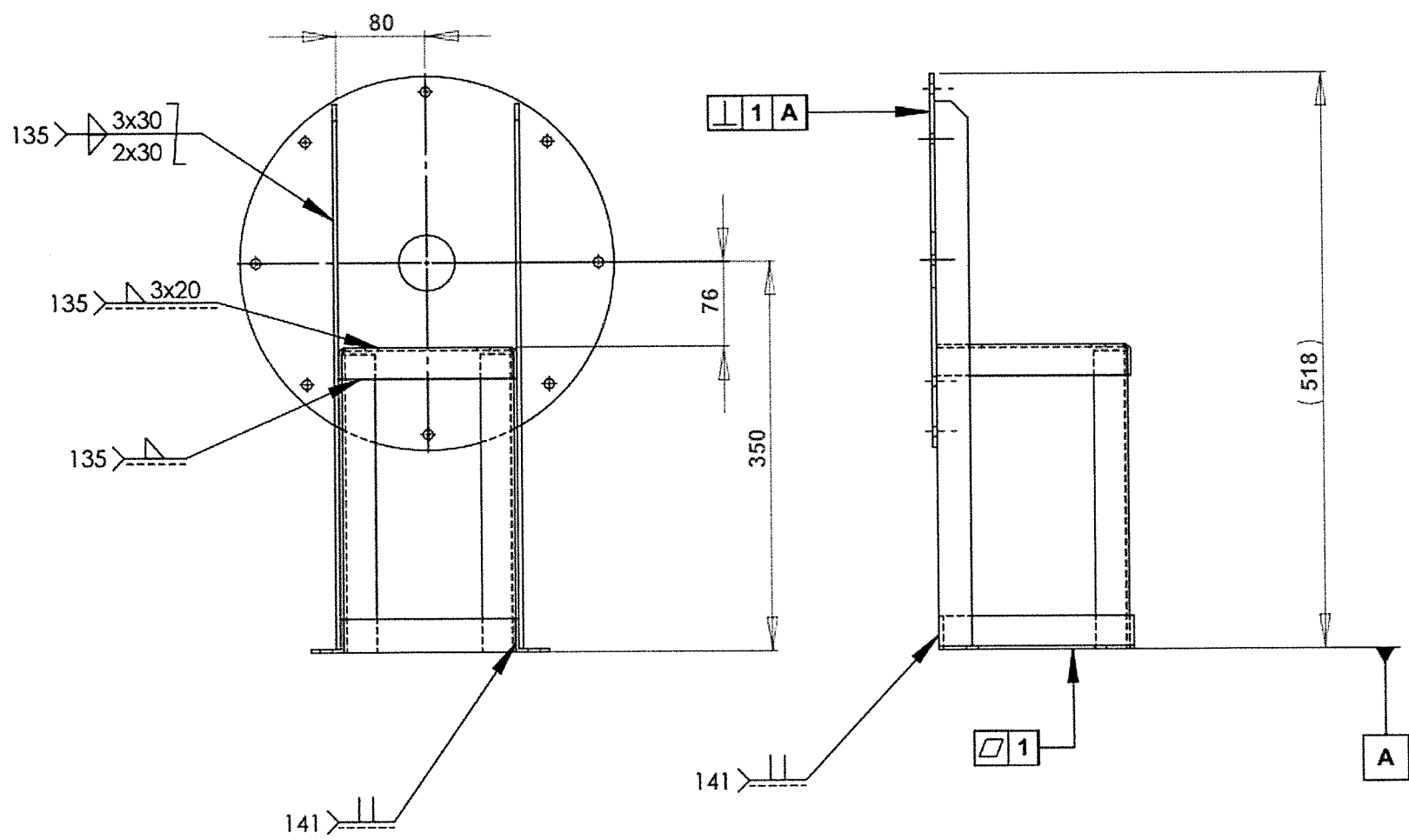
SE 1 Rep 103, 104, 106 à 108	Critères	NOTE
Cote 249	249 ±1	/10
Cote 450	450 ±1	/10
Ajustement des éléments	J max = ép/2.	/30
Assemblage 135	Respect de la symbolisation, aspect des cordons.	/20
TOTAL :		/70



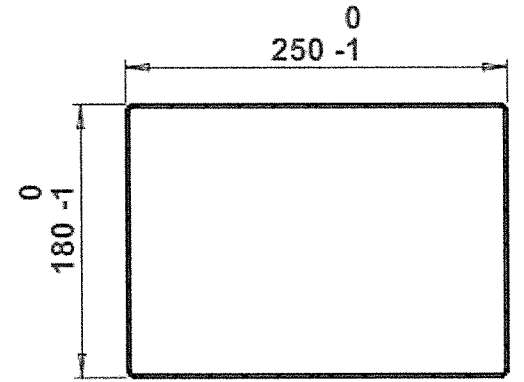
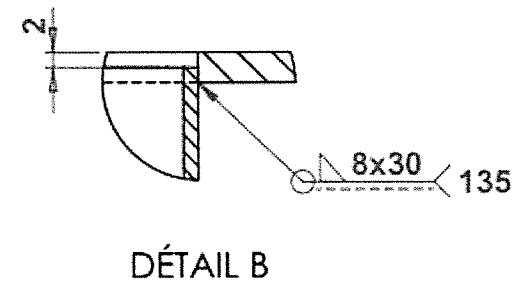
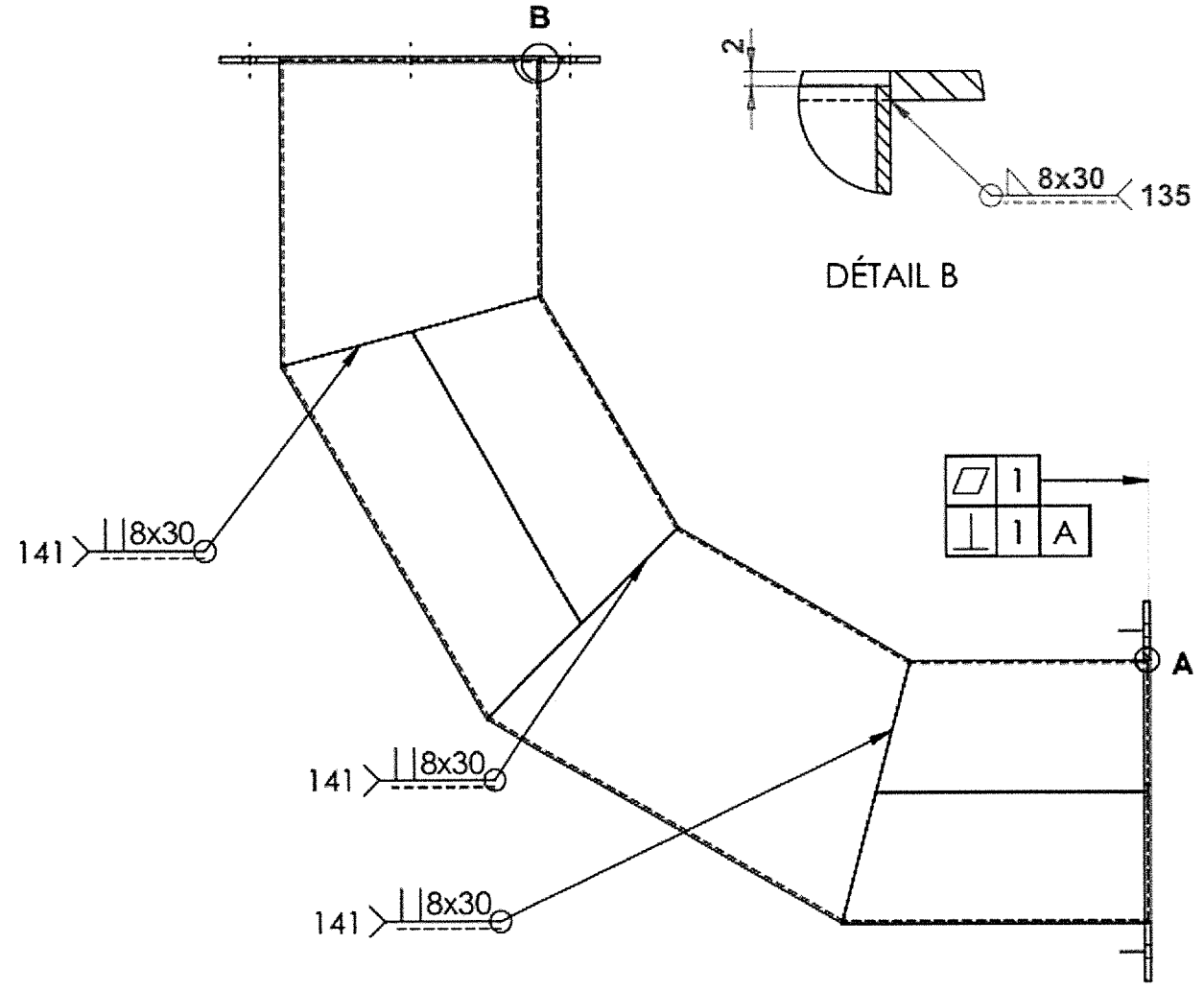
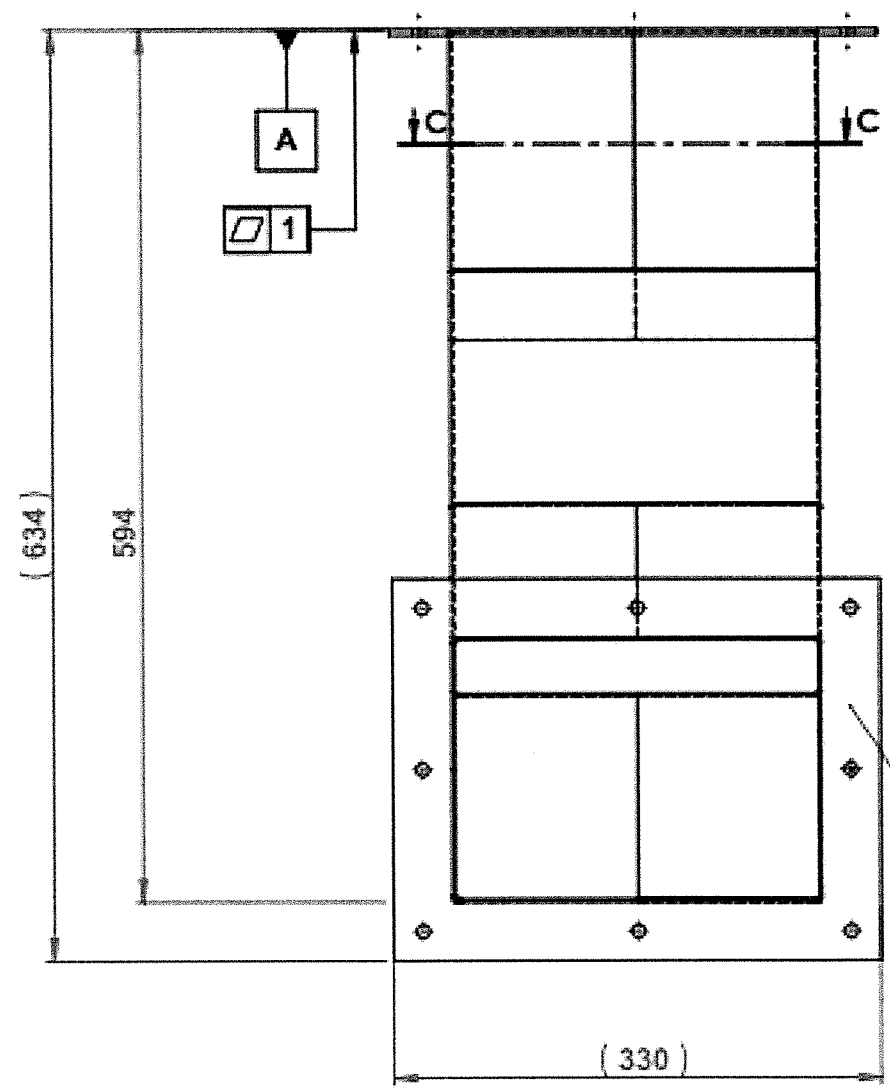
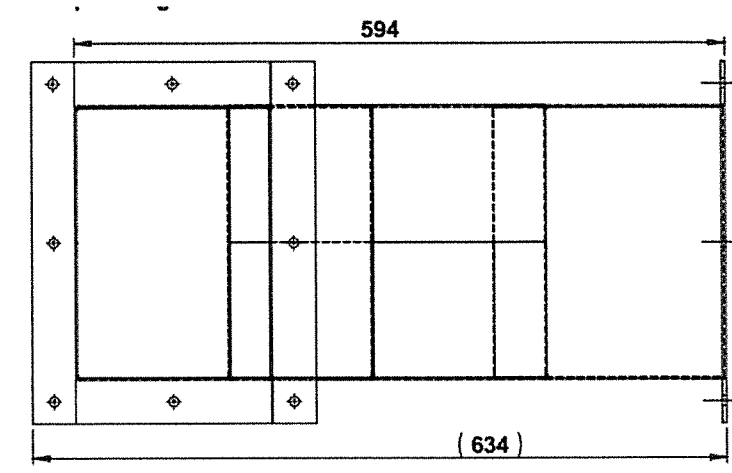
SE-2 Aspiration	Critères	NOTE
Cote 447	447 ± 2	/10
Planéité	1 mm	/10
Perpendicularité A	1 mm	/10
Ajustement des éléments	J max = ép/2.	/20
Assemblage 135	Respect de la symbolisation, aspect des cordons.	/20
Assemblage 141	Respect de la symbolisation, aspect des cordons.	/20
TOTAL :/90		



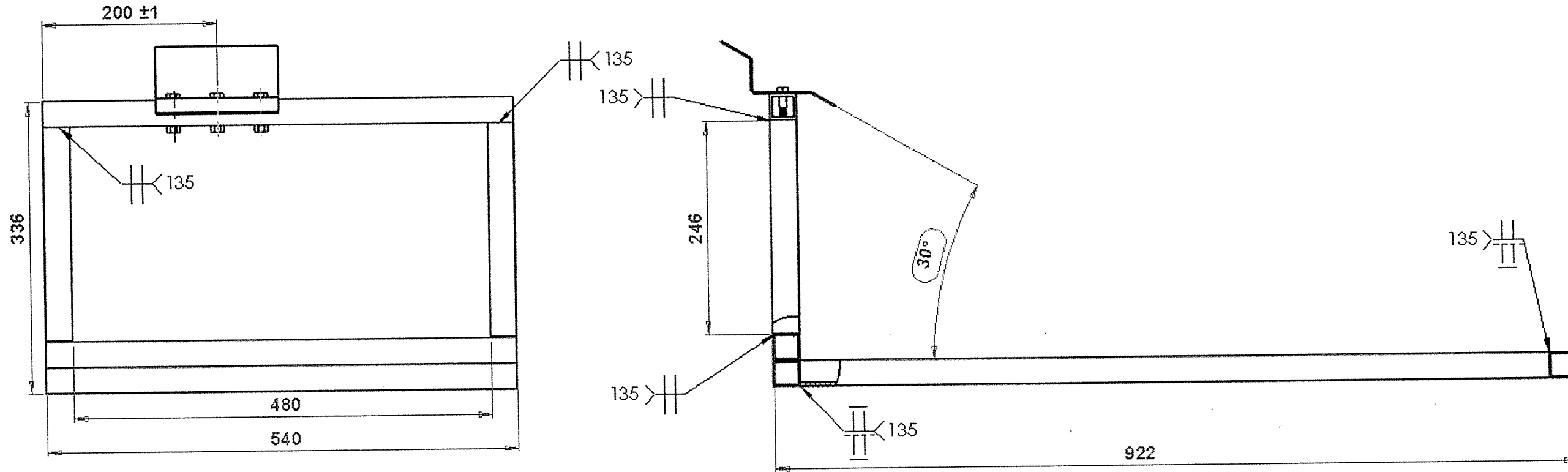
SE-2 Aspiration	Critères	NOTE
Cote 350	350 ± 2	/10
Cote 76	76 ± 2	/10
Cote 80	80 ± 2	/10
Planéité	1 mm	/10
Perpendicularité A	1 mm	/10
Assemblage	Respect de la symbolisation, aspect des cordons.	/20
TOTAL :/70		



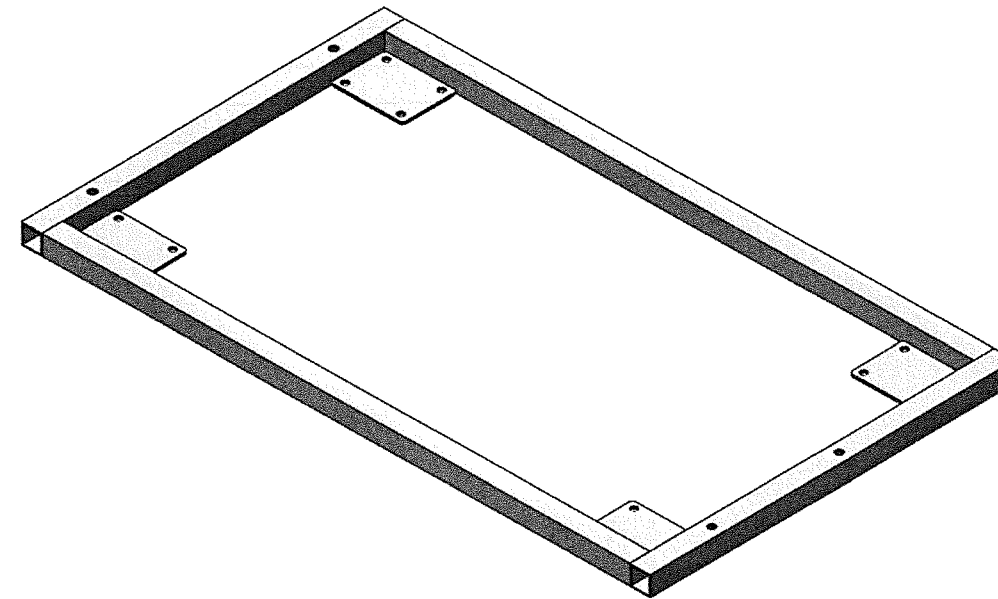
SE-4 Coude d'évacuation	Critères	NOTE
Section du coude 250 x 180	Tolérance +0 / -1	/10
Cote 594 (2 fois)	594 ± 2	/10
Perpendicularité A	1 mm	/10
Ajustement des éléments	J max = ép./2	/20
Assemblage	Respect de la symbolisation, aspect des cordons.	/30
TOTAL :		/80



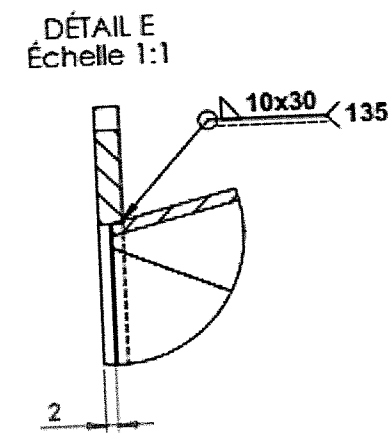
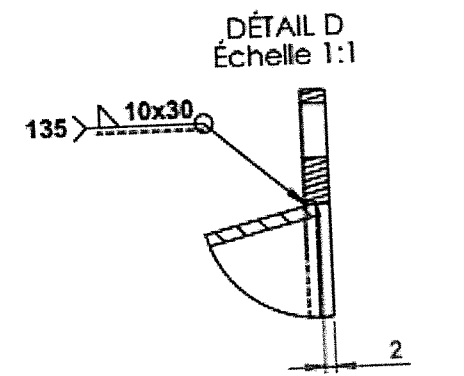
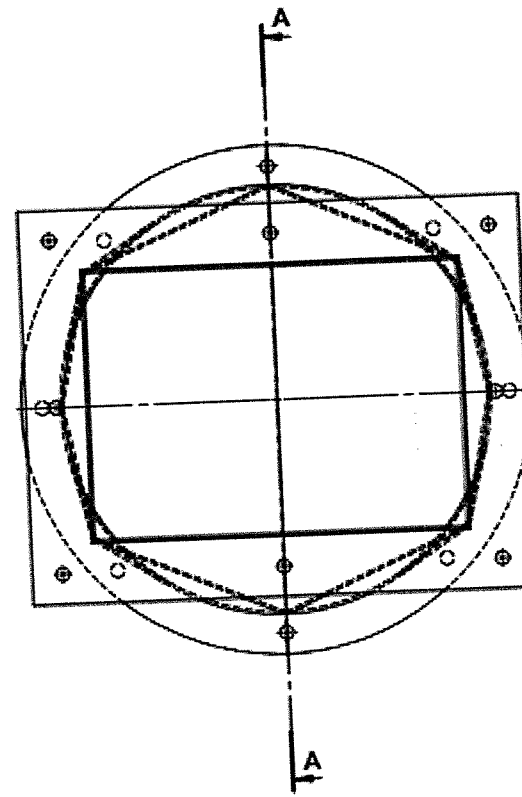
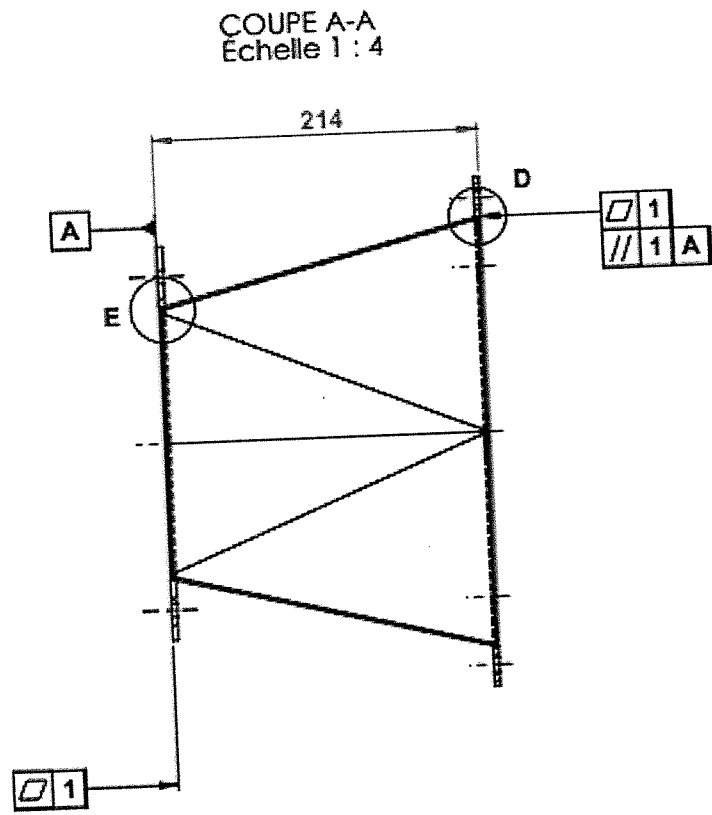
SE-5 Pied et support	Critères	NOTE
Cote 200	200 ±1	/10
Cadre 480 x 246	tolérance ± 2	/10
Assemblage	Respect de la symbolisation, aspect des cordons.	/10
TOTAL :...../30		



SE-5 Pied et support	Critères	NOTE
Platine Rep. 508 : soudage, finition	Choix et qualité de l'assemblage.	/10
Cadre 922 x 140	tolérance ± 2	/10
Assemblage des tubes	Respect de la symbolisation, aspect des cordons.	/10
TOTAL :...../30		



SE-6 Raccordement	Critères	NOTE
Cote 214	Tolérance ± 2	/10
Parallélisme A	594 ± 2	/10
Mise en forme du Rep. 102	Formage, Absence de coups...	/20
Ajustement des éléments	J max = ép./2	/10
Assemblage	Respect de la symbolisation, aspect des cordons.	/10
TOTAL :/100		



Logitrace	Voir évaluation en situation (DR 1/9)	Report de la note	/20
SECURITE	Voir évaluation en situation (DR 2/9)	Nombre de points de pénalité : -	
Evaluation de l'ensemble	Voir évaluation barème (DR 4/9 à DR 9/9)		/600