

DANS CE CADRE	Académie :	Session :
	Examen :	Série :
	Spécialité/option :	Repère de l'épreuve :
	Epreuve/sous épreuve :	
	NOM :	
	(en majuscule, suivi s'il y a lieu, du nom d'épouse)	
Prénoms :	N° du candidat	<input type="text"/>
Né(e) le :	(le numéro est celui qui figure sur la convocation ou liste d'appel)	
NE RIEN ÉCRIRE	Appréciation du correcteur	
	<input type="text"/>	

Il est interdit aux candidats de signer leur composition ou d'y mettre un signe quelconque pouvant indiquer sa provenance

CAP

MAROQUINERIE

Épreuve EP1

Préparation du travail et technologie

Cette épreuve permet au candidat de participer :

- au projet d'arts appliqués, adapté au produit,
- à l'étude et à la mise au point d'une particularité technique de ce produit.

PARTIE N°1 : ARTS APPLIQUÉS

PARTIE N°2 : PRÉPARATION DU TRAVAIL ET TECHNOLOGIE

Le sujet comporte 16 pages

« L'usage de tout modèle de calculatrice, avec ou sans mode examen, est autorisé. ».

C.A.P. MAROQUINERIE	Code sujet : 1806-CAP MARO EP1	Session 2018	SUJET
ÉPREUVE : EP1 Préparation du travail et Technologie	Durée : 8h	Coeff. : 6	Page 1/16

NE RIEN ECRIRE DANS CETTE PARTIE

SOMMAIRE

PARTIE N°1 : ARTS APPLIQUÉS

Temps conseillé 2h

Contexte	page 3
Travail demandé	page 3
Document Ressources N°1 et N°2	page 5-6
Document Réponses N°1(dessin du sac)	page 3-4 et 7

PARTIE N°2 : PRÉPARATION DU TRAVAIL ET TECHNOLOGIE

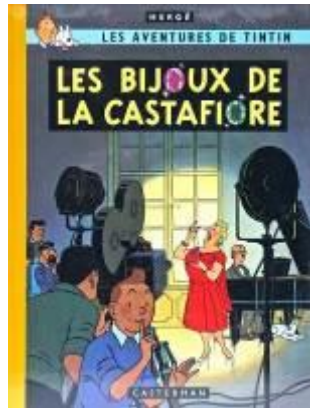
Temps conseillé 6h

Contexte	page 8
Travail demandé	page 8
Travail à rendre	page 8
Document Ressources N°3 (descriptif de produit)	page 9
Document Ressources N° 4 (Dessin technique)	page 10
Document Ressources N°5 (Nomenclature)	page 11
Document Ressources N°6 (Plans côtés des gabarits)	page 12
Documents Réponses N°2	page 13-14-15
Document Ressources N°7 (liste des opérations)	page 16

NE RIEN ECRIRE DANS CETTE PARTIE

PARTIE N°1 : ARTS APPLIQUÉS

CONTEXTE



Sur « l'air des bijoux », une trousse pour ranger ...mes bijoux !

Pour éviter les déconvenues de la Castafiore, une pochette pour ranger les bijoux s'avère fort utile.

L'étude consiste à imaginer le décor d'une trousse à bijoux sur le thème de «La pie voleuse» immortalisé dans l'album «Les bijoux de la Castafiore».

TRAVAIL DEMANDÉ

Composer un décor avec des silhouettes d'oiseaux et des éléments de partition musicale de l'œuvre de Mozart.

Ces éléments devront utiliser des superpositions et des changements d'échelles pour les notes et les oiseaux.

ACTIVITÉ N°1

À partir du Document Ressources N° 1 « les oiseaux » page 5/16.

Identifier et noter ci-dessous les numéros des compositions décoratives représentant :

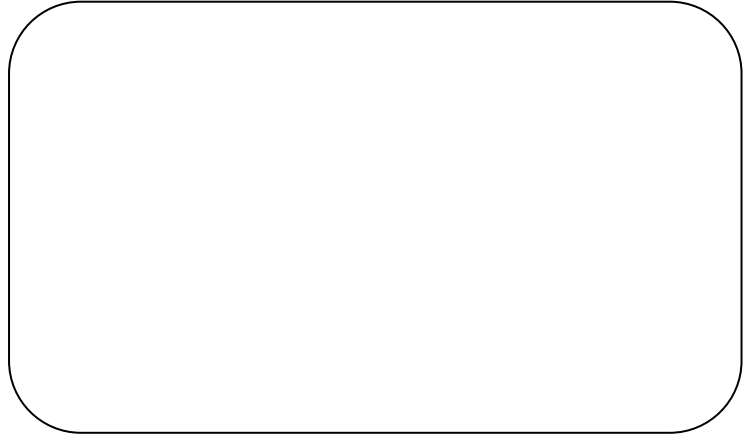
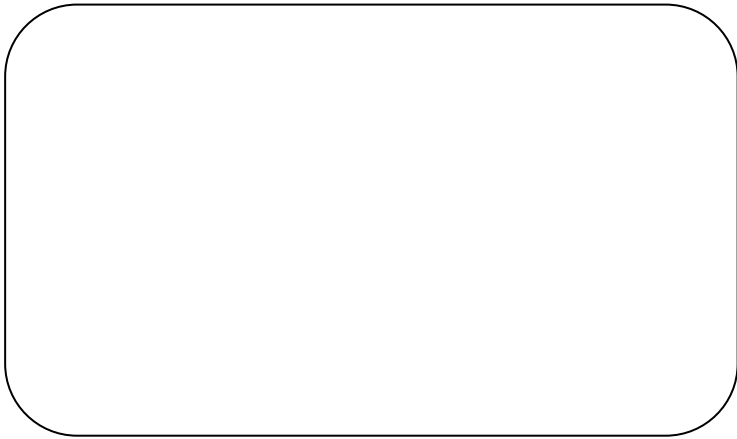
⇒ les modèles superposés :.....

⇒ les modèles à changements d'échelles :.....

NE RIEN ECRIRE DANS CETTE PARTIE

ACTIVITÉ N°2

Choisir une pie sur le Document Ressources N°2 page 6/16.
Styliser la pie choisie de 2 façons différentes à partir des oiseaux proposés.
Travail au crayon, à main levée dans les encarts ci-dessous.



ACTIVITÉ N°3

Sur le Document Réponse N°1 page 7/16, proposer le décor mêlant la pie stylisée, seule ou répétée, et quelques éléments inspirés de la partition musicale.

Travail à main levée et/ou calque.

TECHNIQUES GRAPHIQUES

Traitement en NOIR, BLANC et possibilité de GRIS

TECHNIQUES

Feutres, crayons de couleurs, crayons aquarellables

NE RIEN ECRIRE DANS CETTE PARTIE

Document Ressources N°1: compositions décoratives variées utilisant le motif de l'oiseau.



NE RIEN ECRIRE DANS CETTE PARTIE

Document Ressources N° 2

Pies:



Stylisation d'oiseaux:



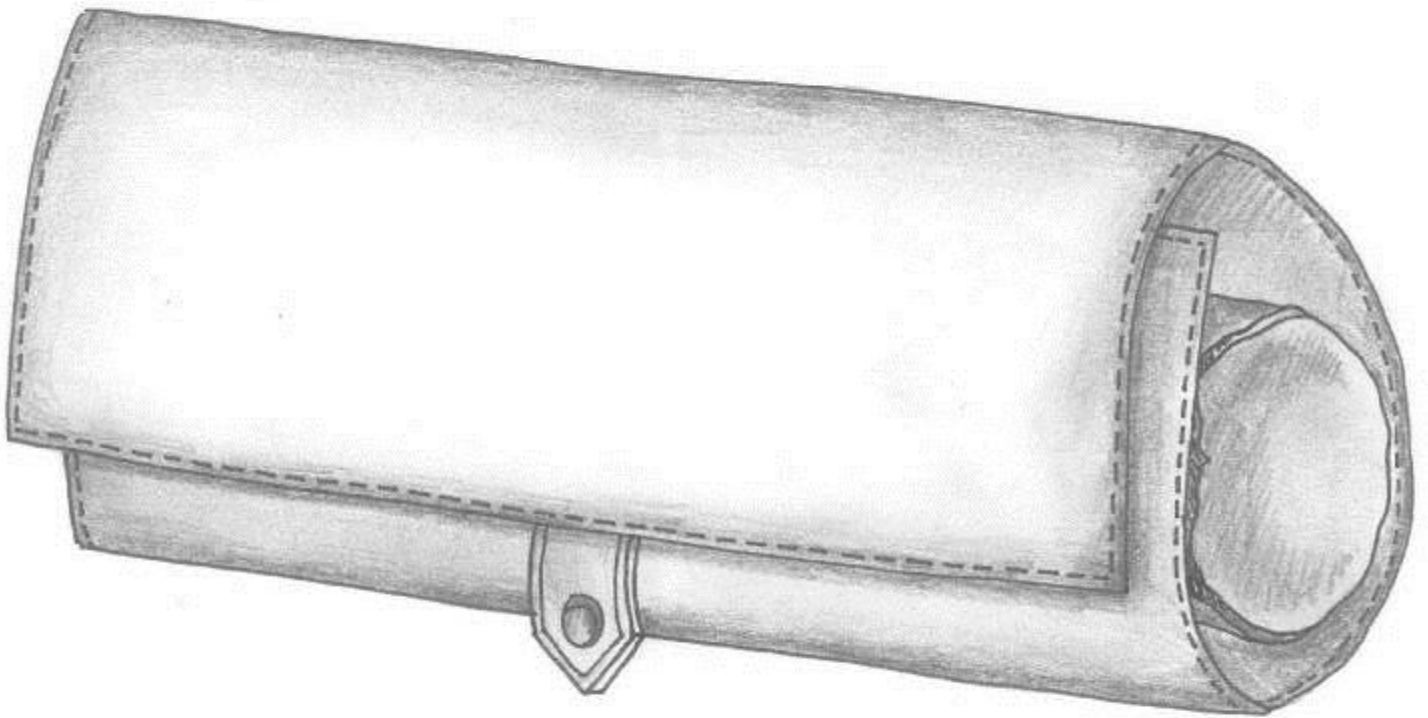
© creavea



Partition :

NE RIEN ECRIRE DANS CETTE PARTIE

Document Réponses N°1



NE RIEN ECRIRE DANS CETTE PARTIE

PARTIE N°2 : PRÉPARATION DU TRAVAIL ET TECHNOLOGIE

CONTEXTE

Le bureau d'étude de la société doit lancer la fabrication du modèle de la trousse à bijoux. Réaliser les gabarits de certains éléments puis contrôler avec une maquette l'ensemble des trois poches.

TRAVAIL DEMANDÉ

À l'aide des Documents Ressources pages 9/16 à 12/16 :

1. en utilisant la technique des axes de symétrie, réaliser les gabarits de coupe des éléments n°4, n°3, n°2 et le gabarit de contrôle de positionnement des poches ;
2. positionner les pointages et les crans ;
3. inscrire toutes les indications utiles ;
4. couper et réaliser la maquette des poches en Viledon ;
5. compléter le Document Réponses N°2 pages 13/16 à 15/16.

DOCUMENTS RESSOURCES

- Dossier technique :
 - descriptif du modèle (Document Ressources N° 3 page 9/16)
 - dessin technique (Document Ressources N° 4 page 10/16)
 - nomenclature (Document Ressources N° 5 page 11/16)
 - plans cotés des éléments égarés (Document Ressources N° 6 page 12/16).
- Cartons à gabarits
- Viledon nécessaire à la réalisation de la maquette
- 2 fermetures à glissière de 235 mm et 2 curseurs.

TRAVAIL À RENDRE

- Les gabarits de coupe des éléments n°4, n°3, n°2 et le gabarit de contrôle de positionnement des poches avec les indications nécessaires à la coupe dans une enveloppe format A4 ;
- la maquette en Viledon étiquetée et annotée de votre numéro de candidat ;
- le sujet avec les Documents Réponses complétés, N°2 pages 13/16 à 15/16.

NE RIEN ECRIRE DANS CETTE PARTIE

Document Ressources N° 3

Descriptif du modèle

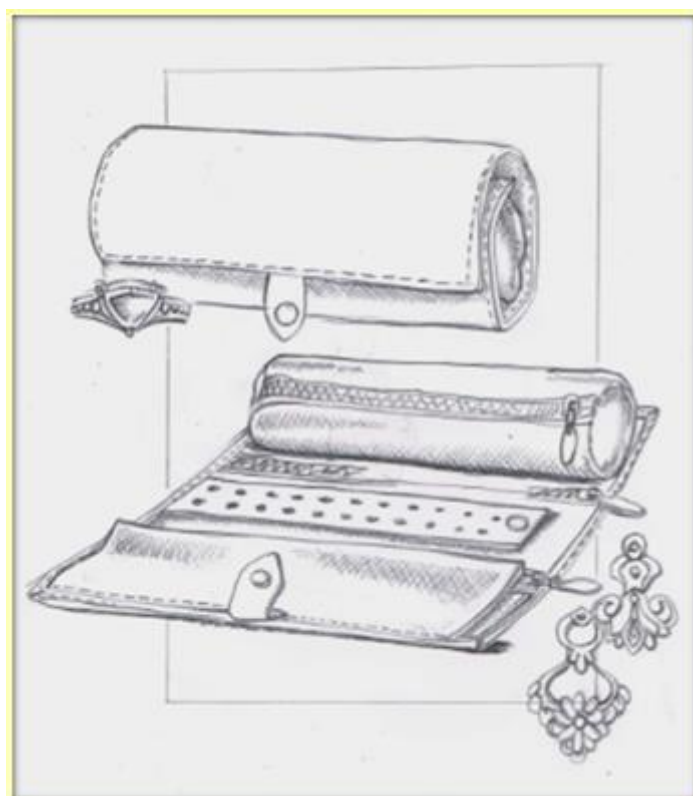
TROUSSE À BIJOUX

Trousse à bijoux en cuir d'une conception astucieuse, idéale pour emporter ses bijoux lors d'un voyage ou pour les conserver précieusement chez soi.

Cette trousse à bijoux est constituée de deux trousse, un des éléments s'enroulant autour de l'autre.

Dimension : ouverte 214 x 260mm - fermée 214 x 65mm.

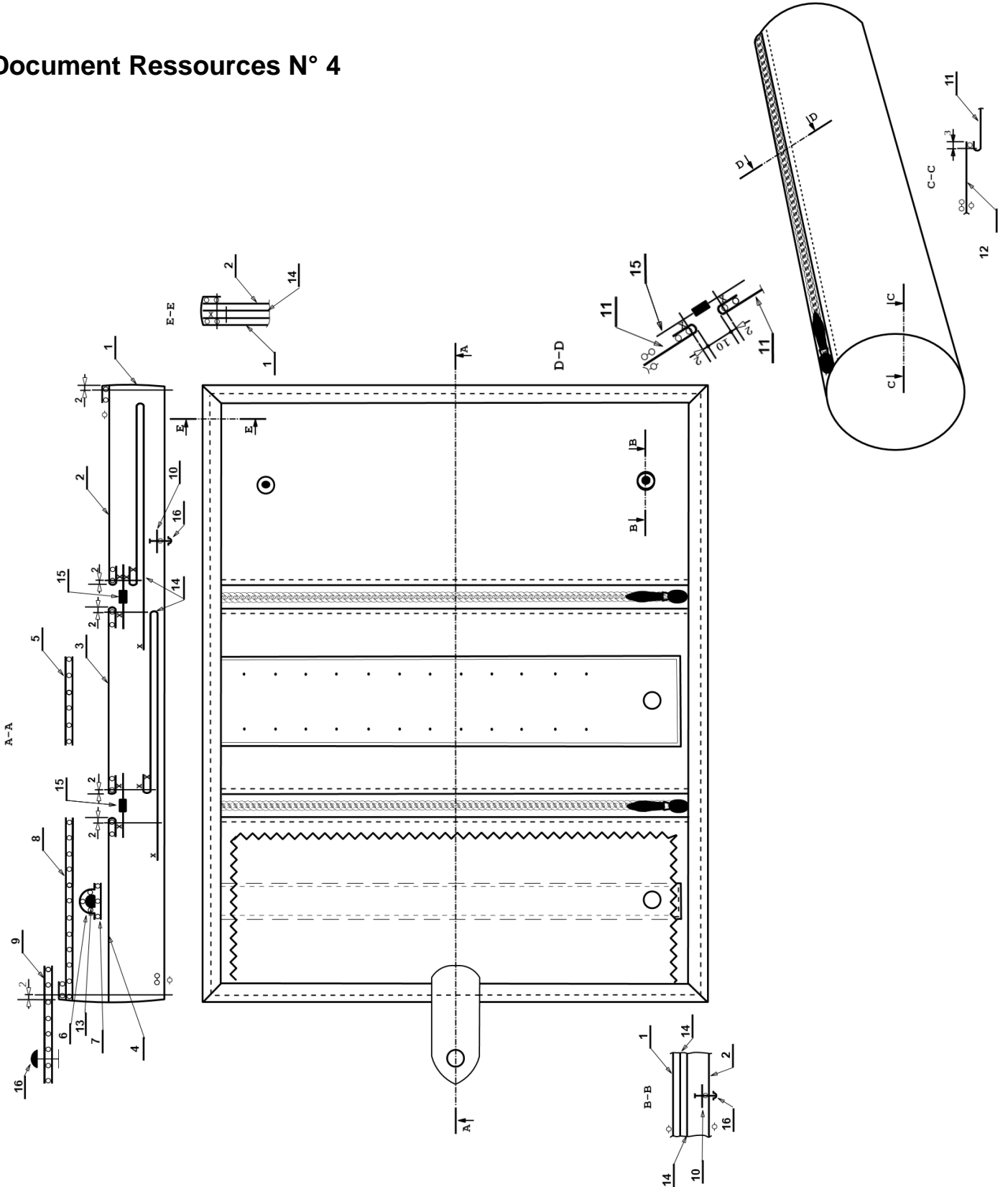
- Fermeture par une patte pressionnée.
- 2 poches zippées doublées pour ranger des colliers, des bracelets...
- 1 bague avec rabat de protection.
- 1 emplacement pour ranger des boucles d'oreilles.
- 1 trousse permettant de ranger les montres....
- Taille : unique.



NE RIEN ECRIRE DANS CETTE PARTIE

Document Ressources N° 4

DESSIN TECHNIQUE Trousse à biou



NE RIEN ECRIRE DANS CETTE PARTIE

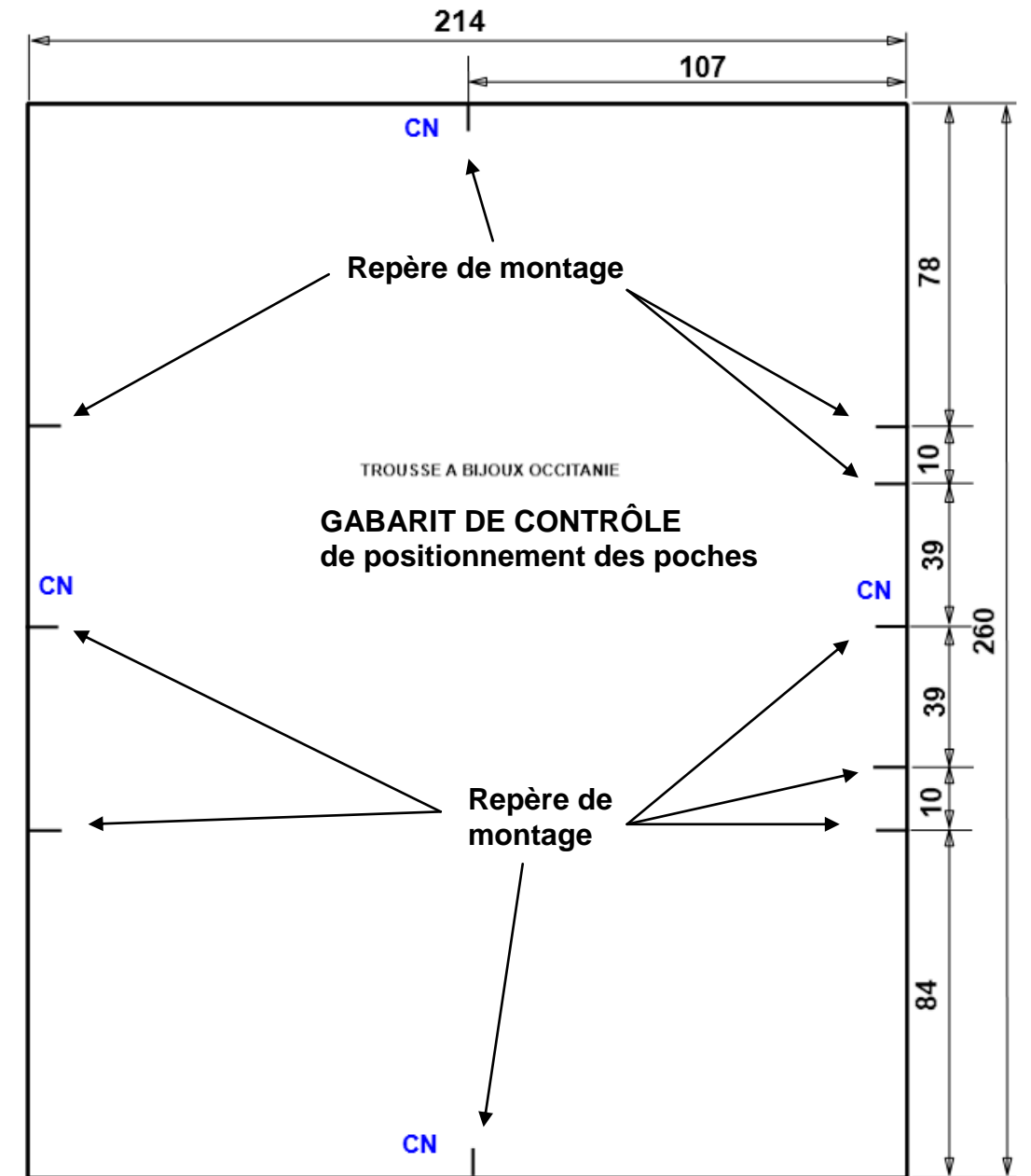
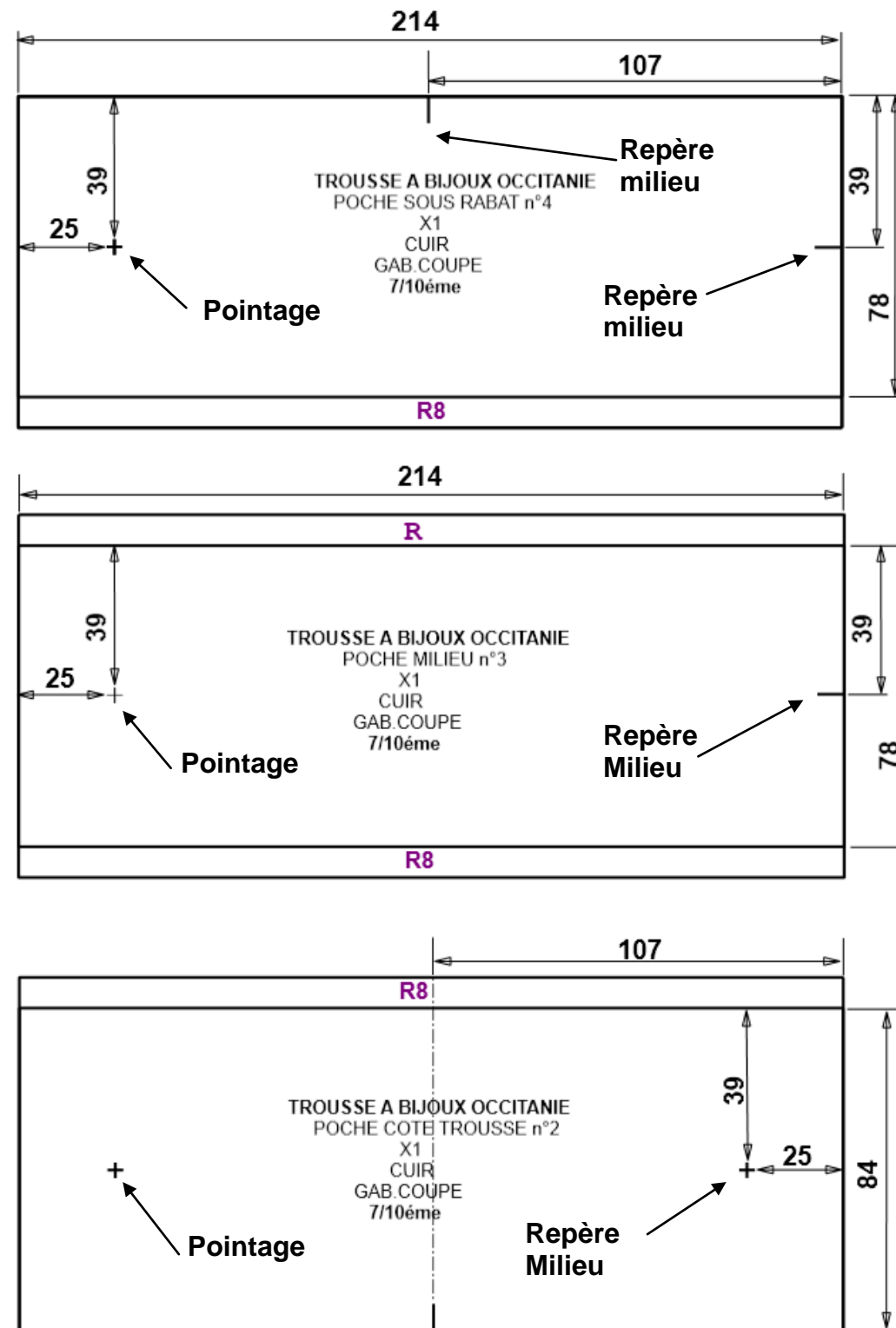
Document Ressources N° 5

16	5	PRESSIONS	Métal	Ø8mm	
15	3	FAG + CURSEUR	Nylon	L 235 mm au mètre (Longueur utile : 214 mm)	
14	2	FOND DE POCHE	Tissu		
13	1	TORON	Cuir Collet Végétal	Ø 6 – L 160	
12	2	COTES TROUSSE	Cuir Chèvre		
11	1	TROUSSE			
10	7	PASTILLES RENFORT PRESSION			
09	2	PATTE DE FERMETURE			
08	2	RABAT BAGUE			
07	1	ATTACHE BAGUE DESSOUS		Finis 200 x 25	
06	1	ATTACHE BAGUE DESSUS			
05	2	ATTACHE BOUCLE D'OREILLE		Finis 200 x 36	
04	1	POCHE SOUS RABAT			
03	1	POCHE MILIEU			
02	1	POCHE COTE TROUSSE			
01	1	CORPS			
Rep	Nbr	DÉSIGNATIONS		MATIÈRES	OBSERVATIONS
NOMENCLATURE					

NE RIEN ECRIRE DANS CETTE PARTIE

Document Ressources N°6

Plans cotés des éléments

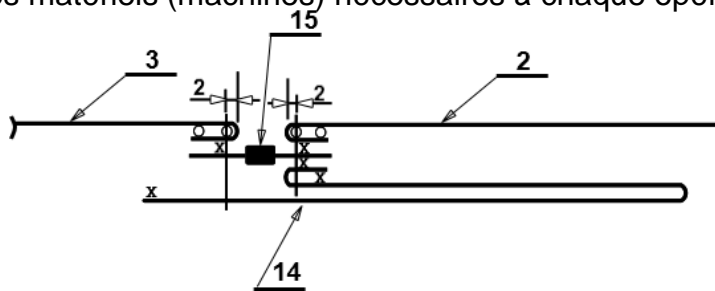


NE RIEN ECRIRE DANS CETTE PARTIE

Document Réponses N°2

Question N°1

- À l'aide du Document Ressources N° 7 page 16/16 sur le Document Réponses N°2, découper, classer et coller les opérations correspondantes à la section du montage de la FAG avec le fond de poche sur la poche côté de la trousse et de la poche milieu.
- Désigner les matériels (machines) nécessaires à chaque opération.



GAMME OPERATOIRE		
N°	Opérations	Matériels
1		
2		
3		
4		
5		
6		
7		
8		

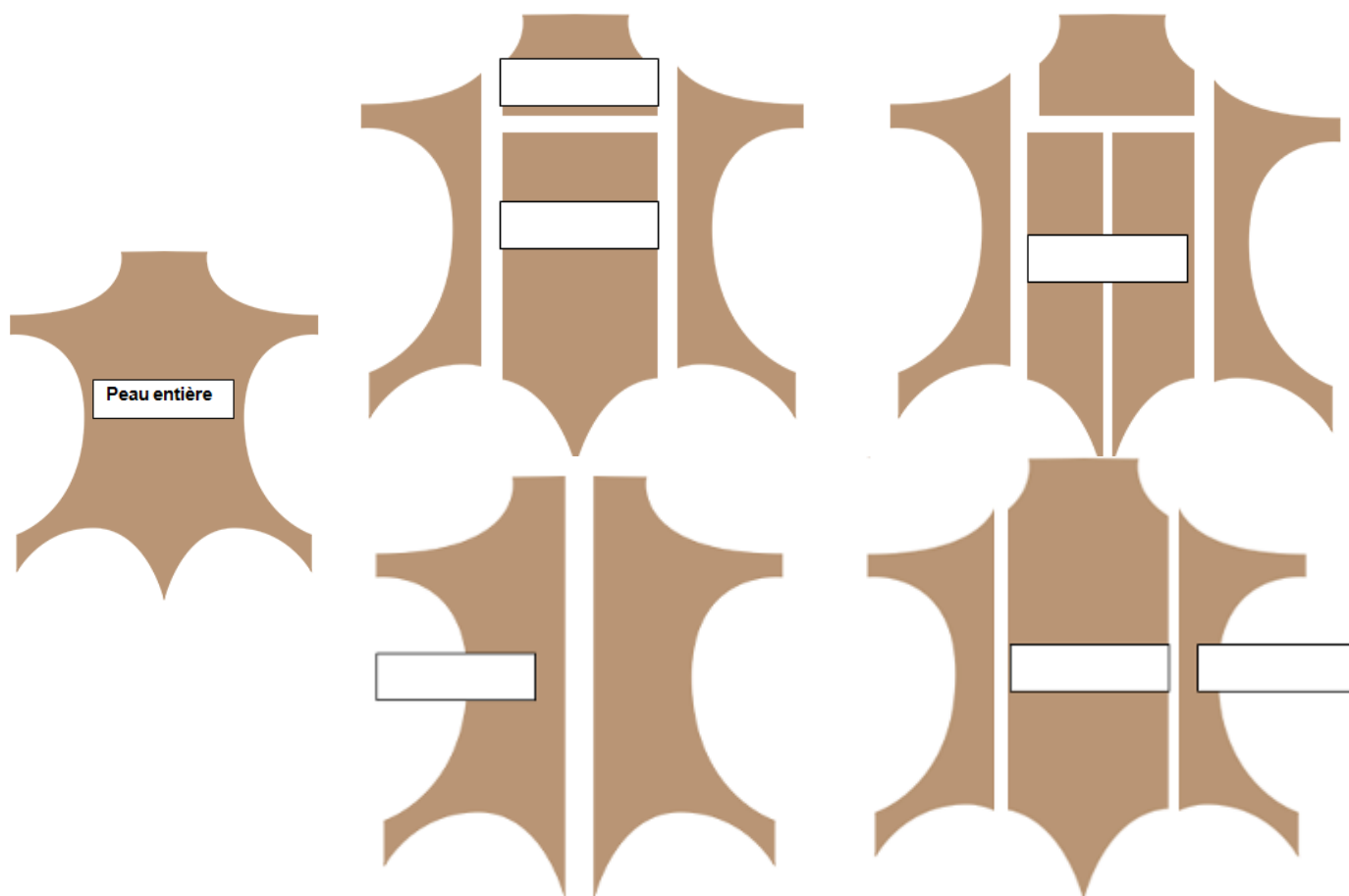
NE RIEN ECRIRE DANS CETTE PARTIE

Document Réponses N°2 (suite)

Question N°2

Suite à la livraison de peaux de bovins, afin d'optimiser le rangement du stock de l'entreprise, repérer et de nommer les différentes parties des peaux en vous aidant du tableau ci-dessous.

Les différents modes de découpe des cuirs de bovin	
Type de découpe	Parties obtenues après découpe
Cuir coupé en 2 le long de l'échine.	On obtient alors ce que l'on appelle les bandes .
Cuir coupé en 3.	On obtient deux flancs et le dosset .
Cuir coupé en 4.	On obtient les deux flancs, collet et le croupon .
Le croupon peut encore être divisé en 2.	On obtient alors 2 demi-croupions .



NE RIEN ECRIRE DANS CETTE PARTIE

Document Réponses N°2 (suite)

Question N°3

- Afin de donner une qualité supérieure au produit, les bords seront filetés. Quel est le but du filetage ?

.....

.....

.....

.....

.....

.....

.....

.....

Question N°4

Dans le but d'améliorer la qualité, les bords non rembourrés seront travaillés à la cire d'abeille.

Dans quelle gamme de produit est préconisé le travail à la cire ?

.....

.....

.....

.....

.....

.....

.....

.....

NE RIEN ECRIRE DANS CETTE PARTIE

Document Ressources N°7

Opérations
AFFICHER FAG : - Haut poche côté trousse + fond de poche / FAG
PIQUER FAG : - Poche milieu / FAG
PREPARER REMBORD ENCOLLER : - 1 longueur poche côté trousse et 1 poche milieu
PLIER, COLLER : - Fond de poche / Poche milieu
PIQUER FAG : - Haut poche côté trousse / FAG
REMBORDER : - Haut du fond de poche
REMBORDER : - Poche milieu - Poche côté trousse
AFFICHER FAG : - Poche milieu / FAG