



RÉPUBLIQUE
FRANÇAISE

*Liberté
Égalité
Fraternité*

IGÉSR

INSPECTION GÉNÉRALE
DE L'ÉDUCATION, DU SPORT
ET DE LA RECHERCHE

PLAN NATIONAL DE FORMATION

Rénovation du baccalauréat professionnel

Métiers de la couture et de la confection

Régis Rigaud, inspecteur général de l'éducation de la recherche et du sport

Nathalie Robin, directrice opérationnelle du Campus des Métiers et des Qualifications
Industries créatives de la mode et du luxe

PROGRAMME DU 3 AVRIL 2024

9h15 - 10h30 : présentation des sujets 0 et des grilles d'évaluation

10h30 – 11h00 : présentation d'un outil de suivi des acquisitions de compétences

11h00 – 11h30 : présentation d'un outil ERP (planification des ressources)

11h30 - 12h00 : présentation de la ressource RNR « Autres champs d'application et colorations »

12h00 – 13H00: déjeuner au lycée de la mode



PROGRAMME DU 3 AVRIL 2024

13h15 - 13h45 : présentation de la société Nvequipment, à Saint-Gilles Croix de Vie, par Mme BELMONT DRH

13h45 – 16h30 : visite / observation

Constitution de deux groupes pour visite

Groupe 1 : visite de l'entreprise Textile du Maine, trajet en bus

Groupe 2: observation de professeurs en formation au CMQ

16h30 – 17h: conclusion et clôture du PNF





RÉPUBLIQUE
FRANÇAISE

*Liberté
Égalité
Fraternité*

PRÉSENTATION DE PRODUCTIONS LIÉES À LA CERTIFICATION

IGÉSR

INSPECTION GÉNÉRALE
DE L'ÉDUCATION, DU SPORT
ET DE LA RECHERCHE

Claudine Chesseron, inspectrice de l'éducation nationale STI, académie de Créteil

Christophe Hagneré, inspecteur de l'éducation nationale STI, académie de Lille

POUR MÉMOIRE



RÉPUBLIQUE
FRANÇAISE

*Liberté
Égalité
Fraternité*

BLOCS DE COMPÉTENCES ET ÉPREUVES CERTIFICATIVES

IGÉSR

INSPECTION GÉNÉRALE
DE L'ÉDUCATION, DU SPORT
ET DE LA RECHERCHE

Activités professionnelles	Unités constitutives	Compétences professionnelles
A1 - Organisation et réglage du poste de travail	U2 - Préparation d'un produit	CP1 - Rechercher une information, en local ou à distance, pour agir
A2 - Utilisation des données et préparation des opérations de confection		CP2 - Appréhender les solutions constructives en adéquation avec matières d'œuvre, matériels, équipements, fournitures
		CP3 - Contribuer à l'adaptation de l'organisation de la production
A3 - Contrôles de la production tout au long du processus	U31 - Réalisation et contrôle d'un produit	CP4 - Appliquer les réglages et méthodes pour produire
A4 - Fabrication des produits dans le respect du temps imparti		CP5 - Réaliser les opérations de production en préparation, fabrication et finition
		CP6 - Consigner les données de production
A5 - Participation à l'évolution de l'environnement professionnel en collectif de travail	U32 - Implication dans un environnement écoresponsable en collectif de travail	CP7 - Formuler des propositions et les communiquer sous forme écrite et orale
A6 - Conduite d'une production écoresponsable et éthique		CP8 - Partager les expériences favorisant le développement professionnel et personnel
		CP9 - Accroître son expertise en se professionnalisant

POUR MÉMOIRE



RÉPUBLIQUE
FRANÇAISE

*Liberté
Égalité
Fraternité*

PRÉSENTATION DU RÉFÉRENTIEL D'ÉVALUATION

IGÉSR

INSPECTION GÉNÉRALE
DE L'ÉDUCATION, DU SPORT
ET DE LA RECHERCHE

Contrôle en cours de formation

L'évaluation s'appuie sur les deux activités du pôle mis en œuvre au cours de la formation permettant d'établir un suivi et un bilan des compétences visées par l'épreuve. Les activités sont menées en centre de formation et/ou en entreprise.

Le suivi des acquisitions des compétences, les bilans intermédiaires et le bilan final sont établis :

- par l'équipe pédagogique du domaine professionnel et le tuteur ou maître d'apprentissage puis partagés avec le candidat dans le cas où l'activité est menée conjointement avec une entreprise ;
- par l'équipe pédagogique du domaine professionnel puis partagés avec le candidat dans le cas où l'activité est menée en centre de formation.

Les modalités de mise en œuvre (fréquence et formalisation) du suivi des acquisitions des compétences et des bilans intermédiaires et du bilan final, tout au long du parcours de formation, sont de la responsabilité de l'équipe pédagogique du domaine professionnel.

Au cours du dernier trimestre de la formation, une commission d'évaluation est réunie sous l'autorité du chef de centre. Elle est composée de l'équipe pédagogique du domaine professionnel et arrête le positionnement de chaque candidat à son niveau de maîtrise des compétences sur la grille nationale d'évaluation de l'épreuve publiée dans la circulaire d'organisation de l'examen.

À l'issue du positionnement, l'équipe pédagogique du domaine professionnel de l'établissement de formation constitue, pour chaque candidat, un dossier comprenant :

- le suivi d'acquisition des compétences ;
- les bilans intermédiaires et le bilan final ;
- la grille nationale d'évaluation renseignée ayant permis la proposition de note.

POUR MÉMOIRE



**RÉPUBLIQUE
FRANÇAISE**

*Liberté
Égalité
Fraternité*

PRÉSENTATION DU RÉFÉRENTIEL D'ÉVALUATION

IGÉSR

INSPECTION GÉNÉRALE
DE L'ÉDUCATION, DU SPORT
ET DE LA RECHERCHE

Forme ponctuelle

L'épreuve ponctuelle pratique et orale d'une durée de 4 heures 15 minutes permet au candidat de préparer un produit. Dans le rapport d'activités remis en amont aux examinateurs, le candidat fait état de sa pratique du pôle 1 et celle-ci permet au jury de compléter son appréciation des compétences manifestées. Cette partie d'entretien représente un maximum de 15 minutes sur la durée de l'épreuve.

Les examinateurs évaluent les candidats, à l'aide de la grille nationale d'évaluation de l'épreuve, publiée dans la circulaire nationale d'organisation de l'examen.

L'activité pratique se déroule sur un plateau technique adapté au contexte professionnel associé à l'épreuve et défini dans le référentiel des activités professionnelles.

L'entretien conduit à un échange entre les examinateurs et le candidat au cours de l'épreuve pratique et se réfère au rapport d'activités réalisé par le candidat en lien avec les activités et tâches professionnelles du pôle. Il permet un retour réflexif sur les activités exercées.

Le rapport d'activité est mis à disposition des membres du jury deux semaines avant la date de l'interrogation. En l'absence de ce rapport, la note obtenue à l'épreuve est de zéro.

Le jury est composé de deux professeurs du domaine professionnel et d'un professionnel. L'absence du professionnel ne doit pas empêcher la tenue de l'épreuve.

DES EXEMPLES DE SITUATIONS CERTIFICATIVES

Laetitia Loquet, enseignante GTC au lycée Mayol de Perpignan, académie de Montpellier

DES EXEMPLES DE SITUATIONS CERTIFICATIVES

Épreuve E2 – Préparation d'un produit

Coefficient 4

Durée de l'épreuve : 4h - 15 min

Compétences évaluées :

CP1 Rechercher une information, en local ou à distance, pour agir.

CP2 Appréhender les solutions constructives en adéquation avec les matières d'œuvre, les matériels, les équipements, et les fournitures.

CP3 Contribuer à l'adaptation de l'organisation de la production.

Activité 1 - Organisation et réglage du poste de travail

Activité 2 - Utilisation des données et préparation des opérations de confection

DES EXEMPLES DE SITUATIONS CERTIFICATIVES

1- Travail demandé

TRAVAIL DEMANDÉ



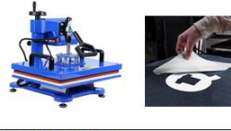
1. Le client porte une attention toute particulière à la qualité du logo apposé sur les housses. L'entreprise spécialisée dans la sublimation proposent trois techniques de personnalisation de produit.

À partir de l'extrait du cahier des charges (fichier « DRI. 2/10 »), sur le dossier réponses pages 7/18 :

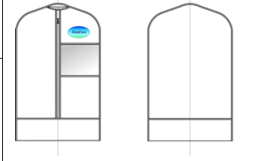
- cocher les techniques de personnalisation de produits correspondant aux matériels ;
- expliquer succinctement les techniques associées aux matériels ;
- identifier la technique la plus adéquate à la demande du client et justifier ;
- préciser l'étape du processus de la production où la personnalisation du produit est réalisée en place et justifier.





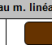



2. Avant de débiter la production des 375 housses de vêtements, les quantités relatives aux matières d'œuvre et aux fournitures sont à vérifier. Une fois le contrôle effectué, le dossier d'industrialisation doit être complété en renseignant les fiches matières et fournitures.

2- Dossier Réponses

TECHNIQUES DE PERSONNALISATION DE PRODUITS		
ILLUSTRATIONS DU MATÉRIEL	NOM DE LA TECHNIQUE	EXPLICATION DE LA TECHNIQUE
	<input type="checkbox"/> la sérigraphie ; <input type="checkbox"/> le flocage ; <input type="checkbox"/> la broderie.	
	<input type="checkbox"/> la sérigraphie ; <input type="checkbox"/> le flocage ; <input type="checkbox"/> la broderie.	
	<input type="checkbox"/> la sérigraphie ; <input type="checkbox"/> le flocage ; <input type="checkbox"/> la broderie.	
Choix de la technique <input type="checkbox"/> la sérigraphie ; <input type="checkbox"/> le flocage ; <input type="checkbox"/> la broderie.	Justificatif du choix de la technique	
Étape du processus de production <input type="checkbox"/> avant la découpe des éléments <input type="checkbox"/> avant la fabrication <input type="checkbox"/> en cours de fabrication <input checked="" type="checkbox"/> après la fabrication	Justificatif du moment de la personnalisation	

3- Dossier Ressources Informatiques

EXTRAIT DU CAHIER DES CHARGES	
Produit : Housse pour vêtements Réf. H25-HM1 Taille : unique Grade de qualité : milieu de gamme. Quantité : 375	
Client : Hôtel MEDITERA Fonction d'usage : La housse permet le rangement des costumes et des tailleurs en dehors des heures de service, dans les hôtels et restaurants. Elle doit respecter les valeurs principales de l'entreprise.	
Contraintes d'utilisation et d'entretien : <ul style="list-style-type: none"> - housse de taille standard ; - nom de l'entreprise visible sur la housse ; - visibilité du vêtement rangé à l'intérieur de la housse afin que l'employé reconnaisse rapidement sa tenue ; - housse réutilisable en cas de départ de l'employé ; - facilité et rapidité de rangement des tenues professionnelles à l'intérieur des housses ; - entretien simple et facile ; - éviter facilement l'accumulation de poussière à l'intérieur de la housse. 	
Contraintes esthétiques : <ul style="list-style-type: none"> - housse de taille unique ; - coloris noir ; - encadrement transparent, au devant côté gauche ; - logo de l'entreprise au-dessus de l'encadrement transparent ; - ouverture résistante dans le haut pouvant accueillir l'enseigne de deux cintres ; - fermeture à glissière au milieu devant pour insérer les vêtements sur cintre ; - dos simple. 	
Contraintes techniques : <ul style="list-style-type: none"> - logo sur le devant haut gauche ; - 10 mm de coutures pour les assemblages bordés sur endroit ; - 10 mm de couture sur le contour pour border facilement les propres cintre ; - bande pliée dans le bas ; - fermeture à glissière, coloris coordonné à la matière ; - fil, coloris coordonné à la matière. 	
Contraintes matériaux et fournitures <ul style="list-style-type: none"> - matières d'œuvre et fournitures produites en France en priorité écope en Europe - matières d'œuvre éco-responsable - éviter les coûts de transport et l'émission de CO₂ 	Contraintes LOGO <ul style="list-style-type: none"> - unique pour toutes les housses ; - écologique ; - rapidité d'exécution ; - économique, rapport qualité - prix correct.
BCP - MGC / Epreuve 2 - Préparation d'un produit / Sujet 0 DRI, 2/10	

EXTRAIT DU CATALOGUE - Matière et fournitures commandées	
Réf. NTG	Caractéristiques
Echantillon 	Composition : 100 % polypropylène Largeur : 160 cm Poids : 80 g/m ² Non lavable en machine Haute résistance à la traction mécanique, aux agents chimiques et au décolornement. Résistant à l'abrasion, aux acides, aux bases, aux solvants organiques et aux alcalins. Ne se défile pas ni bouloche. Hypoallergénique, non irritant cutané ni oculaire et apte pour le contact alimentaire. Perméable à l'air Hydrophobe (résistant aux fluides), avec la possibilité de réaliser un traitement hydrophobe. Non toxique ni polluant dans le procédé de recyclage. Photodégradable. Ne laisse pas passer la poussière. Peut être imprimé. Bas degré d'inflammabilité (retardant à la flamme) et résistant à la chaleur.
Utilisation <ul style="list-style-type: none"> • mailes • sac promotionnel • usage industriel • tapiserie • confection générale 	Conditionnement Vendu par rouleau de 19,2kg, soit 150 m.linéaire
Coloris / prix au m. linéaire	
 Blanc 100 0,45 € H.T.	 Rouge 200 0,475 € H.T.
 Bordeaux 250 0,475 € H.T.	 Brun 280 0,475 € H.T.
 Marine 300 0,475 € H.T.	 Noir 400 0,475 € H.T.
FILM PLASTIQUE	
Réf. FILM Echantillon 	Composition : 100% PVC Largeur : 140 cm Poids : 220 g/m ² Méliabre Confection facile Transparent Imperméable
Utilisation <ul style="list-style-type: none"> • sac promotionnel • usage industriel • confection générale 	Conditionnement Vendu par rouleau de 50 kg
CATALOGUE - Matière et fournitures commandées (suite) RUBAN FERMETURE A GLISSIERE SPIRALE	
BCP - MGC / Epreuve 2 - Préparation d'un produit / Sujet 0 DRI, 3/10	

DES EXEMPLES DE SITUATIONS CERTIFICATIVES

MISE EN SITUATION

Le responsable du service logistique d'un groupe hôtelier haut de gamme souhaite améliorer le stockage des tenues professionnelles des employés, qui s'organise bien souvent de façon anarchique avec des conséquences sur la durabilité des tenues.

Des housses à l'effigie de l'entreprise seront mises à disposition pour les personnels dans une penderie commune.

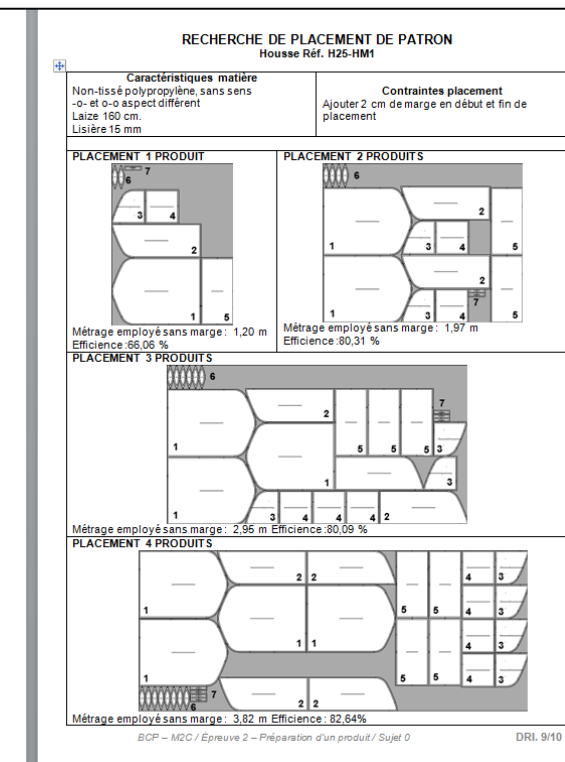
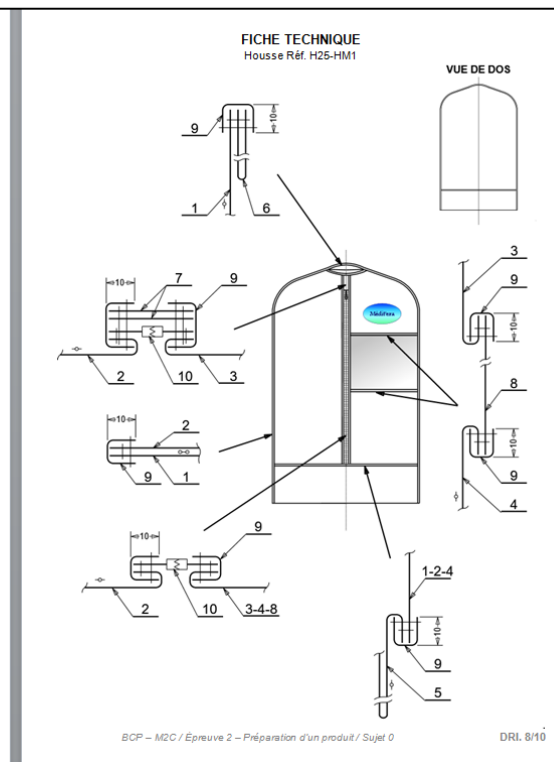
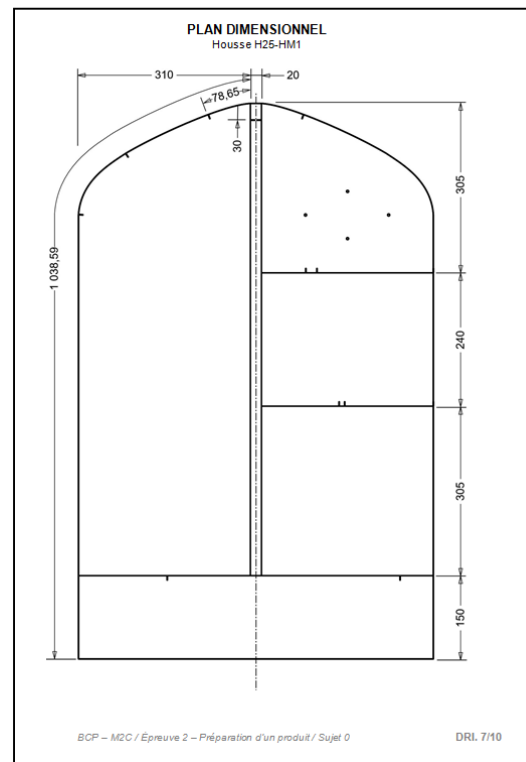
La conception et la mise au point du produit ont été confiées à un modéliste indépendant. **Une entreprise en confection et de décoration textile personnalisable**, est chargée de **produire une série de 375 housses pour vêtements**. Les matières d'œuvre et les fournitures sont réceptionnées, la cheffe d'atelier mobilise la quinzaine **d'employés polyvalents pour organiser la production**.

SUPPORT TECHNIQUE – HOUSSE POUR VÊTEMENTS

Taille unique
 Personnalisable
 Non-tissé et PVC

Production

7 problématiques



SITUATION 1

Le client porte une attention toute particulière à la **qualité du logo apposé sur les housses**. L'entreprise spécialisée dans la sublimation propose **trois techniques de personnalisation de produit**.

- cocher les techniques de personnalisation de produits correspondant aux matériels ;
- expliquer succinctement les techniques associées aux matériels ;
- identifier la technique la plus adéquate à la demande du client et justifier ;
- préciser l'étape du processus de la production où la personnalisation du produit est réalisée en place et justifier.

CP2 - Appréhender les solutions constructives en adéquation avec matières d'oeuvre, matériels, équipements, fournitures

A2-T1: Utiliser les données techniques de confection et s'approprier les caractéristiques des matières, fournitures et matériels.

A2-T4: Préparer les éléments pour le montage: thermocollage, préformage, broderie, matelassage, plaquage, impressions de motifs ...

SITUATION 2

Avant de débiter la **production des 375 housses** de vêtements, **les quantités relatives aux matières d'œuvre et aux fournitures sont à vérifier**. Une fois le contrôle effectué, le dossier d'industrialisation doit être complété en renseignant les fiches matières et fournitures.

- calculer les besoins matières et fournitures pour la production ;
- vérifier les quantités reçues de tissu non-tissé , film plastique, ruban non-tissé, fermeture à glissière ;
- valider ou corriger la réception des matières et fournitures, puis justifier ;
- compléter les fiches matière et fournitures

CP1 - Rechercher une information, en local ou à distance, pour agir

CP2 - Appréhender les solutions constructives en adéquation avec matières d'oeuvre, matériels, équipements, fournitures

A1-T1: Prendre connaissance des données de production et proposer, le cas échéant, des alternatives d'organisation au responsable d'atelier.

A1-T2: Vérifier la disponibilité des matériels et matières d'œuvre nécessaires et aménager les circulations des flux.

SITUATION 3

À la réception du fichier du patronnage industriel, la cheffe d'atelier constate que des **crans de montage** sont manquants et s'interroge sur **la cohérence des valeurs de couture au regard de l'extrait du cahier des charges et de la fiche technique**. De ce fait, elle souhaite que **le patron soit contrôlé**.

Sur poste informatique avec un logiciel de CAO :

- contrôler les mesures des éléments du patron ;
- apporter les modifications de patron sur le fichier ;
- ajouter les crans de montages manquants sur le fichier ;
- vérifier les valeurs de couture, et apporter les modifications si nécessaire.

CP2 - Appréhender les solutions constructives en adéquation avec matières d'oeuvre, matériels, équipements, fournitures

A2-T2: Vérifier et ajuster si nécessaire les patrons et ou patronnages industriels informatisés ou non.

SITUATION 4

Le patronnage industriel ayant subi des ajustements, **les placements de patron sont à réviser, et l'organisation du poste de découpe est à contrôler.**

Sur **poste informatique, avec un logiciel de CAO et de placement de patron** :

- paramétrer le logiciel pour le placement de trois produits ;
- positionner les éléments en respectant la recherche déjà effectuée .

Sur le **bordereau de coupe** :

- vérifier la quantité de produits coupés et les métrages employés par matelas ;
- valider et/ou corriger le bordereau de coupe

CP2 - Appréhender les solutions constructives en adéquation avec matières d'oeuvre, matériels, équipements, fournitures

A2-T3 : Effectuer les opérations de placement, de matelassage et de coupe unitaire ou sérielle, informatisées ou non.

SITUATION 5

Avant de débiter le matelassage, la responsable de l'atelier de coupe doit **contrôler la qualité de la matière reçue** et s'assurer que les **consignes de sécurité au poste de coupe** soient correctement identifiées par l'opérateur de coupe nouvellement recruté dans l'entreprise.

- citer deux fonctions de la visiteuses ;
- indiquer une méthode de signalement de défaut matière sur le rouleau de tissu ;
- mentionner le matériel de sécurité obligatoire et la tenue professionnelle adaptée au poste de coupe.

CP3 - Contribuer à l'adaptation de l'organisation de la production

A2-T1 : Utiliser les données techniques de confection et s'appropriier les caractéristiques des matières, fournitures et matériels..

SITUATION 6

La housse étant fabriquée avec **du film plastique et un ruban non-tissé**, le prototypiste recommande **d'utiliser du matériel spécifique et adapter à la piqueuse plate et aux contraintes techniques.**

- sélectionner les matériels utiles à la fabrication des housses, compléter la densité de point si nécessaire et justifier les choix de matériels ;
- indiquer les codes et noms des guides et attachements nécessaires à la fabrication de la housse et préciser leur utilisation au regard du produit

CP1 - Rechercher une information, en local ou à distance, pour agir

CP2 - Appréhender les solutions constructives en adéquation avec matières d'oeuvre, matériels, équipements, fournitures

A1-T3 : Assurer les réglages au poste.

A2-T1 : Utiliser les données techniques de confection et s'approprier les caractéristiques des matières, fournitures et matériels.

SITUATION 7

La production dans l'atelier de piquage est à organiser. Dans un premier temps, **l'équilibrage des postes** doit être calculé et organisé, puis les **fiches de consignes aux postes** sont à préparer.

- calculer le temps de production pour un produit, la base de fragmentation, les temps minimum et maximum par poste ;
- proposer un équilibrage de poste.
- compléter la fiche de consigne au poste pour les opérations N°1 et 2 .

CP3 - Contribuer à l'adaptation de l'organisation de la production

A1-T2 : Vérifier la disponibilité des matériels et matières d'œuvre nécessaires et aménager les circulations des flux.

Épreuve E31 – Réalisation et contrôle d'un produit

Coefficient 6 **Durée de l'épreuve : 6h - 15 min**

Compétences évaluées :

- CP4** - Appliquer les réglages et méthodes pour produire
- CP5** - Réaliser les opérations de production en préparation, fabrication et finition
- CP6** - Consigner les données de production

Activité 3 - Contrôles de la production tout au long du processus

Activité 4 - Fabrication des produits dans le respect du temps imparti

DES EXEMPLES DE SITUATIONS CERTIFICATIVES

1- Travail demandé

TRAVAIL DEMANDÉ

Le matelasseur de l'entreprise a réalisé les opérations de coupe et a préparé la mise en paquet des éléments coupés. La cheffe d'atelier doit s'assurer que la mise en paquet est correctement réalisée avant le lancement en production.

À partir des documents page 4/16 et 5/16, sur le document page 6/16 :

- vérifier la préparation des éléments du produit dans le paquet conformément au cahier des charges.

La charte qualité de l'entreprise impose aux opérateurs de production de tester les réglages des matériels avant le lancement en production d'une série de produits.

À partir des fiches de réglage au poste, sur le document page 6/16 :

2- Dossier réponses

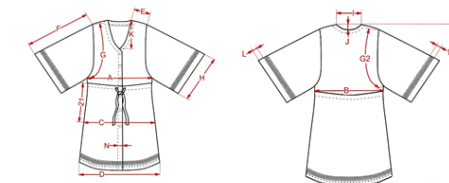
FICHE DE CONTRÔLE QUALITÉ DU PRODUIT

FICHE DE SUIVI KIMONO RÉF. PL24										
Nom du contrôleur :	N° Opération	Points de contrôle	Critères de qualité	Moyens de contrôle	Tolérance	Observations	C	NC		
Devant	1.	Surpiqure	Régularité de la surpiqure	Visuel et réglelet	± 1 mm					
	3.	Boutonnage	Position boutons/bout onnières	Visuel + gabarit	± 1 mm					
			Qualité du point boutons et boutonnières	Visuel	Sans					
	4.	Coulisse	Sens du boutonnage							
			Symétrie devant et dos	Visuel et réglelet	± 1 mm					
			Régularité du placage	Visuel	± 1 mm					
Régularité de l'assemblage			Visuel et réglelet	± 1 mm						
5.	Placage dentelle	Régularité de la surpiqure	Visuel	Sans						
		Régularité du lien	Visuel	± 1 mm						
Côtés	6.	Lien de taille	Régularité du lien	Visuel	± 1 mm					
	7.	Finition bas devant	Régularité finition bas	Visuel et réglelet	± 1 mm					
	8.	Assemblage cotés	Régularité de l'assemblage	Visuel et réglelet	± 1 mm					
Manches	9.	Raccord et sens des coutures	Pis de décalage et orientation vers le dos	Visuel	Sans					
	10.	Placage dentelle	Régularité de l'assemblage	Visuel et réglelet	± 1 mm					
Dos	12.	Placage dentelle	Régularité de la surpiqure	Visuel	± 1 mm					
			Régularité de la surpiqure	Visuel	Sans					
	13.	Surpiqure dos	Régularité surpiqure	Visuel et réglelet	± 1 mm					
	14.	Finition bas dos	Régularité finition bas dos	Visuel et réglelet	± 1 mm					

Synthèse :

C : Conforme NC : Non Conforme

TABLEAU DE MENSURATIONS KOMONO PL 24



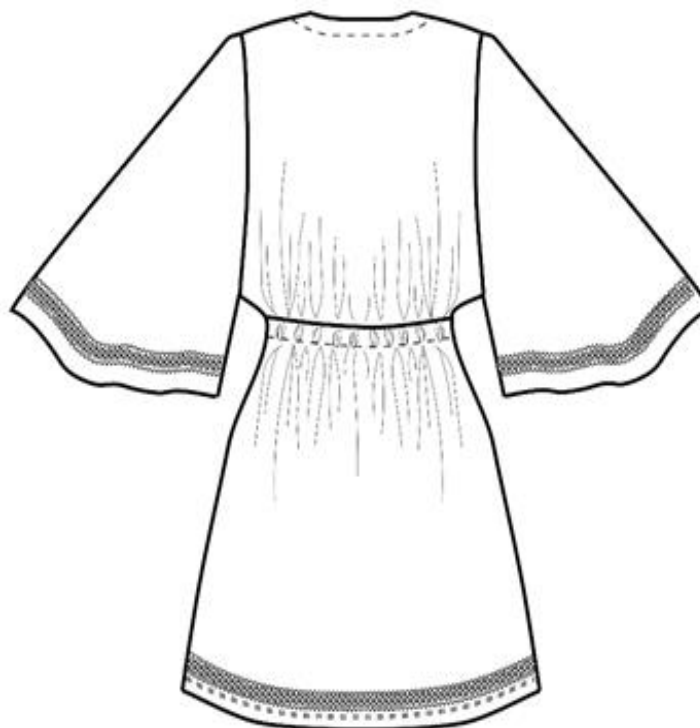
Rp	Désignation	Tol +/-	XS	S	M	M Contrôle	L	XL
A	½ Poitrine sous l'emmanchure.	1.5	60.5	63.5	66.5		69.5	72.5
B	½ Taille à plat à la couture.	1.5	60.5	63.5	66.5		69.5	72.5
C	½ Bassin à 21 cm de la taille	1.5	66	69	72		75	78
D	½ Bas à plat.	1.5	70	73	76		79	82
E	Longueur d'épaule.	0.25	7.5	8	8.5		9	9.5
F	Longueur de manche.	0.5	42	43	44		45	46
G	Longueur d'emmanchure devant en courbe	1	42	43.25	44.5		45.75	47
G2	Longueur d'emmanchure dos en courbe	1	40.5	41.75	43		44.25	45.5
H	½ bas de manche.	0.5	38.5	39.5	40.5		41.5	42.5
I	Largeur encolure à plat	0.25	20.5	21	21.5		22	22.5
J	Profondeur d'encolure dos.	0.5	4	4	4		4	4
K	Profondeur d'encolure devant.	0.5	20.5	21	21.5		22	22.5
L	Largeur bande bas de manche	0.	3	3	3		3	3
M	Largeur bande bas de vêtement.	0.5	3	3	3		3	3
N	Croisure	0.5	2.5	2.5	2.5		2.5	2.5
O	Longueur totale dos de la pointe encolure	0.5	85	86.5	88		89.5	91

DES EXEMPLES DE SITUATIONS CERTIFICATIVES

MISE EN SITUATION

Une société française est **spécialisée dans la fabrication en sous-traitance de lingerie, de corseterie et de vêtements balnéaires haut de gamme**. L'organisation de sa production en **groupe semi-autonome** lui permet de réaliser de **petite série**. Le planning de production prévoit la **confection d'une présérie de kimono de plage réalisé en jersey de coton** pour la matière principale.

SUPPORT TECHNIQUE – KIMONO DE PLAGE



Jersey de coton

Production

4 problématiques

SITUATION 1

Le matelasseur de l'entreprise a réalisé les opérations de coupe et a préparé la mise en paquet des éléments coupés. La cheffe d'atelier doit **s'assurer que la mise en paquet est correctement réalisée avant le lancement en production.**

- vérifier la préparation des éléments du produit dans le paquet conformément au cahier des charges.

CP4 - Appliquer les réglages et méthodes pour produire

A3-T4 : Renseigner les documents de suivi de la production.

SITUATION 2

La charte qualité de l'entreprise impose aux opérateurs de production de **tester les réglages des matériels avant le lancement en production** d'une série de produits.

- tester les réglages des différents matériels et consigner les résultats sur la fiche de suivi de production.

CP4 - Appliquer les réglages et méthodes pour produire

A3-T4 : Renseigner les documents de suivi de la production.

SITUATION 3

Une fois les opérations de préparations et de réglages vérifiées, **la fabrication du produit peut débuter.**

- réaliser les opérations de montage, de repassage et de finition du produit ;
- vérifier le temps estimé pour les opérations de montage 6, 15 et 31.

CP5 - Réaliser les opérations de production en préparation, fabrication et finition

CP6 - Consigner les données de production

A4-T1: Utiliser les données techniques de fabrication.

A4-T2 : Réaliser les opérations de montage des éléments de produit et du produit dans le temps imparti.

A4-T3 : Réaliser les opérations de repassage tout au long de la confection du produit dans le temps imparti.

A4-T4 : Réaliser les opérations de finition dans le temps imparti.

SITUATION 4

Les opérations de fabrication étant terminées, l'opératrice qualité doit réaliser les **contrôles qualité et dimensionnel du produit fini**.

- compléter le tableau de mensurations ;
- compléter la fiche contrôle qualité du produit.

CP6 - Consigner les données de production

A3-T4 : Renseigner les documents de suivi de la production.

Épreuve E32– Implication dans un environnement éco-responsable en collectif de travail

Coefficient 3

Durée de l'épreuve : 1h

Compétences évaluées :

CP7 Formuler des propositions et les communiquer sous forme écrite et orale

CP8 Partager les expériences favorisant le développement professionnel et personnel

CP9 Accroître son expertise en se professionnalisant.

Activité 5 - Participation à l'évolution de l'environnement professionnel en collectif de travail

Activité 6 - Conduite d'une production écoresponsable et éthique

Situation professionnelle n°1

Une **entreprise de confection textile a renouvelé son parc machine afin d'augmenter sa capacité de production.** Elle a notamment investi dans l'achat de machines à points ZIG-ZAG digitale pour remplacer les machines existantes.

Ce nouveau matériel nécessite une **montée en compétence des opérateurs de production.** Le responsable des ressources humaines de l'entreprise les sollicite pour **identifier les besoins de formation sur cette nouvelle machine.**

À partir de la fiche descriptive de la nouvelle machine à points ZIG-ZAG et celle de la machine actuelle :

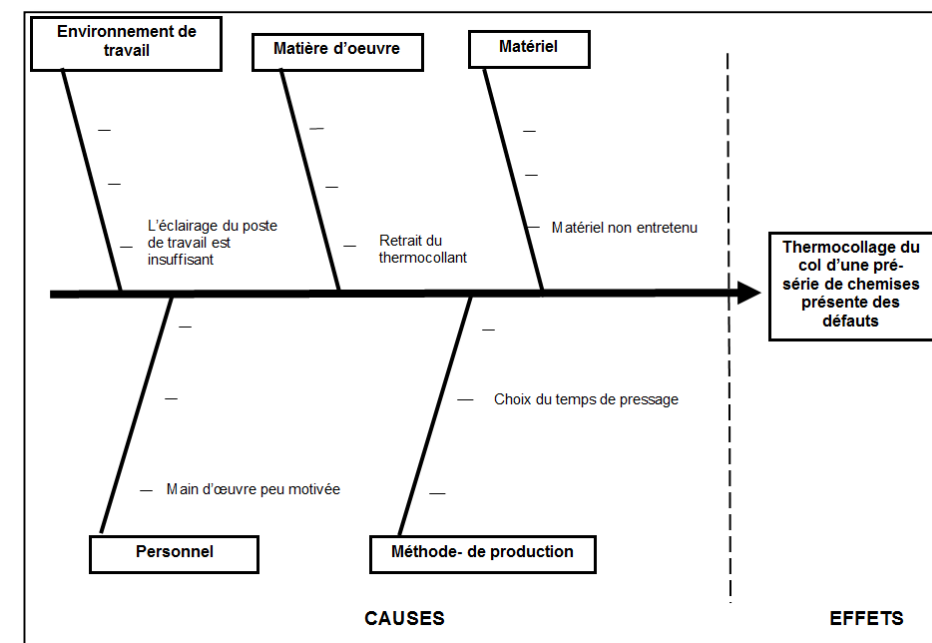
- **rédiger un courriel** à destination du responsable des ressources humaines drh@entreprise.fr précisant vos besoins de formation sur cette nouvelle machine.

Situation professionnelle n°2

Le responsable de production constate une **non qualité persistante sur le thermocollage du col** d'une pré-série de chemises. Les **techniciens de production sont amenés à émettre des solutions aux problématiques identifiées.**

À partir de l'élément thermocollé, de l'analyse du poste de production et de l'environnement de travail : (le candidat est en situation de travail au poste)

- identifier les causes possibles de la non qualité en complétant le diagramme d'ISHIKAWA





**RÉPUBLIQUE
FRANÇAISE**

*Liberté
Égalité
Fraternité*

LES GRILLES D'ÉVALUATION

IGÉSR

**INSPECTION GÉNÉRALE
DE L'ÉDUCATION, DU SPORT
ET DE LA RECHERCHE**

Christophe Hagneré, inspecteur de l'éducation nationale STI, académie de Lille

LES GRILLES D'ÉVALUATION

Baccalauréat Professionnel - MÉTIERS DE LA COUTURE ET DE LA CONFECTION

SYNTHÈSE DES ÉVALUATIONS

Identification candidat		Évaluation	
Compétences évaluées	Critères d'évaluation	Max. notes	0 1 2 3 4 5
E2	<p>CP1 - Appliquer les règles et les méthodes de production</p> <p>CP2 - Réaliser les applications de pré-préparation, fabrication et finition</p> <p>CP3 - Consigner les données de production</p>	<p>Max. notes</p> <p>0 1 2 3 4 5</p>	<p>0 1 2 3 4 5</p>
E31			
E32			

Baccalauréat Professionnel - MÉTIERS DE LA COUTURE ET DE LA CONFECTION

FIGURE D'ÉVALUATION - ÉPREUVE E32 - IMPLICATION DANS UN ENVIRONNEMENT ÉCO-RESPONSABLE EN COLLECTIF DE TRAVAIL

Identification du candidat		Évaluation	
Compétences évaluées	Critères d'évaluation	Max. notes	0 1 2 3 4 5
E32	<p>CP1 - Respecter les règles de l'hygiène et de la sécurité</p> <p>CP2 - Respecter les règles de l'écologie et de la responsabilité sociale</p> <p>CP3 - Respecter les règles de l'éthique et de la déontologie</p> <p>CP4 - Respecter les règles de l'hygiène et de la sécurité</p> <p>CP5 - Respecter les règles de l'écologie et de la responsabilité sociale</p> <p>CP6 - Respecter les règles de l'éthique et de la déontologie</p>	<p>Max. notes</p> <p>0 1 2 3 4 5</p>	<p>0 1 2 3 4 5</p>

Statut de l'évaluation: **Sabote incomplète** / **Non validée**

Grilles nationales d'évaluation certificative



Grilles uniques quel que soit le mode d'évaluation des candidats.

LES GRILLES D'ÉVALUATION

Compétences évaluées	Critères d'évaluation	Évaluation				
		Non évaluée	1	2	3	4
			non acquis	en cours d'acquisition	partiellement acquis	totalemment acquis

Positionner le candidat à un niveau de maîtrise de la compétence

Non évalué

Principe de l'évaluation par sondage/prélèvement

Non acquis

Niveau d' acquisition très insuffisant : le candidat ne peut pas travailler sans être très souvent accompagné et aidé.

En cours d'acquisition

Niveau d' acquisition fragile qui nécessite un accompagnement régulier pour effectuer le travail confié.

Partiellement acquis

Niveau d' acquisition incomplet : le transfert de la compétence n'est pas total dans une situation professionnelle nouvelle.

Totalement acquis

Niveau d' acquisition total : le candidat travaille en toute autonomie, il sait s' adapter et transférer la compétence dans toutes les situations.

LES GRILLES D'ÉVALUATION

CP4- Appliquer les réglages et les méthodes pour produire	Le poste de travail et ses aménagements permettent de respecter les règles d'ergonomie et la productivité, conformément à la fiche de consigne au poste.				x		
	Le patron ou le patronnage est exploitable pour les opérations de production.					x	
	Les essais et les résultats des tests valident les configurations, réglages du poste de travail et des équipements, requis par le cahier des charges et fiche de consigne au poste.				x		
	Les opérations réalisées valident les méthodes de production définies.				x		
CP5 - Réaliser les opérations de production en préparation, fabrication et finition	La réalisation est assurée en adaptant les gestes et les rythmes pour respecter les délais et le grade qualité.				x		
	La mise en paquet respecte la nomenclature des produits.				x		
	Les opérations de préparation conduisent à un résultat conforme au cahier des charges.		x				
	Les opérations de montage conduisent à un résultat conforme au cahier des charges.				x		
	Les opérations de repassage conduisent à un résultat conforme au cahier des charges.		x				
	Les opérations de finition conduisent à un résultat conforme au cahier des charges.				x		
CP6 - Consigner les données de production	Les résultats des opérations en cours de production sont consignés.				x		
	Les écarts de temps imparti ou les anomalies de production sont repérés et notifiés.		x				
	Une alerte est réalisée auprès de la hiérarchie lorsque les tolérances risquent d'être dépassées.				x		
	Les données recueillies au fil de l'eau permettent la proposition de compléments ou de modifications au process et au dossier technique.				x		

La note est valide si et seulement si le ou la candidat(e) a été positionné(e) sur les 3 compétences de l'épreuve et 60 % au minimum des critères d'évaluation.
 Une compétence peut être évaluée au travers d'activités menées en entreprises et/ou en centre de formation.

Validée

Note obtenue :

10,48 /20

Note sur 20 proposée au jury :

10,50 /20

La note est validée si et seulement si les activités permettent de positionner le candidat sur :

les trois compétences de l'épreuve ;

60 % de l'ensemble des critères d'évaluation.

Pas de pondération des compétences

LE SUIVI DES ACQUISITIONS

UN ENJEU DIDACTIQUE ET PÉDAGOGIQUE

Afin de garantir l'effectivité de la formation, toutes les tâches professionnelles doivent être mises en place.

L'enjeu consiste à observer et objectiver, chez chacun des apprenants, l'évolution de son niveau de maîtrise des compétences afin de l'accompagner dans son parcours de formation.

LE SUIVI DES ACQUISITIONS

UN ENJEU DIDACTIQUE ET PÉDAGOGIQUE

Il est nécessaire de disposer d'un outil de suivi, obligatoirement au format numérique.

Les informations contenues permettront de renseigner au mieux le LSL.

Chaque académie, chaque équipe pédagogique choisira l'outil qui lui convient le mieux.



RÉPUBLIQUE
FRANÇAISE

*Liberté
Égalité
Fraternité*

IGÉSR

INSPECTION GÉNÉRALE
DE L'ÉDUCATION, DU SPORT
ET DE LA RECHERCHE

PRÉSENTATION D'UN OUTIL DE SUIVI DES ACQUISITIONS DE COMPÉTENCES

Véronique Pellegrin, CANOPÉ

CPRO ÉDUCATION

Un outil numérique en ligne de suivi des acquisitions et des acquis au service des équipes pédagogiques

Objectifs et atouts



Pour quels objectifs ?

- # Faciliter la mise en œuvre d'une ingénierie de formation centrée « **compétences** »
- # Disposer d'un **livret numérique de suivi d'acquisition des compétences** pour chaque apprenant
- # Visualiser la construction progressive des profils de compétences
- # Favoriser la **réflexivité des équipes** sur le plan de formation proposé aux apprenants
- # Développer la **réflexivité professionnelle** des apprenants

Quels atouts ?

- # Référentiels intégrés clés en main (RAP – Référentiel de compétences)
- # Adapté à la mixité des publics Apprenti Scolaire
- # **Sécurisation des parcours** en cas de changement de centre ou de statut (Apprenti/Scolaire)
- # Fichiers d'export vers l'application **LSL Pro** du ministère de l'Éducation nationale
- # Brique pédagogique complémentaire de la solution **PRONOTE**



Intégration des 9 situations professionnelles emblématiques « Books apprenants » et « Compétences transversales RECTEC »



1

Le principe du
suivi des
compétences

Le suivi des compétences

1 Temps court



2 Temps long





Diplôme



Grilles nationales certificatives

Nature de l'évaluation

-  « Évaluation en établissement »
-  « Évaluation en entreprise »



Bilan intermédiaire de compétences



Export des niveaux d'acquisition des compétences vers le **LSL Pro**



Grilles nationales certificatives

Les deux temps d'évaluation de la compétence

1 Temps court



Évaluation des **performances des apprenants** sur la base de critères liés à la compétence visée

Une succession d'activités permet aux apprenants de construire leurs compétences. L'évaluation est fondue dans le travail d'apprentissage et la compétence s'enrichit de la variation des activités de formation rencontrées.

Évaluations au fil de l'eau



Cycle de formation



Le **niveau d'acquisition de la compétence n'est pas fondé** sur l'évaluation d'une seule activité de formation

Bilans intermédiaires de compétences



2 Temps long



Appréciation du **niveau de maîtrise** de chaque compétence

Le **niveau d'acquisition** d'une compétence repose sur l'évaluation de ses critères à l'occasion des différentes situations professionnelles rencontrées. Cette évaluation est formalisée par un bilan intermédiaire.



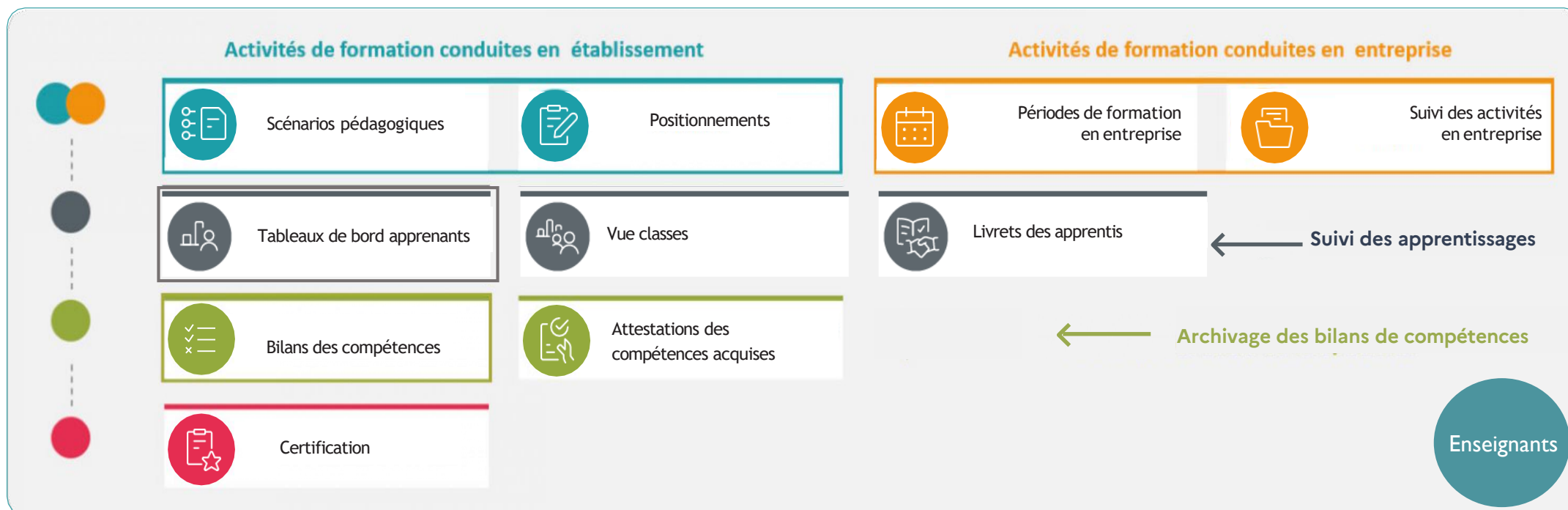
2 | Présentation de CPRO Éducation

Un portail unique pour faciliter le suivi et l'évaluation des compétences en mixité de publics

Apprenti

Scolaire

- # Organiser, suivre les **activités** et évaluer les **compétences** développées en établissement et en entreprise
- # Assurer la préparation pédagogique des périodes entreprise – Suivre les activités des apprenants en entreprise
- # Disposer d'un **livret numérique de suivi d'acquisition des compétences**
- # Archiver les bilans des compétences
- # Ajuster et **individualiser** les parcours de formation
- # Gérer les épreuves d'examen



Gérer et évaluer les activités de formation en établissement



Déclarer les scénarios pédagogiques

- # Associés au référentiel du Bac Pro M2C et à un niveau de formation
- # Pérennes et réutilisables d'une année à l'autre
- # Mutualisés à l'équipe pédagogique de l'établissement
- # Mutualisable à l'équipe pédagogique d'un autre établissement
- # Destinés à être déclinés en grilles de positionnements

Seconde Bac Pro

Première Bac Pro

Terminale Bac Pro

+ DÉCLARER UN SCÉNARIO POUR LE NIVEAU PREMIÈRE BAC PRO

Classement des scénarios

☰ Chaque bloc est déplaçable

Recherche plein texte

- ☰ Tracer des cols (08/11/2023)
- ☰ Mise au point du produit (08/02/2024)

Mesurer la performance des apprenants en activité

Date prise en compte dans le tableau de bord

Critères d'évaluation définit dans le référentiel

Indicateur de réussite précisé par l'enseignant

AE : vue sur les résultats de l'auto-évaluation de l'élève

Saisie des résultats

EGREVE Jean-René (IMELEC)

Dernière modification le 07/04/2024

C1 Analyser les conditions de l'opération et son contexte

Les informations nécessaires sont recueillies

Le schéma de couplage en Etoile est correct Le schéma de couplage en Triangle est correct

C5 Contrôler les grandeurs caractéristiques de l'installation

Les mesures (électriques, dimensionnelles,...) sont réalisées Le tableau de mesure en Etoile est correct

Le tableau de mesure en Triangle est correct

Les mesures liées à l'efficacité énergétique sont réalisées Les interprétations du couplage Etoile sont correctes Les interprétations du couplage Triangle sont correctes

Les essais adaptés sont réalisés

L'utilisation de l'armoire est correcte

Les grandeurs contrôlées sont correctement interprétées au regard des prescriptions Les calculs de puissance en Etoile sont corrects

Les calculs de puissance en Triangle sont corrects

Niveau de réussite du critère lié à la compétence visée (C1)

The screenshot shows a grid of success indicators for various criteria. A red box highlights a green indicator for criterion C1, with a red circle 'A' next to it. A red line connects this indicator to the text 'Niveau de réussite du critère lié à la compétence visée (C1)'. A dashed blue box highlights the 'AE' column, with a blue line connecting it to the text 'AE : vue sur les résultats de l'auto-évaluation de l'élève'. A blue circle 'B' is next to the text 'Le schéma de couplage en Etoile est correct Le schéma de couplage en Triangle est correct', with a blue line connecting it to the corresponding text in the criteria list.

L'évaluation du **niveau de réussite** porte sur un critère d'évaluation.

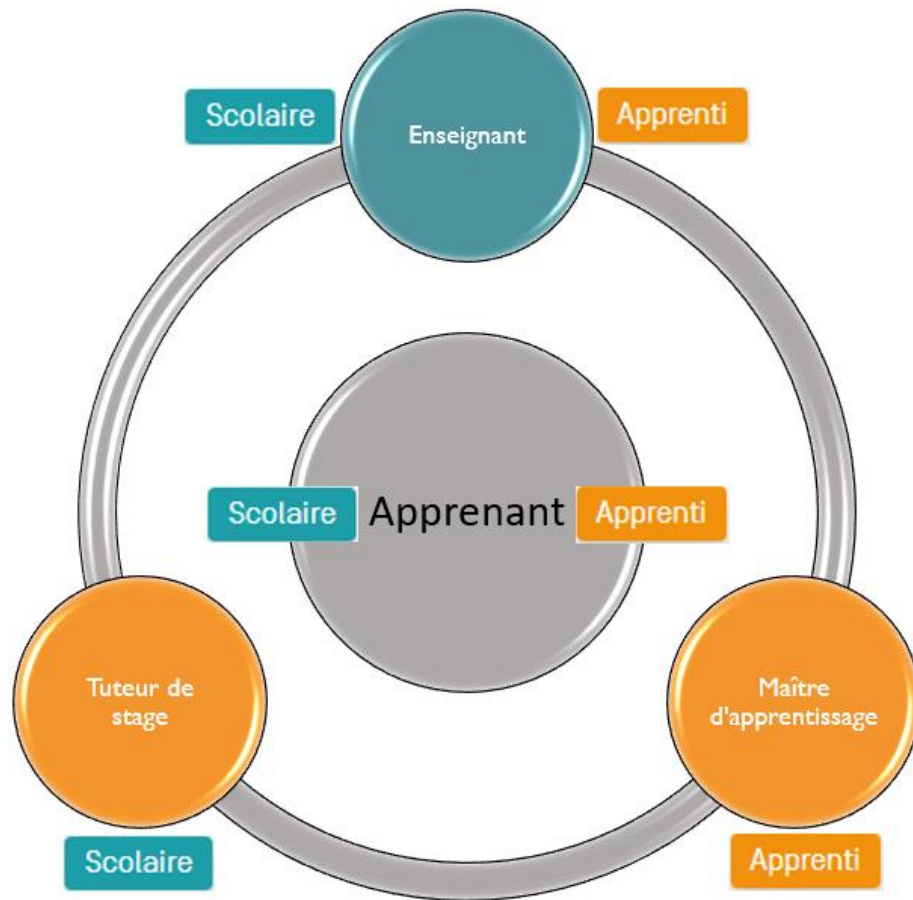
Les **indicateurs de réussite** guident l'évaluation du critère.

La saisie des résultats peut se faire pendant l'activité.

Gérer et évaluer les activités de formation en entreprise



Préparation pédagogique des PFMP et des périodes entreprise



- Déclaration de **PFMP** pour les **élèves**
- Déclaration de **période entreprise** pour les **apprentis**

VUE PAR PÉRIODES	VUE PAR APPRENANTS
<input type="radio"/> PFMP Scolaire	⋮
<input type="radio"/> Période employeur Apprenti	⋮

- Définition des **objectifs** de formation pour la période
- Identification des **activités** à réaliser en référence au **RAP**

Saisie des objectifs de la période

Objectif 1
Objectif 2

Sélection des activités prévues en entreprise

Activité 1 - préparation des opérations de réalisation, de mise en service, de maintenance

T 1-1 : prendre connaissance du dossier relatif aux opérations à réaliser, le constituer pour une opération simple

T 1-2 : rechercher et expliquer les informations relatives aux opérations et aux conditions d'exécution

T 1-3 : vérifier et compléter si besoin la liste des matériels, équipements et outillages nécessaires aux opérations

T 1-4 : répartir les tâches en fonction des habilitations, des certifications des équipiers et du planning des autres intervenants

Activité 2 - réalisation

T 2-1 : organiser le poste de travail

T 2-2 : implanter, poser, installer les matériels électriques

T 2-3 : câbler, raccorder les matériels électriques

T 2-4 : gérer les activités de son équipe

Le suivi des activités en entreprise

- # Suivi à distance des activités hebdomadaires et des tâches réalisées en entreprise
- # Consultation de la description des activités porteuses d'apprentissage réalisées en entreprise
- # Évaluation conjointe des compétences développées en entreprise

Évaluation des compétences développées sur la période en entreprise

EGREVE Jean-René (1MELEC) [4 fiches]

ÉDITER LE JOURNAL DE BORD

ÉDITER LE BILAN ENTREPRISE

Fiche 1- Rénovation d'une armoire électrique d'un groupe de pompage (dernière modification le : 06/11/2020)

Fiche 2- Installation d'un TGE à la place d'un TGBT (dernière modification le : 06/11/2020)

Fiche 3- Mise en place d'une campagne d'audit énergétique chez un client (imprimerie industrielle) (dernière modification le : 06/11/2020)

Fiche 4- Rénovation d'une baie informatique avec raccordement Fibre Optique dans une entreprise de plasturgie (dernière modification le : 06/11/2020)

Description d'une activité significative par semaine

Suivi des activités hebdomadaires et des tâches réalisées en entreprise

Évaluer les compétences développées en entreprise

Repérage des fiches activités

Tâches	Compétences	Fiches
<p>Bilan entreprise :</p> <ul style="list-style-type: none">• Pré-sélection des tâches professionnelles issues des fiches activités• Évaluation globale des compétences ou détaillée des critères	<p>C1 Analyser les conditions de l'opération et son contexte</p> <p>Les informations nécessaires sont recueillies Les contraintes techniques et d'exécution sont repérées Les contraintes liées à l'efficacité énergétique sont repérées Les risques professionnels sont évalués Les mesures de prévention de santé et sécurité au travail sont proposées Les contraintes environnementales sont recensées Les interactions avec les autres intervenants sont repérées Les habilitations et certifications nécessaires à l'opération sont identifiées</p>	<p>1</p>
<p>Préparation</p> <ul style="list-style-type: none"><input checked="" type="checkbox"/> T 1-1 : prendre connaissance du dossier relatif aux opérations à réaliser, le constituer pour une opération simple / prendre connaissance du dossier relative aux opérations à réaliser dans leur environnement<input checked="" type="checkbox"/> T 1-2 : rechercher et expliquer les informations relatives aux opérations et aux conditions d'exécution<input type="checkbox"/> T 1-3 : vérifier et compléter si besoin la liste des matériels, équipement et outillage nécessaire aux opérations<input type="checkbox"/> T 1-4 : répartir les tâches en fonction des habilitations, des certifications des équiériers et du planning des autres intervenants	<p>C3 Définir une installation à l'aide de solutions préétablies</p> <p>Le dossier technique des opérations est constitué est complet La solution technique proposée répond aux besoins du client et elle est pertinente La solution technique proposée intègre les enjeux d'efficacité énergétique</p>	

Le livret de suivi d'acquisition des compétences

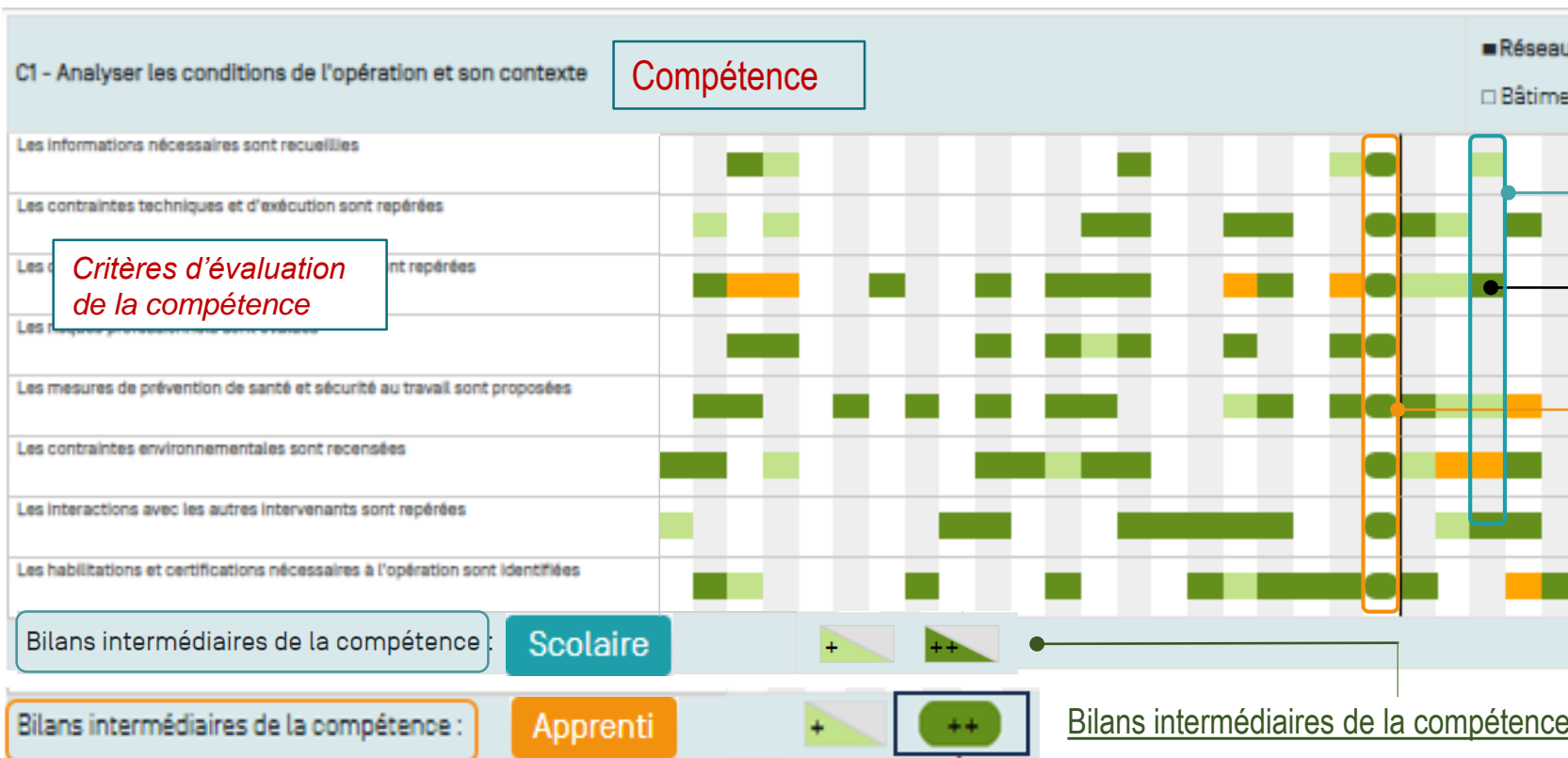


Livret de suivi d'acquisition des compétences

Apprenti

Scolaire

- # Affichage du résultat des évaluations en **centre** et en **entreprise** sur la base des critères liés aux compétences visées
- # Suivi des acquisitions dans le temps en respectant la chronologie des évaluations
- # Mesure des progrès et de la capacité à transférer la compétence d'une situation à l'autre
- # Aide à l'élaboration des bilans intermédiaires des compétences
- # Partage immédiat des résultats avec tous les acteurs : enseignants, apprenants, tuteurs de stage et maître d'apprentissage



Évaluation d'une situation de formation en centre

Niveau de réussite sur le critère

Évaluation d'une période en entreprise

++ Niveau d'acquisition
+ Niveau d'acquisition apprécié par les enseignants
- Niveau d'acquisition apprécié par les enseignants
-- Niveau d'acquisition apprécié par les enseignants

++ Niveau d'acquisition
+ Niveau d'acquisition apprécié par le MA
- Niveau d'acquisition apprécié par le MA
-- Niveau d'acquisition apprécié par le MA

Consulter les bilans intermédiaires des compétences

- # Consultation des bilans intermédiaires archivés sur l'ensemble du cycle de formation
- # Affichage du profil par blocs de compétences
- # Aide à la projection sur la réussite potentielle à l'examen

Constats:

Constats

Conseils:

Conseils

Bilan des compétences

03/08/2022 08/08/2022

C11 Appliquer le plan d'une démarche d'investigation	+
C12 Rétablir la fonction d'un bien	+
C13 Mettre en service et/ou à l'arrêt un bien	-
C21 Analyser les risques	+
C22 Mettre en œuvre les mesures de préventions adaptées	-
C23 Réaliser des opérations de maintenance préventive	NE
C24 Communiquer par l'écrit	++
C31 Définir des solutions d'amélioration	+
C32 Réaliser des travaux	-
C33 Communiquer oralement	-
C41 Appréhender l'organisation fonctionnelle, structurelle et temporelle d'un bien	+
C42 Caractériser la chaîne de puissance et d'information	-
C51 Analyser les indicateurs de maintenance	NE
C52 Définir l'organisation d'une activité	NE
C53 Organiser l'activité de maintenance	NE

U51	
C11	+
C12	+
C13	-

U52	
C21	+
C22	-
C23	+
C24	++

U6	
C31	+
C32	-
C33	-

U4	
C41	+
C42	-

U53	
C51	+
C52	+
C53	+

Affichage des bilans précédents classés par date

Affichage du bilan actuel à valider

Vision par unité / bloc

Convertir le profil de compétences en une note chiffrée

Notation du dernier bilan					
Compétences	Pondérations	Pondérations modèles	EGREVE Jean-René	FALZON Patricia	FAUCHEUX Michel
			C1 Analyser les conditions de l'opération et son contexte	8	8
C2 Organiser l'opération dans son contexte	10	10	+	+	+
C3 Définir une installation à l'aide de solutions préalables	5	5	-	NE	NE
C4 Réaliser une installation de manière éco-responsable	16	16	+	+	+
C5 Contrôler les grandeurs caractéristiques de l'installation	6	6	+	+	+
C6 Régler, paramétrer les matériels de l'installation	6	6	+	-	-
C7 Valider le fonctionnement de l'installation	6	6	+	+	+
C8 Diagnostiquer un dysfonctionnement	12	12	-	NE	NE
C9 Remplacer un matériel électrique	5	5	+	+	+
C10 Exploiter les outils numériques dans le contexte professionnel	8	8	+	+	+
C11 Compléter les documents liés aux opérations	5	5	+	-	-
C12 Communiquer entre professionnels sur l'opération	7	7	+	-	-
C13 Communiquer avec le client / usager sur l'opération	6	6	-	-	-
Note calculée sur 20			14.14		
Note proposée sur 20			15.5		

Notation du **dernier bilan de compétences**

Pondération des compétences évaluées exprimée en pourcentage

Duplication possible de la pondération à tous les apprenants ayant le même profil de compétences évaluées

Note automatiquement calculée

Note proposée : moduler si besoin la note calculée dans un intervalle de +/- 2 points



3 | Individualiser les parcours de formation

Individualiser les parcours de formation

Apprenti

Scolaire

- Repérage visuel du statut des apprenants
- Tous les apprenants ne réalisent pas systématiquement la même activité de formation
- Adaptation du niveau de complexité des activités de formation en établissement

<input type="checkbox"/>	ABSCHEN Jean	Scolaire
<input checked="" type="checkbox"/>	ADAMO Stéphane	Apprenti
<input type="checkbox"/>	AMELLAL Viviane	
<input checked="" type="checkbox"/>	ANGONIN Jean-Pierre	
<input checked="" type="checkbox"/>	AZOURA Marie-France	
<input type="checkbox"/>	BACH Sylvie	
<input type="checkbox"/>	BARNAUD Janine	

Individualisation possible des objectifs de formation et activités à réaliser en **PFMP** et pour les **périodes en entreprise**

Objectifs de la période
<p>Saisie des objectifs de la période</p> <p><u>Objectif de formation pour la première période :</u></p> <ul style="list-style-type: none"> • Appliquer avec méthode la conduite d'un diagnostic
<p>Sélection des activités prévues en entreprise</p> <p>MAINTENANCE CORRECTIVE</p> <ul style="list-style-type: none"> <input checked="" type="checkbox"/> T1.1 Diagnostiquer les pannes <input checked="" type="checkbox"/> T1.2 Préparer les interventions <input type="checkbox"/> T1.3 Effectuer les actions correctives <input type="checkbox"/> T1.4 Remettre en service <p>MAINTENANCE PRÉVENTIVE</p> <ul style="list-style-type: none"> <input type="checkbox"/> T2.1 Mettre en œuvre le plan de maintenance préventive <input type="checkbox"/> T2.2 Exploiter les informations recueillies <input type="checkbox"/> T2.3 Assurer la communication interne et externe du service maintenance

Rétroagir sur la progression et les contenus d'enseignement

Compétences	BABIN-CHAUVIN Mathéo	BOUILLAUD Noa	BOURGÈS-BIGOTTE Thibaut	BROD Kyllian	CAPPELLE Lylian Clément	COPIN Henri	DA SILVA Hugo	DEMIER Lukas	DUGGAN-HOGGART Louis	MENAND Hugo	PAILLE Baptiste	PELTIER Alexandre
C1 Analyser les conditions de l'opération et son contexte	+	+	+	+	+	+	+	+	+	+	+	+
C2 Organiser l'opération dans son contexte	+	++	++	+	+	+	+	+	+	+	++	+
C3 Définir une installation à l'aide de solutions préétablies	++	+	+	-	+	NE	+	+	+	+	++	-
C4 Réaliser une installation de manière éco-responsable	+	+	+	+	-	-	-	+	-	+	+	-
C5 Contrôler les grandeurs caractéristiques de l'installation	+	+	++	-	+	-	+	++	+	++	+	-
C6 Régler, paramétrer les matériels de l'installation	+	+	++	-	++	NE	+	+	NE	+	+	-
C7 Valider le fonctionnement de l'installation	+	+	+	-	+	-	+	+	-	+	+	-
C8 Diagnostiquer un dysfonctionnement	NE	NE	NE	NE	NE	NE	NE	NE	NE	NE	NE	NE
C9 Remplacer un matériel électrique	NE	NE	+	+	NE	-	NE	NE	+	-	NE	+
C10 Exploiter les outils numériques dans le contexte professionnel	+	++	++	+	+	NE	+	+	+	+	++	NE
C11 Compléter les documents liés aux opérations	-	+	+	-	+	-	+	++	-	-	+	-
C12 Communiquer entre professionnels sur l'opération	-	NE	++	-	NE	-	NE	NE	-	NE	NE	-
C13 Communiquer avec le client/usager sur l'opération	-	+	+	-	+	-	-	+	-	+	+	-

À l'échelle du groupe classe :

C8 et C12

Individualiser les parcours

- Élève 1 : C1, C2, C11, C12 et C13
- Élève 2 : C8 et C9
- Apprenti 4 : C1, C2, C3, C5

Etc ...



4 | Le book des apprenants

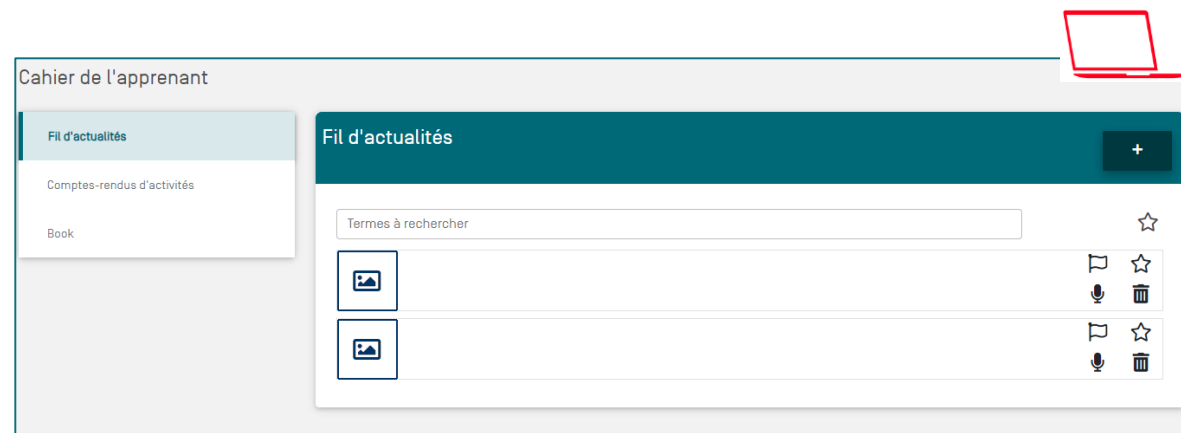
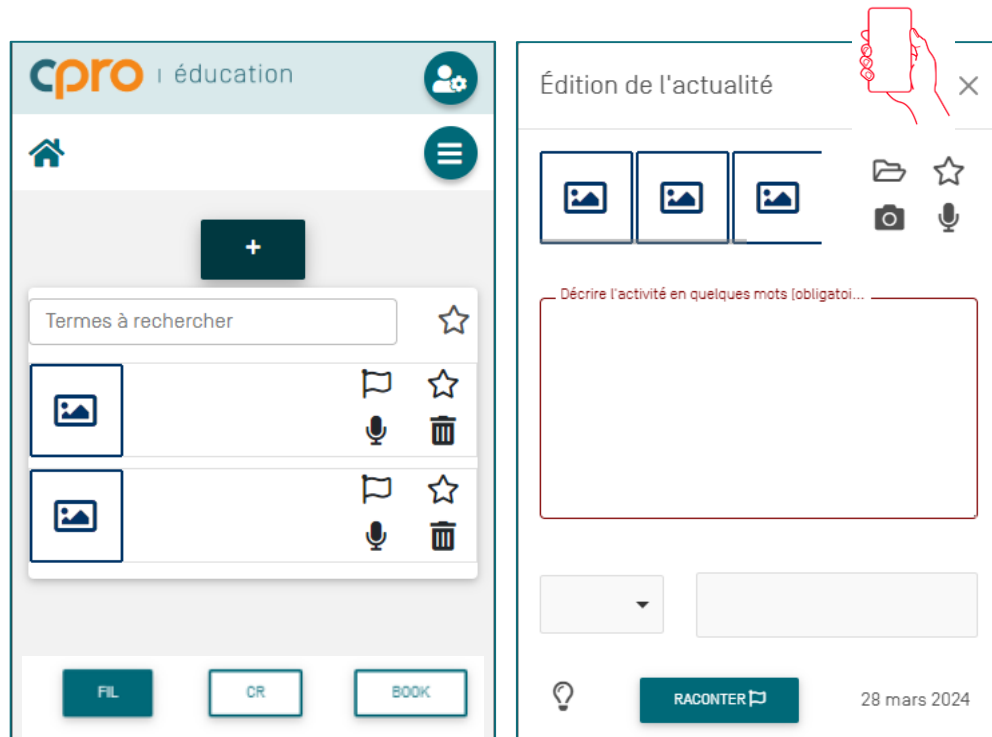
Objectifs

- ❖ Conserver la trace de ses réalisations
- ❖ Rendre compte des activités réalisées
- ❖ Présenter ses meilleures créations
- ❖ Communiquer et apporter la preuve de ses compétences professionnelles

Trois étapes pour élaborer son book

1. Nourrir son « fil d'actualités » de ses activités et réalisations professionnelles
2. Choisir ses activités, réalisations et créations « favorites »
3. Rendre-compte, décrire ses activités et réalisations « favorites »
4. Publier ses activités et créations dans son book pour communiquer apporter la preuve de ses compétences

Garder la trace de ses activités professionnelles dans son fil d'actualités



- # Prendre des photos de son activité et de ses réalisations
- # Décrire l'activité en quelques lignes et/ou enregistrer un recueil sonore
- # Partager une ou plusieurs actualités aux enseignants.es de son choix

Rendre compte, décrire ses activités et réalisations « favorites »

- # Un champ de saisie unique pour décrire l'activité
- # Un focus de 5 questions pour guider l'apprenant dans sa description
- # Suggestion de l'enseignant avec conservation de l'historique des commentaires
- # Référencement aux tâches (RAP) et compétences professionnelles
- # Référencement aux situations professionnelles emblématiques

-- Retour à la liste des comptes-rendus

Présentation

Description de l'activité

Tâches réalisées

Ressources

Éditer dans mon book

Comptes-rendus d'activités

Contexte

Lorem ipsum dolor sit amet, consectetur adipiscing elit. Vivamus euismod porttitor enim non commodo. Quisque vulputate erat eget lorem vestibulum, ac volutpat mauris tincidunt. Morbi faucibus lorem quis tellus faucibus interdum. Proin a suscipit felis. Aenean turpis risus, pretium vitae magna nec, cursus volutpat est. Nulla feugiat turpis quam, sit amet commodo elit consectetur eu. Donec tortor felis, lobortis sed elit aliquet, venenatis sodales sem. Vestibulum ante ipsum primis in faucibus orci luctus et ultrices posuere cubilia curae;

Qu'est-ce que j'ai fait ?
 Qu'est-ce que j'ai appris ?
 Qu'est-ce qui m'a intéressé ?
 Si c'était à refaire qu'est-ce que je changerai ?
 Je trouve une situation où cette expérience va me resservir.

Commentaires enseignants

Prof AA 21/02/2024

Sed sodales in mauris vitae iaculis. Suspendisse efficitur aliquet nulla in molestie. Duis at lectus fermentum, tincidunt arcu at, vehicula mi. In et pulvinar est. Pellentesque habitant morbi tristique senectus et netus et malesuada fames ac turpis egestas.

Prof BB 10/01/2024

Sed sodales in mauris vitae iaculis. Suspendisse efficitur aliquet nulla in molestie. Duis at lectus fermentum, tincidunt arcu at, vehicula mi. In et pulvinar est. Pellentesque habitant morbi tristique senectus et netus et malesuada fames

Suggestions enseignants

Sed sodales in mauris vitae iaculis. Suspendisse efficitur aliquet nulla in molestie. Duis at lectus fermentum, tincidunt arcu at, vehicula mi. In et pulvinar est. Pellentesque habitant morbi tristique senectus et netus et malesuada fames

Comptes-rendus d'activités

Tâches réalisées

T 1-1 : Intitulé de la tâche sélectionnée

Ajouter une tâche

T 3-1 : Intitulé de la tâche sélectionnée

T 4-3 : Intitulé de la tâche sélectionnée

Compétences mobilisées

CP 1 : Intitulé de la compétence sélectionnée

Ajouter une compétence

CP 4 : Intitulé de la compétence sélectionnée

Situation professionnelle emblématique

Prise de poste

Ajustement de paronnage

Traitement d'un aléa

Nouveaux équipements

Prépa nouvelle prod

Remplacement poste piquage

Prépa lancement nouvelle prod

Amélioration prod

Maintenance et échanges

PNF Bac Pro MCC | 03.04.2024

62

Le book de l'apprenant

- # Publication dans son book des situations professionnelles emblématiques et des créations représentatives de sa formation
- # Présentation chartée de chaque activité et création
- # Export du book aux formats .PDF et .DOCX


Mon book

Exporter

Fil d'actualités


Comptes-rendus d'activités

Book



Titre du compte-rendu

Page 1




Titre du compte-rendu

Page 2

... Retour à la liste des pages du book

Mon book page 1

Exporter



Titre du compte rendu associé

↗

Résumé, type CV, punch line, ...

Texte finalisé issu du compte-rendu associé

Sed sodales in mauris vitae iaculis. Suspendisse efficitur aliquet nulla in molestie. Duis at lectus fermentum, tincidunt arcu at, vehicula mi. In et pulvinar est. Pellentesque habitant morbi tristique senectus et netus et malesuada fames ac turpis egestas. Maecenas risus nulla, vestibulum eu quam sed, lacinia consectetur nisl. Aliquam fermentum arcu tincidunt luctus facilisis.

Vivamus at pretium purus. Donec dignissim nibh ipsum, vitae ullamcorper odio suscipit laoreet. Pellentesque eu accumsan nisl. Curabitur vitae pulvinar elit. Fusce ac urna pulvinar, ornare elit vitae, dictum purus. Nullam vel rutrum magna, id facilisis sem. Cras vitae aliquet mauris. Nulla eu sapien vel massa cursus cursus. Curabitur vehicula accumsan vehicula.

Compétences mobilisées :

CP 1 : Intitulé de la compétence sélectionnée

CP 4 : Intitulé de la compétence sélectionnée



5 | Le suivi des compétences RECTEC

Objectifs du projet RECTEC

- ❖ Répondre aux besoins d'identifier, d'objectiver et de reconnaître les compétences transversales exprimées par les employeurs et les professionnels de l'éducation et de la formation.
- ❖ Favoriser l'employabilité par la reconnaissance des compétences transversales et leur mise en correspondance avec les certifications professionnelles.
- ❖ Une compétence transversale est un savoir, un savoir-faire ou un savoir-être qui est maîtrisé par plusieurs métiers et donc mobilisable dans différentes situations professionnelles.

Le suivi des compétences transversales RECTEC

- # Trois pôles (Organisationnel / Communicationnel / Réflexif), douze compétences transversales (CT) définies par huit descripteurs
- # Les professeurs des domaines généraux et des enseignements de spécialités tracent et évaluent les CT
- # Les CT sont mobilisées et évaluées à l'occasion des activités de formation réalisées au lycée et en entreprise

PÔLE ORGANISATIONNEL	PILOTER ET/OU ORGANISER L'ACTIVITÉ	Identifie les éléments structurant l'organisation de la l'activité prévue	Applique l'organisation prévue pour son activité	Adapte son organisation aux exigences d'une situation	Prévoit et organise son activité et/ou celle de son équipe	Coordonne et suit les activités de son équipe	Planifie et supervise l'activité d'une ou plusieurs équipes
	AGIR FACE À L'IMPRÉVU	Identifie et alerte sur la présence d'un problème ou d'un événement imprévu	Identifie la procédure et propose une solution aux imprévus	Met en œuvre la procédure adoptée aux problèmes courants liés à son activité	Résout les problèmes courants dans son activité et/ou celle de son équipe	Identifie et évalue des situations-problèmes imprévues, préconise des solutions	Évalue et entérine des solutions relatives aux situations-problèmes imprévues
	COOPÉRER ET FAVORISER LA COLLABORATION	Identifie les modalités de fonctionnement d'une équipe	Situe le rôle des participants et sa position dans le groupe	Fait des propositions et prend en compte les avis des membres de l'équipe	Anime et développe le travail collectif, peut varier sa place et son rôle	Favorise l'implication individuelle au service de son collectif de travail	Assure la coopération des équipes et concourt à la distribution des rôles
	GÉRER LES DONNÉES MATHÉMATIQUES, BUDGÉTAIRES ET STATISTIQUES	Effectue des calculs simples liés à des situations récurrentes	Applique les opérations et les mesures dans des situations de calcul liées à son environnement	Choisit des raisonnements mathématiques adaptés à une situation donnée	Adapte des raisonnements mathématiques appropriés à des situations diversifiées	Recense et contrôle les résultats quantitatifs et qualitatifs d'un budget	Analyse et contrôle des données statistiques et budgétaires

Compétences transversales

Descripteurs

- Réalise des tâches élémentaires sur/ou avec un outil numérique connu
- Utilise des fonctions de base de quelques outils numériques
- Utilise régulièrement les ressources numériques en fonction de l'activité et du contexte
- Personnalise les ressources numériques au service de sa situation et de ses besoins

PÔLE ORGANISATIONNEL
 PÔLE COMMUNICATIONNEL
 PÔLE RÉFLEXIF

Nombre de compétences transversales: **4**

Compétences transversales

- COOPÉRER ET FAVORISER LA COLLABORATION 🗑️
- GÉRER LES DONNÉES MATHÉMATIQUES, BUDGÉTAIRES ET STATISTIQUES 🗑️
- COMMUNIQUER À L'ÉCRIT EN UNE OU PLUSIEURS LANGUES 🗑️
- UTILISER LES RESSOURCES NUMÉRIQUES 🗑️

Tracer les compétences transversales – Mesurer la performance

- # Apprécier la performance au regard des descripteurs liés aux compétences transversales visées dans l'activité
- # Auto-positionnement de l'apprenant et positionnement de l'enseignant
- # Positionnement commun à l'issue d'un entretien

Au lycée

EGREVE Jean-René (1MELEC)
Dernière modification le 26/03/2024

[PÔLE ORGANISATIONNEL] - COOPÉRER ET FAVORISER LA COLLABORATION

- Identifie les modalités de fonctionnement d'une équipe
- Situe le rôle des participants et sa position dans le groupe
- Fait des propositions et prend en compte les avis des membres de l'équipe
- Anime et développe le travail collectif, peut varier sa place et son rôle

[PÔLE ORGANISATIONNEL] - GÉRER LES DONNÉES MATHÉMATIQUES, BUDGÉTAIRES ET STATISTIQUES

- Effectue des calculs simples liés à des situations récurrentes
- Applique les opérations et les mesures dans des situations de calcul liées à son environnement
- Choisit des raisonnements mathématiques adaptés à une situation donnée
- Adapte des raisonnements mathématiques appropriés à des situations diversifiées

[PÔLE COMMUNICATIONNEL] - COMMUNIQUER À L'ÉCRIT EN UNE OU PLUSIEURS LANGUES

- Identifie les éléments clés d'un écrit informatif très court. Écrit quelques mots relatifs à son contexte
- Identifie les informations pertinentes dans des textes courts de son environnement. Écrit des textes informatifs courts relatifs à son contexte
- Utilise la plupart des écrits nécessaires à son activité. Rédige des documents relatifs à son activité et à son contexte
- Gère et traite des textes complexes et variés. Produit des écrits élaborés

A P C

A P C

A P C

En entreprise

Bilan des compétences transversales en entreprise

	PA	PF	Apprenant	Formateur en entreprise	Enseignant référent
PÔLE ORGANISATIONNEL					
PILOTER ET/OU ORGANISER L'ACTIVITÉ					
Identifie les éléments structurant l'organisation de la l'activité prévue	<input type="checkbox"/>	<input type="checkbox"/>	<input type="radio"/>	<input type="radio"/>	<input type="radio"/>
Applique l'organisation prévue pour son activité	<input type="checkbox"/>	<input type="checkbox"/>	<input type="radio"/>	<input type="radio"/>	<input type="radio"/>
Adapte son organisation aux exigences d'une situation	<input type="checkbox"/>	<input checked="" type="checkbox"/>	<input type="radio"/>	<input checked="" type="radio"/>	<input checked="" type="radio"/>
Prévoit et organise son activité et/ou celle de son équipe	<input type="checkbox"/>	<input type="checkbox"/>	<input type="radio"/>	<input type="radio"/>	<input type="radio"/>
AGIR FACE À L'IMPRÉVU					
Identifie et alerte sur la présence d'un problème ou d'un évènement imprévu	<input type="checkbox"/>	<input type="checkbox"/>	<input type="radio"/>	<input type="radio"/>	<input type="radio"/>
Identifie la procédure et propose une solution aux imprévus	<input type="checkbox"/>	<input type="checkbox"/>	<input type="radio"/>	<input type="radio"/>	<input type="radio"/>
Met en œuvre la procédure adaptée aux problèmes courants liés à son activité	<input type="checkbox"/>	<input type="checkbox"/>	<input type="radio"/>	<input checked="" type="radio"/>	<input checked="" type="radio"/>
Résout les problèmes courants dans son activité et/ou celle de son équipe	<input type="checkbox"/>	<input type="checkbox"/>	<input type="radio"/>	<input type="radio"/>	<input type="radio"/>
COOPÉRER ET FAVORISER LA COLLABORATION					
Identifie les modalités de fonctionnement d'une équipe	<input type="checkbox"/>	<input type="checkbox"/>	<input type="radio"/>	<input type="radio"/>	<input type="radio"/>
Situe le rôle des participants et sa position dans le groupe	<input type="checkbox"/>	<input type="checkbox"/>	<input type="radio"/>	<input type="radio"/>	<input type="radio"/>
Fait des propositions et prend en compte les avis des membres de l'équipe	<input type="checkbox"/>	<input checked="" type="checkbox"/>	<input type="radio"/>	<input checked="" type="radio"/>	<input checked="" type="radio"/>
Anime et développe le travail collectif, peut varier sa place et son rôle	<input type="checkbox"/>	<input type="checkbox"/>	<input type="radio"/>	<input type="radio"/>	<input type="radio"/>

Évaluer les compétences transversales

- # Le palier atteint repose sur l'évaluation de ses descripteurs à l'occasion des différentes situations de formation rencontrées
- # Archivage des bilans intermédiaires des compétences transversales
- # Partage à tous les acteurs concernés : apprenants, enseignants des domaines généraux et professionnels

PÔLE ORGANISATIONNEL				
PILOTER ET/OU ORGANISER L'ACTIVITÉ	Identifie les éléments structurant l'organisation de la l'activité prévue	Applique l'organisation prévue pour son activité	Adapte son organisation aux exigences d'une situation	Prévoit et organise son activité et/ou celle de son équipe
AGIR FACE À L'IMPRÉVU	Identifie et alerte sur la présence d'un problème ou d'un événement imprévu	Identifie la procédure et propose une solution aux imprévus	Met en œuvre la procédure adaptée aux problèmes courants liés à son activité	Résout les problèmes courants dans son activité et/ou celle de son équipe
COOPÉRER ET FAVORISER LA COLLABORATION	Identifie les modalités de fonctionnement d'une équipe	Situe le rôle des participants et sa position dans le groupe	Fait des propositions et prend en compte les avis des membres de l'équipe	Anime et développe le travail collectif, peut varier sa place et son rôle
GÉRER LES DONNÉES MATHÉMATIQUES, BUDGÉTAIRES ET STATISTIQUES	Effectue des calculs simples liés à des situations récurrentes	Applique les opérations et les mesures dans des situations de calcul liées à son environnement	Choisit des raisonnements mathématiques adaptés à une situation donnée	Adapte des raisonnements mathématiques appropriés à des situations diversifiées

PÔLE COMMUNICATIONNEL				
COMMUNIQUER À L'ORAL EN UNE OU PLUSIEURS LANGUES	Communique très partiellement en situation d'échange de face à face	Communique dans des interactions concernant des sujets familiers	Communique en fonction de ses besoins dans des situations variées	Adapte sa manière de communiquer aux enjeux des interactions
PRENDRE EN COMPTE LES USAGES SOCIAUX ET CULTURELS	Identifie les usages élémentaires liés à son environnement professionnel	Applique les conventions en usage dans son environnement professionnel	Met en œuvre les conventions dans toutes les situations liées à l'activité confiée	Assure l'adaptation aux différents usages, y compris implicites
COMMUNIQUER À L'ÉCRIT EN UNE OU PLUSIEURS LANGUES	Identifie les éléments clés d'un écrit informatif très court. Écrit quelques mots relatifs à son contexte	Identifie les informations pertinentes dans des textes courts de son environnement. Écrit des textes informatifs courts relatifs à son contexte	Utilise la plupart des écrits nécessaires à son activité. Rédige des documents relatifs à son activité et à son contexte	Gère et traite des textes complexes et variés. Produit des écrits élaborés
UTILISER LES RESSOURCES NUMÉRIQUES	Réalise des tâches élémentaires sur/ou avec un outil numérique connu	Utilise des fonctions de base de quelques outils numériques	Utilise régulièrement les ressources numériques en fonction de l'activité et du contexte	Personnalise les ressources numériques au service de sa situation et de ses besoins

PÔLE RÉFLEXIF				
TRAITER DES INFORMATIONS ET DES SAVOIRS	Identifie les informations mises à disposition pour son activité	Vérifie la disponibilité des informations nécessaires à son activité	Sélectionne des informations en fonction des objectifs et des circonstances de l'activité	Évalue la pertinence de l'information et la diffuse de façon appropriée
ASSURER LES PROCÉDURES ET LA QUALITÉ	Identifie les règlements associés à son activité	Applique les consignes et procédures liées à son activité	Intègre l'ensemble des consignes et procédures dans l'ensemble de l'activité	Assure et contrôle l'application conforme des consignes et procédures
CONSTRUIRE SON PARCOURS PROFESSIONNEL	Émet une ou plusieurs idées pour son projet professionnel	Confronte son projet professionnel aux réalités des métiers visés	Définit et explique son projet professionnel	Planifie la ou les étapes de mise en œuvre de son parcours professionnel
DÉVELOPPER DES COMPÉTENCES	Énonce ses manières habituelles d'apprendre	Envisage des manières d'enrichir et de varier ses façons d'apprendre	Met au point de nouvelles stratégies d'apprentissage pour améliorer son action et son projet	Propose de nouvelles manières d'apprendre pour soi et éventuellement pour son équipe

Piloter les parcours de formation des apprenants de la voie professionnelle

avec





RÉPUBLIQUE
FRANÇAISE

*Liberté
Égalité
Fraternité*

PRÉSENTATION D'UN ERP PEDAGOGIQUE

IGÉSR

INSPECTION GÉNÉRALE
DE L'ÉDUCATION, DU SPORT
ET DE LA RECHERCHE

Philippe Radigois, inspecteur de l'éducation nationale STI, académie de Nantes
Jimmy Pierret, PLP – IAN STI Académie de Nantes

IGÉSR

INSPECTION GÉNÉRALE
DE L'ÉDUCATION, DU SPORT
ET DE LA RECHERCHE



RÉPUBLIQUE
FRANÇAISE

*Liberté
Égalité
Fraternité*

PRÉSENTATION
D'UN ERP
PÉDAGOGIQUE

IGÉSR

INSPECTION GÉNÉRALE
DE L'ÉDUCATION, DU SPORT
ET DE LA RECHERCHE

INNOVATION • Publié le 04/03/2024

L'Habillement adopte le numérique pour piloter en temps réel sa production



La solution logicielle ERP-MES d'ARIMode, premier outil destiné aux façonniers capable d'optimiser le suivi de fabrication avec un pilotage en temps réel, a été développée avec succès dans le cadre d'Innofabmod. Parmi les quatre entreprises pilotes, focus sur l'atelier Confection Fléchoise du groupe FIM.



Porté par l'IFTH et soutenu par l'Union européenne et la région Pays de la Loire dans le cadre du programme opérationnel Feder-FSE, le projet Innofabmod imagine l'industrie du futur dans la filière. Avec six entreprises pilotes (Getex, Macosa, Confection Fléchoise, Femilux, Société Choletaise de Fabrication, **Textile du Maine**), ont été mis en place, de 2018 à 2023, des chantiers matériels et immatériels pour améliorer la compétitivité des industriels de l'habillement.



RÉPUBLIQUE
FRANÇAISE

*Liberté
Égalité
Fraternité*

PRÉSENTATION
D'UN ERP
PÉDAGOGIQUE

IGÉSR

INSPECTION GÉNÉRALE
DE L'ÉDUCATION, DU SPORT
ET DE LA RECHERCHE

Scénario pédagogique d'entreprise simulée

Éléments d'identification



- *Nom*
- *charte graphique*
- *valeurs*

Éléments de structuration administrative



- *Statuts*
- *Organigramme*
- *Services*

Éléments d'organisation spatiale



- *Localisation*
- *Organisation des services*



RÉPUBLIQUE
FRANÇAISE

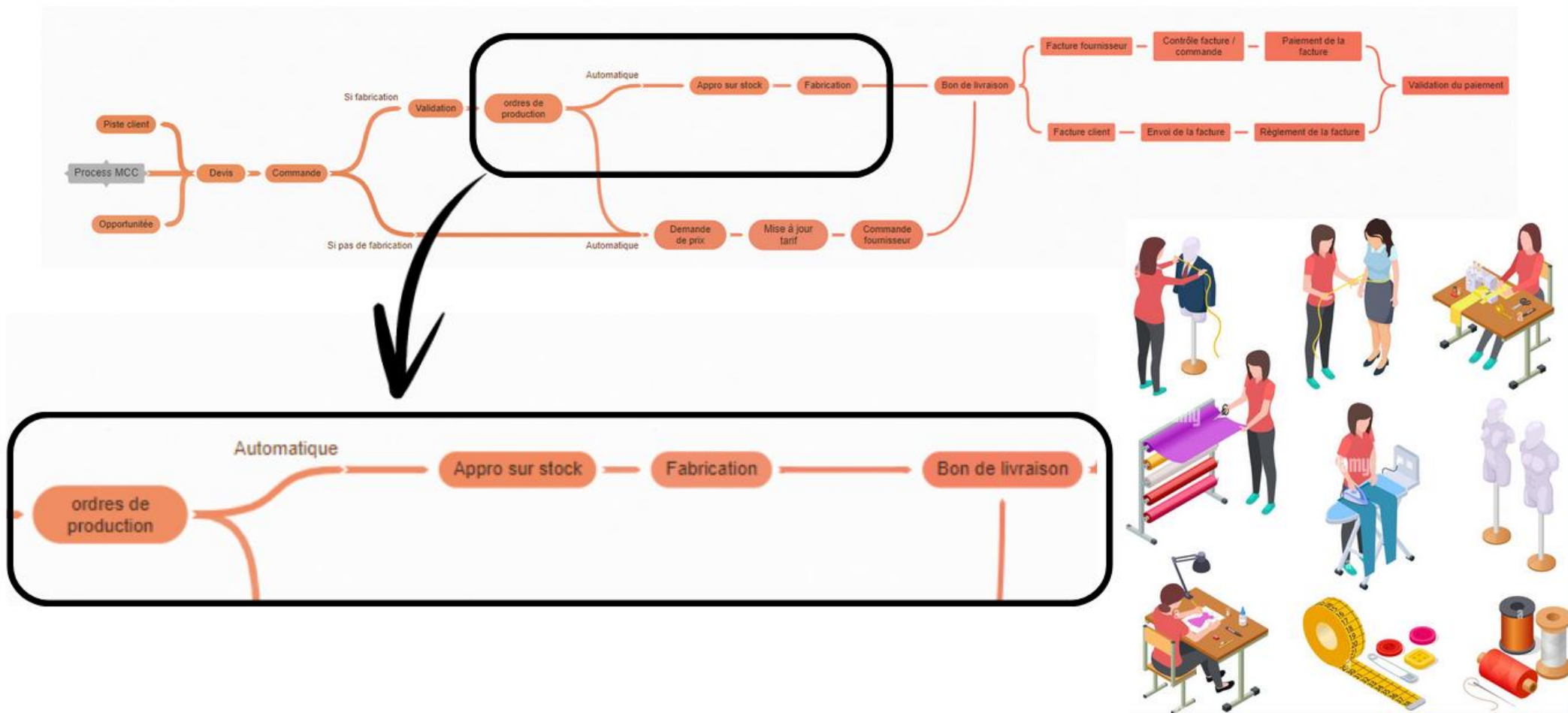
*Liberté
Égalité
Fraternité*

PRÉSENTATION
D'UN ERP
PÉDAGOGIQUE

IGÉSR

INSPECTION GÉNÉRALE
DE L'ÉDUCATION, DU SPORT
ET DE LA RECHERCHE

Définition du process global





RÉPUBLIQUE
FRANÇAISE

*Liberté
Égalité
Fraternité*

PRÉSENTATION
D'UN ERP
PÉDAGOGIQUE

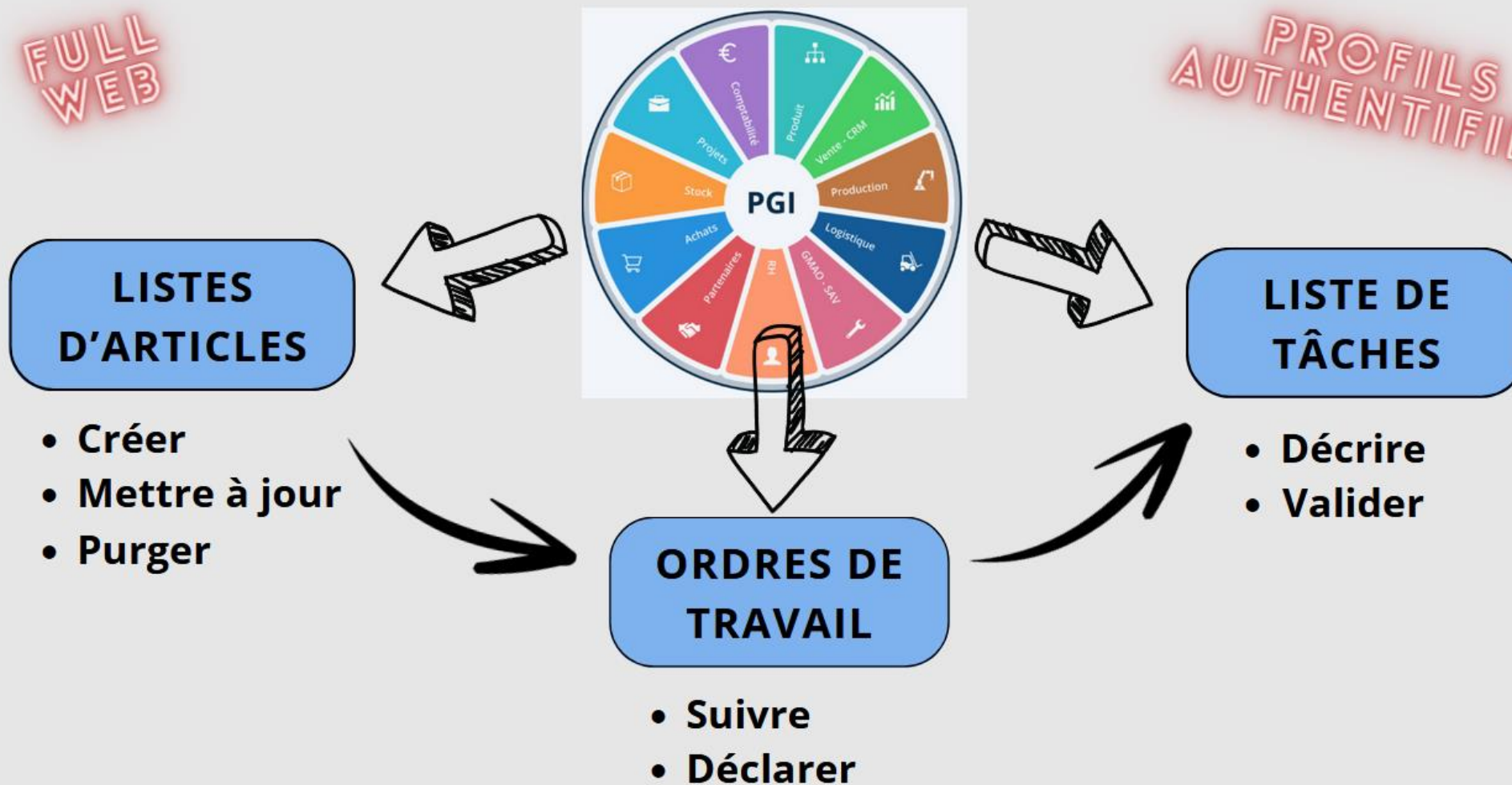
IGÉSR

INSPECTION GÉNÉRALE
DE L'ÉDUCATION, DU SPORT
ET DE LA RECHERCHE

Mise en oeuvre de l'ERP - PGI

FULL
WEB

PROFILS
AUTHENTIFIÉS



PRÉSENTATION D'UN ERP PÉDAGOGIQUE

IGÉSR

INSPECTION GÉNÉRALE
DE L'ÉDUCATION, DU SPORT
ET DE LA RECHERCHE

ERP

Mise en oeuvre de l'ERP - PGI

LISTE DE TÂCHES



SAISIES



EXPLOITATION
PEDAGOGIQUE

N°	OPERATIONS	PIECES	SAISIES (EXEMPLES)
1	Thermocoller :	les poches, les revers bas de manche, les dessus col et les enformes encolures dos et devant.	Commentaire écrit
2	Assembler :	haut doublure poche avec poche,	Photo + commentaire écrit
3	Repasser :	assemblages précédents	Commentaire audio
4	Coulisser :	dessus et dessous col, poche et doublure poche.	Vidéo
5	Dégarnir coutures, retourner, ressortir angles, repasser :	coulissages précédents.	Commentaires écrits

- Analyse des saisies
- Comparaison avec les résultats attendus
- Indicateurs de réussite des compétences

Extraction d'un rapport
d'activité



RÉPUBLIQUE FRANÇAISE

Liberté
Égalité
Fraternité



Application professionnelle

OPERATIONS:

ID	Description	Qty. produits	Mo. produits	Date	Mois	Y.M. en
10	Bouton de bouton	17.00				
20	Bouton de bouton	2.40				
30	Montage	10.00				
40	Produit Liquide (Bouton - Press. Rouge)	10.00				
50	Bouton de bouton	8.00				

PRÉSENTATION D'UN ERP PÉDAGOGIQUE

Ume Online Store

Item	Size	Scent	Sale Type	Color	SKU
Bouton	Small	-	Wholesale	Black	BSMEL-100
Erode	-	Cardamom Coffe	Retail	Cardamom Coffee	
Erode	-	Cardamom Vetiv	Wholesale	Cardamom Vetiver	
Erode	-	Daily Detox	Retail	Daily Detox	
Erode	-	Jasmine Ylang Y	Retail	Jasmine Ylang Ylang	
Erode	-	Linden	Retail	Linden	
Erode	-	Lavender Creme	Retail	Lavender Creme	
Erode	-	White Grapefruit	Retail	White Grapefruit	
Erode	-	Cedar Sandalwo	Retail	Cedar Sandalwood	
Erode	-	Linden	Retail	Linden	
Erode	-	Lavender Creme	Retail	Lavender Creme	
Erode	-	White Grapefruit	Retail	White Grapefruit	
Bouton			Retail	Grey	
Bouton	Medium		Wholesale	Black	

Items Sold

January Sales

- \$129.99 01/02/2020
- \$39.99 01/03/2020
- \$40.00 01/04/2020
- \$112.00 01/05/2020
- \$40.00 01/06/2020
- \$129.99

Application no code mutualisable

IGÉSR

INSPECTION GÉNÉRALE DE L'ÉDUCATION, DU SPORT ET DE LA RECHERCHE

LES DIFFÉRENTS CHAMPS D'APPLICATION ET COLORATIONS

Philippe Radigois, inspecteur de l'éducation nationale STI, académie de Nantes
Anne Sophie Mariani, enseignante GIRC au lycée Heinlex de St Nazaire, académie de Nantes
Aurélié Belmont, DRH Entreprise NVEQUIPMENT à St Gilles Croix de Vie

LES DIFFÉRENTS CHAMPS D'APPLICATION ET COLORATIONS

Le titulaire du diplôme BCP « Métiers de la couture et de la confection » exerce une activité de technicien dans un atelier de l'habillement **ou d'articles et accessoires textiles confectionnés**, selon une organisation du travail pilotée.

Le titulaire du BCP M2C intervient dans des entreprises de toutes tailles : artisanat, TPE, PME, ETI et grande entreprise. Elles œuvrent dans le développement et **la fabrication liés aux marchés d'application** mode-habillement, **protection individuelle, sport et loisirs, médical-santé, industrie...** et transforment des matières premières telles que le chaîne et trame, la maille coupée cousue, le non-tissé, tous grades de qualité confondus. »

Dans le domaine « industrie », il confectionne des ensembles en matières et fibres textiles comportant des éléments à assembler dans une organisation de production en îlots. (Bâtiment : renforts, **bâches & gaines textiles**, toiles de protection solaire, **assemblage de tissus enduits ou matériaux composites souples ...** Transport et automobile : bâches de camion, isolants pour les composants d'échappement et **les pièces de carrosserie, airbags ...** Emballage : **emballages textiles** permettant de protéger les produits ...).

LES DIFFÉRENTS CHAMPS D'APPLICATION ET COLORATIONS

Témoignage de madame Aurélie BELMONT – DRH NVEQUIPMENT

« Nous sommes ravis et fiers d'avoir contribué à l'évolution du bac pro "métiers de la couture et de la confection" en adaptant les modules "des métiers de la mode et du vêtement" à notre univers de la protection extérieure dans le monde du nautisme.

Le numérique nous permet de faciliter nos métiers, d'améliorer les conditions de travail, de fluidifier les projets transverses. Par exemple, nos postes d'opérateurs sont tous équipés de tablettes. Ceci permet d'accéder aux plans et aux dossiers techniques, d'illustrer par des photos les produits à fabriquer (nous avons plus de 10 000 produits à notre catalogue). Nous avons pour objectif d'améliorer la qualité et l'efficacité, nous n'avons pas anticipé un des points les plus importants : l'amélioration de l'ergonomie.

Malgré les réticences initiales liées à la méconnaissance des outils numériques, aucun salarié aujourd'hui ne se séparerait de sa tablette.

Nous avons également des écrans tactiles qui nous permettent d'animer nos points d'équipe avec des outils numériques intuitifs et facilement accessibles et adaptables, facilitant les échanges notamment en terme de suivi de projets. »

LES DIFFERENTS CHAMPS D'APPLICATION ET COLORATIONS



NVEQUIPMENT

40 salariés à la reprise en 2000, NVequipment est passé à **180 collaborateurs**. Désormais **leader européen de la protection toilée** pour le nautisme (taux, capotes et biminis). **16,6 millions d'euros de chiffre d'affaires** au 31 août 2023 - Croissance de 10 % par rapport à 2022- dont **40 % à l'export**.

Le fabricant équipe les bateaux de la plupart des grands industriels de la plaisance comme Beneteau, Dufour ou Catana en première monte mais aussi les bateaux d'occasion grâce à un réseau de revendeurs à travers 45 pays. Cerise sur le gâteau, la **French Fab** a fait déboucher l'équipementier sur le label Entreprise du patrimoine vivant. « Nous pouvons désormais revendiquer fièrement une fabrication 100 % made in France ».

https://www.youtube.com/embed/nd7ONtQhEFo?si=qXfblqe_Rwn6haTZ



LES DIFFÉRENTS CHAMPS D'APPLICATION ET COLORATIONS

The screenshot shows the eduscol website interface. At the top, there is a navigation bar with 'Menu principal', 'Contenu', 'Recherche', and 'Pied de page'. The main header features the French flag and the text 'Sciences et Techniques Industrielles' and 'Portail national de ressources - eduscol'. Below this is a horizontal menu with categories: 'DOMAINES', 'RESSOURCES', 'FORMATIONS', 'MÉDIAS', 'ACTUALITÉS', and 'AGENDA'. The main content area displays 'Contenus de la formation par type' and 'Bac Pro Métiers de la couture et de la confection (MCC)'. A sidebar on the right contains utility icons for font size (A-A+), contact, favorites, printing (Imprimer), and sharing (Partager).

Ressource pédagogique

Participer à l'amélioration de la production en Bac Pro MCC

Pôle 3 du référentiel du Bac Pro MCC. Activité 6 : conduite d'une production écoresponsable et éthique. Situation professionnelle N°9.

Collaborer avec les entreprises en Bac Pro MCC

Une ressource pour illustrer la collaboration avec les entreprises : des productions « déléguées » par l'entreprise, l'exploitation du numérique dans la chaîne de production, le statut des apprenants, la nature de certains partenariats, etc. pour mieux lier le continuum du parcours de l'élève entre l'établissement et l'entreprise au travers d'un parcours alterné, en vue d'une meilleure insertion.

Bac Pro MCC: Parcours de formation et progression

Une ressource permettant d'illustrer une planification de la formation sur 3 années et illustrée par la progressivité du développement d'une compétence spécifique à ce domaine d'activité, au cours du parcours d'un apprenant.

Activité liée aux marchés d'application hors vêtements

Référence à la situation professionnelle emblématique n°1 : Prise de poste au lancement d'une production

LES DIFFERENTS CHAMPS D'APPLICATION ET COLORATIONS

Activité liée aux marchés d'application hors vêtement

*Référence à la situation professionnelle emblématique n°1 : **Prise de poste au lancement d'une production***

CONTEXTE INDUSTRIEL

Dans le secteur géographique de l'établissement, le Lycée Heinlex à Saint Nazaire (44 600) dans la Région des Pays de la Loire, des secteurs hors habillement font déjà appel aux compétences des élèves du Bac Pro Métiers de la Mode Vêtement. Ces entreprises considèrent que les compétences acquises en habillement sont transférables dans leur secteur. Avec la rénovation du diplôme devenu Métiers de couture et de la confection, des relations avec ces entreprises plus régulières sont rendues légitimes.

Les besoins de couture et confection dans le secteur des bâches, voiles, ensembles confectionnés pour les entreprises des secteurs nautisme, marine, aérospatial et chimie, très présents sur ce territoire avec de grandes entreprises – Airbus, Chantiers de l'atlantique – mais aussi beaucoup d'ETI ou TPE.

LES DIFFÉRENTS CHAMPS D'APPLICATION ET COLORATIONS

Activité liée aux marchés d'application hors vêtement

Référence à la situation professionnelle emblématique n°1 : **Prise de poste au lancement d'une production**

L'établissement imagine colorer la formation BCP M2C de trois manières :

- En réalisant des travaux sur des productions « hors vêtements » à certains moments sur le parcours, conduisant à utiliser des machines différentes pour tous les élèves
- En permettant à certains élèves motivés pour des secteurs particuliers , de réaliser leur PFMP dans ces entreprises
- En permettant également à ces élèves de réaliser certaines productions sur les produits de ces secteurs pendant que d'autres réalisent des productions en vêtements avec un même principe de développement des compétences visées.



LES DIFFÉRENTS CHAMPS D'APPLICATION ET COLORATIONS

INTENTIONS PEDAGOGIQUES DES PROFESSEURES AUTRICES DE LA RESSOURCE

« Notre territoire étant différent, nous souhaitons, à travers notre situation présentée, rendre l'élève polyvalent et lui permettre de s'adapter au processus de production qu'il pourra rencontrer lors des PFMP et en fin de formation, et donc le préparer à travailler le transfert de compétences aux situations professionnelles rencontrées pour favoriser son insertion à ce niveau de qualification.

Nous souhaitons permettre à chacun des élèves, de la seconde à la terminale, de s'intégrer pleinement dans une organisation de travail en groupe autonome piloté depuis la préparation à la confection jusqu'à la consignation des données de production, en proposant des secteurs professionnels variés.

Nous souhaitons également à travers cette modalité de permettre au futur technicien de développer de la polyvalence en occupant différents postes, pour développer son autonomie avec également l'utilisation d'outils numériques et de supports techniques mis à disposition (gammes et DT). »

LES DIFFÉRENTS CHAMPS D'APPLICATION ET COLORATIONS

INTENTIONS PEDAGOGIQUES (suite)

« Nous souhaitons également réunir nos partenaires pour leur présenter les évolutions du référentiel pour favoriser les accueils en PFMP et changer l'image de notre Bac pro.

En effet nous avons réalisé depuis de nombreuses années, avec le concours de la municipalité et d'Amnesty International, un défilé dont la notoriété n'a cessé de se développer. Nous prévoyons de modifier cet évènement phare de notre formation en travaillant sur l'Up Cycling à l'occasion d'un challenge piloté par le service culturel de la ville

Enfin, nous envisageons de profiter des expériences différentes des élèves dans les différents secteurs professionnels pour développer la formation entre pairs et permettre aux techniciens débutants (les élèves de seconde, de comprendre l'organisation qu'il rencontrera en stage et d'en intégrer les enjeux et la spécificité.

La séquence présentée est une activité de préparation à la PFMP envisagée dans l'entreprise présentée en contexte de séance. La réalisation se fera à l'entreprise l'Atelier du Sellier durant la PFMP. »



**RÉPUBLIQUE
FRANÇAISE**

*Liberté
Égalité
Fraternité*

IGÉSR

**INSPECTION GÉNÉRALE
DE L'ÉDUCATION, DU SPORT
ET DE LA RECHERCHE**

DÉJEUNER

PROGRAMME DU 3 AVRIL 2024

13h15 - 13h45 : présentation de la société Nvequipment, à Saint-Gilles Croix de Vie, par Mme BELMONT DRH

Constitution de deux groupes pour visite

Groupe 1 : observation de professeurs en formation au CMQ

Groupe 2: visite de l'entreprise Textile du Maine, trajet en bus

13h45 – 16h30 : visite / observation

16h30 – 17h: conclusion et clôture du PNF



VISITES

VISITE ENTREPRISE TEXTILE DU MAINE

À Montilliers

Départ du lycée 13h50

Trajet en bus d'environ 40 mn



OBSERVATION DE LA FORMATION DE PROFESSEURS

Entreprise Maugin à Cholet

Départ du lycée à 14h00

Trajet à pied d'environ 15 mn



VISITE SUR SITE DE LA FORMATION DES PROFESSEURS



Objectif :
Savoir entretenir, régler, et détecter les pannes
usuelles d'une machine à coudre industrielle

Module de formation niveau 1

CONTENU FORMATION

Durée : 1 Jour – 7 Heures

MODULE - PIQUEUSE





**RÉPUBLIQUE
FRANÇAISE**

*Liberté
Égalité
Fraternité*

Entretien courant (hebdomadaire)

- Vérification des niveaux d'huile
- Vérification des points de graissage
- Nettoyage
- Vérification de l'état et des tensions de courroie

Savoir vérifier les réglages

- Mise en phase des organes de coutures
- Vérification de la hauteur de barre à aiguilles
- Vérification de la prise de boucle et de l'état du crochet ou boucleur + polissage si besoin
- Réglage des positions point mort haut / point mort bas

Recherche des pannes basiques et des défauts de couture

Sous forme d'exercices, savoir poser les bonnes questions à l'opérateur / opératrice, analyse des explications, recherche de panne, réparation.

Eviter les pannes classiques

- Vérification de l'état des aiguilles
- Choisir le bon type d'aiguille (taille, pointe, traitement...)
- Choisir la qualité de fil en fonction de l'aiguille ou l'inverse
- Vérification de l'état de la plaque à aiguilles
- Vérification de l'enfilage et astuces

IGÉSR

INSPECTION GÉNÉRALE
DE L'ÉDUCATION, DU SPORT
ET DE LA RECHERCHE



RÉPUBLIQUE
FRANÇAISE

*Liberté
Égalité
Fraternité*



VISITE DE L'ENTREPRISE TEXTILE DU MAINE

Façonnier d'excellence

Textile du Maine est situé au cœur de l'Anjou. Au service des grandes maisons de couture, notre atelier, par ses réalisations, met à l'honneur l'élégance et le légendaire savoir-faire français. Nous donnons vie aux rêves d'artistes d'exception qui, grâce à leur créativité foisonnante, nous pousse à défier les lois de la matière ! Nos équipes, hautement qualifiées, savent marier avec audace et dextérité les savoirs les plus anciens aux technologies les plus pointues. Textile du Maine est classée depuis 2014 dans les [Entreprises du Patrimoine Vivant](#)

Textile du Maine est une société à taille humaine spécialisée dans le prêt-à-porter féminin de couturier. La gamme des tissus que nous travaillons est diverse et comprend les matières naturelles comme le coton, le cuir, les soies précieuses (entre autres), mais aussi les textiles synthétiques. [Notre main](#) englobe le flou, le grand flou, le jersey coupé-cousu, la lingerie, la dentelle, le prêt-à-porter cuir ainsi qu'une grande maîtrise technique du mix matières.

IGÉSR

INSPECTION GÉNÉRALE
DE L'ÉDUCATION, DU SPORT
ET DE LA RECHERCHE



VISITE DE L'ENTREPRISE TEXTILE DU MAINE

Un management collaboratif basé sur l'épanouissement

La qualité de vie au travail est pour Textile du Maine une grande priorité. L'efficacité de notre production dépend de l'épanouissement de nos collaborateurs. Chaque poste est conçu pour le confort. Le travail d'équipe est basé sur la bienveillance et la sincérité ; ces dynamiques d'entreprise sous-tendent notre *recherche de perfection*.

Le développement des compétences passe par le partage des connaissances et par la formation continue. Notre système de management collaboratif, favorisant l'initiative, conduit à plus d'autonomie et de créativité. Le but étant de donner du pouvoir à chacun en développant la polyvalence. Dans l'apprentissage, nous mettons un point d'honneur à « faire bien » avant de « faire vite », car nous avons l'amour du travail bien fait. Tout en assurant les délais dictés par nos clients, nous veillons, pour soulager la pression, à ne pas donner d'obligations individuelles à nos collaborateurs. Nous croyons au potentiel de chacun. Notre objectif étant la transmission de notre savoir-faire et de notre passion du métier.



**RÉPUBLIQUE
FRANÇAISE**

*Liberté
Égalité
Fraternité*

IGÉSR

**INSPECTION GÉNÉRALE
DE L'ÉDUCATION, DU SPORT
ET DE LA RECHERCHE**

CLÔTURE DU PNF

Régis Rigaud, inspecteur général de l'éducation de la recherche et du sport