

DANS CE CADRE

NE RIEN ÉCRIRE

Académie :	Session :
Examen :	Série :
Spécialité/option :	Repère de l'épreuve :
Epreuve/sous épreuve :	
NOM :	
(en majuscule, suivi s'il y a lieu, du nom d'épouse)	
Prénoms :	N° du candidat
Né(e) le :	(le numéro est celui qui figure sur la convocation ou liste d'appel)
Appréciation du correcteur	
Note : /20	

Il est interdit aux candidats de signer leur composition ou d'y mettre un signe quelconque pouvant indiquer sa provenance.

CONCOURS GENERAL DES METIERS :

Artisanat Métiers d'Art option: Arts de la Pierre

ADMISSIBILITE

SESSION 2013

Restauration d'une façade

Plate bande à étudier



Façade

Culot à étudier



Plate bande

SOMMAIRE :

Partie A - Tracés professionnels

- Page 1/10 Page de garde et barème
- Page 2/10 Mise en situation
- Page 3/10 Cotation générale
- Page 4/10 Détails profils des moulures
- Page 5/10 Document réponse "Vue de face"

Partie B - Arts appliqués

- Page 6/10 Mise en situation
- Page 7/10 Document réponse "Analyse"
- Page 8/10 Document réponse "Stylisation"
- Page 9/10 Document réponse "Recherches"
- Page 10/10 Document réponse "Réalisation finale"

L'ensemble du sujet est à remettre aux surveillants en fin d'épreuve

BAREME:

- PARTIE A : Temps conseillé 3 heures /20
- Vue de face à compléter sur canson (A3) /9
  - Recherche de la vraie grandeur /11

- PARTIE B : Temps conseillé 3 heures /40
- ANALYSE ECRITE /7
- Analyse /5,5
  - Caractéristiques communes /1,5

- ANALYSE GRAPHIQUE /6
- Stylisation aplat
  - Stylisation volume

- RECHERCHES /12
- Réinvestissement des formes
  - Adaptation de la lettre
  - Reconnaissance de la lettre

- REALISATION FINALE /15
- Traduction des ombres et lumière
  - Qualité graphique
  - Rendu des volumes

NE RIEN ÉCRIRE DANS CETTE PARTIE

L'ensemble du sujet est à remettre aux surveillants en fin d'épreuve

PARTIE A : Tracés professionnels

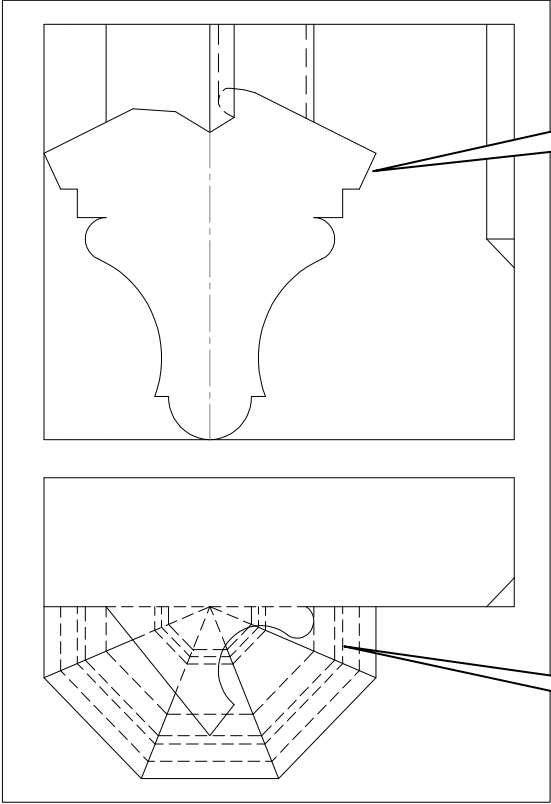
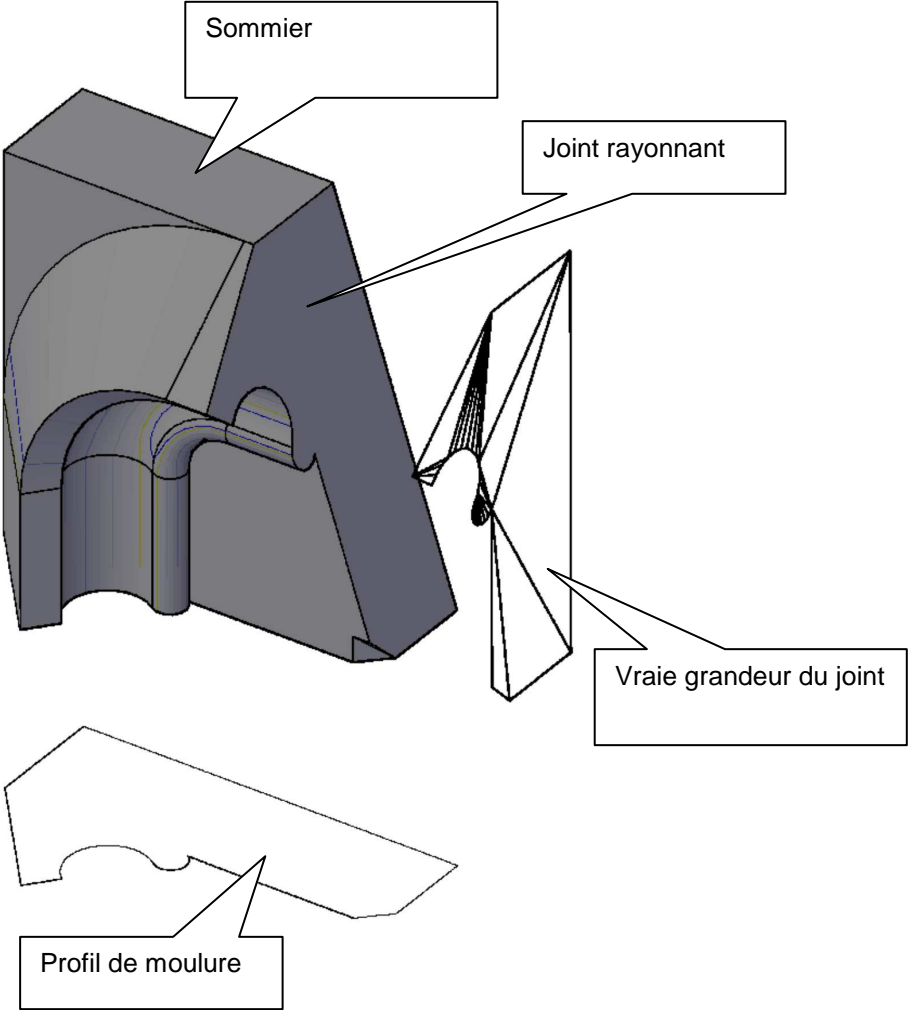
MISE EN SITUATION

Sur une façade les plates bandes en calcaire, qui avec le temps se sont altérées, sont à restaurer. On vous demande d'intervenir sur le lot taille de pierre.

Votre travail concerne l'étude préliminaire à la taille d'une plate bande et culots.

On donne	On demande	On exige
<ul style="list-style-type: none"><li>Un document réponse (page 5/10) - Papier fort</li><li>Mise en situation (Page2/10)</li><li>La cotation générale de la plate bande et du culot (page 3/10)</li><li>Les détails des profils des moulures (page 4/10)</li><li>Un poste informatique avec modeleur volumique</li><li>Des moyens d'impression</li></ul>	<b>Recherche d'arêtes et de déformations</b> (manuellement)  1- Tracer les arêtes et déformations de moulures sur la partie octogonale du culot, en vue de face (page 5/10).	<ul style="list-style-type: none"><li>Les tracés sont correctement réalisés</li><li>Les traits de construction sont apparents</li><li>Toutes les arêtes sont représentées</li></ul>
	<b>Recherche d'une vraie grandeur</b> (informatiquement)  1- Rechercher et imprimer sur format A3 la vraie grandeur de joint du sommier (joint rayonnant), pour cela : <ul style="list-style-type: none"><li>- Dessiner le profil de moulure de la plate bande en 2D</li><li>- Dessiner le sommier gauche de la plate bande en 3D</li></ul> <b><i><u>Vous agrafez votre sortie au sujet (page 5/10)</u></i></b> <b><i><u>Vous sauvegardez votre travail sur le support numérique fourni par le centre d'examen:</u></i></b> <b><i><u>Nom de fichier: "CGM13_ votre numéro de candidat"</u></i></b>	<ul style="list-style-type: none"><li>La vraie grandeur est exacte et permet la réalisation du panneau de joint</li></ul>

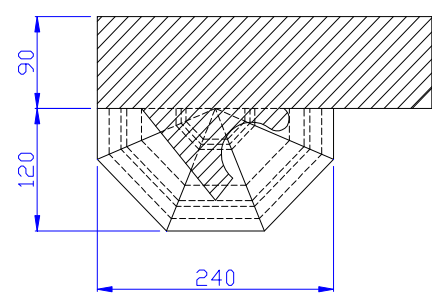
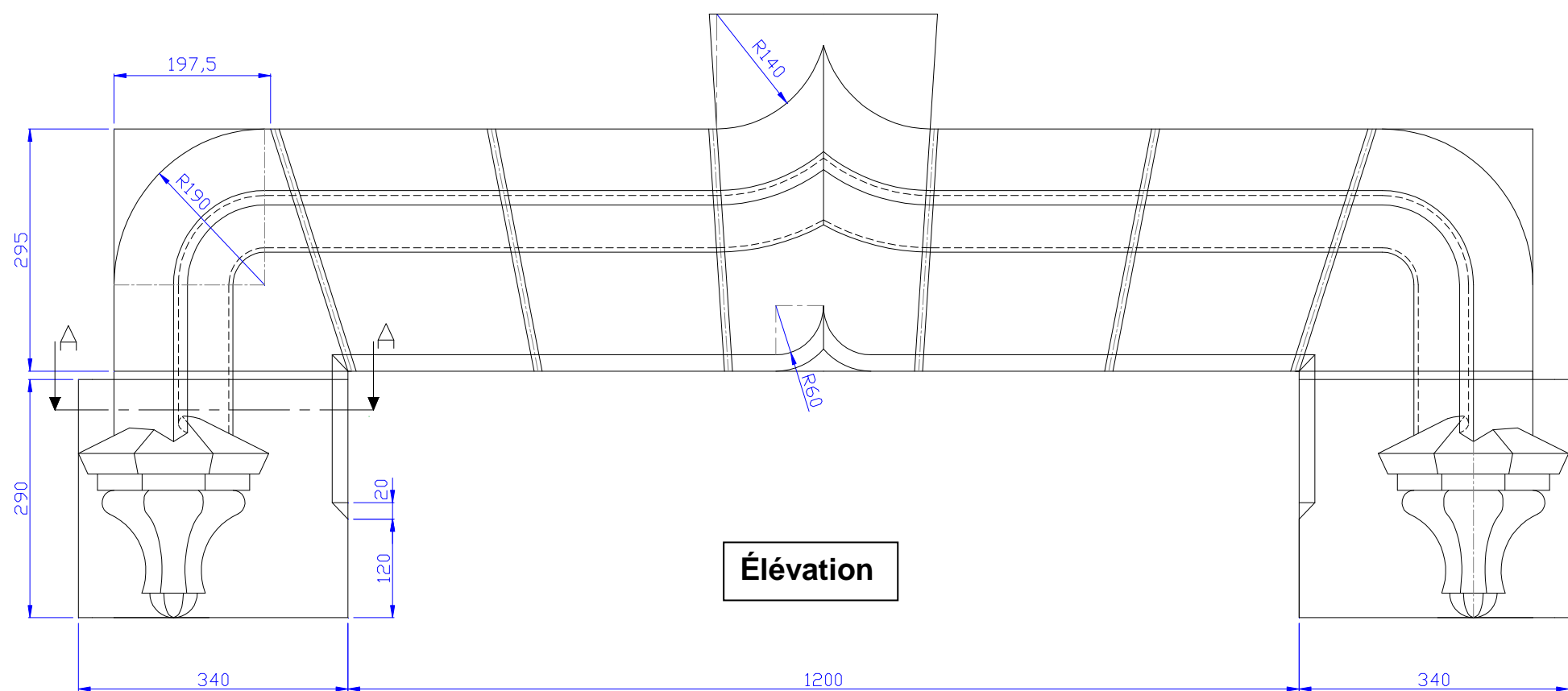
Informations complémentaires

Recherche d'arêtes et de déformations	Recherche d'une vraie grandeur
<div><div>Vue de face partielle du culot</div><div>Vue de dessus du culot</div></div>	<div><div>Sommier</div><div>Joint rayonnant</div><div>Vraie grandeur du joint</div><div>Profil de moulure</div></div>

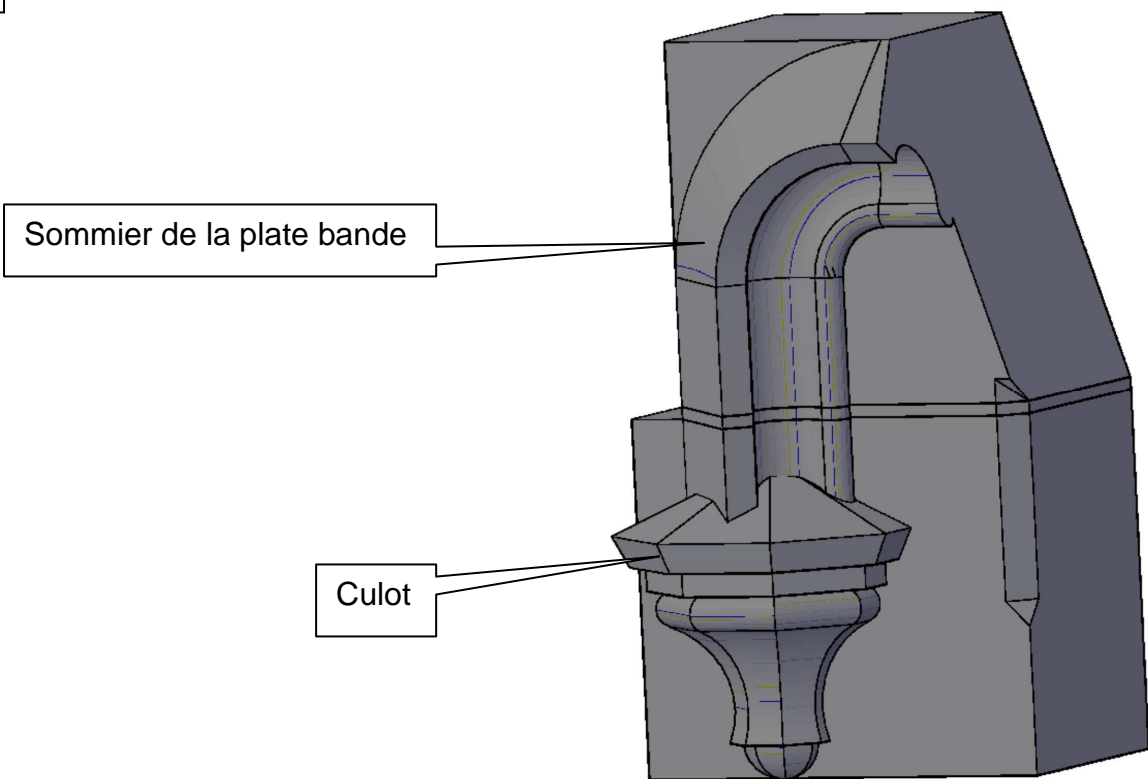
NE RIEN ÉCRIRE DANS CETTE PARTIE

*L'ensemble du sujet est à remettre aux surveillants en fin d'épreuve*

COTATION GENERALE



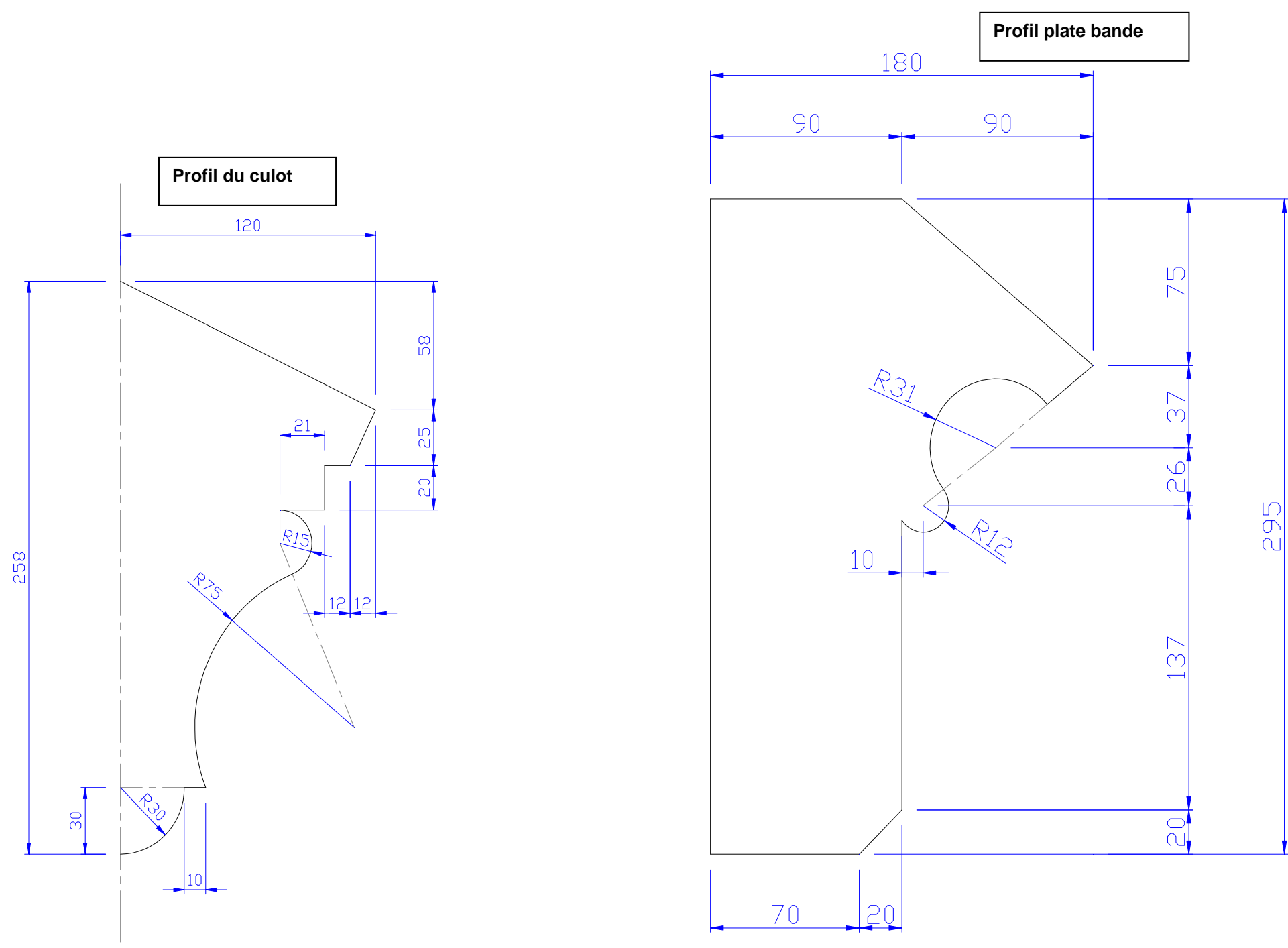
- Le dessin n'est pas à l'échelle.
- Les joints ont une épaisseur de 10 mm.



NE RIEN ÉCRIRE DANS CETTE PARTIE

*L'ensemble du sujet est à remettre aux surveillants en fin d'épreuve*

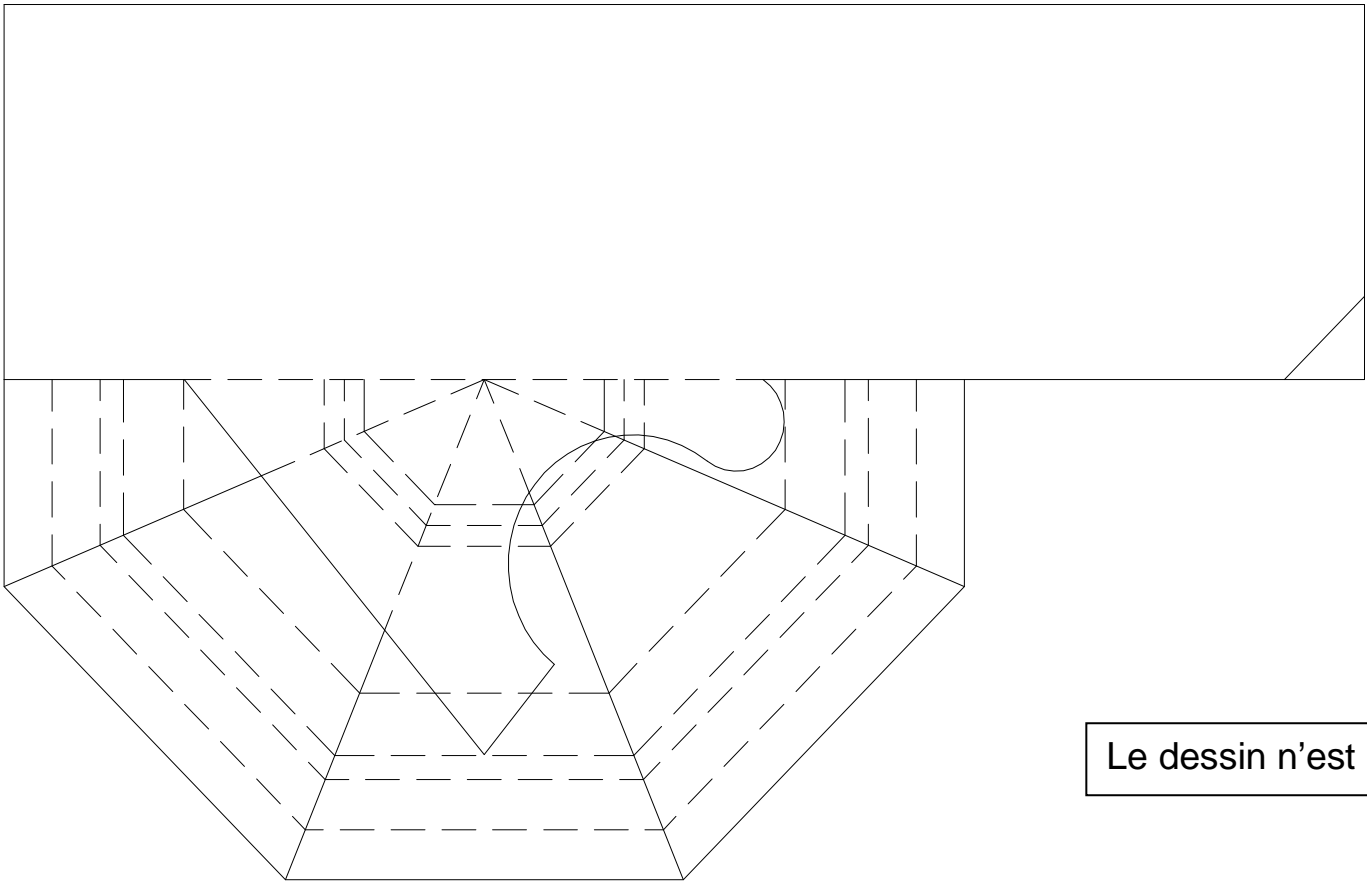
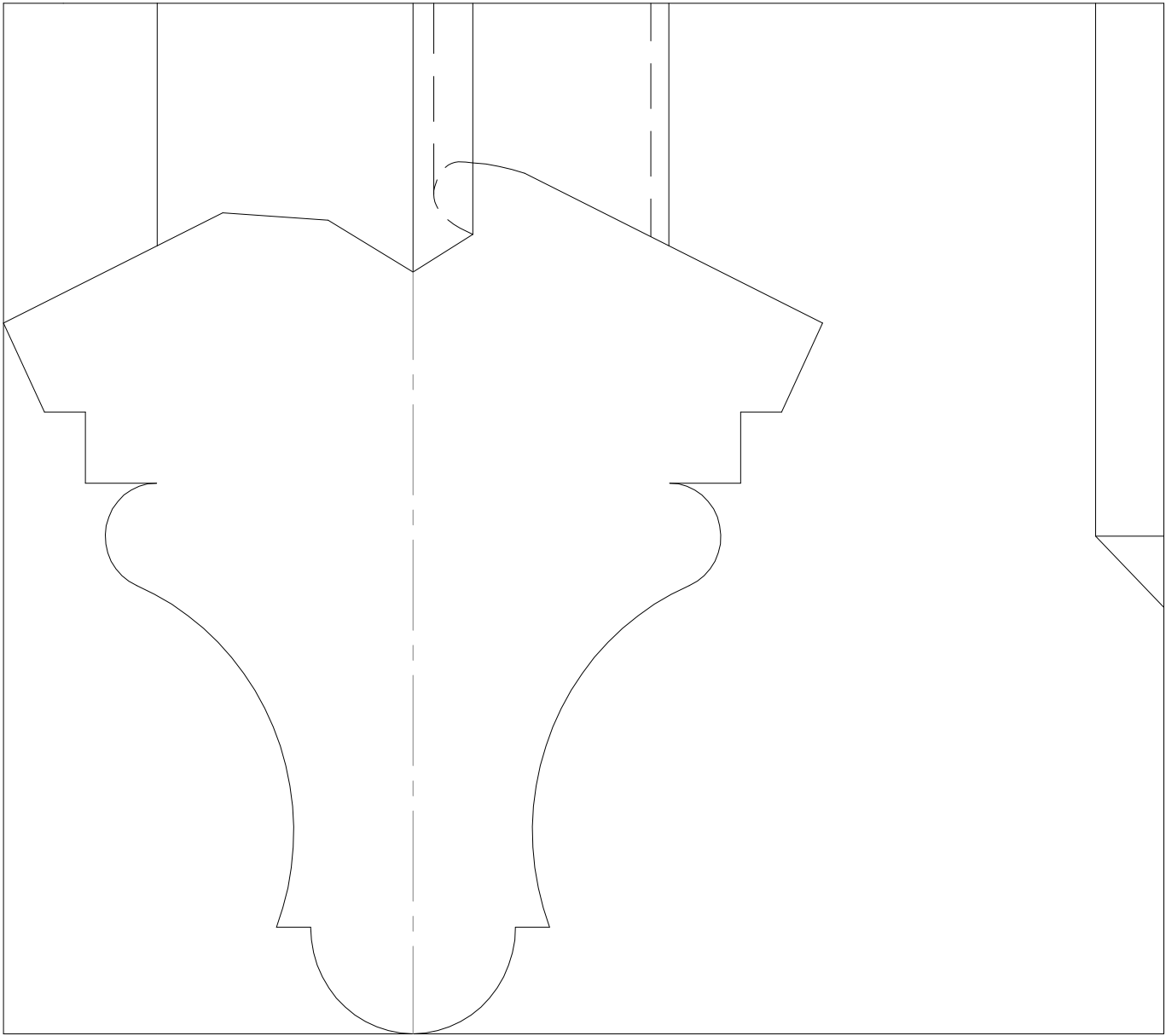
DETAILS PROFILS DES MOULURES



- Les profils ne sont pas à l'échelle.

**NE RIEN ÉCRIRE DANS CETTE PARTIE**  
***L'ensemble du sujet est à remettre aux surveillants en fin d'épreuve***

Document réponse



Le dessin n'est pas à l'échelle



NE RIEN ÉCRIRE DANS CETTE PARTIE  
*L'ensemble du sujet est à remettre aux surveillants en fin d'épreuve*

Mise en situation

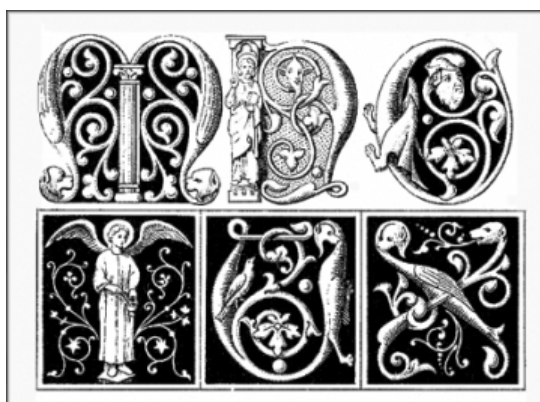
## PARTIE B : ARTS APPLIQUES

### LES LETTRES ORNEES

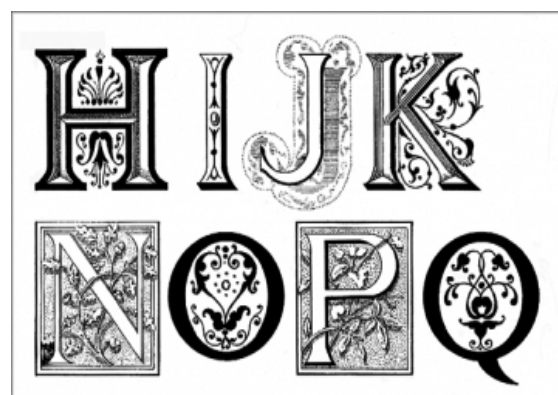
Utilisée dès le Haut Moyen-âge, la lettre ornée est appelée lettrine. C'est une grande initiale qui introduit un texte ou le divise. Ces lettres ornées sont perpétuées aujourd'hui en calligraphie, gravure, sculpture, graffitis...



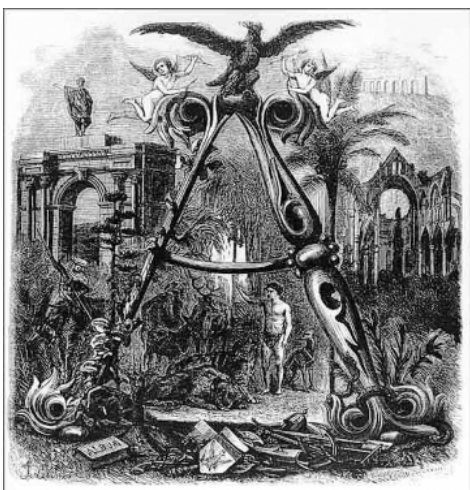
Extrait des « très riches heures du Duc de Berry »



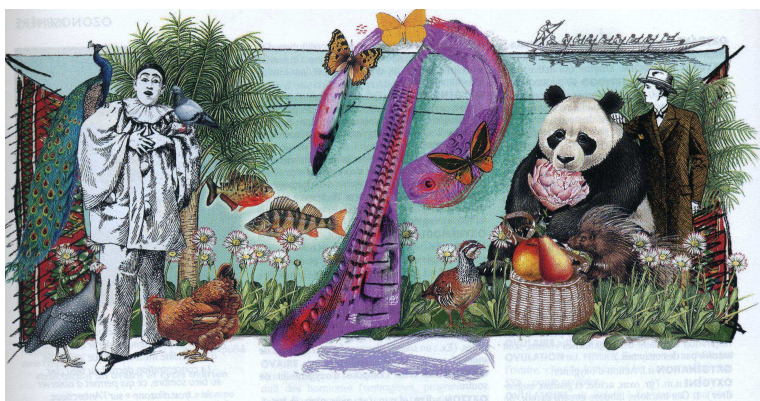
Style Gothique



Style Renaissance  
Les lettres 'J', 'N', 'P' sont réalisées en défoncé



Lettre A du dictionnaire Larousse XIX<sup>ème</sup> s.



Lettre P de Christian Lacroix pour le dictionnaire Larousse 2005



Festival des Arts Urbains - 08 /2011

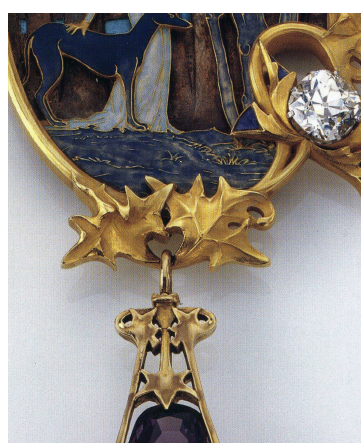
Utilisé depuis la Grèce Antique, tant en décoration qu'en architecture, le motif de la feuille d'acanthé fut réemployé sous presque toutes les époques et encore aujourd'hui. Cette plante aux feuilles longues et découpées qui s'enroulent parfois à leurs extrémités est une source d'inspiration inépuisable pour les artistes.



Acanthe sur chapiteau roman



Détail frise de J. Stella 16<sup>ème</sup> S.



Pendentif Art Nouveau  
R. Lalique





Dentelle feuilles d'acanthé



**NE RIEN ÉCRIRE DANS CETTE PARTIE**  
*L'ensemble du sujet est à remettre aux surveillants en fin d'épreuve*

## I) ANALYSES

1°) - A l'aide des mots clés proposés, vous définirez les caractéristiques formelles de chacune des lettres en cochant les cases correspondantes.

		
	Manuscrit XI <sup>ème</sup> - Angers-	Détail graffiti lettre A, New York, années 90
Stylisé		
Traité en volume		
Complexe		
Mat		
Composition Symétrique		
Polychrome		
Figuration		
Entrelacé		
Composition verticale		
Structuré		
Aléatoire		
Statique		
Dynamique		
Monochrome		
Répété		
Déstructuré		
Brillant		
Traité en aplat		
Composition asymétrique		
Superposé		
Cerné		
Abstraction		

2°) - Identifiez les points communs entre les deux lettrines en fonction des deux éléments suivants :

Composition : .....

Formes : .....


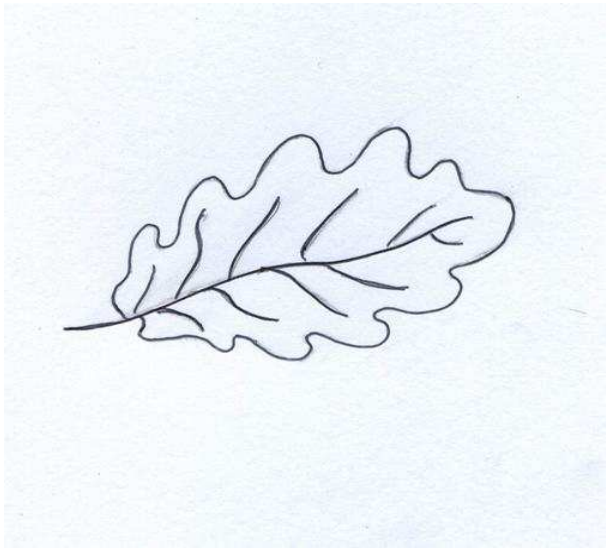
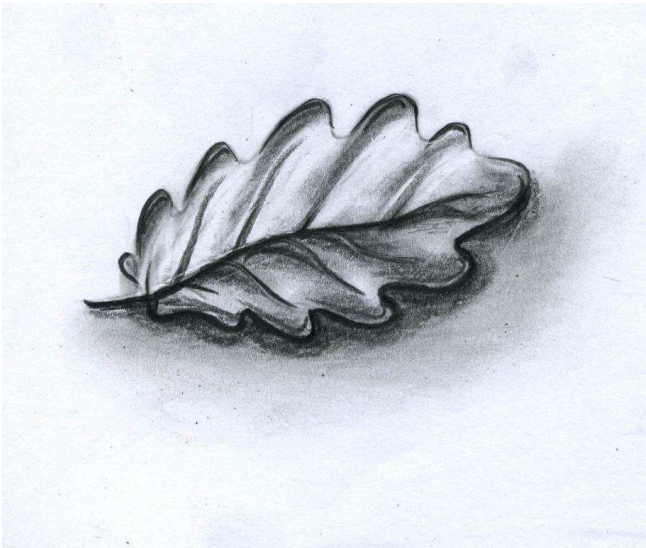
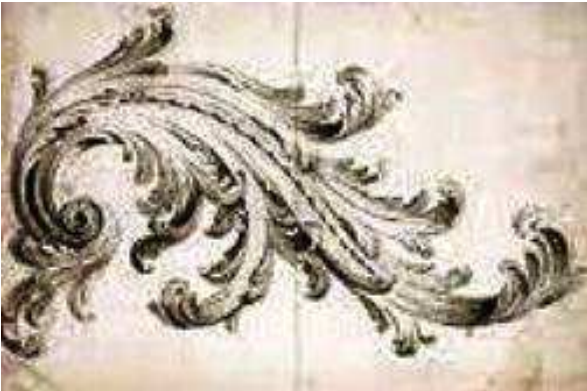
NE RIEN ÉCRIRE DANS CETTE PARTIE

*L'ensemble du sujet est à remettre aux surveillants en fin d'épreuve*

II) STYLISATION

En vous appuyant sur l'exemple donné, vous réaliserez la même progression graphique qui envisage dans un premier temps la silhouette au trait sans valeur et dans un second temps, le volume.

Réalisation aux crayons 4B et 4H .Papier calque autorisé.

 <p>Feuille de chêne</p>	<p><u>Stylisation silhouette au trait, sans valeur</u></p> 	<p><u>Stylisation en volume</u></p> 
 <p>Feuille d'acanthé Dessin d'A. Peyrotte 18<sup>ème</sup> siècle</p>	<p><u>Stylisation silhouette au trait sans valeur</u></p>	<p><u>Stylisation en volume</u></p>



**NE RIEN ÉCRIRE DANS CETTE PARTIE**  
***L'ensemble du sujet est à remettre aux surveillants en fin d'épreuve***

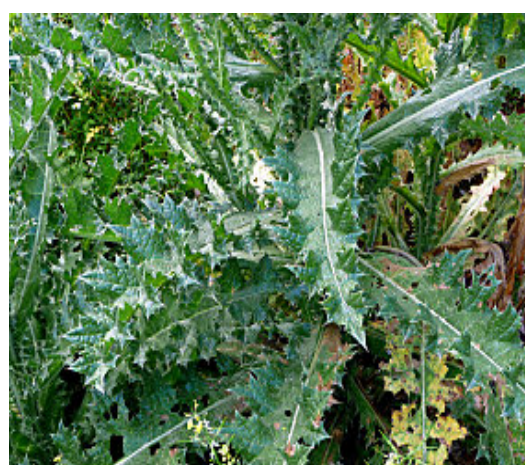
### **III) RECHERCHES**

En vous appuyant sur les phases précédentes (analyse et stylisation) et les photos ci-dessous, vous présenterez six recherches de lettres ornées portant sur les lettres '**S et M**', appartenant au sigle '**SMP**' (Syndicat des **M**étiers de la **P**ierre).

Les feuilles pourront être utilisées entières ou en partie et les lettres devront rester reconnaissables.

Votre dessin fera apparaître à la fois les lignes de composition (axes, symétrie, points de convergence...) et le dessin stylisé de la feuille d'acanthé.

Technique : Crayon 4B et 4H.



S

S

S

M

M

M

***L'ensemble du sujet est à remettre aux surveillants en fin d'épreuve***

Après avoir sélectionné une de vos recherches sur l'une des lettres '**S**' et '**M**', vous réaliserez votre proposition sur les trois lettres '**S**' '**M**' '**P**' de façon aboutie au crayon de couleur noire.

- Attention, l'unité graphique doit être respectée.  
La grille ci-dessous peut vous aider pour la composition.

A grid of dots on a white background. The dots are arranged in a regular pattern, forming a grid that is 20 columns wide and 20 rows high. The dots are small, black, and evenly spaced. The grid is centered on the page. There is a single dot at the bottom left corner of the grid.