



MINISTÈRE
DE L'ÉDUCATION
NATIONALE

*Liberté
Égalité
Fraternité*



ÉduNum
Ressources

N°20

Février 2026

Cette lettre ÉduNum s'adresse aux formateurs en académie, aux eRUN dans le premier degré et aux référents numériques en établissement, qui cherchent à conseiller les enseignants dans leur choix de ressources numériques pour l'École ; elle vise également à les accompagner dans leurs usages des ressources.

Ce numéro est consacré aux ressources pour enseigner et apprendre avec l'IA. Dans la continuité du mois de l'IA, les référents académiques pour les ressources numériques et les équipes de la Direction du numérique pour l'éducation ont sélectionné des ressources pour réfléchir, accompagner les gestes enseignants et proposer des activités aux élèves.

Enseigner et apprendre avec les intelligences artificielles



Image sous licence CCO (Domaine public)
Source : <https://svgsilh.com/fr/>



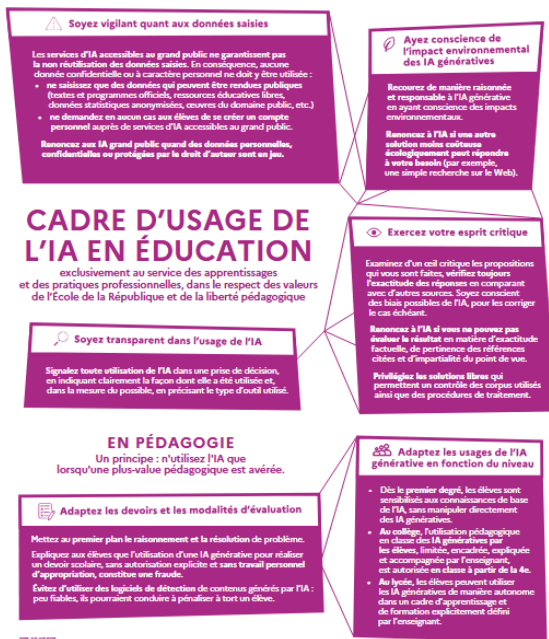
Le contenu de cette lettre a pu être en partie rédigé avec l'assistance d'outils d'IA générative, notamment l'Assistant IA de la DINUM.

DU CÔTÉ DE LA DNE

Le cadre d'usage de l'IA en éducation

MINISTÈRE
DE L'ÉDUCATION
NATIONALE,
DE L'ENSEIGNEMENT
SUPÉRIEUR
ET DE LA RECHERCHE

Liberté
Égalité
Fraternité



Affiche à télécharger, licence ouverte Etalab



En savoir plus :

- sur le site education.gouv.fr
- sur [Eduscol](https://eduscol.education.fr)

À destination de l'ensemble des personnels et de la communauté éducative, le cadre d'usage englobe à la fois les usages administratifs et les usages pédagogiques de l'intelligence artificielle. Il repose sur des principes généraux et donne les lignes directrices des usages qui peuvent en être faits.

Les usages de l'IA doivent se faire dans le respect des valeurs et principes de l'École de la République, des engagements et objectifs du service public d'éducation, et du principe de liberté pédagogique.



Le cadre d'usage de l'IA en éducation,
education.gouv.fr

La CREIA : une communauté d'échanges autour de l'IA en éducation



La Communauté de Réflexion et de pratiques en Éducation sur l'Intelligence Artificielle – CREIA - vise à rassembler des professionnels de tous horizons pour échanger, collaborer et innover ensemble autour de l'usage de l'intelligence artificielle en éducation.

Accessible depuis Magistère, la CREIA propose des espaces d'échanges, d'informations et de formations pour l'ensemble de la communauté éducative en valorisant chaque partage d'expériences, individuelles, académiques ou nationales.



Pour en savoir plus : Accéder à la [CREIA](https://creia.education.gouv.fr)

DU CÔTÉ DE LA RECHERCHE

IA, apprentissages et devoirs à la maison



L'académie de Paris propose des pistes pour accompagner les élèves dans un **usage pertinent et autonome des intelligences artificielles génératives**, afin qu'ils puissent s'en servir pour **mieux apprendre** et que tous bénéficient des mêmes opportunités. S'appuyant sur les retours d'expérience de Claire Doz (enseignante, formatrice IA et référente du projet « Classe Med-IA ») et d'Adeline André (IA-IPR de SVT, référente en sciences cognitives et pilote du groupe « IA et éducation »), l'académie met à disposition [l'enregistrement d'un webinaire](#) (10 décembre 2025) ainsi que des **ressources** destinées aux équipes éducatives et aux élèves.

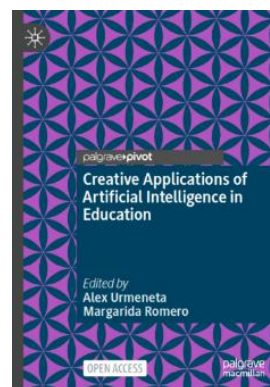


Pour en savoir plus :

DNE-TN2 (14 janvier 2026). IA, apprentissages et devoirs à la maison (académie de Paris). Éducation, numérique et recherche. <https://doi.org/10.58079/15ht9>

Applications créatives de l'intelligence artificielle en éducation

L'intelligence artificielle offre une opportunité majeure de transformer la création et l'accès aux connaissances pour les étudiants, les enseignants et la société. Elle permet d'envisager des systèmes hybrides favorisant l'autonomie, la créativité et la personnalisation des apprentissages. Margarida Romero et Alex Urmeneta défendent une approche innovante : **l'intelligence hybride**, où l'IA ne se limite pas à l'automatisation, mais devient un **levier pour la co-créativité et l'agentivité des apprenants**, renforçant ainsi leur capacité à agir et à innover.



Pour en savoir plus :

DNE-TN2. (2025, 19 décembre). Applications créatives de l'intelligence artificielle en éducation (Urmeneta et Romero, 2024) [billet]. Éducation, numérique et recherche. <https://doi.org/10.58079/15edp>

5 minutes pour comprendre en intelligences artificielles



Le SRANE Nouvelle-Aquitaine lance une **série de 7 épisodes de 5 minutes** pour éclairer l'usage des IA génératives dans l'éducation, en s'appuyant sur la recherche. L'objectif est d'accompagner une utilisation raisonnée de ces outils, tant pour les élèves que pour les adultes. Il s'agit de préserver et de développer les compétences essentielles : raisonnement, esprit critique, capacité à s'informer et à vivre en société.



Pour en savoir plus :

Région académique Nouvelle Aquitaine. (2025). « 5 minutes pour comprendre » en intelligences artificielles. Docs |. <https://docs.numerique.gouv.fr/docs/b569be62-90bf-4b2e-a705-73c95b123329/>

DES RESSOURCES ET DES OUTILS

Le kit IA : des repères clairs pour des usages en confiance



La **DRANE Provence-Alpes-Côte d'Azur** propose un **kit IA** pour accompagner tous les personnels éducatifs dans l'utilisation de l'intelligence artificielle, en lien avec le **cadre d'usage de l'IA en éducation**. Cet outil, adapté à tous les niveaux de connaissance, permet de comprendre les règles (ce qui est autorisé ou non), d'identifier les bonnes pratiques, de progresser pas à pas.

Son objectif est de donner confiance en offrant des repères clairs et partagés, avec des activités clés en main, des exemples concrets d'usages, des focus thématiques (protection des données, RGPD, utilisation de l'IA avec les élèves).



Pour découvrir le kit et ses applications, vous pouvez consulter :

- Le kit IA de la DRANE PACA : [Lien vers le kit](#)
- Un webinaire de présentation : [Webinaire CREIA sur la mise en œuvre du cadre d'usage](#)

Les intelligences artificielles en éducation

La DRANE Bourgogne-Franche-Comté publie un dossier complet sur les IA en éducation, destiné à l'ensemble de la communauté éducative. Ce document vise à acculturer aux IA en offrant des repères clairs sur leurs fonctionnements et usages possibles et à s'inscrire dans le cadre éthique et juridique national et européen. Il met l'accent sur la promotion d'un usage raisonné des IA, la valorisation de leurs potentialités (créativité, agentivité), le renforcement de l'esprit critique (recherche d'informations, sobriété numérique).



Découvrir le dossier : [en ligne](#) ou [en téléchargement](#)

Un chatbot pour accompagner les équipes



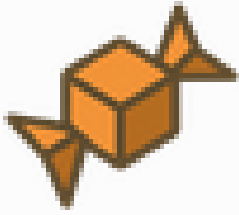
Le **chatbot « cadre d'usage de l'IA »** de la DRANE Centre-Val-de-Loire est un outil conversationnel, créé avec [1cours1bot](#), plateforme permettant aux enseignants de créer facilement des chatbots pédagogiques et des ressources associées, sans compétences techniques, via une inscription gratuite avec adresse académique.

Destiné en priorité aux équipes de direction et référents numériques, il permet de poser librement des questions, d'explorer les usages possibles de l'IA en classe et de réfléchir aux enjeux éthiques, juridiques et pédagogiques dans un environnement sécurisé. Il s'appuie uniquement sur des ressources institutionnelles fiables pour apporter une aide opérationnelle à la décision et pour accompagner l'autoformation des équipes dans la compréhension et l'application du cadre d'usage de l'IA, dans le but pédagogique.



Découvrir le chatbot : [lien](#)

Caramel : Création Assistée de Ressources et d'Activités pour Magistère et Éléa



L'application web « Caramel » est un projet sous licence libre destiné à la création de contenus H5P et Éléa. Développée par deux enseignants, « Caramel » est accessible sans compte depuis la Forge des Communs numériques éducatifs.

La génération des activités est basée sur des modèles d'IA opérés par ILAAS, une fédération d'infrastructures d'IA mutualisées, souveraines, hébergées sur des serveurs de

l'Enseignement Supérieur et de la Recherche, sans conservation ni transmission des requêtes aux IA grand public.



Accéder à l'application : <https://caramel.forge.apps.education.fr/>

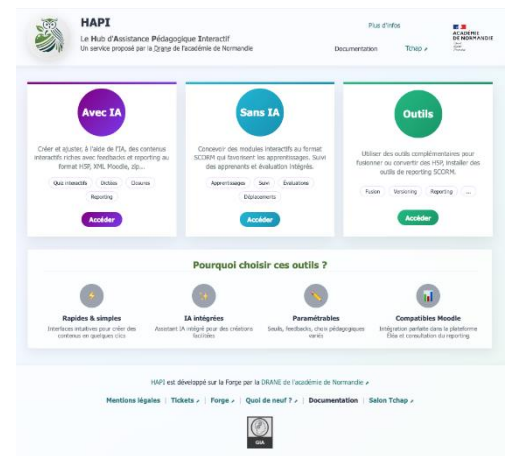
Accéder au code source : <https://forge.apps.education.fr/caramel/caramel.forge.apps.education.fr>

HAPI : Hub d'Assistance Pédagogique Interactif

HAPI est une plateforme publique et gratuite développée par la DRANE de Normandie.

Elle permet, à qui le souhaite, de générer :

- des activités H5P variées et finement modifiables en étant assisté de l'IA : c'est la partie "Avec IA". Un assistant guide l'enseignant étape après étape jusqu'à la génération du fichier H5P qui correspond parfaitement à son besoin.
- des fichiers SCORM manuellement : c'est la partie "Sans IA". Mais l'outil lui-même, évolutif et pensé pour répondre à des besoins précis, est construit avec l'IA !



Accéder à la plateforme : edurl.fr/hapi

Accéder à la présentation complète : [site de la DRANE de Normandie](#)

Les secrets de l'IA



“Les secrets de l'IA”, proposé par le podcast “Salut l'info !”, invite les élèves de cycle 2 à découvrir ce qu'est l'intelligence artificielle, ses usages, ses risques (*fake news*, *deepfakes*) et les bons réflexes à adopter face aux images et informations qu'elle génère. Le webinar est disponible en replay, ainsi que trois capsules

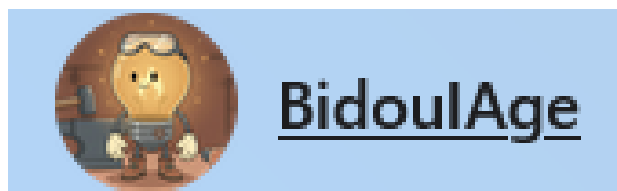
vidéo de 5 minutes pour travailler en classe avec les élèves.



Accéder aux ressources : [Sur le site de Bayard Jeunesse](#)

BidouAge : un appui à la conception de ressources numériques éducatives

BidouAge est un site animé par une communauté d'enseignants qui explorent, par la pratique et l'expérimentation, les potentialités de l'IA dans la création de ressources éducatives.



Inscrit dans le [Cadre d'usage de l'IA dans l'éducation](#), le site promeut un usage responsable, réflexif et frugal, en privilégiant les solutions libres. Il propose :

- une démarche ouverte et des outils pour aider les enseignants à concevoir leurs propres ressources,
- de découvrir les ressources éducatives libres déjà disponibles sur la [Forge des Communs numériques éducatifs](#),
- un espace, la [Boîte à rêves](#), pour partager et déposer ses idées.

Un espace d'échange sur la messagerie Tchap est accessible pour favoriser les échanges et l'entraide au sein de la communauté.



Accéder au site : <https://bidouage.forge.apps.education.fr/>

Accéder au salon Tchap : [Lien du salon](#)

Des outils d'intelligence artificielle pour accompagner les enseignants dans la correction de copies



La correction des copies constitue l'un des gestes professionnels les plus chronophages du métier enseignant, mais aussi l'un des plus décisifs pour accompagner la progression des élèves. Comment l'intelligence artificielle peut-elle transformer cette pratique sans déposséder l'enseignant de son expertise pédagogique ?

[Ce webinaire](#), organisé dans le cadre du Mois de l'IA en académie et du cycle Trajectoires IA en AURA #3 « Lire, écrire et dire à l'ère des IA » de la DRANE AURA, propose d'explorer deux approches complémentaires de la correction assistée par IA.

D'un côté, [Ed.ai](#)*, un assistant qui analyse les productions écrites des élèves et génère des pistes de remédiation personnalisées. De l'autre, [Logbook](#)*, qui permet à l'enseignant de commenter oralement les copies et de transformer sa parole en retours accessibles et incarnés.

L'objectif est d'allier la puissance de l'IA à l'expertise enseignante, d'évaluer les avantages de l'oral par rapport à l'écrit, et de mesurer l'impact sur la qualité des corrections et la progression des élèves.

* Ressources numériques éducatives disponibles sur abonnement. Contacter les éditeurs pour connaître les conditions d'accès.

DES USAGES EN CLASSE

Édubase, Primabord et les TraAM : expérimenter et partager des scénarios pédagogiques

Pour le second degré, de nombreux [scénarios pédagogiques](#) disponibles sur la plateforme **Édubase** proposent une variété d'activités inspirantes, basées sur les référentiels et expérimentées en classe, dans différentes disciplines.

Le portail **Primabord** s'adresse particulièrement aux enseignants du premier degré et propose des activités débranchées qui encouragent la réflexion critique des élèves et leur permettent de mieux comprendre les enjeux de l'intelligence artificielle.

Par ailleurs, les **Travaux Académiques Mutualisés** (TraAM) autour de l'usage de l'intelligence artificielle présentent des expérimentations pédagogiques académiques : un [top 10](#) est proposé couvrant diverses disciplines.

Pour en savoir plus :



- Page Eduscol [Les intelligences artificielles et leurs usages en éducation](#)
- Page Eduscol [Des pratiques numériques au service de la classe : les Travaux académiques mutualisés](#)

Accompagner les élèves aux usages des IA : un kit prêt à l'emploi pour le cycle 4

Une séance d'une heure pour sensibiliser les élèves de fin de cycle 4 à l'intelligence artificielle, à son fonctionnement et à ses usages dans la vie quotidienne.

Le **kit pédagogique** propose un diaporama prêt à l'emploi, des supports pour les élèves et des notes pour l'enseignant afin de développer l'esprit critique, comprendre les enjeux de données personnelles, de désinformation et encadrer l'usage responsable des outils d'IA.



Pour en savoir plus :



[Découvrir et télécharger le kit](#) sur le site de la DRANE Ile-de-France Site de Versailles

Frise humaine du numérique et de l'IA



Retracer l'évolution historique des technologies numériques et de l'intelligence artificielle, de 1642 à 2023, en incarnant physiquement des événements clés pour reconstituer une chronologie collective et analyser les ruptures, continuités et enjeux sociétaux associés.

L'activité s'articule en trois phases : récit chronologique, identification des ruptures et analyse thématique. Elle vise à

contextualiser le numérique et l'IA, établir des repères communs et encourager une réflexion critique sur leurs impacts éthiques, sociaux et géopolitiques.



Pour en savoir plus :

[Accéder au scénario pédagogique](#) sur le site de la DRANE Auvergne-Rhône-Alpes Site de Lyon

Dessine-moi une sorcière : une activité débranchée pour découvrir l'Intelligence Artificielle au cycle 3

« Dessine-moi une sorcière » est une activité débranchée pour le cycle 3 qui permet aux élèves de comprendre comment une intelligence artificielle apprend, **sans recourir à des outils génératifs et dans le respect du cadre d'usage de l'IA en éducation.**



Chaque élève produit un dessin de sorcière constituant une base de données d'images, puis la classe identifie des critères visuels pertinents, rédige un algorithme de reconnaissance, le teste, le corrige et l'améliore. L'activité développe le sens de l'observation, la compréhension du rôle des données, des notions de seuil et de pondération, initie à l'apprentissage supervisé et nourrit la pensée critique face aux technologies numériques, tout en montrant qu'on peut explorer l'IA à l'école sans écran.



Pour en savoir plus :

[Découvrir le scénario pédagogique](#) sur le site départemental du premier degré de Haute-Corse

L'IA ressource et outil au service de l'enseignant et des élèves en géographie



Photos: Wikipedia et @Dbox for Foster + Partners

« **Devenez un architecte de renom grâce à l'IA** » est une tâche complexe proposée en cours de DNL Histoire-géographie, dans laquelle les élèves se glissent dans la peau d'architectes londoniens chargés de répondre à un appel d'offres pour concevoir le nouveau siège d'une grande banque à Canary Wharf.

En trinômes, ils mènent des recherches géographiques sur Londres, mobilisent un agent conversationnel comme tuteur et un générateur d'images pour élaborer un dossier illustré répondant à un cahier des charges précis (localisation, fonctions, connectivité, durabilité...). L'activité développe les compétences orales en anglais, l'usage raisonné de l'IA, la maîtrise des outils numériques de création et l'argumentation, jusqu'à une présentation orale évaluée par une commission d'élèves et un vote final.



Pour en savoir plus :

[Accéder au scénario pédagogique](#) sur le site pédagogique Histoire-géographie de l'académie de Clermont-Ferrand

L'Observatoire national des pratiques pédagogiques avec l'intelligence artificielle

L'Observatoire national des pratiques pédagogiques avec l'intelligence artificielle accompagne les équipes éducatives dans l'évolution de leurs pratiques en s'appuyant sur des usages de terrain recensés dans les académies. Il contribue à la formation initiale et continue des enseignants en produisant des ressources et modules de formation ancrés dans des situations concrètes de classe. Inscrit dans le Plan national de formation, il s'appuie sur un réseau d'acteurs académiques et de communautés apprenantes pour diffuser et structurer une offre de formation cohérente sur l'IA éducative.



Généré avec l'IA Ideogram



Pour en savoir plus : [Page Eduscol](#)

Des parcours de formation magistère pour accompagner les enseignants dans leur quotidien professionnel

Réseau Canopé propose aux enseignants du cycle 3 au lycée deux parcours de formation de 2 heures pour leur permettre d'acquérir les bases pour enseigner l'IA.



Le premier, « [Comprendre et enseigner les bases de l'intelligence artificielle](#) » permet de découvrir les bases de l'intelligence artificielle, son fonctionnement et ses enjeux sociétaux. À travers des apports théoriques, des vidéos d'experts et des activités de classe, il permet de s'approprier des situations pédagogiques pour aborder l'IA avec les élèves

dans une démarche concrète.

Le deuxième, « [Enseigner avec les IA génératives](#) », a été conçu dans le cadre du projet Territoires Numériques Éducatifs en partenariat avec la DRANE de Corse et Réseau Canopé. Il vise à comprendre leur fonctionnement, à les mobiliser pour concevoir des séquences d'apprentissage ou des activités ludiques, et à encourager un usage raisonné des outils d'intelligence artificielle générative.



Autres parcours de formation :

- **Les fondamentaux de l'IA** (DRANE Bourgogne-Franche-Comté) : 2-3 heures, en [auto-inscription](#)
- **S'approprier le cadre d'usage de l'IA en éducation** (DRANE Auvergne-Rhône-Alpes) : 2-3 heures, en [auto-inscription](#)

AGENDA

Séminaire IA 2026 « Nous, nos métiers et l'intelligence artificielle »



Co-organisé par la délégation régionale académique au numérique pour l'éducation (DRANE), la direction régionale académique des systèmes d'information (DRASI), les écoles académiques de la formation continue (EAFC) et Réseau Canopé, ce séminaire a pour vocation à apporter des connaissances théoriques et pratiques quant à la mise en

œuvre de l'IA au bénéfice des élèves.

Les deux conférences pour comprendre les enjeux politiques, environnementaux et éthiques de l'IA seront enregistrées et mises à disposition sur le site de la DRANE Bourgogne-France-Comté.



Pour en savoir plus : [présentation et accès aux enregistrements](#)

**Lettre ÉduNum proposée par la direction du numérique pour l'éducation
Sous-direction de la transformation numérique (DNE – TN)**

 [Contact courriel](#)

Vous recevez cette lettre car vous êtes abonné à la lettre ÉduNum Ressources

Souhaitez-vous continuer à recevoir la lettre ÉduNum Ressources ?

[Abonnement/Désabonnement](#)

À tout moment, vous disposez d'un droit d'accès, de rectification et de suppression des données qui vous concernent (articles 15 et suivants du RGPD). Pour consulter nos mentions légales, [cliquez ici](#).