

DIPLÔME NATIONAL DU BREVET
SESSION 2025
HISTOIRE-GEOGRAPHIE
ENSEIGNEMENT MORAL ET CIVIQUE

Série générale

Durée de l'épreuve : 2 h 00
50 points

Dès que le sujet vous est remis, assurez-vous qu'il est complet.
Ce sujet comporte 7 pages numérotées de 1/7 à 7/7 dans la version originale et **10 pages numérotées de 1/10 à 10/10 dans la version en caractères agrandis.**

ATTENTION : ANNEXE pages agrandies 9/10 et 10/10 est à rendre avec la copie

Exercice 1 : 20 points

Exercice 2 : 20 points

Exercice 3 (EMC) : 10 points

L'utilisation du dictionnaire et de la calculatrice est interdite

Exercice 1. Analyser et comprendre des documents en géographie

(20 points)

GÉOGRAPHIE – Les espaces productifs et leurs évolutions

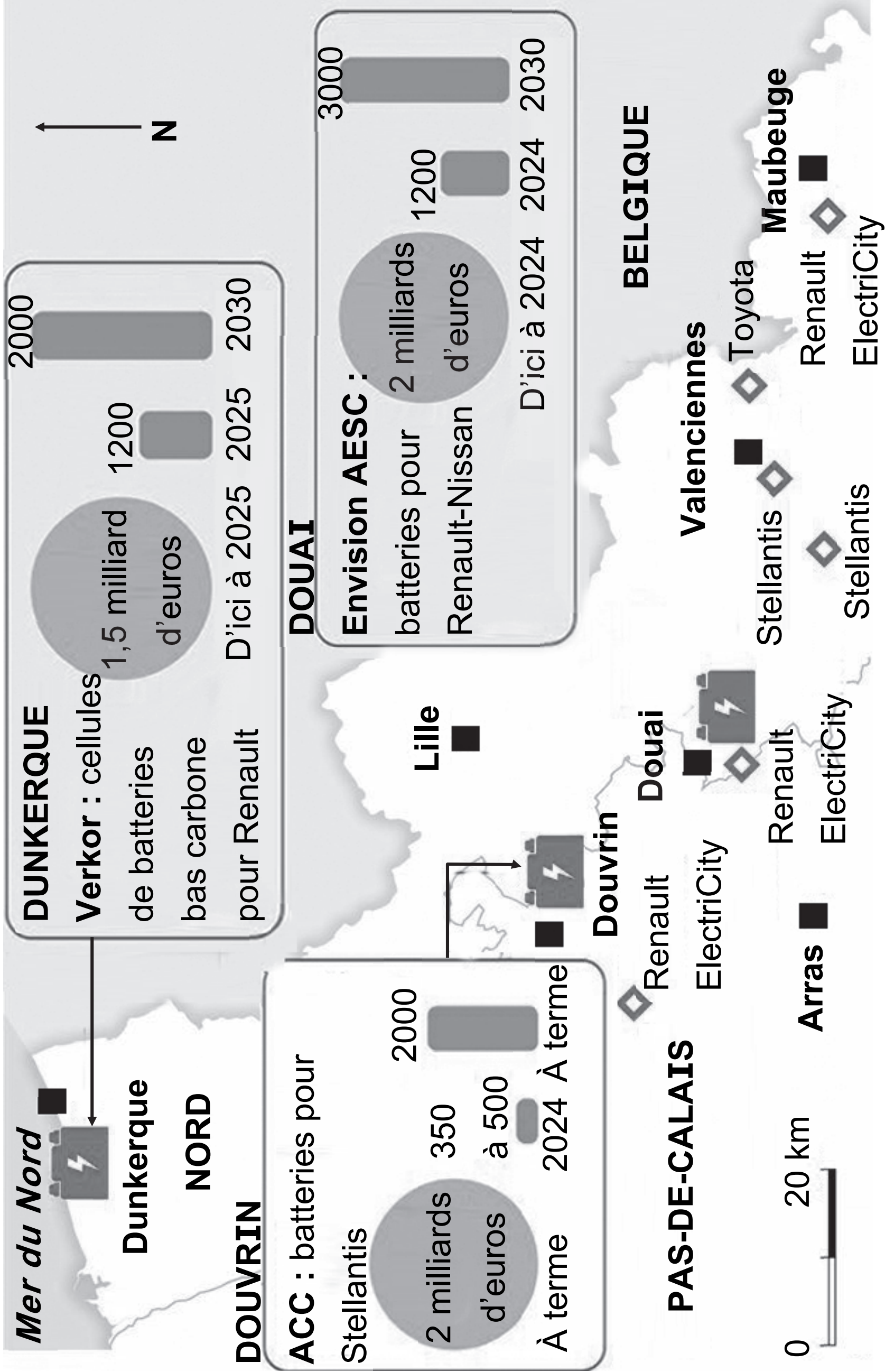
Document 1 : La région Hauts-de-France devient la « vallée de la batterie »

L'annonce ce mardi de l'implantation à Dunkerque d'une troisième gigafactory de production de batteries positionne les Hauts-de-France en région leader de l'industrie automobile de demain. On l'appelle déjà la « vallée de la batterie ». De Dunkerque à Douai en passant par Douvrin, notre région va accueillir les trois gigafactories françaises, ces usines de fabrication de batteries et de leurs composants. Mardi, sur notre site, Emmanuel Macron annonçait donc l'implantation d'ici à 2025, dans la zone du Grand Port maritime de Dunkerque, de Verkor, la première gigafactory de cellules de batteries bas carbone en France. Un investissement de près de 2,5 milliards d'euros (dont un engagement de 60 millions d'euros de la part de la Région), représentant un potentiel de 2 000 emplois directs et 5 000 emplois indirects.

« Ces implantations sont évidemment une bonne nouvelle, explique Luc Messien, délégué général Hauts-de-France de l'Association régionale de l'industrie automobile (ARIA). Le marché des voitures électriques ne doit pas échapper aux entreprises françaises. Pour cela il est indispensable que l'on fournisse les composantes à proximité des usines de production, pour que nos véhicules soient les plus compétitifs possibles. »

Source : D'après J-M. Petit, « Avec trois gigafactories, la région devient la vallée de la batterie », *La Voix du Nord*, jeudi 3 février 2022.

Document 2 : Carte de la « vallée de la batterie » (région Hauts-de-France)



Source : D'après Audrey Emery, « La révolution de l'électrique », *Le Point*, 17 mai 2022.

Légende de la carte (page précédente) :

 Principales villes

NORD Département



Usine de production de véhicules hybrides et électriques



Gigafactory (Verkor, ACC, Envision AESC)



Investissement



Nombre d'emplois

Questions :

Document 1

1. Relevez un extrait du texte qui définit la *gigafactory*.
2. Identifiez deux types d'acteurs qui participent au développement de la « vallée de la batterie ».

Document 2

3. Situez « la vallée de la batterie ».
4. Caractérisez le type d'espace productif auquel elle appartient.

Documents 1 et 2

5. Montrez que la « vallée de la batterie » possède des atouts qui favorisent l'implantation des *gigafactorys* et qu'elle est un espace productif important pour la région.

Exercice 2. Maîtriser différents langages pour raisonner et utiliser des repères historiques (20 points)

HISTOIRE – Le monde depuis 1945

1. Développement construit

Dans un développement construit d'une vingtaine de lignes, expliquez l'accès à l'indépendance d'une colonie de votre choix. Vous préciserez les principaux acteurs, les étapes et les conséquences.

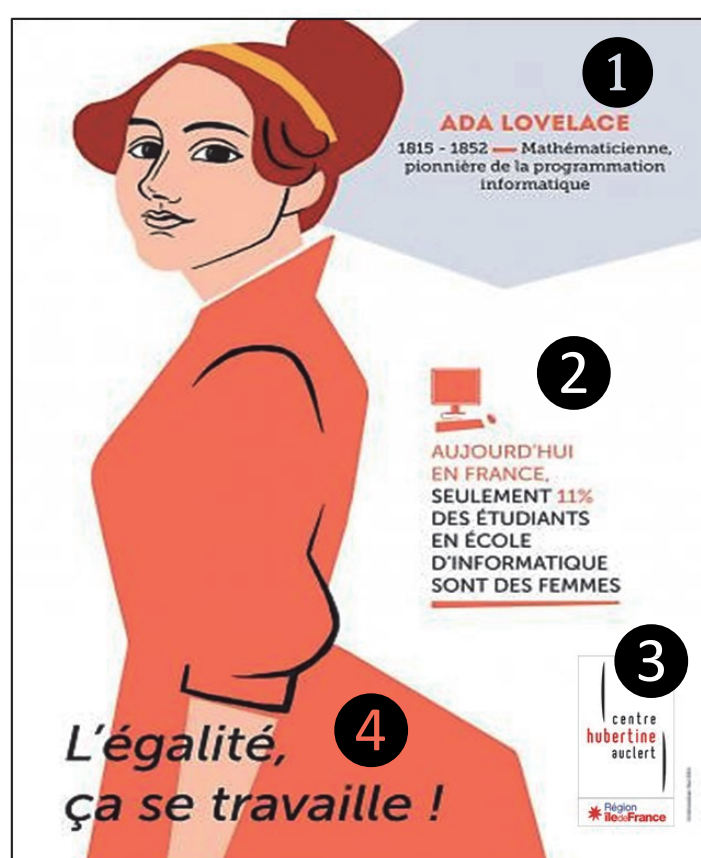
2. Comprendre et pratiquer un autre langage: utiliser des repères historiques

L'exercice doit être réalisé sur le document en annexe pages agrandies 9/10 et 10/10, à rendre avec la copie.

Exercice 3. Mobiliser des compétences issues de l'enseignement moral et civique (10 points)

Situation pratique : Égalité femmes - hommes

Document 1 : Affiche de la campagne en faveur de l'égalité filles – garçons



Source : Campagne « L'égalité professionnelle, ça se travaille ! », centre Hubertine Auclert, Centre francilien pour l'égalité femmes-hommes.

Transcription du texte de l'image ci-dessus.

- ❶ Ada Lovelace 1815 – 1852
Mathématicienne, pionnière de la programmation informatique.
- ❷ Aujourd'hui en France, seulement 11 % des étudiants en école d'informatique sont des femmes.
- ❸ Centre Hubertine Auclert, Région Île-de-France
- ❹ L'égalité, ça se travaille !

Document 2 : Extrait de la Constitution de la Ve République

ARTICLE PREMIER

La France est une République indivisible, laïque, démocratique et sociale. Elle assure l'égalité devant la loi de tous les citoyens sans distinction d'origine, de race ou de religion. Elle respecte toutes les croyances. Son organisation est décentralisée.

La loi favorise l'égal accès des femmes et des hommes aux mandats électoraux et fonctions électives, ainsi qu'aux responsabilités professionnelles et sociales.

Source : site du Conseil constitutionnel

Questions

Document 1

1. Identifiez l'inégalité mise en avant par cette affiche.

Document 2

2. Relevez un extrait de la Constitution qui montre que l'égalité est une valeur de la République.

Documents 1 et 2

3. L'affiche met en avant une femme pionnière, la mathématicienne Ada Lovelace. Expliquez l'intérêt de recourir à cette figure pour corriger une inégalité.

4. Vous devez rédiger un discours à l'occasion du 8 mars, journée internationale des droits des femmes. Vous montrez que les inégalités femmes-hommes, contraires aux valeurs de la République, existent encore et vous présentez deux idées concrètes pour sensibiliser les élèves de votre collège à ce problème.

Afin de respecter l'anonymat de votre copie, vous ne devez pas signer votre composition, citer un nom, celui d'un camarade ou celui de votre établissement.

Les pages agrandies 9/10 et 10/10 doivent être détachées du sujet et placées à l'intérieur de la copie.
Ne pas inscrire de signe distinctif sur l'annexe (nom, établissement, signature...).

Consigne:

À travers des pièces, la Monnaie de Paris commémore des événements historiques majeurs après 1945.

a) Indiquez l'année de l'évènement représenté par chaque pièce de monnaie.



Évènement: chute du mur
de Berlin

Année :



Évènement: naissance
de l'ONU

Année :



Évènement: signature du
traité de Rome

Année :

b) La Monnaie de Paris souhaite commémorer des événements historiques de 1945 à nos jours.

Placez sur la frise chronologique l'année et le nom d'un autre événement de votre choix.

c) Situez la guerre froide sur la frise chronologique par un figuré approprié.

