

ÉVALUATION POINT D'ÉTAPE

CP

Portail de saisie
et de restitution
Accès enseignant



SOMMAIRE

1.	Se connecter au portail	1
2.	Page d'accueil et lien vers le questionnaire enseignant	2
3.	Préparer l'évaluation	3
3.1.	Le didacticiel de présentation des éléments-clés du portail	3
3.2.	Le constat d'effectif	3
4.	Administrer l'évaluation : classe et effectif	4
5.	Saisir les réponses	5
5.1.	Le tutoriel d'aide à la saisie	5
5.2.	Les outils disponibles sur le bandeau	6
5.2.1.	Choisir l'élève	6
5.2.2.	Choisir la séquence	7
5.2.3.	Se déplacer dans les pages de la séquence	7
5.2.4.	Contrôler la progression de la saisie sur une page	8
5.2.5.	Contrôler la progression de la saisie sur une séquence	8
5.2.6.	Renseigner l'absence d'un ou plusieurs élèves	9
5.3.	Les autres outils de saisie	9
5.3.1.	Valider les réponses en passant à la page suivante	9
5.3.2.	Saisir la non-réponse de l'élève	10
5.3.3.	Contrôler la progression de la saisie sur une page	10
5.3.4.	Visualiser et annuler l'absence sur une page	11
5.3.5.	Changer de séquence ou d'élève	12
5.4.	Des saisies spécifiques pour certains exercices	12
5.4.1.	La ligne graduée	12
5.4.2.	La dictée de nombres	13
5.4.3.	La fluence	14
5.5.	Les pages « exemples » ne sont pas visibles sur le portail	15
5.6.	Générer le calcul des scores	15
5.6.1.	Demander le calcul des scores pour accéder aux différents documents de restitution	15
5.6.2.	Pourquoi le calcul des scores n'est pas disponible ?	16
6.	Accéder aux restitutions	18
6.1.	Les arborescences	18
6.2.	Les résultats sont disponibles	18
6.2.1.	Le tableau des résultats détaillés	19
6.2.2.	Les restitutions individuelles (restitutions aux familles)	22
6.2.3.	Le guide des scores	24
7.	Plus d'informations sur l'évaluation Point d'étape CP	25
8.	Consignes de saisie des réponses pour les cahiers adaptés CP	25

1. Se connecter au portail

Se connecter à l'adresse <https://evaluations-reperes.fr/>. Sur la page d'accueil du portail, renseigner les identifiant et mot de passe transmis par votre directrice ou directeur, afin d'accéder à l'étape suivante.



Portail de saisie et de restitution
Évaluations Repères



MINISTÈRE
DE L'ÉDUCATION
NATIONALE,
DE L'ENSEIGNEMENT
SUPÉRIEUR
ET DE LA RECHERCHE
*Liberté
Égalité
Fraternité*

Connexion

Identifiant

Mot de passe

☐ Enregistrer mes identifiants

Se connecter

La DEPP s'engage à ce que la collecte et le traitement de vos données soient conformes au règlement général sur la protection des données (RGPD) et à la loi Informatique et Libertés.
La collecte et le traitement de vos données sont conformes au règlement général sur la protection des données (RGPD) et à la loi Informatique et Libertés.

2. Page d'accueil et lien vers le questionnaire enseignant

Portail de saisie et de restitution
Évaluation Point d'étape CP 2026

Accueil QAD_teacher_s3_1 Aide Déconnexion

Évaluations Repères

Bonjour,

Afin d'accompagner les enseignants, les évaluations **standardisées** et **nationales** fournissent aux équipes pédagogiques des **points de repères objectifs** et fiables.

Les évaluations **de début d'année** ont permis aux enseignants de CP de disposer de **repères pour accompagner les élèves vers la maîtrise des savoirs fondamentaux**. En **milieu d'année**, leurs compétences sont de nouveau évaluées en français et en mathématiques. Ce **point d'étape** doit permettre aux équipes pédagogiques **d'apprécier les progrès des élèves pour les accompagner vers la réussite**.

Vous trouverez sur les pages Éduscol des informations et les documents d'accompagnement de ces évaluations :

- <https://eduscol.education.fr/point-etape-cp>

À l'issue de la saisie, vous pouvez **cliquer ICI** pour répondre à un questionnaire à propos de l'évaluation. L'anonymat des réponses est garanti.

Vous êtes connecté(e) sur le portail qui permet :

1. de préparer l'évaluation,
2. de saisir les réponses des élèves jusqu'au 30 janvier 2026,
3. d'accéder aux éléments d'analyse vous permettant de visualiser le positionnement de chacun de vos élèves au regard des compétences attendues à l'issue de la saisie des réponses des élèves.

Vous pouvez passer à l'étape suivante en cliquant sur la brique ci-dessous. Si cette brique n'apparaît pas, veuillez vous rapprocher de votre directeur ou directrice (l'association classe / identifiant est manquante) :

[CP] CP 3
Préparer l'évaluation

© Contenu : Direction de l'évaluation, de la prospective et de la performance - Tous droits réservés.

Une fois connecté(e), **cliquer** sur la classe concernée.

Si la classe n'apparaît pas, il est nécessaire de se rapprocher du directeur ou de la directrice.

Important :

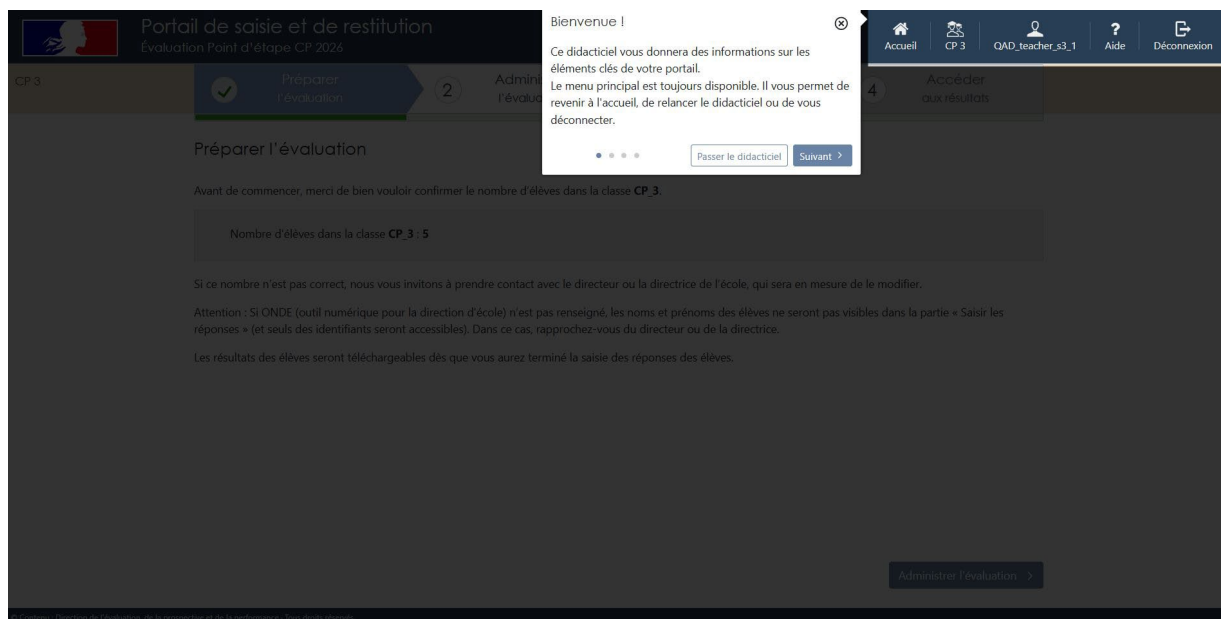
Une fois la saisie des réponses de vos élèves terminée, le calcul des scores et le téléchargement des différents documents de restitution des résultats seront accessibles.

Revenir sur la page d'accueil pour répondre au questionnaire enseignant. Répondre à ce questionnaire permet de donner votre avis sur l'évaluation Point d'étape 2025 et de contribuer à l'amélioration du dispositif.

Plusieurs dimensions sont interrogées : communication, logistique, contenus pédagogiques des séquences, passations des épreuves, utilisation du portail, restitutions des acquis des élèves, évolutions, bilan.

3. Préparer l'évaluation

3.1. Le didacticiel de présentation des éléments-clés du portail



À la première connexion, un tutoriel s'affichera automatiquement afin d'accompagner la découverte de l'environnement du portail de saisie.

3.2. Le constat d'effectif



Après le tutoriel, le constat d'effectif est visible. Si l'effectif indiqué ne correspond pas à celui de la classe, se rapprocher du directeur ou de la directrice de l'école pour le modifier.

4. Administrer l'évaluation : classe et effectif

Portail de saisie et de restitution
Évaluation Point d'étape CP 2026

Accueil CP 3 QAD_teacher_s3_1 Aide Déconnexion

CP 3

1 Préparer l'évaluation 2 Administrer l'évaluation 3 Saisir les réponses 4 Accéder aux résultats

Administrer l'évaluation

Vous évaluez les 5 élèves de la classe **CP_3**.

Une fois que le cahier d'exercices sera préparé, vous pourrez faire passer les évaluations aux élèves en suivant les instructions du guide de passation qui vous a été fourni.

Vous trouverez sur ces pages **des informations importantes** concernant cette évaluation :

- <https://eduscol.education.fr/point-etape-cp>

Lorsque les évaluations seront administrées, vous pourrez vous reconnecter et passer à l'étape suivante.

< Préparer l'évaluation Saisir les réponses >

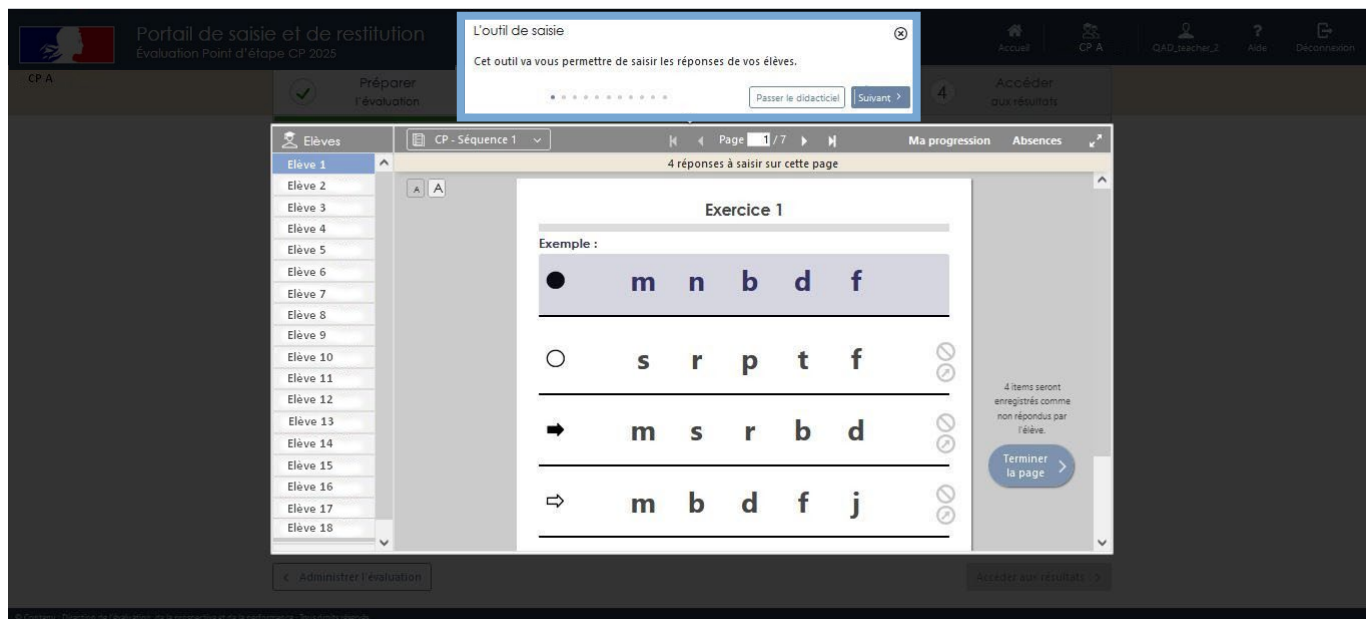
© Contenu : Direction de l'évaluation, de la prospective et de la performance - Tous droits réservés.

Un dernier écran d'information récapitule les informations du nom de la classe et du nombre d'élèves concernés.

Cliquer sur « **Saisir les réponses** » pour passer à la suite.

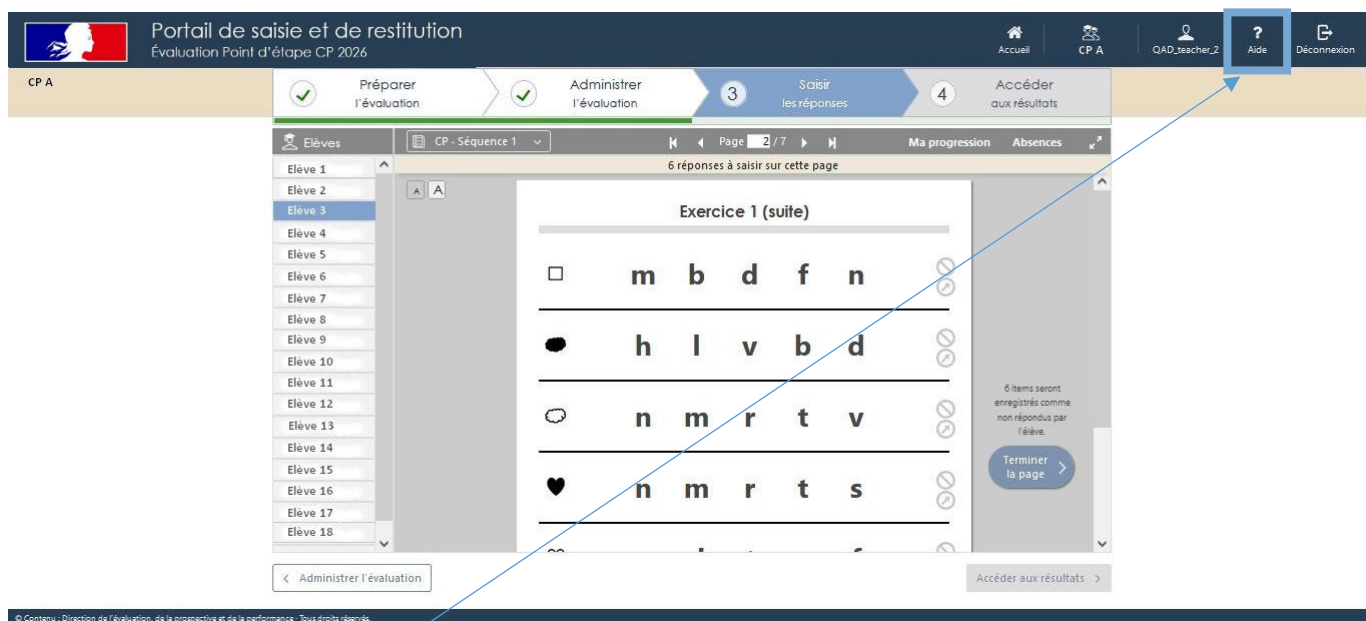
5. Saisir les réponses

5.1. Le tutoriel d'aide à la saisie



À la première connexion, un tutoriel explique les fonctionnalités du portail.

La saisie des réponses des élèves sera possible jusqu'au 31 janvier 2025.



Au cours de la saisie des réponses des élèves, ce tutoriel est accessible à tout moment en cliquant sur l'icône « Aide » dans le menu, en haut à droite de la fenêtre du navigateur internet.

5.2. Les outils disponibles sur le bandeau

Portail de saisie et de restitution
Évaluation Point d'étape CP 2026

CP A

Préparer l'évaluation

Administrer l'évaluation

3 Saisir les réponses

4 Accéder aux résultats

Elèves

CP - Séquence 1

Page 1 / 7

Ma progression Absences

4 réponses à saisir sur cette page

Exercice 1

Exemple :

● m n b d f

○ s r p t f

➡ m s r b d

➡ m b d f j

4 items seront enregistrés comme non répondus par l'élève.

Terminer la page

Administrer l'évaluation

Accéder aux résultats

© Contenu : Direction de l'évaluation, de la prospective et de la performance. Tous droits réservés.

5.2.1. Choisir l'élève

Portail de saisie et de restitution
Évaluation Point d'étape CP 2026

CP A

Préparer l'évaluation

Administrer l'évaluation

3 Saisir les réponses

4 Accéder aux résultats

Elèves

CP - Séquence 1

Page 1 / 7

Ma progression Absences

4 réponses à saisir sur cette page

Exercice 1

Exemple :

● m n b d f

○ s r p t f

➡ m s r b d

➡ m b d f j

4 items seront enregistrés comme non répondus par l'élève.

Terminer la page

Administrer l'évaluation

Accéder aux résultats

© Contenu : Direction de l'évaluation, de la prospective et de la performance. Tous droits réservés.

Sélectionner **un élève**.

5.2.2. Choisir la séquence

Portail de saisie et de restitution
Évaluation Point d'étape CP 2026

CP A

Préparer l'évaluation

Administrer l'évaluation

3 Saisir les réponses

4 Accéder aux résultats

Elèves

CP - Séquence 1

CP - Séquence 2

CP - Séquence 3

CP - Séquence 4

CP - Séquence 5

Page 1 / 7

Ma progression Absences

4 réponses à saisir sur cette page

Exercice 1

Exemple :

m n b d f

s r p t f

m s r b d

m b d f j

4 items seront enregistrés comme non répondus par l'élève.

Terminer la page

Administrer l'évaluation

Accéder aux résultats

Sélectionner la **séquence** à partir du menu déroulant.

5.2.3. Se déplacer dans les pages de la séquence

Portail de saisie et de restitution
Évaluation Point d'étape CP 2026

CP A

Préparer l'évaluation

Administrer l'évaluation

3 Saisir les réponses

4 Accéder aux résultats

Elèves

CP - Séquence 1

Page 2 / 7

Ma progression Absences

6 réponses à saisir sur cette page

Exercice 1 (suite)

m b d f n

h l v b d

n m r t v

n m r t s

6 items seront enregistrés comme non répondus par l'élève.

Terminer la page

Administrer l'évaluation

Accéder aux résultats

Il est possible de se déplacer dans les différentes pages de la séquence en cliquant sur les flèches.

5.2.4. Contrôler la progression de la saisie sur une page

Portail de saisie et de restitution
Évaluation Point d'étape CP 2026

Accueil CP A QAD_teacher_2 Aide Déconnexion

CP A

Préparer l'évaluation Administrer l'évaluation 3 Saisir les réponses 4 Accéder aux résultats

Elèves CP - Séquence 1 Page 2 / 7 Ma progression Absences

6 réponses à saisir sur cette page

Exercice 1 (suite)

□	m	b	d	f	n
●	h	l	v	b	d
○	n	m	r	t	v
♥	n	m	r	t	s

6 items seront enregistrés comme non répondus par l'élève.

Terminer la page

Administrer l'évaluation Accéder aux résultats

© Contenu : Direction de l'évaluation, de la prospective et de la performance. Tous droits réservés.

Un message indique le nombre de réponses à saisir sur chaque page.

5.2.5. Contrôler la progression de la saisie sur une séquence

Portail de saisie et de restitution
Évaluation Point d'étape CP 2026

Accueil CP A QAD_teacher_2 Aide Déconnexion

CP A

Préparer l'évaluation Administrer l'évaluation 3 Saisir les réponses 4 Accéder aux résultats

Elèves CP - Séquence 1

Naviguer vers Marquer comme absent

Elève / Page	1	2	3	4	5	6	7
Elève 1	A	A	A	A	A	A	A
Elève 2							
Elève 3							
Elève 4							
Elève 5							
Elève 6							
Elève 7							
Elève 8							
Elève 9							
Elève 10							
Elève 11							
Elève 12							
Elève 13							
Elève 14							

Exempl

⇒	m	b	d	f	j
---	---	---	---	---	---

6 items seront enregistrés comme non répondus par l'élève.

Terminer la page

Administrer l'évaluation Accéder aux résultats

© Contenu : Direction de l'évaluation, de la prospective et de la performance. Tous droits réservés.

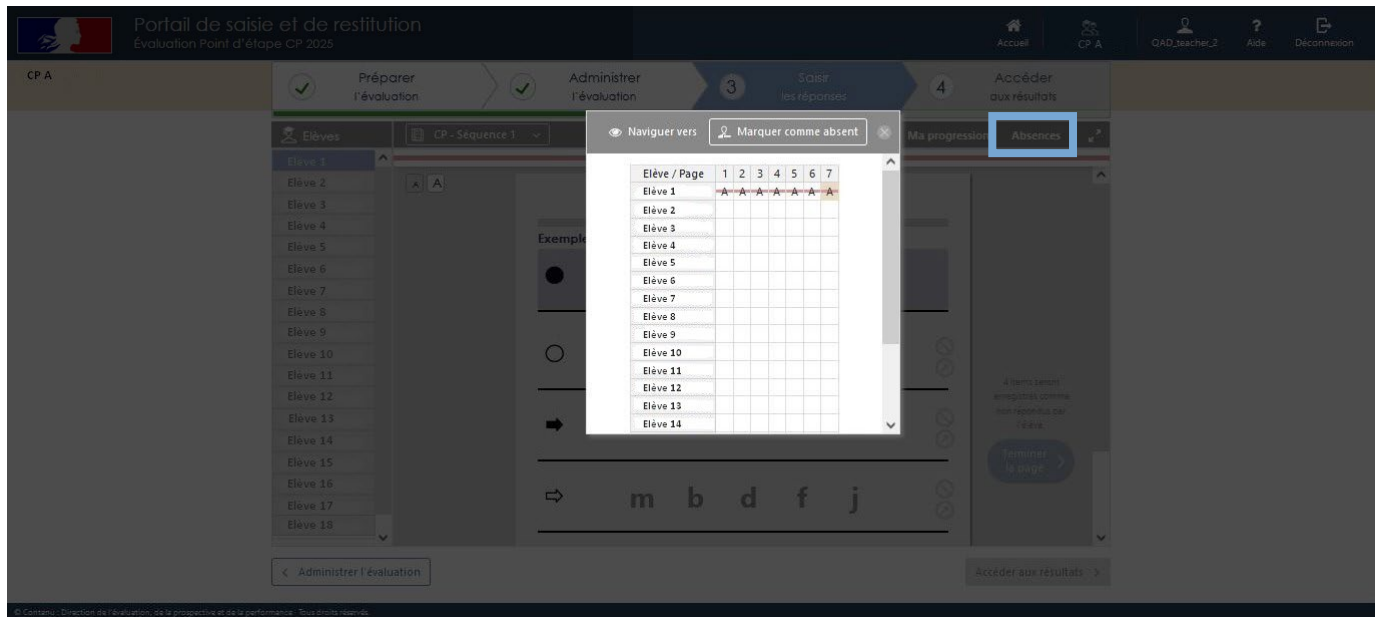
À tout moment, il est possible de naviguer entre les différents exercices en cliquant sur « [Ma progression](#) ». S'ouvre alors la fenêtre (voir ci-dessus), dans laquelle :

Les cases correspondant aux pages du cahier sont vertes, en cas de saisie complète ;

Les cases ne sont que partiellement vertes en cas de saisie incomplète.

Attention, en cas de saisie incomplète, le calcul des scores ne sera pas disponible (cf : 5.6).

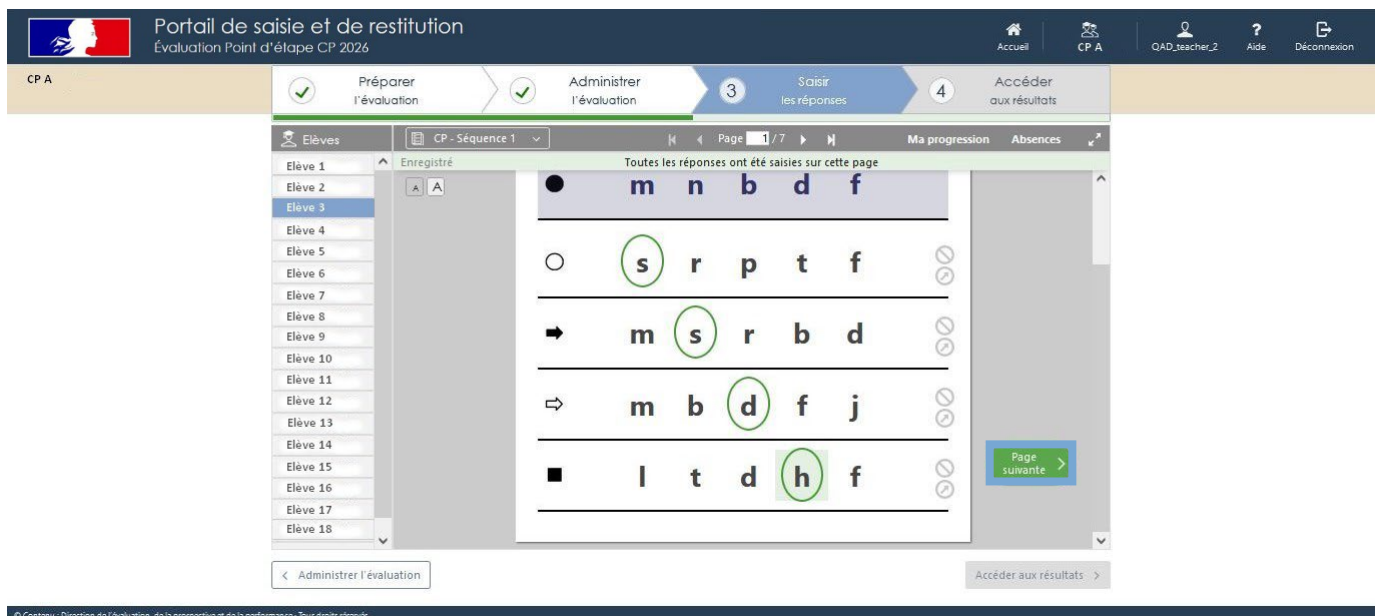
5.2.6. Renseigner l'absence d'un ou plusieurs élèves



Cliquer sur « **Absences** » pour gérer les absences des élèves.

5.3. Les autres outils de saisie

5.3.1. Valider les réponses en passant à la page suivante



Reporter les réponses de l'élève et cliquer sur « **Page suivante** ».

5.3.2. Saisir la non-réponse de l'élève

Portail de saisie et de restitution
Évaluation Point d'étape CP 2026

CP A

Préparer l'évaluation

Administrer l'évaluation

3 Saisir les réponses

4 Accéder aux résultats

Elèves

CP - Séquence 2

Page 10 / 15

Ma progression Absences

9 réponses à saisir sur cette page

Exercice 5

9 items seront enregistrés comme non répondus par l'élève.

Terminer la page

Accéder aux résultats

Si l'élève n'a pas répondu à un item, cliquer sur **le symbole**  dans l'encadré.

5.3.3. Contrôler la progression de la saisie sur une page

Portail de saisie et de restitution
Évaluation Point d'étape CP 2026

CP A

Préparer l'évaluation

Administrer l'évaluation

3 Saisir les réponses

4 Accéder aux résultats

Elèves

CP - Séquence 2

Page 10 / 15

Ma progression Absences

8 réponses à saisir sur cette page

Exercice 5

8 items seront enregistrés comme non répondus par l'élève.

Terminer la page

Accéder aux résultats

Dans l'éventualité où toutes les réponses attendues ne seraient pas saisies sur la page, le message « x item(s) sera (seront) marqué(s) non-répondu(s) par l'élève » apparaîtra.

Si ce choix vous convient, cliquer sur « **Terminer la page** ».

5.3.4. Visualiser et annuler l'absence sur une page

The screenshot shows the 'Portail de saisie et de restitution' interface for 'Évaluation Point d'étape CP 2026'. The user is logged in as 'QAD_teacher_2'. The navigation bar shows four steps: 'Préparer l'évaluation', 'Administrer l'évaluation', 'Saisir les réponses' (current step, highlighted with a blue arrow and the number 3), and 'Accéder aux résultats'. The main content area displays a list of students on the left, with 'Elève 1' selected. The exercise 'Exercice 1' is shown in the center, with a greyed-out response area. A blue banner at the top of the exercise area states: 'L'élève a été marqué absent pour cette page'. The bottom of the interface shows a footer with the text: '© Contenu - Direction de l'évaluation, de la prospective et de la performance. Tous droits réservés.'

Si un élève a été déclaré absent sur un exercice, l'exercice est grisé et la saisie de réponse n'est plus possible. [Cette information](#) est visible sous le bandeau.

The screenshot shows the 'Portail de saisie et de restitution' interface with the 'Absences' modal window open. The modal window has a title bar with 'Naviguer vers' and 'Marquer comme absent'. It contains a table with columns 'Elève / Page' and '1 2 3 4 5 6 7'. The table shows that 'Elève 1' is marked absent for pages 1, 2, 3, 4, 5, 6, and 7. The background interface is dimmed, showing the same exercise 'Exercice 1' as in the previous screenshot. The bottom of the interface shows the same footer as the previous screenshot.

Il est possible d'annuler l'absence en cliquant d'abord sur « [Absences](#) », puis sur les pages concernées.

Dans l'exemple ci-dessus, la saisie est à nouveau possible pour les pages 1 à 3.

5.3.5. Changer de séquence ou d'élève

Portail de saisie et de restitution
Évaluation Point d'étape CP 2026

CP A

Préparer l'évaluation

Administrer l'évaluation

3 Saisir les réponses

4 Accéder aux résultats

Elèves

CP - Séquence 1

Page 7 / 7

Ma progression Absences

Enregistré

Toutes les réponses ont été saisies sur cette page

Exercice 4 (suite)

Élève 1

Élève 2

Élève 3

Élève 4

Élève 5

Élève 6

Élève 7

Élève 8

Élève 9

Élève 10

Élève 11

Élève 12

Élève 13

Élève 14

Élève 15

Élève 16

Élève 17

Élève 18

Élève suivant

ou

Séquence suivante

Administrer l'évaluation

Accéder aux résultats

© Contenu - Direction de l'évaluation, de la prospective et de la performance. Tous droits réservés.

À la fin d'une séquence, il est possible de **changer d'élève** pour poursuivre la saisie sur cette même séquence ou de **changer de séquence** pour poursuivre la saisie pour cet élève.

5.4. Des saisies spécifiques pour certains exercices

5.4.1. La ligne graduée

Portail de saisie et de restitution
Évaluation Point d'étape CP 2026

CP A

Préparer l'évaluation

Administrer l'évaluation

3 Saisir les réponses

4 Accéder aux résultats

Elèves

CP - Séquence 4

Page 33 / 41

Ma progression Absences

1 réponse à saisir sur cette page

Exemple :

0 10

4 8 6 5 2 1

0 10

1 11 13 3 4 23

Un item sera enregistré comme non répondu par l'élève.

Terminer la page

Administrer l'évaluation

Accéder aux résultats

© Contenu - Direction de l'évaluation, de la prospective et de la performance. Tous droits réservés.

Pour l'exercice 14 de la séquence 4, si l'élève n'a pas entouré la réponse mais qu'il l'a écrite, il conviendra de **cliquer sur la proposition correspondant à la réponse de l'élève**.

5.4.2. La dictée de nombres

Portail de saisie et de restitution
Évaluation Point d'étape CP 2026

CP A

Accueil CP A QAD_teacher_2 Aide Déconnexion

Préparer l'évaluation Administrer l'évaluation 3 Saisir les réponses 4 Accéder aux résultats

Elèves CP - Séquence 2 Page 10 / 15 Ma progression Absences

8 réponses à saisir sur cette page

Exercice 5

6 10

10

8 items seront enregistrés comme non répondus par l'élève.

Terminer la page

< Administrer l'évaluation Accéder aux résultats >

© Contenu - Direction de l'évaluation, de la prospective et de la performance. Tous droits réservés.

Pour l'exercice de dictée de nombres, si l'élève a écrit en écriture miroir, il conviendra de cliquer sur l'élément correspondant.

Voici un résumé des différentes icônes utilisables lors de la saisie.



Absence de réponse (élève absent ou non réponse ponctuelle)



Écriture en miroir

5.4.3. La fluence

Pour les exercices de fluence, **reporter le temps uniquement s'il est inférieur à soixante secondes et cocher les mots correctement lus**. Le score de fluence (nombre de mots lus par minute) sera calculé automatiquement après demande de calcul des scores.

Exemples de saisie et restitution après demande de calcul des scores :

- Saisie des réponses d'un élève

Lire des mots

Lire un texte

- Restitution après demande de calcul des scores

	Compétences	Lire à voix haute des mots	Lire à voix haute un texte
cp_test	61b9c55dd23a4	60/60 200.00 %	58/69 200.00 %

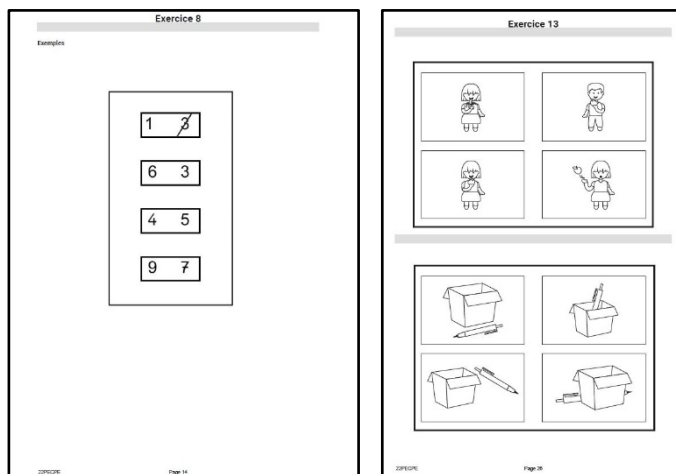
- L'élève a lu tous les mots de la liste de mots en **30 secondes**. Il est donc capable de lire **60 mots** par minute en fluence de mots.

- L'élève a lu tous les mots du texte en **30 secondes**.

Il est donc capable de lire **58 mots** par minute en fluence de texte.

5.5. Les pages « exemples » ne sont pas visibles sur le portail

Les pages 14 et 22 du cahier de l'élève ne figurent pas sur le portail car elles ne contiennent aucun élément à saisir (voir captures ci-dessous).



5.6. Générer le calcul des scores

5.6.1. Demander le calcul des scores pour accéder aux différents documents de restitution



Le calcul sera accessible sous 48 heures, dès la fin de la saisie des réponses de tous les élèves de la classe en cliquant sur : [Calculer les scores](#).

Il est nécessaire de se reconnecter pour accéder aux arborescences, aux tableaux des résultats détaillés, aux fiches de restitutions individuelles à destination des familles et au guide des scores.

5.6.2. Pourquoi le calcul des scores n'est pas disponible ?

Si le calcul des scores n'est pas disponible cela signifie que la saisie des données n'est pas complète.

En utilisant l'outil « [Ma progression](#) », vérifier pour chaque séquence l'état de la saisie.

Rechercher les cases blanches dans « [Ma progression](#) » : une case blanche indique que la saisie sur une page n'a pas été effectuée.

Dans les pages qui suivent, un exemple explicite la démarche à suivre pour identifier la ou les pages non saisies.

Exemple :

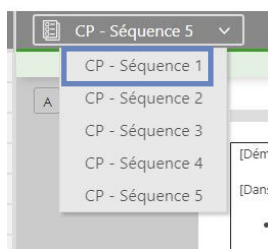
La saisie des réponses de la séquence 5 est terminée mais le calcul des scores n'est pas disponible. Contrôler l'état des saisies de cette séquence en cliquant sur « [Ma progression](#) ».

Dans l'exemple, la saisie est complète.

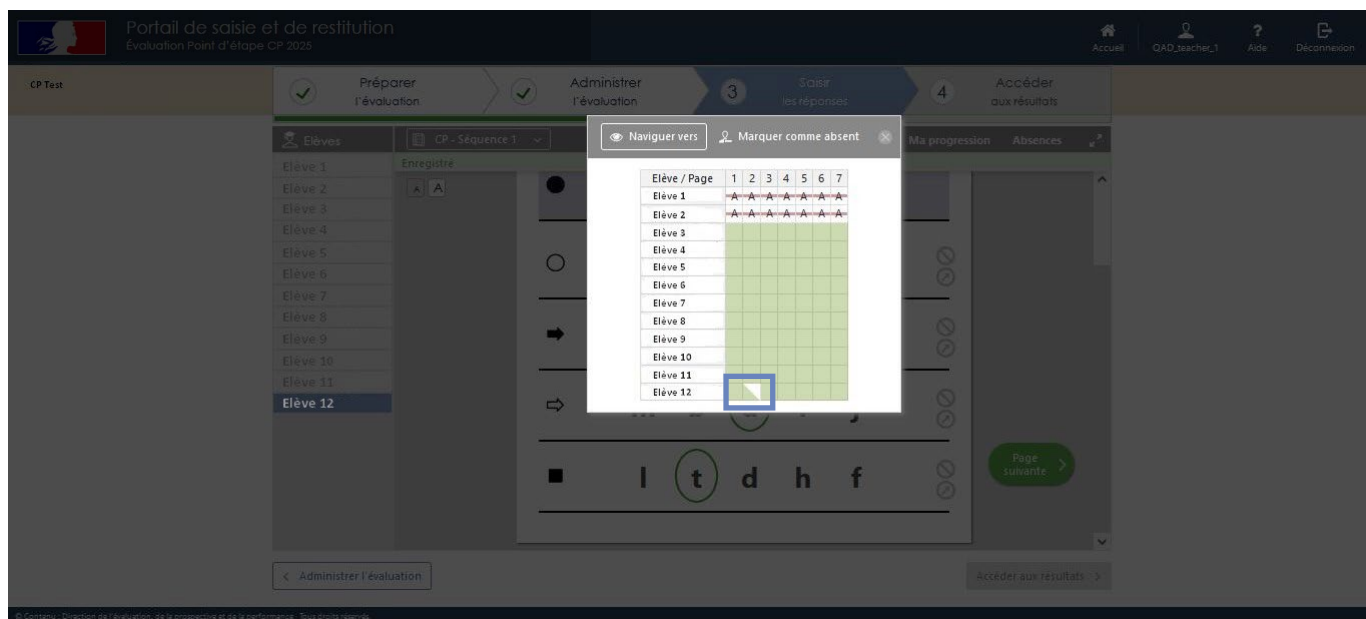
Elève / Page	43	44
Elève 1	A	A
Elève 2	A	
Elève 3		
Elève 4		
Elève 5		
Elève 6		
Elève 7		
Elève 8		
Elève 9		
Elève 10		
Elève 11		
Elève 12		

Contrôler l'état des saisies pour les 4 autres séquences. Vous pouvez d'abord contrôler la séquence 1.

Dans le bandeau permettant de sélectionner l'une des séquences, cliquer sur [la séquence 1](#).



En cliquant sur « [Ma progression](#) », il est visible que la saisie des réponses de la page 2 pour le dernier élève de la liste n'a pas été effectuée (1/2 case blanche visible).



Une fois la saisie de la page 2 terminée, [l'accès au calcul des scores est disponible](#).
Demander le calcul des scores.



Important : En cas de modification de la saisie des réponses, il est nécessaire de demander à nouveau le calcul des scores pour que ces modifications soient prises en compte.

6. Accéder aux restitutions

6.1. Les arborescences

Portail de saisie et de restitution
Évaluation Point d'étape CP 2026

CP A

Préparer l'évaluation Administrer l'évaluation Saisir les réponses Accéder aux résultats

Dernière mise à jour des scores: le 28/11/2023 à 17:08. Si les scores ne semblent pas être à jour cliquer sur le bouton "Recalculer les scores".

Accéder aux résultats > Mathématiques

Mathématiques

Écrire des nombres entiers (sous la dictée)

5 élèves à besoin

- Élève 18
- Élève 05
- Élève 10
- Élève 15
- Élève 17

5 élèves fragiles

- Élève 1
- Élève 13
- Élève 09
- Élève 2
- Élève 15

Télécharger les résultats

Les résultats sont désormais accessibles. L'accès à la restitution sous forme d'arbre est visible, ici pour le français en CP.

Chaque branche correspond à **une compétence**. Les listes **des élèves à besoins et fragiles sont visibles par compétence**.

6.2. Les résultats sont disponibles

Portail de saisie et de restitution
Évaluation Point d'étape CP 2026

CP A

Préparer l'évaluation Administrer l'évaluation Saisir les réponses Accéder aux résultats

Dernière mise à jour des scores: le 28/11/2023 à 17:08. Si les scores ne semblent pas être à jour cliquer sur le bouton "Recalculer les scores".

Accéder aux résultats > Mathématiques

Mathématiques

Écrire des nombres entiers (sous la dictée)

5 élèves à besoin

- Élève 18
- Élève 05
- Élève 10
- Élève 15
- Élève 17

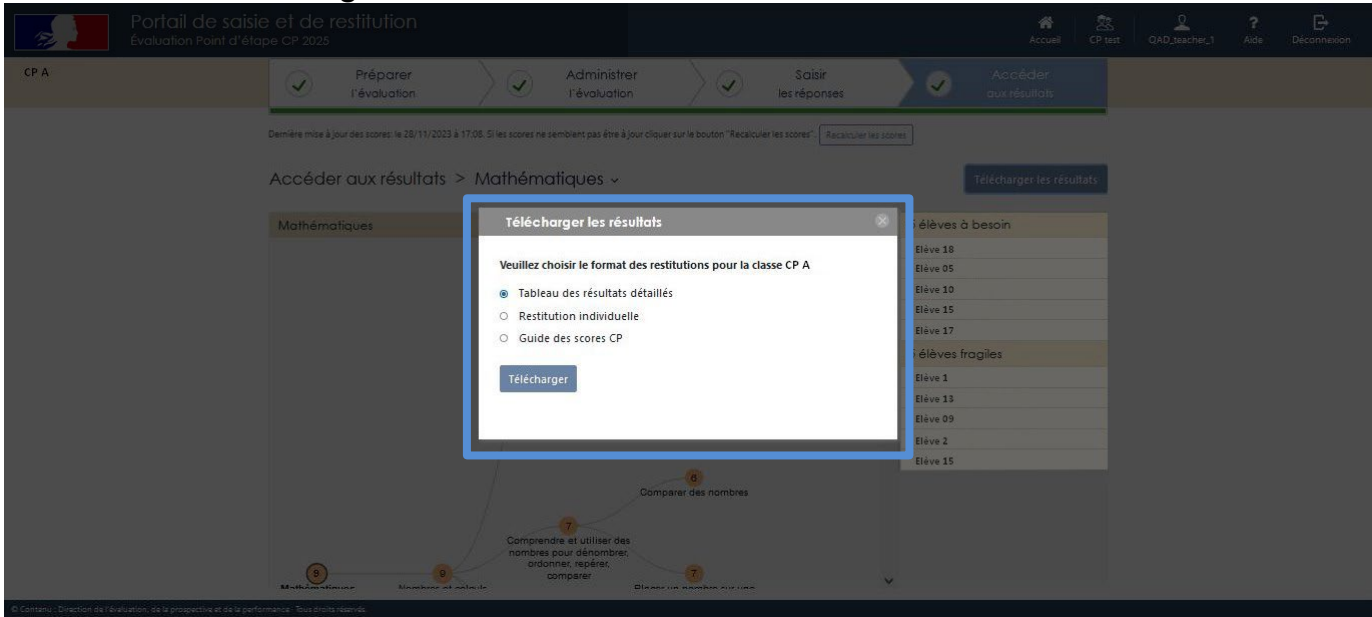
5 élèves fragiles

- Élève 1
- Élève 13
- Élève 09
- Élève 2
- Élève 15

Télécharger les résultats

Une fois toutes les réponses saisies pour tous les élèves de la classe, **le téléchargement des résultats** est accessible.

Les documents téléchargeables



Le téléchargement des résultats par domaine (français et mathématiques) sous deux formes : un fichier de synthèse pour la classe et les fiches de restitutions individuelles des élèves (à destination des parents).

Le guide des scores (cf : 6.3.3) pour le niveau concerné est également téléchargeable.

6.2.1. Le tableau des résultats détaillés

Deux fichiers sont disponibles, un pour le français et un pour les mathématiques.

Voici un exemple de fichier de synthèse pour la classe en français.

Il comporte six feuilles :

- Une première feuille contient des informations facilitant la lecture des tableaux téléchargeables.
- Une seconde feuille permet de visualiser, pour chaque compétence, le positionnement des élèves dans les trois groupes existants (à besoins, fragile et satisfaisant).

	Compétences	Connaître le nom des lettres et le son qu'elles produisent	Comprendre des phrases lues seul(e) (lecture silencieuse)	Écrire des syllabes (dictées)	Manipuler des phonèmes	Écrire des mots (dictés)	Comprendre des phrases à l'oral (phrases lues par l'enseignant(e))	Lire à voix haute des mots	Lire à haute voix un texte
		séq 1 ex 1 p 1-2	séq 1 ex 2 p 3-4 séq 3 ex 10 p 19-20	séq 1 ex 3 p 5	séq 1 ex 4 p 6-7 séq 3 ex 9 p 17-18	séq 3 ex 11 p 21	séq 3 ex 12 p 22-29	séq 5 ex 16 p 43	séq 5 ex 17 p 44
CP A	Elève 1	ABS	ABS	ABS	ABS	ABS	ABS	ABS	ABS
		ABS	ABS	ABS	ABS	ABS	ABS	ABS	ABS
CP A	Elève 2	ABS	4/8	ABS	6/12	8/8	14/14	30/30	29/29
		ABS	Pas de positionnement : absence	ABS	Pas de positionnement : absence	100.00 %	100.00 %	100.00 %	100.00 %
CP A	Elève 3	0/10	0/8	0/10	0/12	0/8	0/14	0/30	0/29
		0.00 %	0.00 %	0.00 %	0.00 %	0.00 %	0.00 %	0.00 %	0.00 %
CP A	Elève 4	0/10	1/8	0/10	0/12	0/8	0/14	0/30	0/29
		0.00 %	12.50 %	0.00 %	0.00 %	0.00 %	0.00 %	0.00 %	0.00 %
CP A	Elève 5	3/10	0/8	2/10	2/12	1/8	5/14	3/30	3/29
		30.00 %	0.00 %	20.00 %	16.67 %	12.50 %	35.71 %	10.00 %	10.34 %
CP A	Elève 6	6/10	1/8	3/10	4/12	2/8	7/14	6/30	6/29
		60.00 %	12.50 %	30.00 %	33.33 %	25.00 %	50.00 %	20.00 %	20.69 %
CP A	Elève 7	7/10	3/8	4/10	5/12	3/8	8/14	10/30	9/29
		70.00 %	37.50 %	40.00 %	41.67 %	37.50 %	57.14 %	33.33 %	31.03 %
CP A	Elève 8	8/10	4/8	6/10	6/12	4/8	10/14	14/30	13/29
		80.00 %	50.00 %	60.00 %	50.00 %	50.00 %	71.43 %	46.67 %	44.83 %
CP A	Elève 9	8/10	8/8	3/10	4/12	2/8	10/14	35.29/30	38.67/29
		80.00 %	100.00 %	30.00 %	33.33 %	25.00 %	71.43 %	117.65 %	133.33 %
CP A	Elève 10	9/10	7/8	9/10	11/12	7/8	13/14	22/30	21/29
		90.00 %	87.50 %	90.00 %	91.67 %	87.50 %	92.86 %	73.33 %	72.41 %
CP A	Elève 11	10/10	8/8	10/10	12/12	8/8	14/14	30/30	29/29
		100.00 %	100.00 %	100.00 %	100.00 %	100.00 %	100.00 %	100.00 %	100.00 %
CP A	Elève 12	ABS	8/8	10/10	6/12	8/8	14/14	30/30	29/29
		ABS	100.00 %	100.00 %	Pas de positionnement : absence	100.00 %	100.00 %	100.00 %	100.00 %

- Les deux feuilles suivantes déclinent la répartition des élèves dans les groupes « à besoins » et « fragile ».

Écrire des nombres entiers (sous la dictée)		Additionner (calculer en ligne)		Résoudre des problèmes	
séq 2 ex 5 p 10		séq 2 ex 6 p 11-12		séq 2 ex 7 p 13 séq 4 ex 15 p 40-41	
Score ≤ 4		Score ≤ 5		Score ≤ 1	
Prénom	Nom	Prénom	Nom	Prénom	Nom
Elève 3		Elève 3		Elève 3	
Elève 4		Elève 4		Elève 4	
Elève 5		Elève 5		Elève 5	
Elève 6		Elève 6		Elève 6	
		Elève 9			
<div> ◀ ▶ ... Groupe_MATHÉMATIQUES <u>CPM_Elèves_à_besoins</u> CPM_Groupe_fragile Scores_MATHÉMATIQUES ... ╕ ⋮ </div>					

Écrire des nombres entiers (sous la dictée)		Additionner (calculer en ligne)		Résoudre des problèmes	
séq 2 ex 5 p 10		séq 2 ex 6 p 11-12		séq 2 ex 7 p 13 séq 4 ex 15 p 40-41	
4 < Score ≤ 8		5 < Score ≤ 7		1 < Score ≤ 3	
Prénom	Nom	Prénom	Nom	Prénom	Nom
Elève 7		Elève 7		Elève 7	
Elève 8		Elève 8		Elève 8	
				Elève 9	
<div> ◀ ▶ ... Groupe_MATHÉMATIQUES CPM_Elèves_à_besoins <u>CPM_Groupe_fragile</u> Scores_MATHÉMATIQUES ... ╕ ⋮ </div>					

- La cinquième feuille présente les scores calculés pour chaque élève de la classe (en nombre d'items et en pourcentages).

	Compétences	Écrire des nombres entiers (sous la dictée)	Additionner (calculer en ligne)	Résoudre des problèmes	Comparer des nombres	Soustraire (calculer en ligne)	Placer un nombre sur une ligne graduée
		séq 2 ex 5 p 10	séq 2 ex 6 p 11-12	séq 2 ex 7 p 13 séq 4 ex 15 p 40-41	séq 2 ex 8 p 14-15	séq 4 ex 13 p 31-32	séq 4 ex 14 p 33-39
CPA	Elève 1	ABS ABS	ABS ABS	ABS ABS	ABS ABS	ABS ABS	ABS ABS
CPA	Elève 2	ABS ABS	ABS ABS	3/5 Pas de positionnement : absence	ABS ABS	10/10 100.00 %	12/12 100.00 %
CPA	Elève 3	0/10 0.00 %	0/10 0.00 %	0/5 0.00 %	0/40 0.00 %	0/10 0.00 %	0/12 0.00 %
CPA	Elève 4	0/10 0.00 %	0/10 0.00 %	0/5 0.00 %	0/40 0.00 %	0/10 0.00 %	0/12 0.00 %
CPA	Elève 5	2/10 20.00 %	3/10 30.00 %	0/5 0.00 %	5/40 12.50 %	2/10 20.00 %	1/12 8.33 %
CPA	Elève 6	4/10 40.00 %	5/10 50.00 %	1/5 20.00 %	10/40 25.00 %	4/10 40.00 %	4/12 33.33 %
CPA	Elève 7	6/10 60.00 %	6/10 60.00 %	2/5 40.00 %	12/40 30.00 %	5/10 50.00 %	5/12 41.67 %
CPA	Elève 8	8/10 80.00 %	7/10 70.00 %	3/5 60.00 %	16/40 40.00 %	6/10 60.00 %	6/12 50.00 %
CPA	Elève 9	10/10 100.00 %	5/10 50.00 %	3/5 60.00 %	40/40 100.00 %	4/10 40.00 %	6/12 50.00 %
CPA	Elève 10	9/10 90.00 %	8/10 80.00 %	4/5 80.00 %	35/40 87.50 %	9/10 90.00 %	11/12 91.67 %
CPA	Elève 11	10/10 100.00 %	10/10 100.00 %	5/5 100.00 %	40/40 100.00 %	10/10 100.00 %	12/12 100.00 %
CPA	Elève 12	ABS ABS	10/10 100.00 %	2/5 Pas de positionnement : absence	40/40 100.00 %	10/10 100.00 %	12/12 100.00 %

- La sixième feuille présente le détail des réponses des élèves à chaque item.

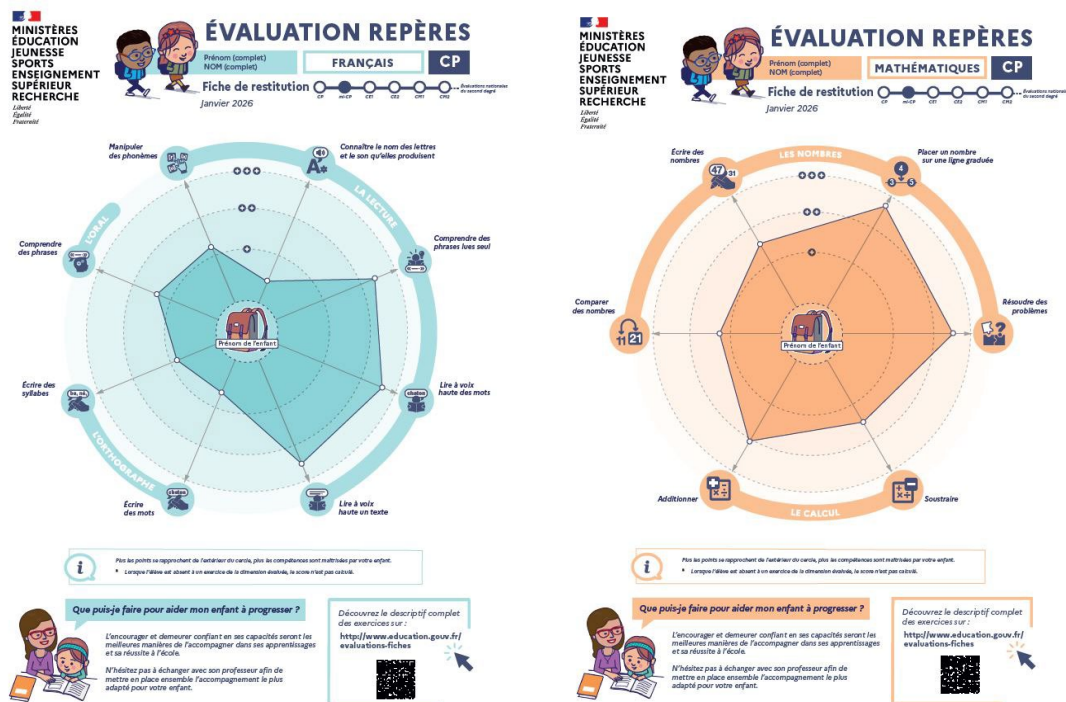
Cahier	PECPSEQ1	PECPSEQ1	PECPSEQ1	PECPSEQ1	PECPSEQ1	PECPSEQ1	PECPSEQ1	PECPSEQ1	PECPSEQ1	PECPSEQ1
Page	1	1	1	1	2	2	2	2	2	2
Ordre dans le cahier	1	2	3	4	5	6	7	8	9	10
Exercice	Exercice 1									
Compétence	Connaître le nom des lettres et le son qu'elles produisent									
Prénom NOM										
Elève 1	ABS	ABS	ABS	ABS	ABS	ABS	ABS	ABS	ABS	ABS
Elève 2	ABS	ABS	ABS	ABS	ABS	ABS	ABS	ABS	ABS	ABS
Elève 3	0	0	0	0	0	0	0	0	0	0
Elève 4	0	0	0	0	0	0	0	0	0	0
Elève 5	1	1	1	0	0	0	0	0	0	0
Elève 6	1	1	1	1	1	1	0	0	0	0
Elève 7	1	1	1	1	1	1	1	0	0	0
Elève 8	1	1	1	1	1	1	1	1	0	0
Elève 9	1	1	1	1	1	1	1	1	0	0
Elève 10	1	1	1	1	1	1	1	1	1	0
Elève 11	1	1	1	1	1	1	1	1	1	1
Elève 12	ABS	ABS	ABS	ABS	ABS	ABS	ABS	ABS	ABS	ABS

ABS : élève absent

1 : réussite

0 : échec

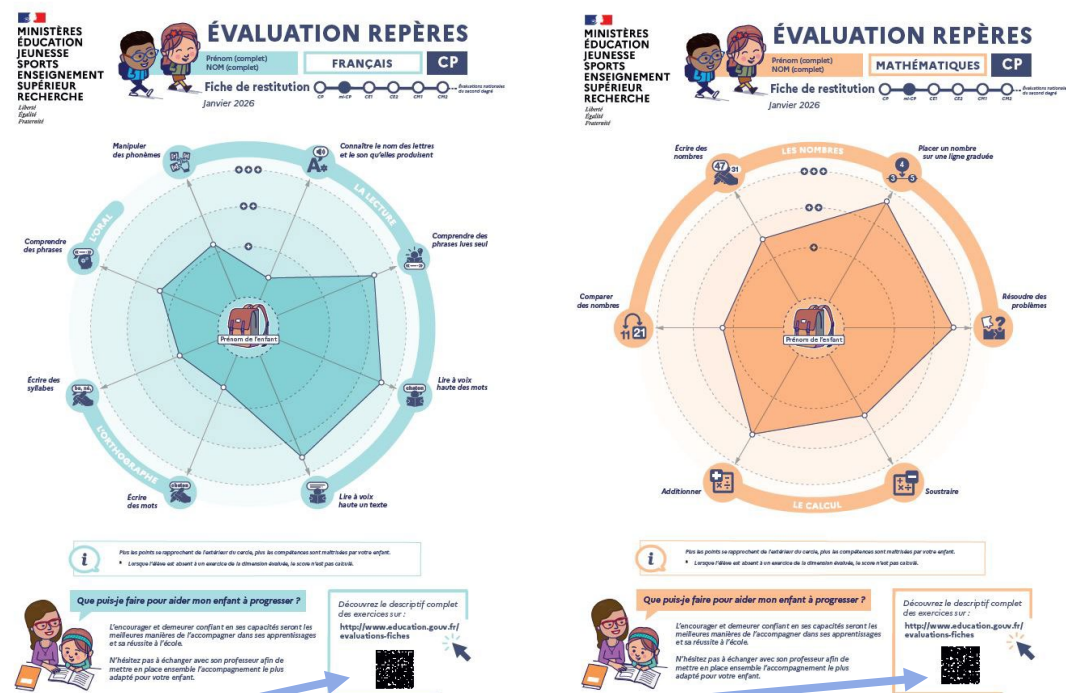
6.2.2. Les restitutions individuelles (restitutions aux familles)



Le portail permet d'éditer un document pour chaque élève, comprenant une explication sur les évaluations et des résultats par domaines détaillés à communiquer à la famille.

La communication aux familles est faite par les équipes enseignantes.

Ce document est une base de discussion, il ne doit pas être transmis sans accompagnement.

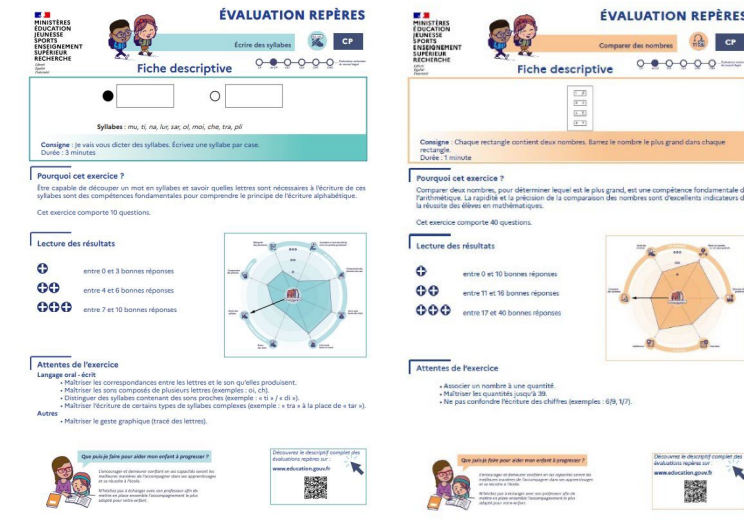


Le QR code renvoie vers une page web [education.gouv.fr](http://www.education.gouv.fr) qui héberge les fiches descriptives des exercices.

Restitutions aux familles :

Pour chaque élève, les résultats détaillés par discipline sont disponibles sous forme graphique, en français et en mathématiques.

Afin de favoriser la lisibilité des exercices de l'évaluation pour les parents, des fiches descriptives de ces exercices sont accessibles via le QR code de la fiche restitution, à l'adresse www.education.gouv.fr/evaluations-fiches.



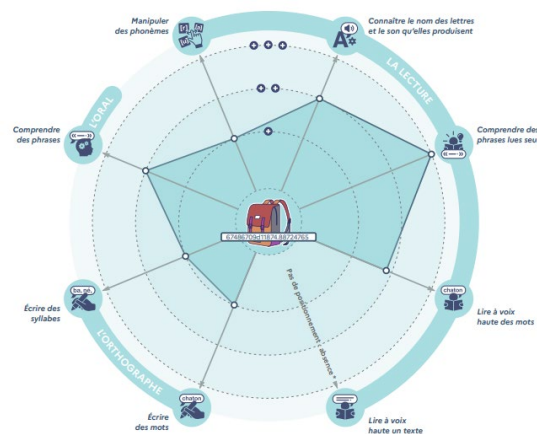
L'absence de positionnement :

Deux types de situation peuvent entraîner une absence de positionnement pour l'élève dans les fiches de restitution individuelle avec la mention « Pas de positionnement : absence » :

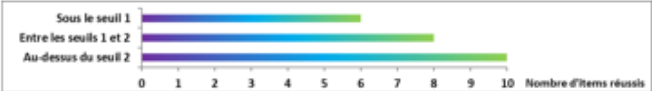
1 : L'élève est absent à l'ensemble des items d'un même exercice ;

2 : Dans le cas d'un exercice réparti sur plusieurs séquences (Comprendre des phrases lues seul(e), Manipuler des phonèmes, Résoudre des problèmes), l'élève est absent à l'une des séquences.

Exemple : l'élève n'a pu être évalué pour l'exercice « Lire à voix haute un texte ».



6.2.3. Le guide des scores

Connaître le nom des lettres et le son qu'elles produisent (séquence 1 - Exercice 1)				
● m n b d f				
CONSIGNE				
Je vais dire les 5 lettres de chaque ligne. Ensuite, je vais dire un mot. Écoutez bien le son au début de ce mot. Entourez la lettre qui correspond à ce son.				
Pourquoi ce test ?				
Le principe de l'écriture alphabétique est de coder les consonnes et les voyelles du langage parlé (appelés « phonèmes ») par des lettres ou des groupes de lettres (appelés « graphèmes »). Bien entendre les sons du langage et parvenir à les mettre en relation avec les lettres écrites sont des compétences fondamentales pour apprendre à lire et à écrire.				
[Cf. Document Éval'Aide , p 12]				
Nombre d'items	Critère de réussite	Groupe sous le seuil 1 (à besoin)	Groupe entre les seuils 1 et 2 (fragile)	Groupe au-dessus du seuil 2
	Pour chaque item, isoler le phonème initial d'un mot monosyllabique et lui associer la graphie correspondante.	Seuil : Les élèves de ce groupe réussissent entre 0 et 6 items de cet exercice.	Seuil : Les élèves de ce groupe réussissent entre 7 et 8 items de cet exercice.	Seuil : Les élèves de ce groupe réussissent entre 9 et 10 items de cet exercice.
	Tâche de l'élève Entourer la lettre correspondant au son du premier phonème d'un mot dicté.			
	Calcul des scores 1 point par bonne réponse	Difficultés généralement rencontrées par les élèves CONNAISSANCE DES LETTRES <ul style="list-style-type: none"> L'élève confond les lettres visuellement (graphèmes proches ; exemples : b/d, p/q, b/p, b/q, d/p, a/q, m/n ...). CORRESPONDANCE phonie/graphie <ul style="list-style-type: none"> L'élève ne connaît pas la lettre qui correspond au phonème. CONSCIENCE PHONOLOGIQUE <ul style="list-style-type: none"> L'élève confond les lettres auditivement (phonèmes proches ; exemples : v/f, b/p, t/d, b/d, m/n ...). L'élève ne réussit pas à isoler un phonème dans un mot énoncé. Caractérisation des groupes : <ul style="list-style-type: none"> Élèves à besoin : Le seuil 1 correspond généralement aux élèves qui identifient la correspondance entre un phonème et un graphème lorsqu'il n'y a aucune confusion phonémique ou visuelle possible. Élèves fragiles : Le seuil 2 correspond généralement aux élèves qui identifient la correspondance entre un phonème et un graphème même si une autre lettre phonétiquement ou visuellement proche est proposée. Au-delà du seuil 2, les élèves sont en mesure d'identifier la correspondance entre un phonème et un graphème même si une ou plusieurs lettres visuellement et/ou phonétiquement proches sont proposées. 		
10				

Ce guide est un document d'accompagnement des évaluations.

Il est disponible sur le portail pendant toute la durée d'ouverture de ce dernier et sur Eduscol.

Pour chacune des compétences évaluées, le guide propose :

- une présentation de l'exercice (compétence, exercice(s) concerné(s), visuel et consigne) ;
- une justification didactique de l'exercice ;
- un rappel des seuils ;
- les difficultés potentielles rencontrées par les élèves ;
- une caractérisation des groupes.

7. Plus d'informations sur l'évaluation Point d'étape CP

<https://eduscol.education.fr/point-etape-cp>

- informations pratiques ;
- cahiers d'évaluation des élèves ;
- guides du professeur ;
- vidéos ;
- documents d'accompagnement ;
- fiches proposant des pistes d'analyse des résultats et de travail avec les élèves

8. Consignes de saisie des réponses pour les cahiers adaptés CP

Cahiers adaptés sourds – malentendants :

- Les exercices 1, 3, 4 et 9 sont supprimés pour les élèves signant. Dans ce cas, veuillez renseigner « absent » sur le portail de saisie. Ces compétences n'étant pas évaluées pour les élèves, aucun score ne sera restitué.

Cahiers adaptés non-voyants :

- Les exercices 2, 10 et 12 ont été supprimés. Dans ce cas, veuillez renseigner « absent » sur le portail de saisie.
- Pour faciliter le repérage dans le portail de saisie, vous trouverez ci-dessous un tableau de correspondance des numérotations d'exercices :

Cahiers adaptés non-voyants	Cahiers adaptés
1	1
2	3
3	4
4	5
5	6
6	7
7	8
8	9
9	11
10	13
11	14
12	15
13	16
14	17



MINISTÈRES
ÉDUCATION
JEUNESSE
SPORTS
ENSEIGNEMENT
SUPÉRIEUR
RECHERCHE

*Liberté
Égalité
Fraternité*

depp Direction de l'évaluation,
de la prospective
et de la performance