

ÉVALUATION NATIONALE POINT D'ÉTAPE CP

JANVIER 2026

Sommaire

1. Les objectifs des différentes opérations d'évaluation
2. Le calendrier
3. L'organisation des passations
4. La préparation des passations
5. La conception des évaluations
6. Les adaptations
7. Le contenu des évaluations CP
8. L'information à destination des parents
9. Les restitutions
10. L'accompagnement des enseignants pour l'action pédagogique
11. La démarche qualité
12. Les publications



Début de CP :

des repères permettant aux enseignants de disposer d'un panorama à l'entrée en CP. Il s'agit de bien apprécier, d'un point de vue individuel et collectif, les acquis qui permettront d'ancrer les apprentissages de CP en début d'année.

Mi CP :

un bilan à mi-année scolaire pour apprécier la progression des élèves, dans les domaines de la lecture, de l'écriture et de la numération.

Début de CE1, CE2, CM1, CM2 :

des repères permettant aux enseignants de disposer d'un bilan, en début d'année scolaire, sur les compétences liées à l'oral, la lecture, l'orthographe, la grammaire, le lexique, les nombres, la résolution de problèmes, le calcul et la géométrie. Il s'agit d'une aide à l'organisation des apprentissages de l'année.

- **Passation** des épreuves du **12 au 23 janvier 2026**
- **Saisie** (via le portail **evaluations-reperes.fr**) du **12 janvier au 30 janvier 2026**
- Mise à disposition des résultats dès la fin de la saisie sur portail (sous 48h maximum à l'issue de la demande de calculs de scores)
- **Téléchargement des résultats jusqu'au 27 mars 2026**

- Les contenus de l'évaluation Point d'étape 2026 sont identiques à ceux du Point d'étape 2025.
- Les élèves passent 3 séquences de 8, 10 et 2 minutes en français et 2 séquences de 8 et 13 minutes en mathématiques.
- Passation sur un seul cahier papier, en autant de temps distincts que de séquences.

Livraison des cahiers d'évaluation et des guides de passation dans les écoles avant le 10 janvier 2025.

Sur eduscol.education.fr :

- Cahier de l'élève et guide du professeur
- Versions adaptées des cahiers et des guides à destination des élèves à besoins particuliers
- Exemples de modalités de passation sous forme de vidéos.
- Capsules vidéos en LSF et en LfPC
- Guide des scores CP
- Fiches ressources pour l'accompagnement des élèves
- Diaporama de présentation du dispositif
- Guide pour l'accès directeur au portail de saisie et de restitution
- Guide pour l'accès enseignant au portail de saisie et de restitution
- Guide descriptif pour l'accompagnement des élèves à besoins éducatifs particuliers
- Information à destination des parents d'élèves sur le traitement des données personnelles

Sur education.gouv.fr :

- Infographie à destination des parents d'élèves
- Fiches descriptives des exercices (<http://www.education.gouv.fr/evaluations-fiches>)
- Vidéo de présentation des évaluations aux élèves

- Travail entre le conseil scientifique de l'éducation nationale (CSEN), la Depp, des équipes de chercheurs, la Dgesco et l'IGÉSR
- Conception des exercices par des groupes experts (enseignants, maîtres formateurs, CPC, IEN) selon les processus DEPP en collaboration avec le CSEN
- Expérimentation et standardisation
- Retour des enseignants expérimentateurs

- Trois cahiers adaptés :
 - **un cahier adapté au plus grand nombre de besoins et qui sert de base à tous les cahiers adaptés**
 - Objectifs :
 - limiter la fatigue ;
 - faciliter la lecture, la concentration, la vision, le repérage dans la page et la saisie des réponses.
 - Modalités :
 - format paysage ;
 - couleur (avec des contrastes renforcés) ;
 - un seul exercice par page ;
 - aménagement de certaines modalités de travail.
 - **un cahier à destination des élèves sourds codant ou signant**
 - Objectifs :
 - faciliter la passation des élèves sourds et malentendants ;
 - limiter la fatigue ;
 - faciliter la lecture, la concentration, la vision, le repérage dans la page et la saisie des réponses.
 - Modalités :
 - aménagement de certaines modalités de travail ;
 - suppression de certains exercices (fluence par exemple) ;
 - mise à disposition sur le site internet Eduscol de vidéos en LSF (Langue des Signes Française) et en LfPC (Langue française Parlée Complétée) pour les supports de compréhension de l'oral ;
 - mise en page identique au cahier adapté général.

- **un cahier à destination des élèves non-voyants**
 - Objectifs :
 - faciliter la passation des élèves non-voyants ;
 - limiter la fatigue ;
 - passation possible en braille ou à l'oral en fonction du niveau en braille de l'élève et de sa fatigue.
 - Modalités :
 - cahier en braille et en relief ;
 - aménagement de certaines modalités de travail ;
 - suppression de certains exercices ;
 - passation individuelle.
- Les guides du professeur présentant
 - des consignes de passation adaptées pour que la compréhension ne soit pas un obstacle à la passation (Facile À Lire et à Comprendre).
 - des conseils de passation qui engagent à garantir un bien-être physique et psychique de tous les élèves au moment de la passation.
- Le maintien des outils compensation, mis en œuvre dans le cadre des PAP et PPS, doit être garanti.
- **Des cahiers adaptés ont été commandés par chaque académie. Pour toute demande de cahiers et guides adaptés, les directeurs doivent quantifier et qualifier les besoins (adaptés standards, sourds et malentendants, non voyants) puis s'adresser à leur IEN.**

| Français | | | | | | | |
|-------------------------------------|--|-------------|-------|--------------|--------------|--------------|--------------|
| Dimensions évaluées | Compétences | Début de CP | MI-CP | Début de CE1 | Début de CE2 | Début de CM1 | Début de CM2 |
| Langage oral | Comprendre des mots à l'oral (mots lus par l'enseignant(e)) | ● | | ● | | | |
| | Comprendre des phrases à l'oral (phrases lues par l'enseignant(e)) | ● | ● | ● | ● | | |
| | Comprendre un texte à l'oral (texte lu par l'enseignant(e)) | ● | | | ● | ● | ● |
| Lecture et compréhension de l'écrit | Manipuler des phonèmes | ● | ● | | | | |
| | Manipuler des syllabes | ● | | | | | |
| | Connaître le nom des lettres et le son qu'elles produisent | ● | ● | | | | |
| | Reconnaître les différentes écritures d'une lettre | ● | | | | | |
| | Comprendre des phrases lues seul(e) (lecture silencieuse) | | ● | ● | ● | | |
| | Comprendre un texte lu seul(e) (lecture silencieuse) | | | ● | ● | ● | ● |
| | Lire à voix haute des mots | | ● | ● | | | |
| | Lire à voix haute un texte | | ● | ● | ● | ● | ● |
| Étude de la langue | Savoir trouver des synonymes | | | | | ● | ● |
| | Savoir trouver des mots de la même famille | | | | | ● | ● |
| | Écrire des syllabes (dictées) | | ● | ● | | | |
| | Écrire des mots (dictés) | | ● | ● | ● | ● | ● |
| | Reconnaître les principaux constituants de la phrase | | | | ● | ● | ● |
| | Différencier les principales classes de mots | | | | ● | ● | ● |
| | Utiliser des marques d'accord pour les noms et adjectifs | | | | ● | ● | ● |
| | Identifier la relation sujet-verbe | | | | | ● | |
| | Maîtriser l'accord du verbe avec son sujet | | | | | | ● |
| | Mémoriser des temps de conjugaison | | | | ● | ● | ● |

CP – FRANÇAIS *contenus identiques au point d'étape 2025*

| | |
|---------------------|---|
| Nombre d'exercices | 6 exercices (passation collective) 2 exercices (passation individuelle) |
| Nombre de séquences | 2 séquences + 2 exercices individuels |
| Domaines | <ul style="list-style-type: none"> • Langage oral • Lecture et compréhension de l'écrit • Étude de la langue |
| Champs | <ul style="list-style-type: none"> • Écouter pour comprendre des messages oraux • Identifier des mots de manière de plus en plus aisée • Comprendre un texte et contrôler sa compréhension • Lire à voix haute • Passer de l'oral à l'écrit |
| Compétences | <ul style="list-style-type: none"> • Mémoriser le vocabulaire entendu dans les textes • Savoir discriminer de manière visuelle et connaître le nom des lettres ainsi que le son qu'elles produisent • Savoir discriminer de manière auditive et savoir analyser les constituants des mots - conscience phonologique • Savoir mobiliser la compétence de décodage • Savoir décoder • Connaître les correspondances graphophonologiques |

CP – MATHÉMATIQUES *contenus identiques au point d'étape 2025*

| Nombre d'exercices | 5 types d'exercices en passation collective |
|---------------------|---|
| Nombre de séquences | 2 séquences |
| Domaines | <ul style="list-style-type: none"> Nombres et calculs |
| Champs | <ul style="list-style-type: none"> Nommer, lire, écrire et représenter des nombres entiers Calculer avec des nombres entiers Résoudre des problèmes en utilisant des nombres entiers et le calcul Comprendre et utiliser des nombres entiers pour dénombrer, ordonner, repérer, comparer |
| Compétences | <ul style="list-style-type: none"> Utiliser diverses représentations des nombres Traiter à l'oral et à l'écrit des calculs relevant des quatre opérations Résoudre des problèmes [...] conduisant à utiliser les quatre opérations Dénombrer, constituer et comparer des collections en les organisant Associer un nombre entier à une position [...] ainsi qu'à la distance de ce point à l'origine |

Mentions informatives relatives au traitement de données à caractère personnel des évaluations nationales à destination des représentants légaux des élèves de CP, CE1, CE2, CM1 et CM2.

Le ministère de l'Éducation nationale organise des évaluations standardisées des élèves à différents niveaux de leur scolarité du CP à la seconde et première année de CAP : <https://www.education.gouv.fr/l-evaluation-des-acquis-des-eleves-du-cp-au-lycee-12089>

Pour les classes de CP, CE1, CE2, CM1 et CM2, l'évaluation des élèves (en début de CP, milieu de CP, début de CE1, début de CE2, début de CM1 et début de CM2 dans les domaines du français et des mathématiques) permet aux équipes pédagogiques de disposer d'un point sur les compétences de chaque élève et de favoriser l'élaboration de dispositifs pédagogiques adaptés aux besoins des élèves.

Les résultats de votre enfant vous seront remis et commentés par l'école. Cette évaluation constitue un traitement de données à caractère personnel mis en œuvre sous la responsabilité du ministre de l'Éducation nationale (110 Rue de Grenelle 75007 Paris) pour l'exécution d'une mission d'intérêt public au sens du e) de l'article 6 du règlement général (UE) 2016/679 du Parlement européen et du Conseil du 27 avril 2016 sur la protection des données (RGPD).

Le ministère de l'Éducation nationale s'engage à traiter les données à caractère personnel dans le respect de la loi n°78-17 du 6 janvier 1978 modifiée relative à l'informatique, aux fichiers et aux libertés et du RGPD.

Les destinataires des données à caractère personnel contenues dans ce traitement sont, dans les limites du besoin d'en connaître, les agents habilités au sein de la DEPP, les directeurs d'écoles et enseignants des classes, les chercheurs et organismes de recherches ayant conclu une convention avec le ministère ainsi que les sous-traitants du ministère de l'Éducation nationale en charge de l'hébergement des données.

Les données collectées dans le cadre de ce traitement sont conservées sous une forme identifiante pendant 5 ans.

Toutes les informations juridiques en rapport avec cette évaluation sont disponibles sur la page web du ministère : <https://www.education.gouv.fr/l-evaluation-des-acquis-des-eleves-du-cp-au-lycee-12089> mais également les travaux publiés à partir de ces données sur la page : <https://www.education.gouv.fr/les-evaluations-nationales-exhaustives-307627>

- Une information sur le cadre du traitement des données du dispositif des évaluations
Repères

- Une infographie pour présenter le dispositif aux parents d'élèves en début d'année scolaire (affiche)

- CP

<https://www.education.gouv.fr/l-evaluation-des-acquis-des-eleves-en-cp-des-reperes-pour-la-reussite-5318> / www.education.gouv.fr/evaluations-cp

- CE1

<https://www.education.gouv.fr/l-evaluation-des-acquis-des-eleves-en-ce1-des-reperes-de-debut-d-annee-12062> / www.education.gouv.fr/evaluations-ce1

- CE2

<https://www.education.gouv.fr/l-evaluation-des-acquis-des-eleves-en-ce2-des-reperes-de-debut-d-annee-414303> / www.education.gouv.fr/evaluations-ce2

- CM1

<https://www.education.gouv.fr/l-evaluation-des-acquis-des-eleves-en-cm1-des-reperes-de-debut-d-annee-378497> / www.education.gouv.fr/evaluations-cm1

- CM2

<https://www.education.gouv.fr/l-evaluation-des-acquis-des-eleves-en-cm2-des-reperes-de-debut-d-annee-414306> / www.education.gouv.fr/evaluations-cm2

DES REPÈRES POUR LA RÉUSSITE **AU CP**

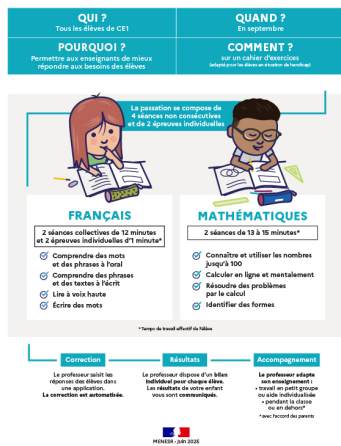


8. L'INFORMATION À DESTINATION DES PARENTS

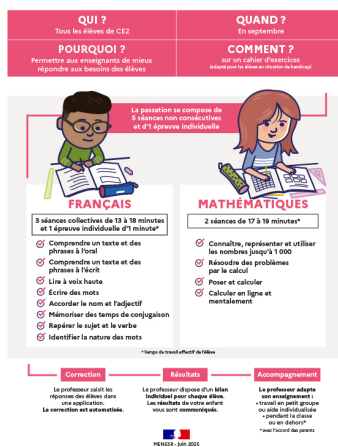
DES REPÈRES POUR LA RÉUSSITE AU CP



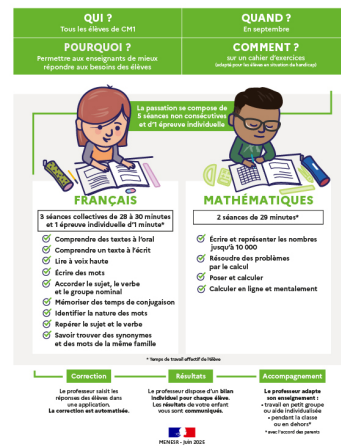
DES REPÈRES DE DÉBUT D'ANNÉE AU CE1



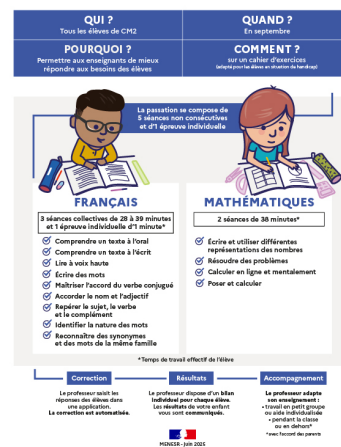
DES REPÈRES DE DÉBUT D'ANNÉE AU CE2



DES REPÈRES DE DÉBUT D'ANNÉE AU CM1



DES REPÈRES DE DÉBUT D'ANNÉE AU CM2



- Des fiches descriptives des contenus
- L'évaluation des acquis des élèves en CP, CE1, CE2, CM1 et CM2 : fiches descriptives des exercices Repères
<https://education.gouv.fr/evaluations-fiches>

L'évaluation des acquis des élèves pour le Point d'étape CP

L'évaluation Point d'étape CP est composée de 14 exercices. Les parents d'élèves peuvent prendre connaissance des contenus des exercices en cliquant sur les liens ci-dessous où sont explicités pour chaque exercice :

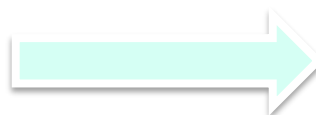
- La consigne lue à l'élève
- La durée de l'exercice
- L'intérêt de l'exercice
- Le nombre de questions
- La lecture des résultats
- Les attentes de l'exercice (ce que votre enfant doit savoir faire pour réussir)

Français

- [Fiche évaluation Point d'étape : Comprendre des phrases lues seul](#)
- [Fiche évaluation Point d'étape : Comprendre des phrases](#)
- [Fiche évaluation Point d'étape : Connaître le nom des lettres](#)
- [Fiche évaluation Point d'étape : Écrire des mots](#)
- [Fiche évaluation Point d'étape : Écrire des syllabes](#)
- [Fiche évaluation Point d'étape : Lire à voix haute des mots](#)
- [Fiche évaluation Point d'étape : Lire à voix haute un texte](#)
- [Fiche évaluation Point d'étape : Manipuler des phonèmes](#)

Mathématiques

- [Fiche évaluation Point d'étape CP : Additionner](#)
- [Fiche évaluation Point d'étape CP : Comparer des nombres](#)
- [Fiche évaluation Point d'étape CP : Écrire des nombres](#)
- [Fiche évaluation Point d'étape CP : Placer un nombre sur une ligne graduée](#)
- [Fiche évaluation Point d'étape CP : Résoudre des problèmes](#)
- [Fiche évaluation Point d'étape CP : Soustraire](#)



MINISTÈRES
ÉDUCATION
JEUNESSE
SPORTS
ENSEIGNEMENT
SUPÉRIEUR
RECHERCHE
*Liberté
Égalité
Fraternité*

ÉVALUATION REPÈRES

Comprendre des phrases lues seul

CP

Fiche descriptive

1. Je comprends les phrases.

2. Je ne comprends pas.

Consigne : Vous allez lire des phrases. Entourez l'image qui correspond à chaque phrase.
Durée : 4 minutes (cet exercice est scindé en 2 parties, 2 minutes en séquence 1, 2 minutes en séquence 2)

Pourquoi cet exercice ?
La compréhension du langage écrit dépend principalement du niveau de compréhension du langage oral et de celui du décodage. La diversité de construction des phrases et le temps de passage limité (4 minutes) permettent d'anticiper le niveau de compréhension écrite d'un texte.
Cet exercice comporte 8 questions.

Lecture des résultats

entre 0 et 1 bonne réponse

entre 2 et 4 bonnes réponses

entre 5 et 8 bonnes réponses

Attentes de l'exercice
Langage

- Lire des mots contenant des lettres muettes finales (exemples : « est », « court »...).
- Maîtriser les faits grammaticaux (négation, termes spatiaux, genre et nombre...) pour comprendre certaines phrases.
- Identifier à qui les pronoms correspondent (exemple : « Il la porte. »).

Lecture de l'image

- Analyser tous les détails d'une image.

Que puis-je faire pour aider mon enfant à progresser ?

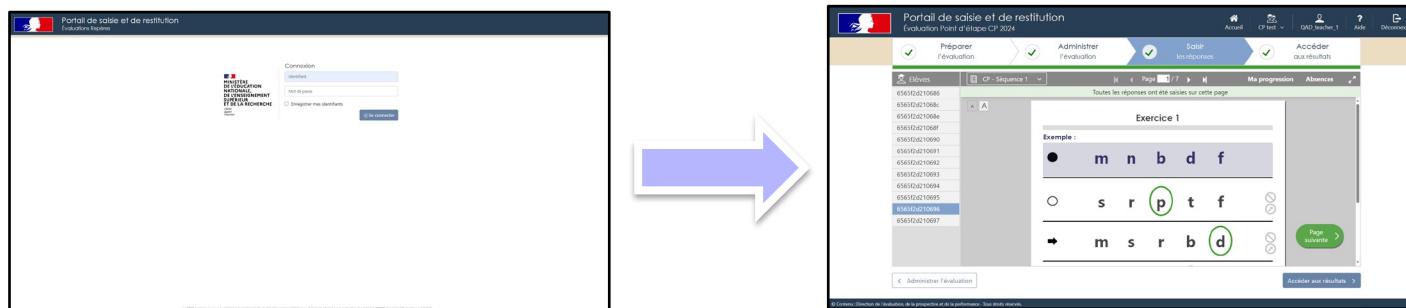
L'encourager et devenir confiant en ses capacités seront les meilleures manières de l'accompagner dans ses apprentissages et de lui permettre d'y réussir.

N'hésitez pas à échanger avec son professeur afin de mettre en place ensemble l'accompagnement le plus adapté pour votre enfant.

Découvrez le descriptif complet des évaluations repères sur www.education.gouv.fr

LE PORTAIL DE SAISIE ET DE RESTITUTION

Saisie des réponses des élèves dès le début de la campagne à l'adresse <https://evaluations-reperes.fr/>



Pour assister directeur et enseignant dans l'accès et l'utilisation du portail de saisie et restitution, il est possible de consulter les questions-réponses sur le site [FAQ des évaluations REPERES](#)



- **Pour les enseignants :**
 - **Une présentation en arborescence** des différents domaines testés avec la liste nominative des élèves dont les résultats se situent en deçà du premier ou du deuxième seuil. Ce document est destiné aux seuls enseignants de la classe.
 - **Des tableaux de bord par discipline** téléchargeables pour l'aide à l'analyse des résultats individuels ou de la classe :
 - Positionnement des élèves dans les groupes ;
 - Scores des élèves par compétence ;
 - Résultats détaillés des élèves pour chaque exercice.
 - **Un guide des scores** qui indique, pour chaque type d'exercice, sa consigne, une justification didactique, le nombre d'items passés, les critères de réussite, la tâche de l'élève, le niveau auquel ont été fixés les deux seuils, les difficultés généralement rencontrées par les élèves et une caractérisation des groupes.
- **Pour les parents :**
 - **Des fiches individuelles** explicitant le contexte et l'objectif de l'évaluation et détaillant les résultats de leur enfant.
 - **Des fiches descriptives des exercices** destinées à favoriser la lisibilité des contenus des évaluations.

DOCUMENTS DE RESTITUTION À DESTINATION DES PARENTS

Une fiche de présentation sur le dispositif des évaluations **Repères**

Une fiche de positionnement de l'élève par discipline (français / mathématiques) en fonction des seuils

MINISTÈRES ÉDUCATION JEUNESSE SPORTS ENSEIGNEMENT SUPÉRIEUR RECHERCHE

Liberté Égalité Fraternité

ÉVALUATION REPÈRES

Apprendre, comprendre et réussir

FICHE PARENTS

Qu'évalue-t-on exactement ?

es concerne tous les élèves du territoire national et intervient à six moments clés de leur scolarité.

Quel déroulement ?

Votre enfant doit répondre aux questions de son professeur sur un cahier en un temps donné.

Quelles étapes ?

Évaluation en grande en milieu d'année de CP

Évaluation en septembre à l'entrée au CP

Évaluation en septembre à l'entrée au CE1

Évaluation en septembre à l'entrée au CE2

Évaluation en septembre à l'entrée au CM1

Évaluation en septembre à l'entrée au CM2

Année de CP

Année de CE1

Année de CE2

Année de CM1

Année de CM2

Échanges avec le professeur pour la restitution des résultats

Une évaluation Repères, dans quels buts ?

Pour les professeurs

Affiner la connaissance des acquis de chacun pour accompagner au mieux les apprentissages de tous avec l'équipe pédagogique.

Pour les parents

Identifier les apprentissages à renforcer pour favoriser la réussite de votre enfant à l'école.

Pour l'école

Suivre le niveau des élèves scolaires en CP, CE1, CE2, CM1 et CM2 pour renforcer la maîtrise des fondamentaux (lire, écrire, compter, respecter autrui).

Pour l'élève

Comprendre ses acquis et ses besoins pour s'engager dans les apprentissages.

Découvrez le descriptif complet des évaluations Repères sur : www.education.gouv.fr

MINISTÈRES ÉDUCATION JEUNESSE SPORTS ENSEIGNEMENT SUPÉRIEUR RECHERCHE

Liberté Égalité Fraternité

ÉVALUATION REPÈRES

Précisions (complètes) NOM (complète)

FRANÇAIS CP

Fiche de restitution

Janvier 2026

Manipuler des phonèmes

Connaître le nom des lettres et le son qu'elles produisent

LA LECTURE

Comprendre des phrases lues

Comprendre des phrases lues seul

Écrire des syllabes

Écrire des mots

Écrire à vue haute des mots

Écrire à vue haute un texte

LE CALCUL

Plus les points se rapprochent de l'extérieur du cercle, plus les compétences sont maîtrisées par votre enfant.


• Lorsque l'élève est absent à un exercice de la dimension évaluée, le score n'est pas calculé.

Que puis-je faire pour aider mon enfant à progresser ?

L'encourager et demeurer confiant en ses capacités seront les meilleurs moyens de l'accompagner dans ses apprentissages et sa réussite à l'école.

N'hésitez pas à échanger avec son professeur afin de mettre en place ensemble l'accompagnement le plus adapté pour votre enfant.

Découvrez le descriptif complet des exercices sur : <http://www.education.gouv.fr/evaluations-fiches>



MINISTÈRES ÉDUCATION JEUNESSE SPORTS ENSEIGNEMENT SUPÉRIEUR RECHERCHE

Liberté Égalité Fraternité

ÉVALUATION REPÈRES

Précisions (complètes) NOM (complète)

MATHÉMATIQUES CP

Fiche de restitution

Janvier 2026

Écrire des nombres

Placer un nombre sur une ligne graduée

LES NOMBRES

Résoudre des problèmes

Compter des nombres

LE CALCUL

Plus les points se rapprochent de l'extérieur du cercle, plus les compétences sont maîtrisées par votre enfant.


• Lorsque l'élève est absent à un exercice de la dimension évaluée, le score n'est pas calculé.

Que puis-je faire pour aider mon enfant à progresser ?

L'encourager et demeurer confiant en ses capacités seront les meilleurs moyens de l'accompagner dans ses apprentissages et sa réussite à l'école.

N'hésitez pas à échanger avec son professeur afin de mettre en place ensemble l'accompagnement le plus adapté pour votre enfant.

Découvrez le descriptif complet des exercices sur : <http://www.education.gouv.fr/evaluations-fiches>



DOCUMENTS DE RESTITUTION À DESTINATION DES PARENTS

Entête : Titre du document

Volet 1 : Qu'est-ce que c'est ?
Les questions des parents

Volet 2 : Comment ?
Comprendre et voir l'ensemble du processus d'évaluation

Volet 3 : Pourquoi ?
Comprendre les objectifs de l'évaluation repère

Pied : Liens et logos

**MINISTÈRES
ÉDUCATION
JEUNESSE
SPORTS
ENSEIGNEMENT
SUPÉRIEUR
RECHERCHE**
*Liberté
Égalité
Fraternité*

ÉVALUATION REPÈRES

Apprendre, comprendre et réussir

FICHE PARENTS

es concerne tous les élèves du territoire national et intervient à six moments clés de leur scolarité.

Quel déroulement ?
Votre enfant doit répondre aux questions de son professeur sur un cahier en un temps donné.

Quelles étapes ?

Évaluation en janvier en milieu d'année de CP
Évaluation en septembre à l'entrée au CP
Évaluation en septembre à l'entrée au CE1
Évaluation en septembre à l'entrée au CE2
Évaluation en septembre à l'entrée au CM1
Évaluation en septembre à l'entrée au CM2
Année de CP
Année de CE1
Année de CE2
Année de CM1
Année de CM2
...

Qu'évalue-t-on exactement ?

En français

- la lecture
- l'orthographe
- l'oral

En mathématiques

- les nombres
- le calcul

Une évaluation Repères, dans quels buts ?

Pour les professeurs
Affiner la connaissance des acquis de chacun pour accompagner au mieux les apprentissages de tous avec l'équipe pédagogique.

Pour l'école
Situer le niveau des élèves scolarisés en CP, CE1, CE2, CM1 et CM2 pour renforcer la maîtrise des fondamentaux (lire, écrire, compter, respecter autrui).

Pour les parents
Identifier les apprentissages à renforcer pour favoriser la réussite de votre enfant à l'école.

Pour l'élève
Comprendre ses acquis et ses besoins pour s'engager dans les apprentissages.

Découvrez le descriptif complet des évaluations Repères sur : www.education.gouv.fr

Fiche de restitution pour les parents :
Comprendre ce qui est évalué et dans quel but ?

Les deux partis pris forts pour la conception du document ont été :

- Se centrer sur les questionnements et les préoccupations des parents ;
- Articuler l'information autour de 3 volets principaux.

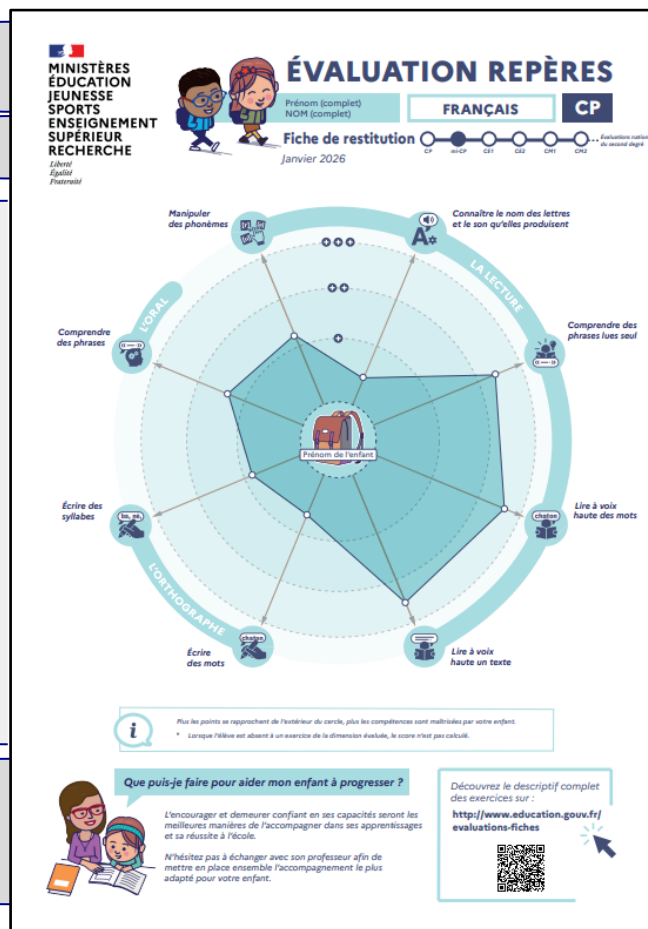
DOCUMENTS DE RESTITUTION À DESTINATION DES PARENTS

Entête et graphisme :
Titre du document et
réutilisation de la charte
graphique du ministère

Illustration :
Réutilisation de la charte
graphique des évaluations
Repères

**Modélisation des
compétences :**
Visualisation radar pour une
vue d'ensemble

Que faire :
Encourager l'implication des
parents



Repérage :
Elève, niveau, évaluation,
matière

Niveau :
/ + / ++ / +++ / pour
symboliser la montée en
compétence

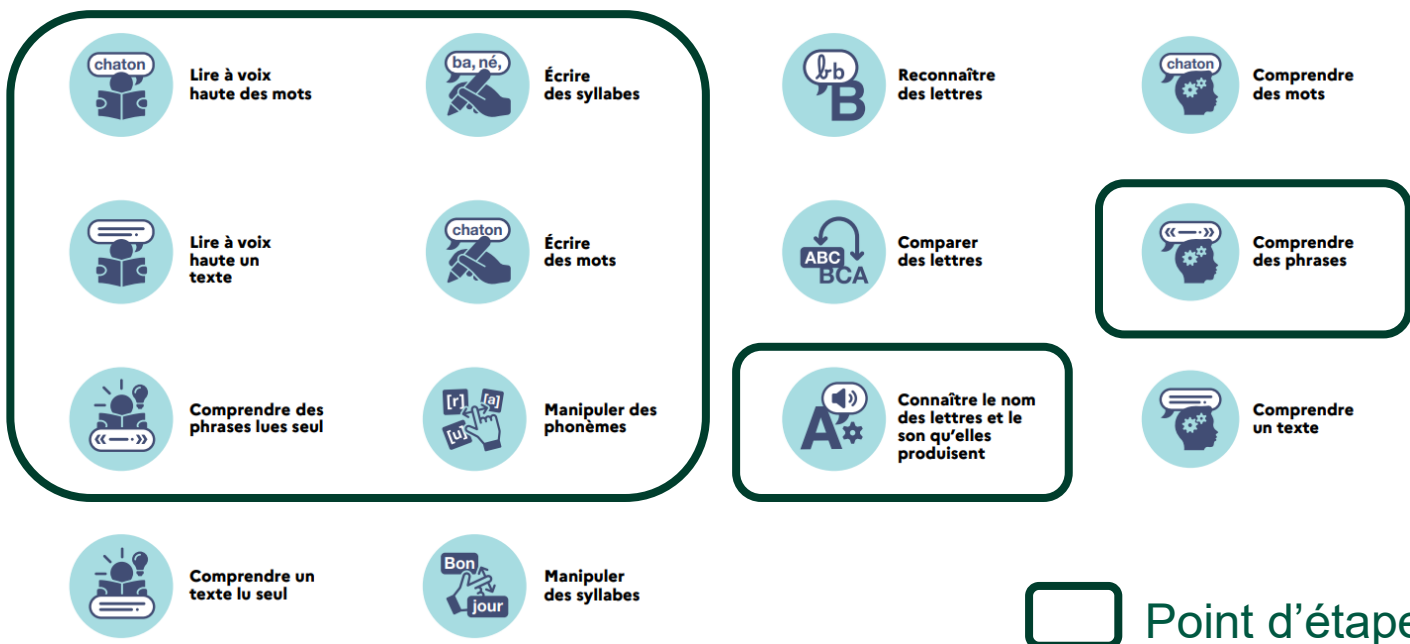
Famille de compétences :
Regroupement des
compétences par familles

Lien externe et qr code

DES COMPÉTENCES ILLUSTRÉES PAR DES PICTOGRAMMES

Cette planche peut être utilisée pour expliciter aux parents les compétences évaluées en français.

FRANÇAIS



DES COMPÉTENCES ILLUSTRÉES PAR DES PICTOGRAMMES

Cette planche peut être utilisée pour expliciter aux parents les compétences évaluées en français.

FRANÇAIS



Accorder le sujet
et le verbe



Accorder le nom
et l'adjectif



Repérer le sujet
et le verbe



Reconnaître des
mots de la même
famille

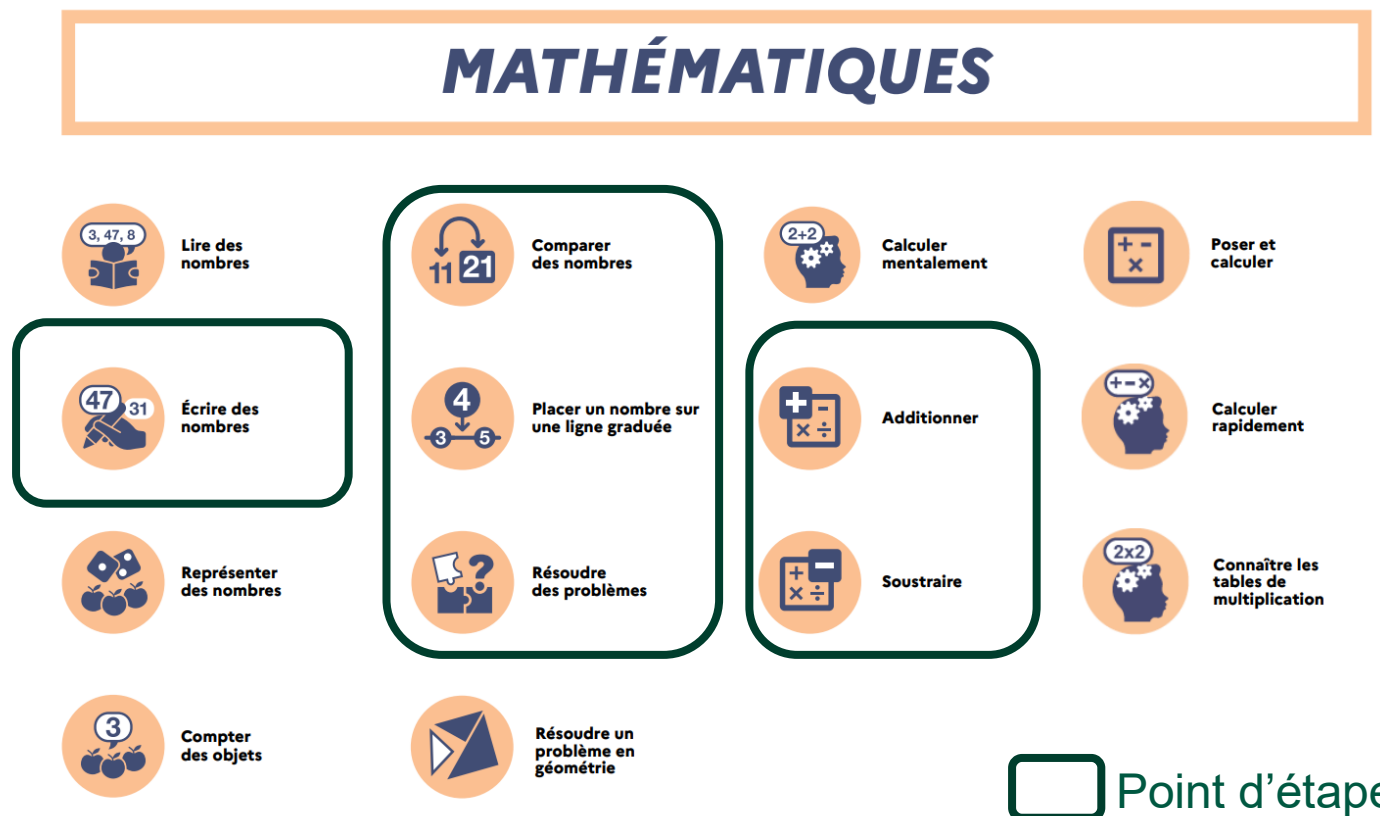


Reconnaître des
synonymes

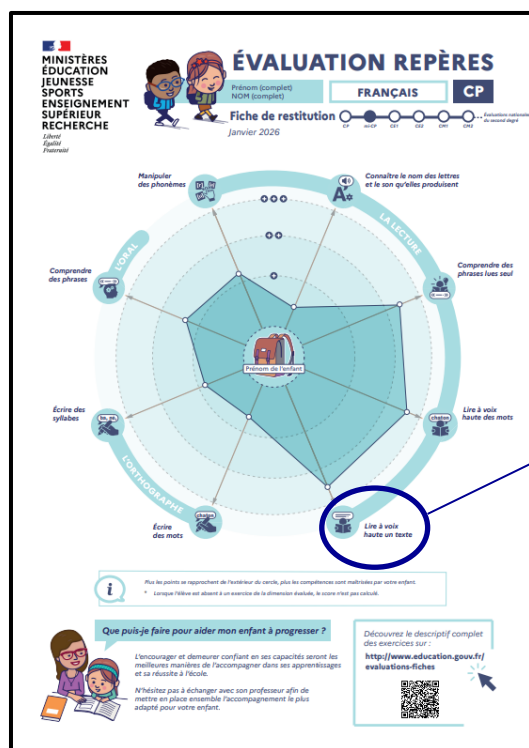
 Point d'étape

DES COMPÉTENCES ILLUSTRÉES PAR DES PICTOGRAMMES

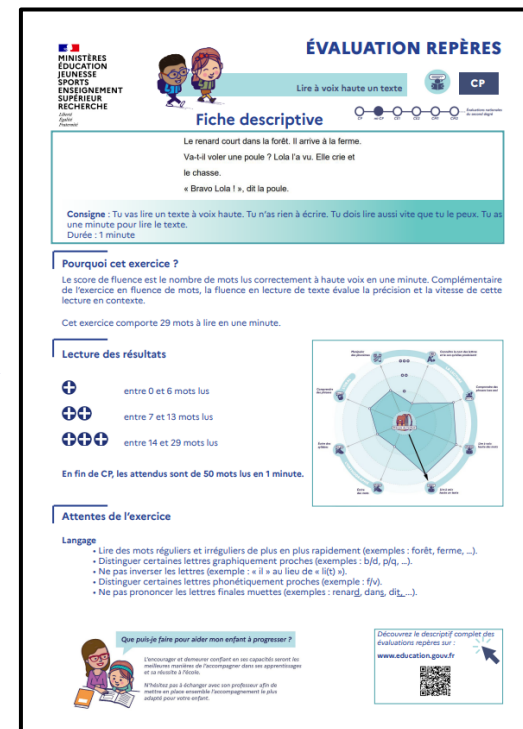
Cette planche peut être utilisée pour expliciter aux parents les compétences évaluées en mathématiques.



FICHES À DESTINATION DES PARENTS



Exemple pour le français



FICHE DESCRIPTIVE DES EXERCICES

Entête :

Titre du document /
dimension évaluée / icône /
niveau

Encadré :

Visuel de l'exercice / consigne

Pourquoi cet exercice ?

Justification didactique
simplifiée de l'exercice

Lecture des résultats :

Aide à la lecture du radar
(légende des signes +)

Attentes de l'exercice :

Compétences nécessaires
pour réussir l'exercice

Pied :

Conseils aux parents

MINISTÈRES
ÉDUCATION
JEUNESSE
SPORTS
ENSEIGNEMENT
SUPÉRIEUR
RECHERCHE

ÉVALUATION REPÈRES

Lire à voix haute un texte

CP

Fiche descriptive

Le renard court dans la forêt. Il arrive à la ferme.
Va-t-il voler une poule ? Lola l'a vu. Elle crie et
le chasse.
« Bravo Lola ! », dit la poule.

Consigne : Tu vas lire un texte à voix haute. Tu n'as rien à écrire. Tu dois lire aussi vite que tu le peux. Tu as
une minute pour lire le texte.
Durée : 1 minute

Pourquoi cet exercice ?

Le score de fluence est le nombre de mots lus correctement à haute voix en une minute. Complémentaire
de l'exercice en fluence de mots, la fluence en lecture de texte évalue la précision et la vitesse de cette
lecture en contexte.

Cet exercice comporte 29 mots à lire en une minute.

Lecture des résultats

entre 0 et 6 mots lus
entre 7 et 13 mots lus
entre 14 et 29 mots lus

En fin de CP, les attendus sont de 50 mots lus en 1 minute.

Attentes de l'exercice

Langage

- Lire des mots réguliers et irréguliers de plus en plus rapidement (exemples : forêt, ferme, ...).
- Distinguer certaines lettres graphiquement proches (exemples : b/d, p/q, ...).
- Ne pas inverser les lettres (exemple : « il » au lieu de « li »).
- Distinguer certaines lettres phonétiquement proches (exemple : f/v).
- Ne pas prononcer les lettres finales muettes (exemples : renard, dans, dit...).

Que puis-je faire pour aider mon enfant à progresser ?

L'encourager et demeurer confiant en ses capacités seront les meilleures manières de l'accompagner dans ses apprentissages
et sa réussite à l'école.

N'hésitez pas à échanger avec son professeur afin de
mettre en place ensemble l'accompagnement le plus
adapté pour votre enfant.

Découvrez le descriptif complet des
évaluations repères sur :
www.education.gouv.fr

Fiche descriptive des exercices :
favoriser la lisibilité des
exercices de l'évaluation pour
les parents d'élèves

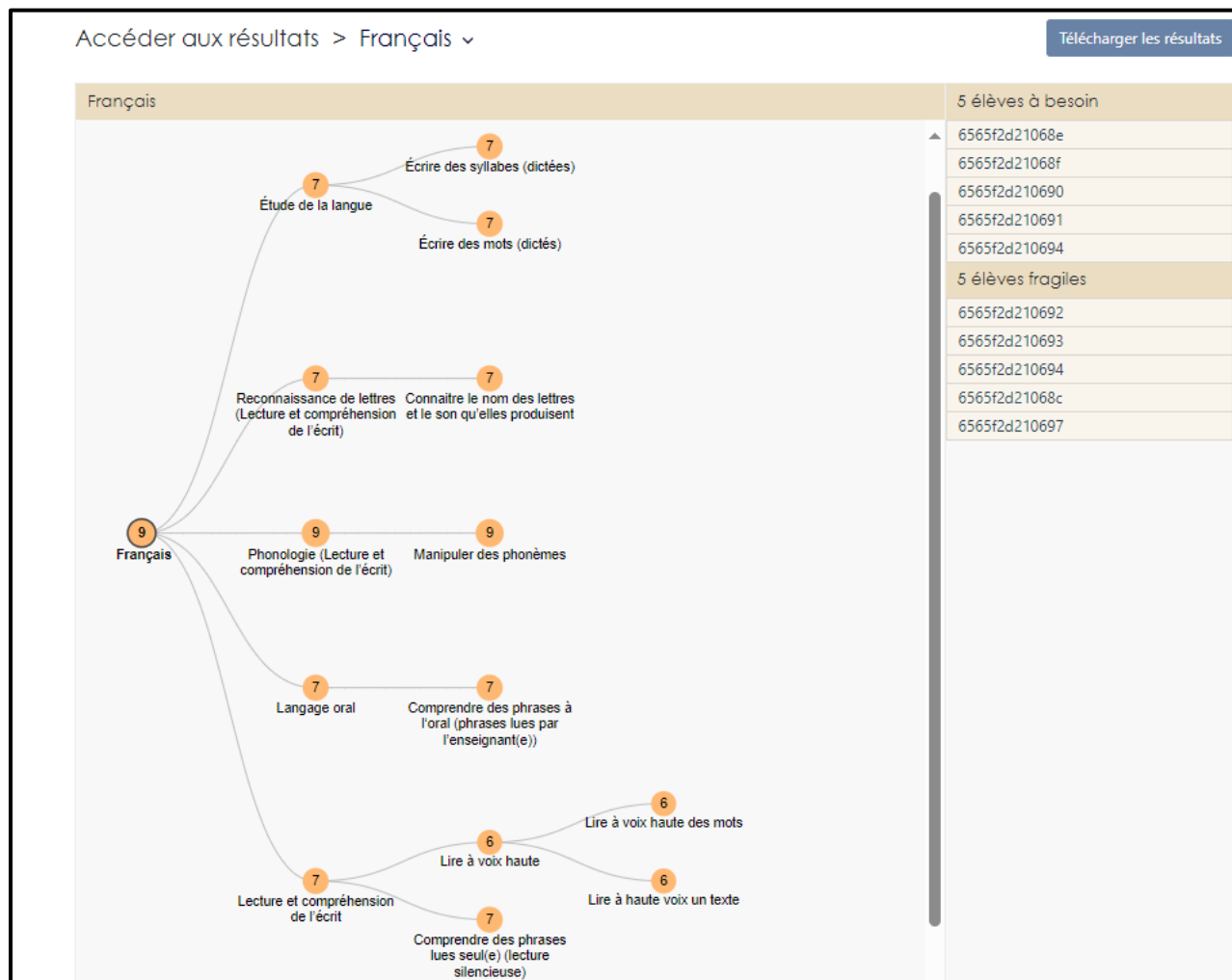
Radar :

Valorisation de l'axe
représentant la
dimension évaluée

QR Code :

Renvoi à la page
descriptive des
évaluations sur
education.gouv.fr

L'ARBORESCENCE



LES TABLEAUX TÉLÉCHARGEABLES : le positionnement des élèves dans les groupes par compétence

| | | Compétences | Connaître le nom des lettres et le son qu'elles produisent | Comprendre des phrases lues seul(e) (lecture silencieuse) | Écrire des syllabes (dictées) | Manipuler des phonèmes | Écrire des mots (dictés) | Comprendre des phrases à l'oral (phrases lues par l'enseignant(e)) | Lire à voix haute des mots | Lire à haute voix un texte |
|---------------|-------------------------|----------------------------|--|---|---------------------------------|--|--------------------------|--|----------------------------|----------------------------|
| | | | séq 1 ex 1 p 1-2 | séq 1 ex 2 p 3-4 séq 3 ex 10 p 19-20 | séq 1 ex 3 p 5 | séq 1 ex 4 p 6-7 séq 3 ex 9 p 17-18 | séq 3 ex 11 p 21 | séq 3 ex 12 p 22-29 | séq 5 ex 16 p 43 | séq 5 ex 17 p 44 |
| | | Seuil 1 (Groupe à besoins) | 6 | 1 | 3 | 4 | 2 | 7 | 6 | 6 |
| | | Seuil 2 (Groupe fragile) | 8 | 4 | 6 | 6 | 4 | 10 | 14 | 13 |
| Classe | Elèves | | | | | | | | | |
| Classe de CP1 | 675ab56dc9f1f0.89082717 | ABS | ABS | ABS | ABS | ABS | ABS | ABS | ABS | ABS |
| Classe de CP1 | 675ab56dc9f2b3.08289049 | ABS | Pas de positionnement : absence | ABS | Pas de positionnement : absence | Groupe satisfaisant | Groupe satisfaisant | Groupe satisfaisant | Groupe satisfaisant | Groupe satisfaisant |
| Classe de CP1 | 675ab56dc9f2d3.26341967 | Groupe à besoins | Groupe à besoins | Groupe à besoins | Groupe à besoins | Groupe à besoins | Groupe à besoins | Groupe à besoins | Groupe à besoins | Groupe à besoins |
| Classe de CP1 | 675ab56dc9f309.72559205 | Groupe à besoins | Groupe à besoins | Groupe à besoins | Groupe à besoins | Groupe à besoins | Groupe à besoins | Groupe à besoins | Groupe à besoins | Groupe à besoins |
| Classe de CP1 | 675ab56dc9f319.62272153 | Groupe à besoins | Groupe à besoins | Groupe à besoins | Groupe à besoins | Groupe à besoins | Groupe à besoins | Groupe à besoins | Groupe à besoins | Groupe à besoins |
| Classe de CP1 | 675ab56dc9f337.35630344 | Groupe à besoins | Groupe à besoins | Groupe à besoins | Groupe à besoins | Groupe à besoins | Groupe à besoins | Groupe à besoins | Groupe à besoins | Groupe à besoins |
| Classe de CP1 | 675ab56dc9f353.75507160 | Groupe fragile | Groupe fragile | Groupe fragile | Groupe fragile | Groupe fragile | Groupe fragile | Groupe fragile | Groupe fragile | Groupe fragile |
| Classe de CP1 | 675ab56dc9f373.27086072 | Groupe fragile | Groupe fragile | Groupe fragile | Groupe à besoins | Groupe fragile | Groupe fragile | Groupe fragile | Groupe fragile | Groupe fragile |
| Classe de CP1 | 675ab56dc9f394.76433328 | Groupe fragile | Groupe satisfaisant | Groupe à besoins | Groupe à besoins | Groupe à besoins | Groupe fragile | Groupe satisfaisant | Groupe satisfaisant | Groupe satisfaisant |
| Classe de CP1 | 675ab56dc9f3b9.15236423 | Groupe satisfaisant | Groupe satisfaisant | Groupe satisfaisant | Groupe satisfaisant | Groupe satisfaisant | Groupe satisfaisant | Groupe satisfaisant | Groupe satisfaisant | Groupe satisfaisant |
| Classe de CP1 | 675ab56dc9f3d6.91069885 | Groupe satisfaisant | Groupe satisfaisant | Groupe satisfaisant | Groupe satisfaisant | Groupe satisfaisant | Groupe satisfaisant | Groupe satisfaisant | Groupe satisfaisant | Groupe satisfaisant |
| Classe de CP1 | 675ab56dc9f3e2.71089496 | ABS | Groupe satisfaisant | Groupe satisfaisant | Pas de positionnement : absence | Groupe satisfaisant | Groupe satisfaisant | Groupe satisfaisant | Groupe satisfaisant | Groupe satisfaisant |

LES TABLEAUX TÉLÉCHARGEABLES : le score des élèves par compétence

| | Compétences | Connaître le nom des lettres et le son qu'elles produisent | Comprendre des phrases lues seul(e) (lecture silencieuse) | Écrire des syllabes (dictées) | Manipuler des phonèmes | Écrire des mots (dictés) | Comprendre des phrases à l'oral (phrases lues par l'enseignant(e)) | Lire à voix haute des mots | Lire à haute voix un texte |
|---------------|-----------------|--|---|-------------------------------|--|--------------------------|--|----------------------------|----------------------------|
| | | séq 1 ex 1 p 1-2 | séq 1 ex 2 p 3-4 séq 3 ex 10 p 19-20 | séq 1 ex 3 p 5 | séq 1 ex 4 p 6-7 séq 3 ex 9 p 17-18 | séq 3 ex 11 p 21 | séq 3 ex 12 p 22-29 | séq 5 ex 16 p 43 | séq 5 ex 17 p 44 |
| Classe de CP1 | b56dc9f1f0.8908 | ABS | ABS | ABS | ABS | ABS | ABS | ABS | ABS |
| | | ABS | ABS | ABS | ABS | ABS | ABS | ABS | ABS |
| Classe de CP1 | b56dc9f2b3.0828 | ABS | 4/8 | ABS | 6/12 | 8/8 | 14/14 | 30/30 | 29/29 |
| | | ABS | Pas de positionnement : absence | ABS | Pas de positionnement : absence | 100.00 % | 100.00 % | 100.00 % | 100.00 % |
| Classe de CP1 | b56dc9f2d3.2634 | 0/10 0.00 % | 0/8 0.00 % | 0/10 0.00 % | 0/12 0.00 % | 0/8 0.00 % | 0/14 0.00 % | 0/30 0.00 % | 0/29 0.00 % |
| Classe de CP1 | b56dc9f309.7255 | 0/10 0.00 % | 0/8 0.00 % | 0/10 0.00 % | 0/12 0.00 % | 0/8 0.00 % | 0/14 0.00 % | 0/30 0.00 % | 0/29 0.00 % |
| Classe de CP1 | b56dc9f319.6227 | 3/10 30.00 % | 0/8 0.00 % | 2/10 20.00 % | 2/12 16.67 % | 1/8 12.50 % | 5/14 35.71 % | 3/30 10.00 % | 3/29 10.34 % |
| Classe de CP1 | b56dc9f337.3563 | 6/10 60.00 % | 1/8 12.50 % | 3/10 30.00 % | 4/12 33.33 % | 2/8 25.00 % | 7/14 50.00 % | 6/30 20.00 % | 6/29 20.69 % |
| Classe de CP1 | b56dc9f353.7550 | 7/10 70.00 % | 3/8 37.50 % | 4/10 40.00 % | 5/12 41.67 % | 3/8 37.50 % | 8/14 57.14 % | 10/30 33.33 % | 9/29 31.03 % |
| Classe de CP1 | b56dc9f373.2708 | 8/10 80.00 % | 4/8 50.00 % | 6/10 60.00 % | 4/12 33.33 % | 4/8 50.00 % | 10/14 71.43 % | 14/30 46.67 % | 13/29 44.83 % |
| Classe de CP1 | b56dc9f394.7643 | 8/10 80.00 % | 8/8 100.00 % | 3/10 30.00 % | 4/12 33.33 % | 2/8 25.00 % | 10/14 71.43 % | 30/30 100.00 % | 29/29 100.00 % |
| Classe de CP1 | b56dc9f3b9.1523 | 9/10 90.00 % | 7/8 87.50 % | 9/10 90.00 % | 11/12 91.67 % | 7/8 87.50 % | 13/14 92.86 % | 22/30 73.33 % | 21/29 72.41 % |
| Classe de CP1 | b56dc9f3d6.9106 | 10/10 100.00 % | 8/8 100.00 % | 10/10 100.00 % | 12/12 100.00 % | 8/8 100.00 % | 14/14 100.00 % | 30/30 100.00 % | 29/29 100.00 % |
| Classe de CP1 | b56dc9f3e2.7108 | ABS | 8/8 | 10/10 | 6/12 | 8/8 | 14/14 | 30/30 | 29/29 |
| | | ABS | 100.00 % | 100.00 % | Pas de positionnement : absence | 100.00 % | 100.00 % | 100.00 % | 100.00 % |

LES TABLEAUX TÉLÉCHARGEABLES : les résultats détaillés par exercice

| | Cahier | PECPSEQ1 | PECPSEQ1 | PECPSEQ1 | PECPSEQ1 | PECPSEQ1 | PECPSEQ1 | PECPSEQ1 | PECPSEQ1 | PECPSEQ1 | PECPSEQ1 | |
|---------------|-------------------------|--|----------|----------|----------|----------|----------|----------|----------|----------|----------|---|
| | Page | 1 | 1 | 1 | 1 | 2 | 2 | 2 | 2 | 2 | 2 | |
| | Exercice | Exercice 1 | | | | | | | | | | |
| | Compétence | Connaître le nom des lettres et le son qu'elles produisent | | | | | | | | | | |
| Classe | Prénom NOM | | | | | | | | | | | |
| Classe de CP1 | 675ab56dc9f1f0.89082717 | ABS | ABS | ABS | ABS | ABS | ABS | ABS | ABS | ABS | ABS | / |
| Classe de CP1 | 675ab56dc9f2b3.08289049 | ABS | ABS | ABS | ABS | ABS | ABS | ABS | ABS | ABS | ABS | / |
| Classe de CP1 | 675ab56dc9f2d3.26341967 | 0 | 0 | 0 | 0 | 0 | 0 | 0 | 0 | 0 | 0 | |
| Classe de CP1 | 675ab56dc9f309.72559205 | 0 | 0 | 0 | 0 | 0 | 0 | 0 | 0 | 0 | 0 | |
| Classe de CP1 | 675ab56dc9f319.62272153 | 1 | 1 | 1 | 0 | 0 | 0 | 0 | 0 | 0 | 0 | |
| Classe de CP1 | 675ab56dc9f337.35630344 | 1 | 1 | 1 | 1 | 1 | 1 | 0 | 0 | 0 | 0 | |
| Classe de CP1 | 675ab56dc9f353.75507160 | 1 | 1 | 1 | 1 | 1 | 1 | 1 | 0 | 0 | 0 | |
| Classe de CP1 | 675ab56dc9f373.27086072 | 1 | 1 | 1 | 1 | 1 | 1 | 1 | 1 | 0 | 0 | |
| Classe de CP1 | 675ab56dc9f394.76433328 | 1 | 1 | 1 | 1 | 1 | 1 | 1 | 1 | 0 | 0 | |
| Classe de CP1 | 675ab56dc9f3b9.15236423 | 1 | 1 | 1 | 1 | 1 | 1 | 1 | 1 | 1 | 0 | |
| Classe de CP1 | 675ab56dc9f3d6.91069885 | 1 | 1 | 1 | 1 | 1 | 1 | 1 | 1 | 1 | 1 | |
| Classe de CP1 | 675ab56dc9f3e2.71089496 | ABS | ABS | ABS | ABS | ABS | ABS | ABS | ABS | ABS | ABS | |

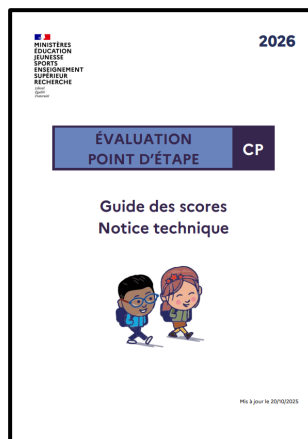
LE GUIDE DES SCORES


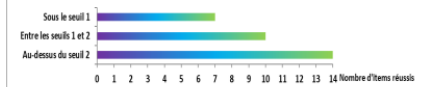
Pour chaque exercice, une page détaille :

- sa consigne ;
- une justification didactique ;
- le nombre d'items passés ;
- les critères de réussite ;
- la tâche de l'élève ;
- le niveau auquel ont été fixés les deux seuils ;
- les difficultés généralement rencontrées par les élèves ;
- une caractérisation des groupes.

La notice technique explicite :

- l'arborescence du portail de restitution ;
- les tableaux des résultats détaillés.



| Comprendre des phrases à l'oral (phrases lues par l'enseignant(e)) (Séquence 3 - Exercice 12) | | | | |
|---|---|---|--|---|
|  | | | | |
| CONSIGNE <i>Je vais vous dire une phrase. Entourez l'image qui correspond à cette phrase.</i> | | | | |
| Pourquoi ce test ? Les élèves qui entrent à l'école élémentaire présentent des écarts importants en ce qui concerne leur degré de compréhension de la langue française. Les travaux de recherche ont montré que le degré de maîtrise du langage oral a une incidence positive sur la compréhension du langage écrit. Les exercices de compréhension des phrases parlées permettent d'anticiper sur la compréhension ultérieure des phrases écrites. <i>[Cf. Document EvaAide, p 15]</i> | | | | |
| Nombre d'items | Critère de réussite | Groupe sous le seuil 1 (à besoins) | Groupe entre les seuils 1 et 2 (fragile) | Groupe au-dessus du seuil 2 |
| 14 | Pour chaque item, comprendre la phrase prononcée par l'enseignant et lui associer l'image qui correspond. Tâche de l'élève Écouter une phrase puis entourer l'image correspondante parmi 4 propositions. | Seuil : Les élèves de ce groupe réussissent entre 0 et 7 items de cet exercice. | Seuil : Les élèves de ce groupe réussissent entre 8 et 10 items de cet exercice. | Seuil : Les élèves de ce groupe réussissent entre 11 et 14 items de cet exercice. |
| | |  | | |
| | Calcul des scores 1 point par réponse correcte | Difficultés généralement rencontrées par les élèves LANGAGE <ul style="list-style-type: none"> L'élève ne maîtrise pas bien : <ul style="list-style-type: none"> la négation simple ; les termes spatiaux ; le genre et le nombre des pronoms ; la forme passive. Il rencontre des difficultés liées au traitement des pronoms (« Le garçon la porte. »). Il rencontre des difficultés liées au lexique (« Le crayon est sur le cahier. » confusion possible : crayon / stylo). MÉMOIRE <ul style="list-style-type: none"> L'élève a des difficultés à se souvenir des phrases les plus longues. LECTURE DE L'IMAGE <ul style="list-style-type: none"> L'élève n'a pas analysé tous les détails de l'image. AUTRES <ul style="list-style-type: none"> Le traitement des termes spatiaux (Concernant la phrase « L'étoile est dans le cercle. », l'élève peut se tromper et entourer « Le cercle est dans l'étoile. »). La connaissance des formes géométriques (Concernant la phrase « L'étoile est dans le cercle. », l'élève peut se tromper et entourer « L'étoile est dans le carré. »). Caractérisation des groupes <ul style="list-style-type: none"> Élèves à besoins : le seuil 1 correspond généralement aux élèves qui ne comprennent que partiellement les structures de phrases les plus « simples » (phrases actives, phrases négatives, phrases nécessitant la compréhension d'un pronom). Élèves fragiles : le seuil 2 correspond généralement aux élèves qui comprennent la plupart des structures des phrases (y compris les phrases comportant des termes spatiaux), la compréhension des phrases passives étant encore exceptionnelle. Au-delà du seuil 2, les élèves sont en mesure de comprendre la plupart des phrases (y compris les phrases passives). | | |
| Retour sommaire | | 5 | | |

LES RESSOURCES PÉDAGOGIQUES

Pour le CP, CE1, CE2, CM1 et CM2 :

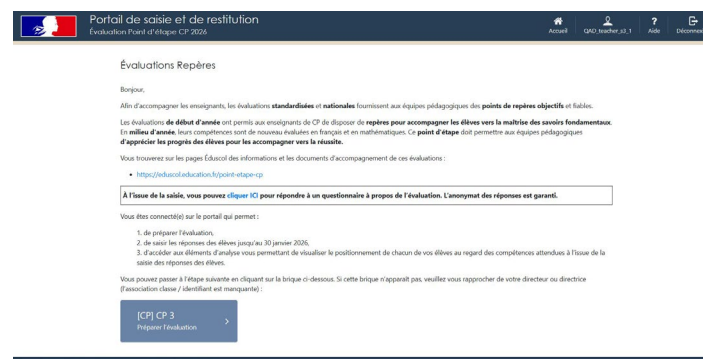
- Un guide des scores, qui indique, pour chaque type d'exercice, sa consigne, une justification didactique, le nombre d'items passés, les critères de réussite, la tâche de l'élève, le niveau auquel ont été fixés les deux seuils, les difficultés généralement rencontrées par les élèves et une caractérisation des groupes.
- Des « fiches intervention » destinées aux enseignants proposent des pistes d'analyse des résultats et de travail avec les élèves.
 - Pour le CP : <https://eduscol.education.fr/2295/evaluations-des-acquis-et-besoins-des-eleves-au-cp>
 - Pour le Point d'étape CP : <https://eduscol.education.fr/1491/evaluer-en-milieu-d-annee-au-cp-un-point-d-etape-vers-la-reussite>
 - Pour le CE1 : <https://eduscol.education.fr/2298/evaluations-des-acquis-et-besoins-des-eleves-au-ce1>
 - Pour le CE2 : <https://eduscol.education.fr/4044/evaluations-des-acquis-et-besoins-des-eleves-au-ce2>
 - Pour le CM1 : <https://eduscol.education.fr/3833/evaluations-des-acquis-et-besoins-des-eleves-au-cm1>
 - Pour le CM2 : <https://eduscol.education.fr/4047/evaluations-des-acquis-et-besoins-des-eleves-au-cm2>

- Les résultats des évaluations sont un point d'appui pour mener, au niveau des équipes d'école, une réflexion sur leur action pédagogique et les modalités d'enseignement qui favorisent les apprentissages fondamentaux des élèves.
- C'est aussi un moyen de pilotage pour les Inspecteurs de l'éducation nationale et les formateurs qui s'inscrira pleinement dans le cadre des formations afin d'accompagner les équipes dans leurs pratiques de classe, en fonction des besoins repérés chez leurs élèves.

Enquêtes en ligne (accessible via le portail) :

- **À destination des enseignants** pour recueillir leur avis sur les dimensions suivantes :

- Communication et logistique ;
- Contenus pédagogiques ;
- Passation des épreuves ;
- Portail et restitutions ;
- Bilan.



- **À destination des IEN** pour recueillir leur avis sur les dimensions suivantes :

- Communication et logistique ;
- Contenus pédagogiques ;
- Portail et restitutions ;
- Pilotage et formation ;
- Bilan.

Expérimentations de nouveaux outils d'évaluation (12 - 23 janvier 2026) et renvoi des cahiers avant le 30 janvier 2026

- Près de 3 000 élèves de CP dans 92 écoles passent une épreuve complémentaire, dont l'objectif est de tester de nouveaux items ou exercices, afin d'être en mesure de les renouveler dans les années à venir.
- Les enseignants seront invités à répondre à une enquête en ligne sur les dimensions suivantes :
 - les consignes de passation ;
 - la durée des exercices ;
 - les contenus des exercices proposés.

- Note d'Information n° 25.32, mai 2025 : Résultats définitifs des évaluations Point d'étape à mi-CP 2024-2025 : augmentation des résultats dans les quatre compétences de mathématiques et trois des huit compétences de français par rapport à 2020
- Note d'Information n° 24.24, juillet 2024 : Évaluations point d'étape à mi-CP 2023-2024 : amélioration des résultats par rapport à 2023 et réduction des écarts entre secteurs de scolarisation
- Note d'Information n° 23.30, juin 2023 : Évaluations Point d'étape à mi-CP 2022-2023 : en français, les élèves reviennent au niveau de 2020 alors qu'en mathématiques ils le dépassent

- Évaluations 2025 Point d'étape CP – premiers résultats

- Évaluations 2024 Point d'étape CP – premiers résultats

- Évaluations 2023 Point d'étape CP – premiers résultats

- Évaluations 2022 Point d'étape CP – premiers résultats

- Évaluations 2021 Point d'étape CP – premiers résultats

Documents du Conseil scientifique de l'éducation nationale

- Pourquoi des évaluations nationales en CP et en CE1
- ÉvalAide – Évaluer pour mieux aider
- Évaluer la Fluence

Direction de l'évaluation, de la prospective et de la performance