



MINISTÈRE
DE L'ÉDUCATION
NATIONALE,
DE L'ENSEIGNEMENT
SUPÉRIEUR
ET DE LA RECHERCHE

*Liberté
Égalité
Fraternité*

ÉVALUATION NATIONALE DE DÉBUT DE SIXIÈME

RENTÉE SCOLAIRE 2025

Sommaire

- 1. Objectifs et modalités de l'évaluation**
- 2. Nature et champ**
- 3. Architecture et contenus**
- 4. Démarche d'accessibilité**
- 5. Préparation de l'évaluation**
- 6. Mise en œuvre de l'évaluation : acteurs mobilisés, calendrier et restitution**
- 7. Mise à disposition d'items de l'évaluation**
- 8. Publications**

1. Objectifs et modalités de l'évaluation

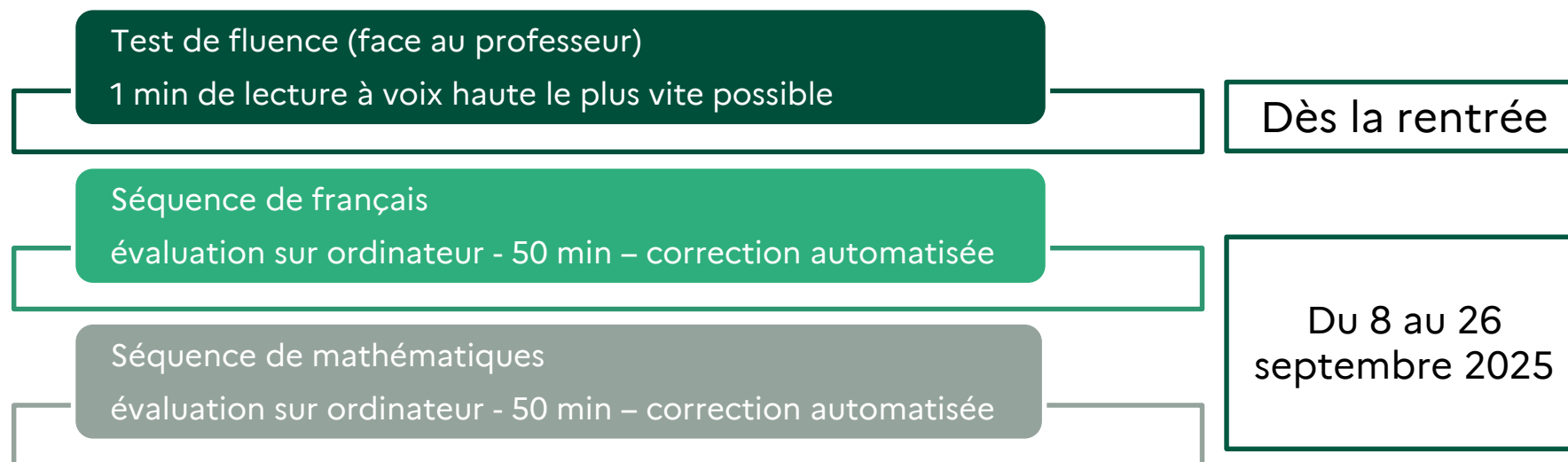
Objectifs de l'évaluation

- Permettre aux équipes pédagogiques, en complément des outils propres à chaque enseignant, de disposer d'un panorama de compétences de chaque élève en français et en mathématiques.
- Accompagner le pilotage pédagogique des réseaux écoles-collège dans les établissements.
- Enrichir les outils de pilotage académique.

Modalités

Chaque élève de sixième des établissements publics et privés sous contrat passe un **test de fluence** ainsi qu'une évaluation **sur support numérique** permettant d'identifier ses acquis et ses besoins en **français** et en **mathématiques**.

Déroulé



Après l'évaluation seront disponibles :

- un **bilan individuel de l'élève** (positionnement selon 3 groupes de maîtrise) ;
- un **bilan par classe et par établissement** des élèves (positionnement selon 3 groupes de maîtrise).

2. Nature et champ

Le rôle de l'évaluation de début de sixième

- Cet outil n'est pas exhaustif et est bien entendu complémentaire des analyses des enseignants (observation des élèves depuis la rentrée, consultation du Livret Scolaire Unique, prise en compte des informations communiquées en commissions de liaison, etc.).
- Les résultats peuvent contribuer à fournir aux équipes des indications pour organiser et expliquer la constitution des groupes de besoins en mathématiques ou en français. Ils peuvent également aider à identifier les élèves qui gagneraient à bénéficier d'heures de soutien. Enfin, ils doivent permettre de soutenir le pilotage pédagogique dans les établissements et dans le cadre de la continuité école/collège.
- Les exercices proposés aux élèves se réfèrent aux programmes du cycle 3 (2020).
- Les exercices ont été conçus avec le concours de l'IGÉSR par des praticiens encadrés par la DEPP : conseillers pédagogiques, formateurs, professeurs des écoles et professeurs du second degré. Ils sont expérimentés sur échantillon et standardisés. Un retour est effectué par les enseignants expérimentateurs.
- L'évaluation de début de sixième est conforme au RGPD. Les remontées nationales sont pseudonymisées. Les publications ne concernent que des données agrégées.

3. Architecture et contenus

Deux champs disciplinaires évalués

Test de fluence non numérique

1 minute de lecture à voix
haute avec un professeur

Passation en français

50 minutes de travail effectif

Compréhension de l'écrit

Étude de la langue

Compréhension de l'oral

Passation en mathématiques

50 minutes de travail effectif

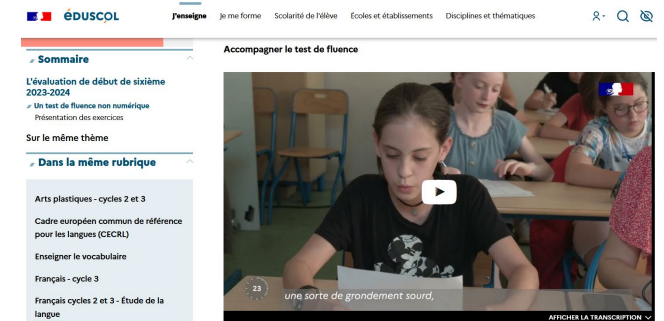
Nombres et calculs

Espace et géométrie

Grandeurs et mesures

La fluence

- L'évaluation de la compréhension de textes écrits longs est complétée du **test de fluence** qui permet de connaître la capacité des élèves à lire correctement un texte à voix haute.
- Dans ce test, la fluence est mesurée par la justesse et la vitesse de lecture à voix haute d'un texte.
- La passation, individuelle, peut être réalisée par tout professeur, idéalement le professeur de français.
- Vidéo explicative de la passation du test de fluence en ligne sur EDUSCOL <https://eduscol.education.fr/evaluations-nationales-6e>
- La saisie des résultats des élèves au test de fluence se fait à partir de l'application *Fluence*.



Domaines et compétences évalués en français

Compréhension de l'écrit

Comprendre un texte littéraire et se l'approprier.
Comprendre des textes, des documents et des images et les interpréter.

Test spécifique de
compréhension de l'écrit

Étude de la langue

Se repérer dans une phrase et identifier sa composition
Maîtriser l'orthographe
Comprendre et mobiliser le lexique

Test spécifique de
lexique

Compréhension de l'oral

Écouter pour comprendre un message oral, un propos, un discours, un texte lu.

Domaines et compétences évalués en mathématiques

Nombres et calculs

Utiliser et représenter les grands nombres entiers, des fractions simples, les nombres décimaux ; calculer avec des nombres entiers et des nombres décimaux.

Résoudre des problèmes en utilisant des fractions simples, les nombres décimaux et le calcul.

Espace et géométrie

(Se) repérer et (se) déplacer dans l'espace en utilisant ou en élaborant des représentations ; reconnaître, nommer, décrire des solides et figures géométriques ; reconnaître et utiliser quelques relations géométriques.

Grandeurs et mesures

Comparer, estimer, mesurer des grandeurs géométriques, utiliser le lexique, les unités de grandeurs. Résoudre des problèmes impliquant des grandeurs.

Test spécifique de
résolution de problèmes

Test spécifique
d'automatismes

4. Démarche d'accessibilité

Maintien des adaptations et moyens de compensation habituels

Il est essentiel que les élèves ayant des besoins éducatifs particuliers puissent bénéficier des dispositifs habituels.

- **L'accompagnement humain :**

L'accompagnement humain par un(e) AESH ou un autre adulte doit être proposé dès que cela est nécessaire. Il doit reposer sur le même fonctionnement que celui prévu dans le cadre d'un PPS : reformulation, saisie des réponses données à l'oral par l'élève, etc.

- **Le matériel adapté :**

Il faut veiller à ce que les élèves puissent utiliser le matériel adapté qui leur est habituel (chronomètre, balle anti-stress, trackball, synthèse vocale, plage braille, mobilier adapté etc.).

Accessibilité des items

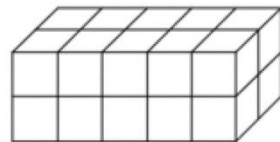
- **Les consignes :**

Un travail de simplification et d'harmonisation des consignes a été réalisé.

- **Les images :**

Elles ont fait l'objet, quand cela était possible, d'une alternative textuelle. Celle-ci remplace l'image et elle est alors entendue lors de l'utilisation d'un lecteur d'écran. Certaines images en géométrie n'ont pas pu faire l'objet d'une alternative textuelle.

Exemple :



Alternative textuelle de cette image :

Le pavé est formé par 2 cubes de haut, 2 cubes de large et 5 cubes de long.

Accessibilité des supports

- **Les supports audio et vidéo :**

Les supports audio font l'objet d'une version en LSF et en LfPC présente sous ASP. Il est possible de les télécharger sur le poste informatique de l'élève. Il est préférable néanmoins de prévoir l'accompagnement par un(e) interprète pour faciliter l'accès aux consignes par exemple.

- **Les textes :**

Des versions adaptées du texte de fluence et des supports du test de compréhension de l'écrit sont disponibles à titre d'exemples sous ASP pour améliorer le confort de lecture des élèves dans le décodage des mots ou la lecture ligne à ligne (dyspraxie, dyslexie).

Accessibilité des textes de fluence

Ces adaptations pour le test de fluence sont des propositions.

Les enseignants peuvent s'en inspirer pour réaliser les adaptations répondant aux besoins spécifiques de leurs élèves.

L'éléphant barrit pour saluer un autre éléphant, pour rappeler son petit à l'ordre, pour manifester sa peur ou sa colère. Ces barrissements résonnent à travers

L'éléphant barrit pour saluer un autre éléphant, pour rappeler son petit à l'ordre, pour manifester sa peur ou sa colère. Ces barrissements résonnent à

L'éléphant barrit pour saluer un autre éléphant, pour rappeler son petit à l'ordre, pour manifester sa peur ou sa colère. Ces barrissements résonnent à

5. Préparation de l'évaluation

Des outils d'accompagnement pour les familles et les équipes pédagogiques

- Des pages dédiées sur [education.gouv.fr](https://www.education.gouv.fr) et sur [eduscol](https://www.eduscol.education.fr)
- Des infographies à destination des élèves et des représentants légaux
- Des descriptifs précis des contenus en français et en mathématiques à destination des équipes pédagogiques
- Des vidéos présentant les évaluations à destination des élèves, des enseignants et des chefs d'établissement

L'ÉVALUATION DE DÉBUT DE SIXIÈME

QUI ? Tous les élèves de 6 ^e	QUAND ? En septembre
POURQUOI ? Avoir une connaissance précise des compétences des élèves pour les aider à mieux apprendre	COMMENT ? Sur support numérique <small>(Les adaptations et les outils de compensation habituels des élèves ayant des besoins éducatifs particuliers sont mis en œuvre)</small>

L'évaluation se compose de 2 séances non consécutives et d'1 épreuve individuelle

FRANÇAIS

1 séance collective de 1 heure* et 1 épreuve individuelle de 1 minute

- ✓ Compréhension de l'oral
- ✓ Compréhension de l'écrit
- ✓ Étude de la langue
- ✓ Lecture à voix haute

MATHÉMATIQUES

1 heure*

- ✓ Nombres et calculs
- ✓ Grandeurs et mesures
- ✓ Espace et géométrie

* Dont 10 minutes de préparation et 50 minutes de passation

Résultats

La correction est **automatisée**.
Un bilan individuel est partagé avec l'élève et sa famille.

Toutes les réponses aux tests de résolution de problèmes, d'automatismes, de compréhension de l'écrit et de lexique **sont disponibles**.

Accompagnement

L'accompagnement de tous les élèves de 6^e est renforcé grâce :

- à l'organisation des enseignements de français et de mathématiques en **groupes de besoins**
- à **Devoirs faits**, obligatoires pour tous les élèves de 6^e sur toute l'année
- aux **heures de soutien** pour les élèves les plus en difficulté (dans la limite de 2 heures hebdomadaires supplémentaires)
- aux **Vacances apprenantes*** pendant les vacances scolaires

* pour les élèves volontaires

MEENS - Juin 2025

Des outils d'accompagnement pour les équipes de direction

Une documentation détaillée pour organiser les passations disponible à la rentrée sur l'Application de Suivi des Passations (ASP) :

- **le guide général** : document essentiel qui mentionne toutes les étapes du protocole de l'évaluation
- **la note de l'application ASP**
- **la note technique de l'outil diagnostic du matériel informatique**
- **le guide d'utilisation de l'application *Fluence***



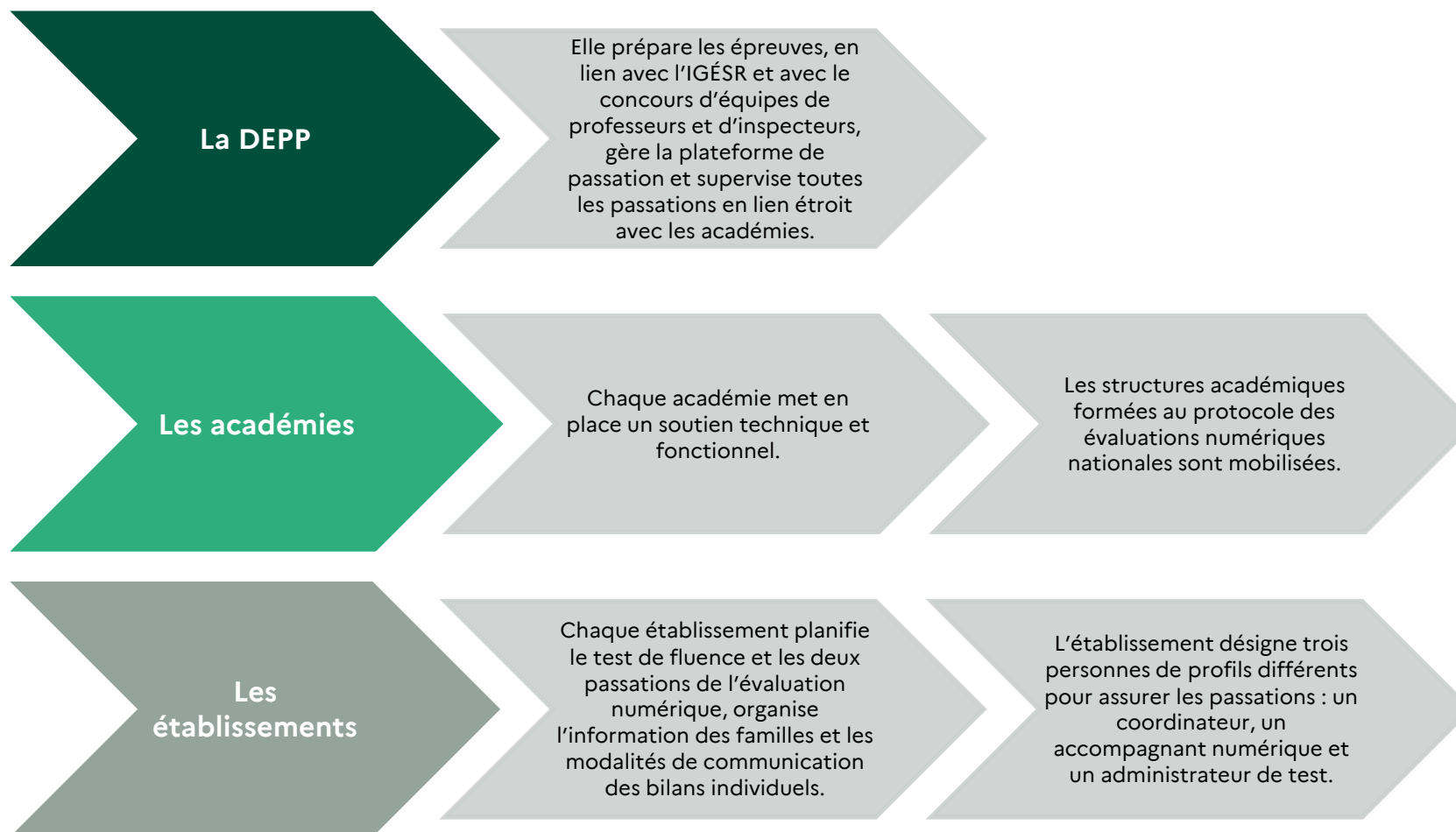
6. Mise en œuvre de l'évaluation

Accès au portail du test

Un accès via un portail unique :
<https://eval.depp.taocloud.fr>



Acteurs mobilisés



Calendrier de mise en œuvre

À partir du **vendredi 29 aout 2025**

Connexion à ASP via le portail national des évaluations de la DEPP <https://eval.depp.taocloud.fr>

- Mise à disposition du guide de passation et du test de fluence.
- Organisation de la passation du test de fluence.

À partir du **jeudi 4 septembre 2025**

Connexion à ASP

- Désignation d'un coordinateur, d'un accompagnant numérique et d'un administrateur de test.
- Sélection des dates de passation (entre le 8 et le 26 septembre).
- Mise à jour des listes des élèves.
- Informations aux familles.
- Saisie des résultats du test de fluence.

Entre le lundi 8 et le vendredi 26 septembre 2025

- Organisation des deux passations numériques.

Fermeture définitive du portail de restitution le vendredi 28 novembre 2025.

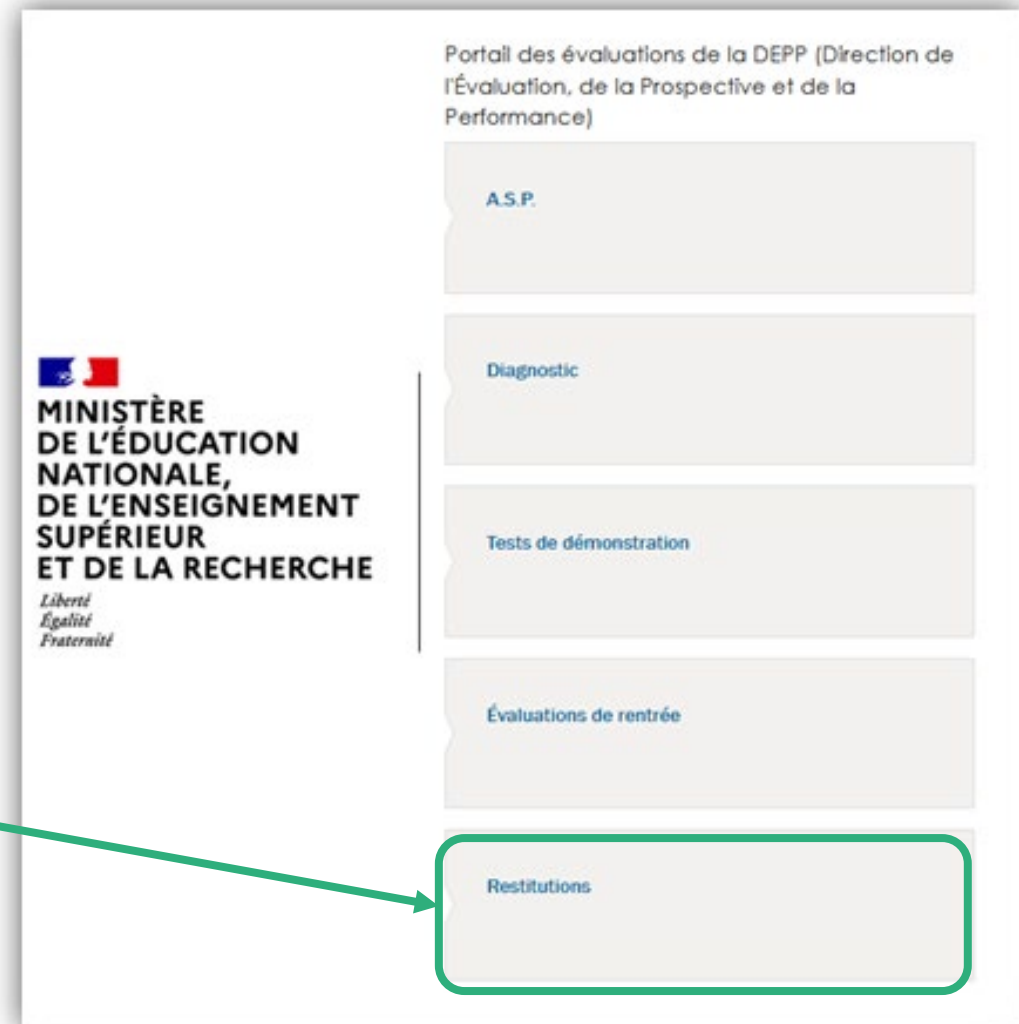
Dès la fin de chaque passation

Restitution des résultats et exploitation pour la mise en place de l'accompagnement personnalisé.

Restitutions

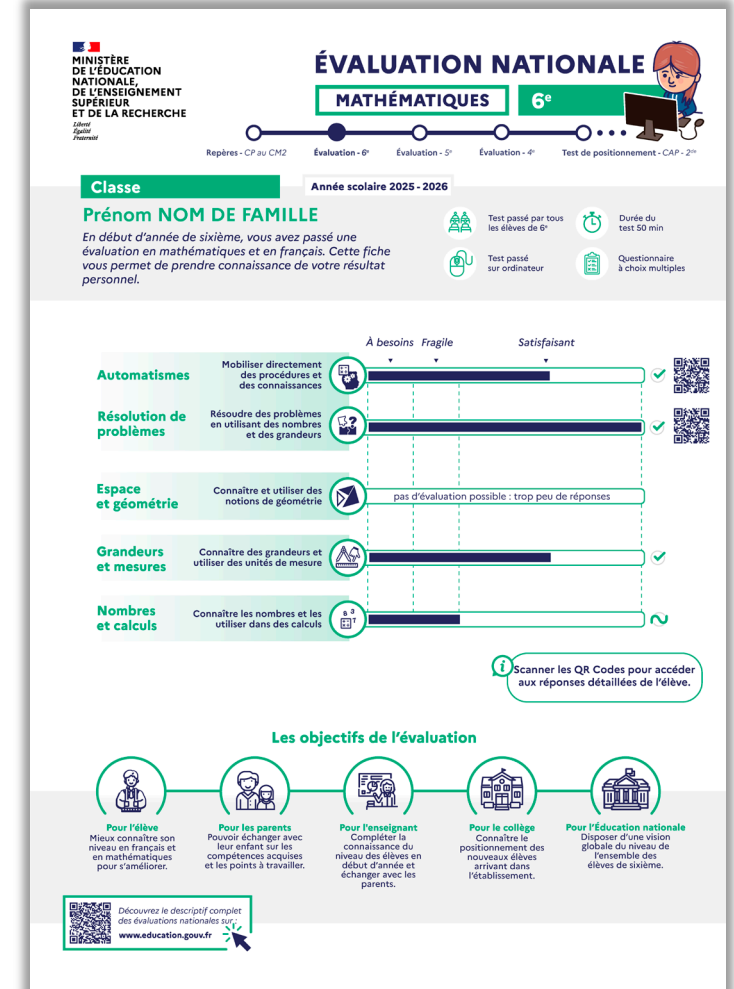
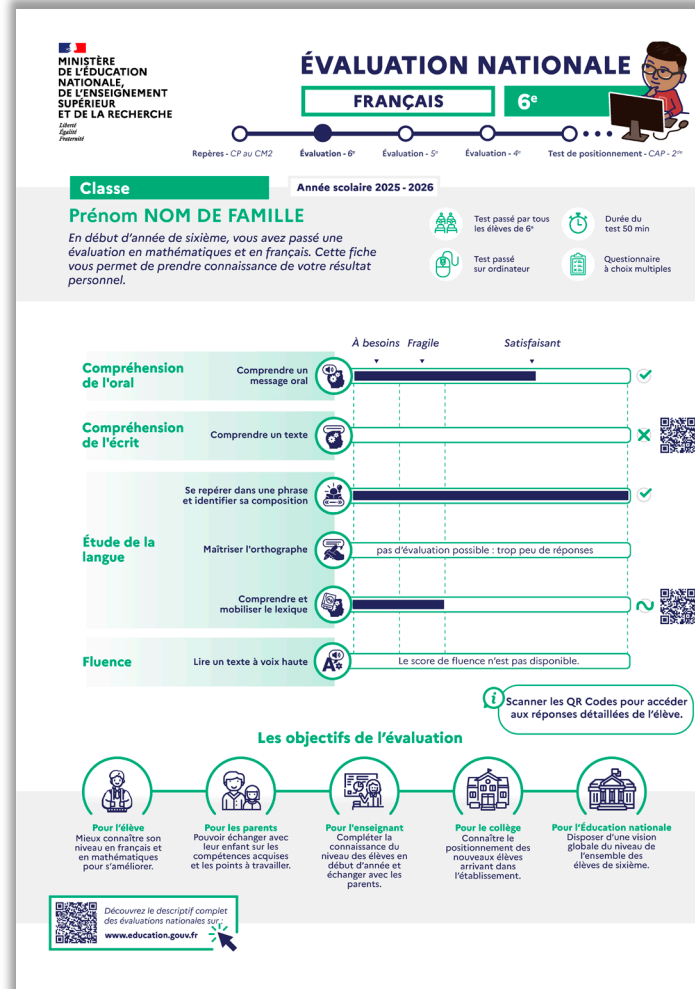
- Restitution individuelle de l'ensemble de l'évaluation
- Restitution du test spécifique

Une restitution par élève et par classe



Fiches de restitution individuelle

Vision d'ensemble

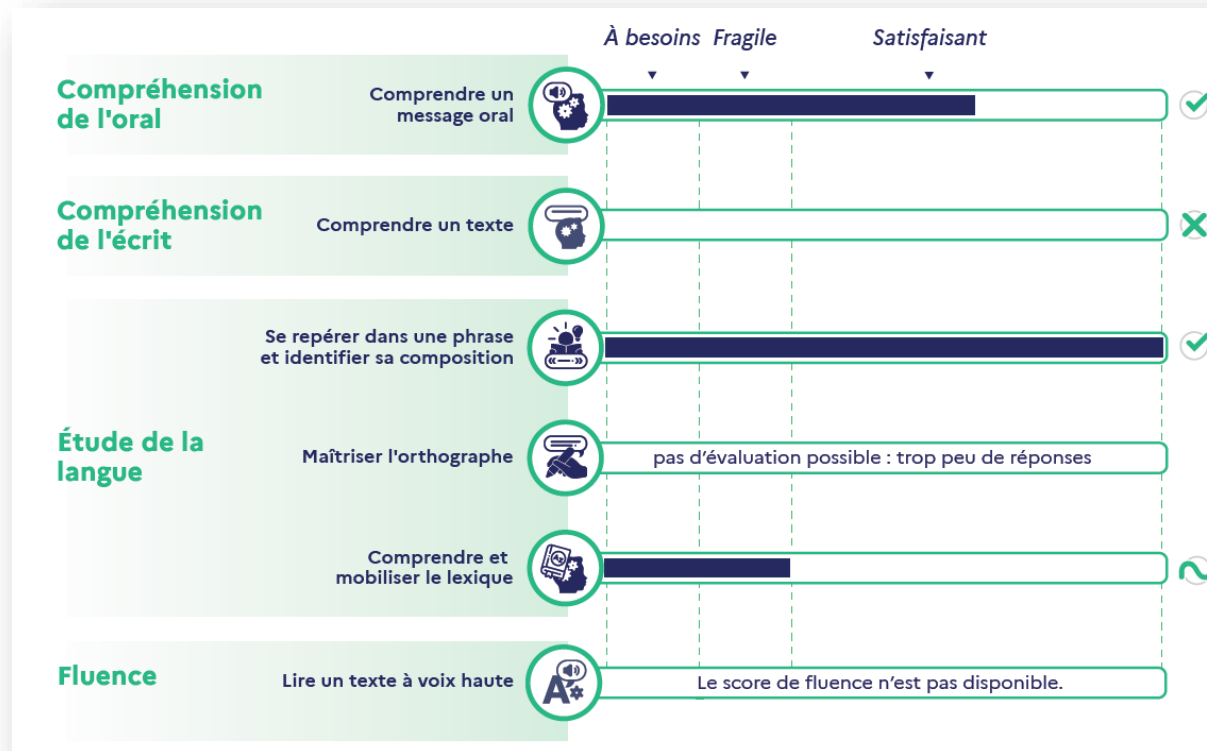


Fiches de restitution individuelle

Contenu

3 groupes de maîtrise pour chaque domaine évalué

À besoins
Fragile
Satisfaisant



Prise en compte de la non réponse terminale : si l'élève n'a pas terminé le test, les domaines avec trop peu de réponses ne seront pas évalués.

Fiches de restitution individuelle QR codes

En scannant le QR code associé à chaque test spécifique, les responsables légaux ont accès aux réponses de leur enfant ainsi qu'aux réponses attendues.

Tableur de restitution globale

Définition des groupes de maîtrise

Pour chaque domaine évalué, indication des seuils permettant de positionner les élèves dans un groupe de maîtrise

	A	B	C	D	E	F
1			Nombre d'items réussis			
2	Discipline	Domaine	À besoins	Fragile	Satisfaisant	
3	Français	Compréhension de l'oral	2 au maximum	de 3 à 4 items réussis	de 5 à 8 items réussis	
4	Français	Se repérer dans une phrase	3 au maximum	de 4 à 6 items réussis	de 7 à 9 items réussis	
5	Français	Maîtriser l'orthographe	4 au maximum	de 5 à 6 items réussis	de 7 à 9 items réussis	
6	Français	Compréhension de l'écrit	4 au maximum	de 5 à 10 items réussis	de 11 à 19 items réussis	
7	Français	Comprendre et mobiliser le lexique	6 au maximum	de 7 à 10 items réussis	de 11 à 15 items réussis	
8	Français	Fluence	jusqu'à 89 mots lus	de 90 à 119 mots lus	plus de 120 mots lus	
9						
10	Mathématiques	Grandeurs et mesures	5 au maximum	9 au maximum	de 10 à 18 items réussis	
11	Mathématiques	Nombres et calculs	10 au maximum	16 au maximum	de 17 à 30 items réussis	
12	Mathématiques	Automatismes	6 au maximum	12 au maximum	de 13 à 23 items réussis	
13	Mathématiques	Résolution de problèmes	4 au maximum	9 au maximum	de 10 à 19 items réussis	
14	Mathématiques	Espaces et géométrie	5 au maximum	8 au maximum	de 9 à 14 items réussis	
15						
16						
17						
18						
19		Notes				
20		L'intitulé "Pas de restitution" apparaît si l'élève n'a pas répondu à plus de 50 % des items du domaine concerné (hors fluence).				
21		L'intitulé "Pas de restitution" dans le domaine de la fluence indique que les données n'ont pas été saisies dans le portail de saisie Fluence.				

Groupe « à besoins »

Groupe « satisfaisant »

Groupe « fragile »

Tableur de restitution globale

Résultats des élèves

3 groupes de maîtrise

À besoins
Fragile
Satisfaisant

	C	D	E	F	G
	Nom élève	Compréhension de l'oral Comprendre un message oral	Test spécifique de compréhension de l'écrit Comprendre un texte	Étude de la langue Se repérer dans une phrase et identifier sa composition	Étude de la langue Maîtriser l'orthographe
1					
2	Nom 1	À besoins	Satisfaisant	Fragile	Satisfaisant
3	Nom 2	Fragile	Satisfaisant	Satisfaisant	Fragile
4	Nom 3	Satisfaisant	Satisfaisant	À besoins	Satisfaisant
5	Nom 4	À besoins	Satisfaisant	pas de restitution	Fragile
6	Nom 5	À besoins	Satisfaisant	À besoins	Satisfaisant
7	Nom 6	À besoins	À besoins	Satisfaisant	Fragile
8	Nom 7	Satisfaisant	Fragile	Fragile	Satisfaisant
9	Nom 8	Fragile	Satisfaisant	Satisfaisant	Fragile
10	Nom 9	Fragile	À besoins	Fragile	Satisfaisant
11	Nom 10	Fragile	À besoins	Satisfaisant	Fragile
12	Nom 11	Fragile	À besoins	Satisfaisant	pas de restitution
13	Nom 12	Fragile	Satisfaisant	Satisfaisant	Fragile
14	Nom 13	Satisfaisant	Fragile	Satisfaisant	Fragile
15	Nom 14	pas de restitution	Fragile	Satisfaisant	À besoins
16	Nom 15	Satisfaisant	À besoins	Satisfaisant	Fragile
17	Nom 16	Satisfaisant	Fragile	Satisfaisant	Satisfaisant

Indication de la non réponse terminale

Restitution des tests spécifiques

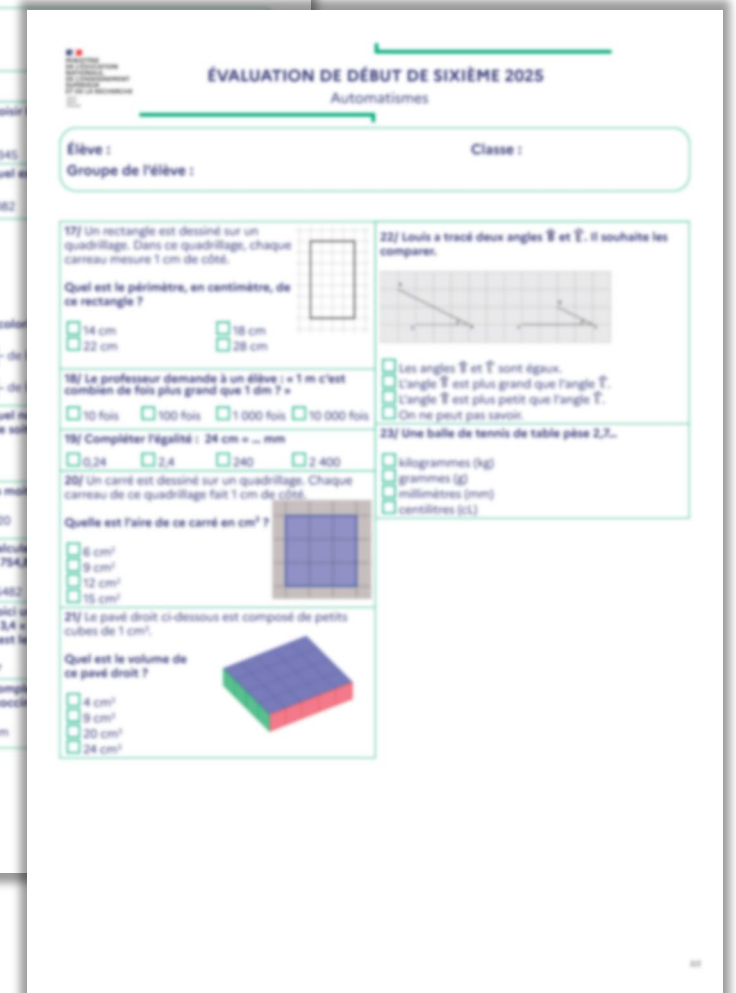
Fiches à destination des familles

Restitutions des 4 tests spécifiques :

- Compréhension de l'écrit
- Lexique
- Résolution de problèmes
- Automatismes

Pour chaque élève :

- Énoncé de toutes les questions
- Réponse attendue (case grisée)
- Réponse de l'élève (case avec croix)



Fiches disponibles aussi sur le portail de restitution dans l'onglet « Tests spécifiques »

Restitution des tests spécifiques

Tableur à destination des enseignants

Pour chaque élève, le tableur indique à l'enseignant :

le score total obtenu au test spécifique

le score obtenu pour chaque question

La réponse fournie par l'élève

	A	B	C	D	E	F	G	H	I	
1	Classe	NOM	PRENOM	Score du test spécifique	Automatismes Q1 - réponse	Automatismes Q1 - score	Automatismes Q2 - réponse	Automatismes Q2 - score	Automatismes Q3	
2	classe00	NOM08Y983	(PRENOM 08Y	13	98 041	1	0,720		1	6,85
3	classe00	NOM06X983	(PRENOM 06X	12	98 041	1	0,720		1	6,85
4	classe00	NOM12Y983	(PRENOM 12Y	11	98 041	1	0,720		1	6,85
5	classe00	NOM08X983	(PRENOM 08X	13	98 041	1	0,720		1	6,85

En fonction du score total obtenu, chaque élève relève d'un groupe de maîtrise permettant de pointer un besoin d'accompagnement ou de renforcement dans le domaine évalué.

Restitution des tests spécifiques

Tableur à destination des enseignants

Les items des tests spécifiques sont tous rattachés à un domaine.

	A	B	C
1	Items	Domaine	Sous-domaine
2	Automatismes Q1	Nombres et calcul	entiers
3	Automatismes Q2	Nombres et calcul	décimaux, fractions
4	Automatismes Q3	Nombres et calcul	décimaux, fractions
5	Automatismes Q4	Nombres et calcul	décimaux, fractions
6	Automatismes Q5	Nombres et calcul	décimaux, fractions
7	Automatismes Q6	Nombres et calcul	décimaux, fractions
8	Automatismes Q7	Nombres et calcul	entiers
9	Automatismes Q8	Nombres et calcul	décimaux, fractions
10	Automatismes Q9	Nombres et calcul	décimaux, fractions
11	Automatismes Q10	Nombres et calcul	entiers
12	Automatismes Q11	Nombres et calcul	décimaux, fractions
13	Automatismes Q12	Nombres et calcul	décimaux, fractions
14	Automatismes Q13	Nombres et calcul	entiers
15	Automatismes Q14	Nombres et calcul	entiers
16	Automatismes Q15	Grandeurs et mesures	décimaux, fractions
17	Automatismes Q16	Grandeurs et mesures	décimaux, fractions

Restitution des tests spécifiques

Tableur à destination des enseignants

Les items sont rattachés à un **sous-domaine** pour 3 tests spécifiques :

- Automatismes
- Compréhension de l'écrit
- Lexique.

	A	B	C
1	Items	Domaine	Sous-domaine
2	Automatismes Q1	Nombres et calcul	entiers
3	Automatismes Q2	Nombres et calcul	décimaux, fractions
4	Automatismes Q3	Nombres et calcul	décimaux, fractions
5	Automatismes Q4	Nombres et calcul	décimaux, fractions
6	Automatismes Q5	Nombres et calcul	décimaux, fractions
7	Automatismes Q6	Nombres et calcul	décimaux, fractions
8	Automatismes Q7	Nombres et calcul	entiers
9	Automatismes Q8	Nombres et calcul	décimaux, fractions
10	Automatismes Q9	Nombres et calcul	décimaux, fractions
11	Automatismes Q10	Nombres et calcul	entiers
12	Automatismes Q11	Nombres et calcul	décimaux, fractions
13	Automatismes Q12	Nombres et calcul	décimaux, fractions
14	Automatismes Q13	Nombres et calcul	entiers
15	Automatismes Q14	Nombres et calcul	entiers
16	Automatismes Q15	Grandeurs et mesures	décimaux, fractions
17	Automatismes Q16	Grandeurs et mesures	décimaux, fractions


sous-domaine

Restitution des tests spécifiques

Tableur à destination des enseignants

Un score par sous-domaine est restitué pour chaque élève.

sous-domaine



	A	B	C	D
1	Classe	NOM	PRENOM	entiers (sur 9)
2	6F	Nom 1	Prénom 1	1
3	6F	Nom 2	Prénom 2	8
4	6F	Nom 3	Prénom 3	4
5	6F	Nom 4	Prénom 4	2
6	6F	Nom 5	Prénom 5	1
7	6F	Nom 6	Prénom 6	9
8	6F	Nom 7	Prénom 7	0
9	6F	Nom 8	Prénom 8	3
10	6F	Nom 9	Prénom 9	6
11	6F	Nom 10	Prénom 10	4
12	6F	Nom 11	Prénom 11	3
13	6F	Nom 12	Prénom 12	1
14	6F	Nom 13	Prénom 13	5
15	6F	Nom 14	Prénom 14	6
16	6F	Nom 15	Prénom 15	1
17	6F	Nom 16	Prénom 16	2
18	6F	Nom 17	Prénom 17	5

7. Mise à disposition des items de l'évaluation

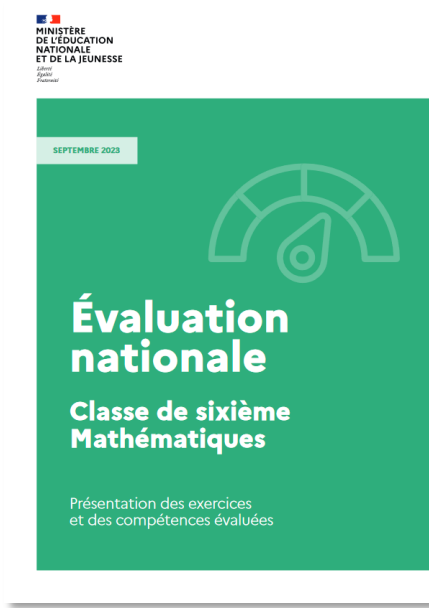
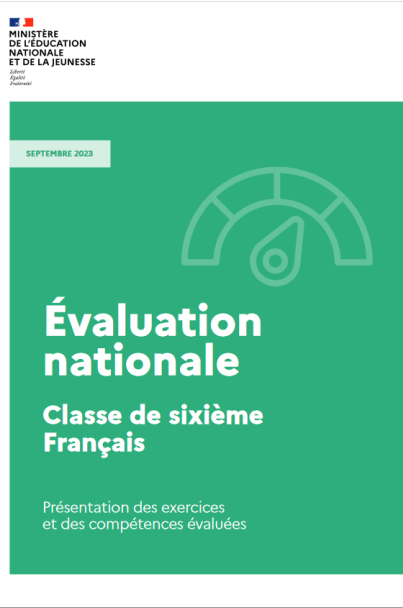
Mise à disposition des items de l'évaluation

Une grande partie des items de l'évaluation seront mis à disposition des équipes pédagogiques sur Eduscol afin de les aider à mieux cibler et organiser l'accompagnement personnalisé des élèves.

Date de mise à disposition : **vendredi 29 août 2025.**

8. Publications

Publications

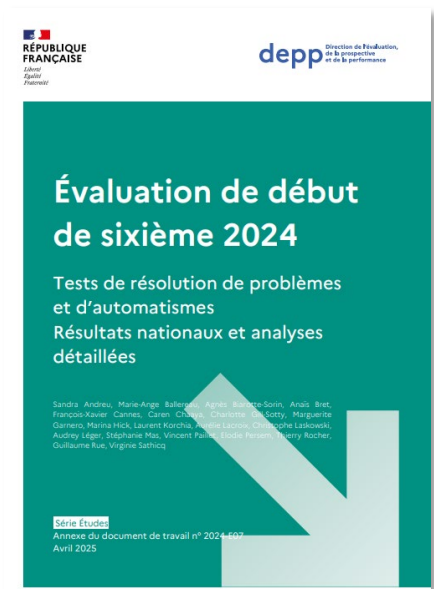
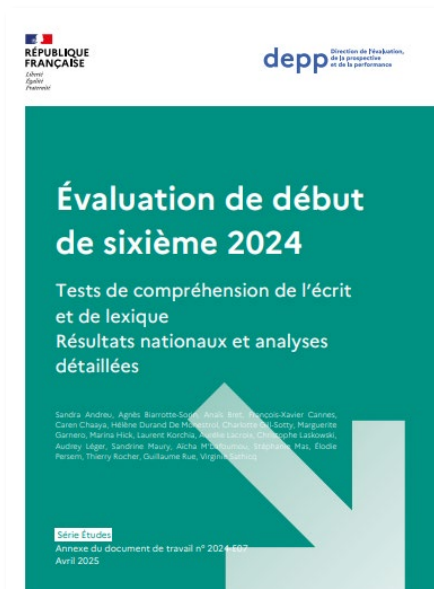


Présentation des exercices et des compétences évalués en français et en mathématiques

Note d'information

Premiers résultats

Résultats nationaux et analyses détaillées





**MINISTÈRE
DE L'ÉDUCATION
NATIONALE,
DE L'ENSEIGNEMENT
SUPÉRIEUR
ET DE LA RECHERCHE**

*Liberté
Égalité
Fraternité*

**Direction de l'Évaluation, de la Prospective et de la
Performance**