

BACCALAURÉAT TECHNOLOGIQUE

ÉPREUVE D'ENSEIGNEMENT DE SPÉCIALITÉ

SESSION 2025

SCIENCES ET TECHNOLOGIES DU DESIGN ET DES ARTS APPLIQUÉS

Analyse et méthodes en design

Durée de l'épreuve : **4 heures**

L'usage de la calculatrice et du dictionnaire n'est pas autorisé.

Dès que ce sujet vous est remis, assurez-vous qu'il est complet.

Ce sujet comporte 5 pages numérotées de 1/5 à 5/5.

Matériels autorisés

10 copies d'examen, 15 feuilles de brouillon.

Seuls les supports fournis sont autorisés.

La documentation du sujet ne peut être ni découpée, ni collée.

Le matériel graphique (noir et blanc / couleur) personnel au candidat est autorisé.

PRÉSERVER

DÉFINITION

Préserver (*verbe transitif*)

Empêcher l'altération, la perte de quelque chose.

Protéger quelqu'un, quelque chose, le mettre à l'abri d'un mal éventuel.

Définition extraite du dictionnaire Le Robert

DEMANDE

En design et métiers d'art, la volonté de préserver concerne différents domaines d'application. Elle soulève des enjeux relatifs aux usagers et aux environnements.

- **Dans quelle mesure la préservation peut-elle répondre aux enjeux sociétaux ?**
- **En quoi une conception motivée par la préservation permet-elle de réactiver des enjeux et principes créatifs du design et des métiers d'art ?**

À partir de l'une des questions proposées, vous devez interroger le thème d'étude au regard des préoccupations contemporaines et passées du design et des métiers d'art.

Votre propos, réfléchi et structuré, se fonde sur l'analyse croisée des documents et leur mise en tension avec vos propres références et connaissances.

Votre raisonnement nécessite d'être communiqué à la fois de manière écrite et graphique.

DOCUMENTATION

Document 1 : Auteur inconnu, kimono, Boro (technique traditionnelle de rapiécage), coton, 352,6 × 330,7 cm, période Meiji, fin XIX^e siècle, Japon.

Document 2 : Institut des Sciences Marines de Sydney et Reef Design Lab, *Living seawalls*, modules béton, produites à partir de moules imprimés en 3D, 2023.

Document 3 : ANDRÈS Roxane (designer et chercheuse), *Le valet discret*, prototype de mobilier, 2017.

CRITÈRES D'ÉVALUATION

- Pertinence de l'analyse croisée des documents iconographiques, textuels et graphiques.
- Cohérence du questionnement mené au regard du thème.
- Adéquation et justesse des connaissances et références mobilisées.
- Clarté de l'expression écrite et graphique.

Document 1 : Auteur inconnu, kimono, Boro (technique traditionnelle de rapiéçage), coton, 352,6 × 330,7 cm, période Meiji, fin XIX^e siècle, Japon.

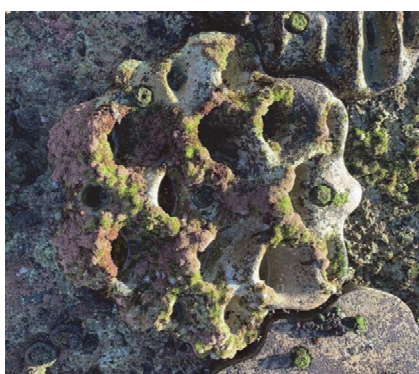


Exemples de Boro contemporains

Pour renforcer leur solidité et lutter contre le froid, les vêtements élimés de pêcheurs et de paysans sont rapiécés avec du coton et du chanvre. Le Boro, « guenille » en japonais, est alors une solution de nécessité économique et utilitaire. Au fur et à mesure des réparations et superpositions, la pièce initiale disparaît et devient un patchwork surpiqué. Il passe de main en main, de génération en génération. Le terme Boro aujourd'hui désigne un textile indigo réalisé en tissu usé et recyclé.

Sources : artsy.net et neelam.fr

Document 2 : Institut des Sciences Marines de Sydney et Reef Design Lab, *Living seawalls*, modules de béton, produits à partir de moules imprimés en 3D, 2023.



Installation sur la digue dans le port Sutton, Plymouth, Angleterre.

Les modules de béton reproduisent la structure des racines de mangrove. Les aspérités du béton, issues de l'impression 3D, créent un habitat adapté à la vie marine lors de leur submersion durant les marées. Leur installation dans le port permet de réduire la pollution en attirant des organismes marins capables de filtrer une partie des particules et les métaux lourds.

Source : livingseawalls.com

Document 3 : ANDRÈS Roxane (designer et chercheuse), *Le valet discret*, prototype de mobilier, 2017.



1. Image prise lors de l'exposition *Handle with care* (peut être traduit par : à manipuler avec soin) à Liège en Belgique, en 2018.



2. Modélisation 3D du projet.

Le *Valet discret* fait référence au valet de nuit ou valet muet, cintre monté sur pied avec porte-pantalons et socle à chaussures, sur lequel on peut déposer ses vêtements.

Le *Valet discret* prend place dans une recherche sur l'espace intime et familial des personnes âgées. Le meuble accompagne le soin à domicile en remplaçant le matériel médicalisé parfois invasif. À la croisée du porte-manteau, du dossier de chaise, de la table de nuit et du déambulateur, il évolue en même temps que la personne et son histoire.

Source : roxaneandres.com