



## EANA isolé dans sa classe

École élémentaire

# Annexe 2 - Tableau de compétences du CECRL et exemples d'adaptations de consignes en fonction du niveau de langue française de l'élève

Compétences clés Du CECRL	Quelle production peut-on attendre d'un élève de niveau Extraits de tests de positionnement d'EANA	Comment reformuler une consigne dans une langue accessible à un élève de niveau
<b>A1.1 niveau minimal évaluable</b>		
<p>Quelques expressions familières</p> <p>Peut produire et comprendre <b>des énoncés très simples</b> (centrés sur un ou deux mots)</p> <p>Peut interagir de façon minimale si la <b>situation est prévisible</b> et l'interlocuteur coopératif et bienveillant</p> <p>Peut recopier des mots ou des messages brefs, écrire des chiffres et des dates.</p> <p>Peut repérer des mots clés dans un texte.</p> <p><i>Situations très récurrentes prévisibles/ Besoins concrets de la vie sociale</i></p>	<p>« Hier fini avec dormir apre douche parti pour manger, fini manger, change vetyr les shosom et parti pour l'ecole. Mata atolie metalrie avec prof fin lesson a 12.20 part pour manger .apre midi part oncor à lecole. fini travail en mat et française. Apre l'ecole parti e [foe]* regarde télé avec mon ami. ».</p> <p>* Hypothèse d'une interférence linguistique du brésilien « foi » (« je suis allé ») dans l'écrit en français?</p>	<p>Pictogrammes avec verbes à l'infinitif ou à l'impératif présent</p> <p>Oraliser et accompagner le début de l'exercice avec l'élève (éventuellement avec un élève tuteur).</p> <p>Autoriser des réponses par mots (l'élève ne pouvant pas encore rédiger de phrases correctes).</p> <p>Prévoir un texte à trous avec la liste des mots attendus.</p> <p>Proposer des réponses à choix multiples</p>

Compétences clés Du CECRL	Quelle production peut-on attendre d'un élève de niveau Extraits de tests de positionnement d'EANA	Comment reformuler une consigne dans une langue accessible à un élève de niveau
<b>A1 : utilisateur élémentaire, découverte</b>		
<p>Peut communiquer et interagir de façon simple si l'interlocuteur parle lentement et distinctement et se montre coopératif.</p> <p>Peut comprendre et utiliser des expressions familières et quotidiennes ainsi que des énoncés très simples</p> <p>Peut écrire des expressions et phrases simples isolées <b>déjà connues</b>.</p> <p>Besoins concrets/ Domaine personnel/ expressions familières et quotidiennes</p>	<p>« Je habite à peutite ville. Il y a cinéma, picine et doux lycée, c'est Renoir et Jean Monnet. Je étudier à Jean Monnet en class pour persone qui ne parle pas française. Je peut faire question pour toi Est-ce que tu aimes Suiss ? Si tu aimes pourquoi ? Quoi tu aimes en ton ville ? »</p>	
<b>A2 : utilisateur élémentaire, usuel</b>		
<p>Peut utiliser et comprendre des phrases simples et isolées dans un langage clair et audible pouvant être reliées par des connecteurs simples tels que « et », « mais » et « parce que ».</p> <p>Peut communiquer lors de tâches simples et habituelles</p> <p>Peut décrire sa formation, son environnement immédiat et évoquer des sujets qui correspondent à des besoins immédiats</p> <p>Besoins immédiats/phrases simples/ description</p>	<p>« Hier matin j'étais avec mon educateur pour parler de mon rendez-vous au CIO ce matin. Après nous sommes aller à la piscine pour mon brevet ? J'ai apris à nagé de 8h à 9h. ensuite aller au centre de formation pour les cours en classe. A midi je suis allé manger à la cantine.</p> <p>Dans l'après-midi je suis retourner au centre de formation pour les cours de l'après-midi, j'ai finir les cours à 16h et rentre au foyer.</p> <p>Ma journée ses bien passé »</p>	<p>Phrases simples, à l'impératif présent ou à l'infinifit.</p> <p>Éviter de donner deux consignes dans une même phrase.</p> <p>Oraliser la consigne.</p> <p>Donner un exemple, des amorces de phrases pour démarrer l'exercice.</p> <p>Donner les mots clés attendus.</p> <p><b>Utiliser des formulations de manière ritualisée pour privilégier l'accès au sens.</b></p> <p>Permettre le recours à la traduction</p>

Compétences clés Du CECRL	Quelle production peut-on attendre d'un élève de niveau Extraits de tests de positionnement d'EANA	Comment reformuler une consigne dans une langue accessible à un élève de niveau
<b>B1 : utilisateur indépendant</b>		
<p>Peut comprendre les points essentiels quand un langage clair et standard est utilisé et s'il s'agit de choses familières.</p> <p>Peut produire un discours simple et cohérent dans ses domaines d'intérêt.</p> <p>Peut raconter un événement, une expérience ou un rêve, décrire un espoir ou un but et exposer brièvement des raisons ou explications pour un projet ou une idée.</p> <p>Peut écrire des textes <b>articulés simplement</b> sur une gamme de sujets variés (coordination ; quelques subordinations).</p> <p style="color: #0070C0;">Langue courante/opinion personnelle/explication</p>	<p>« Pour organiser une fête d'est bien de faire des sondages pour connaître l'avis des autres. J'avais assisté à une fête où tout était parfait avec des délicieux repas, etc.</p> <p><i>Je vous proposerez tout d'abord de chercher le moment propices c'est-à-dire un jour férié ou un weekend pour avoir beaucoup des monde ça serait amusant si le nombre de personnes sont élevés.</i></p> <p><i>Ensuite il vous faudra des carte d'invitation pour que ça ne soit le basars aussi et préparer des bons plats acheter des boissons, mais le pus important se de bien s'organiser, avoir chaque groupe qui s'occupe d'une tâche. Il faut loué une grande salle comme y aura de la place pour le monde. »</i></p>	<p>Vérifier la bonne compréhension des verbes de consignes.</p> <p>Demander à l'élève (ou à l'aide d'un pair) de reformuler, pour vérifier sa compréhension.</p> <p>Identifier et éclaircir le lexique complexe.</p> <p>Autoriser le dictionnaire bilingue.</p> <p>Privilégier les phrases simples.</p> <p>Donner des amorces de paragraphes.</p>

### Exemple d'adaptation d'un exercice de mathématiques, exercice de proportionnalité de cycle 3

Comment rendre accessible une consigne/un énoncé en fonction du niveau de maîtrise de la langue française d'un élève allophone nouvellement arrivé à l'école ? Quels attendus envisageables ? Quelles modalités d'évaluation possibles ?

À partir du travail effectué au sein d'un groupe de travail math/FLS du CASNAV de l'académie de Toulouse.

**Énoncé initial :** Dans la recette du poulet au citron, il faut 2 citrons pour 5 personnes. Combien faut-il de citrons pour 20 personnes ?

**Leviers facilitant la compréhension :** situation de la vie courante.

**Freins pouvant faire obstacle à la compréhension :** données parasites (ce qui est inutile à la résolution du problème : « poulet »), vocabulaire inconnu de l'élève (« recette »), inversion sujet-verbe.

## ADAPTATIONS POSSIBLES DE L'EXERCICE en fonction du niveau de français mais également de mathématiques de l'élève

### Niveau 1

- Niveau de mathématiques requis : débutant
- Niveau de français requis : A1.1

### Accessibilité de l'énoncé

#### Manipulation

*Apporter plus de 8 citrons et 20 figurines.*

*Faire une simulation avec 5 élèves auxquels on donne 2 citrons. Puis transposition avec les figurines.*

*On donne le reste des citrons que les élèves doivent répartir de la même manière.*

### Modalités d'évaluation

#### Manipulation ; désignation

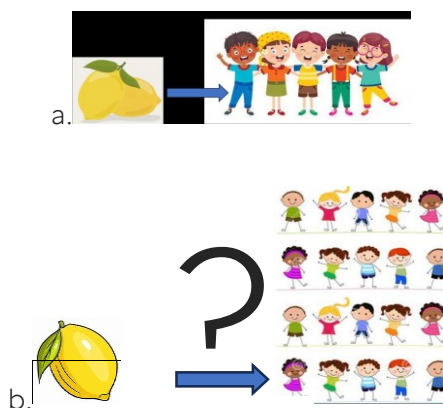
*L'élève donne un citron à chaque groupe de 5 figurines, compte oralement les citrons en les désignant, montre/dit le nombre attendu.*

### Niveau 2

- Niveau de mathématiques requis : débutant
- Niveau de français requis : A1.1

### Accessibilité de l'énoncé

#### Représentation iconographique, sans texte



### Modalités d'évaluation

#### Production orale ou trace écrite simple :

*L'élève dit et écrit le nombre attendu en regard de la représentation imagée.*

### Niveau 3

- Niveau de mathématiques requis : intermédiaire
- Niveau de français requis : A1

#### Accessibilité de l'énoncé

Rédaction de phrases simples (assorti éventuellement d'un schéma pour la situation de départ) et consigne claire.

*2 citrons pour 5 enfants (éventuellement ajouter la représentation iconographique a. du niveau 2)*

*Pour 20 enfants ?*

#### Modalités d'évaluation

Trace écrite simple

*Schéma ou calcul symbolique puis réponse texte à trou à compléter par le nombre attendu.*

### Niveau 4

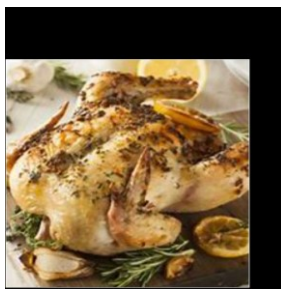
- Niveau de mathématiques requis : intermédiaire
- Niveau de français requis : A2

#### Accessibilité de l'énoncé

*1. Première phrase de l'énoncé illustrée par une photo représentative de la recette.*

*2. Données de la recette sous la forme d'une phrase simple.*

*3. Question-problème simple.*



Il faut 2 citrons pour 5 personnes.

Il faut combien de citrons pour 20 personnes ?

#### Modalités d'évaluation

Trace écrite

*Schéma ou calcul symbolique suivi d'une phrase-réponse simple : « Il faut 8 citrons »*

## Niveau 5

- Niveau de mathématiques requis : intermédiaire
- Niveau de français requis : B1

### Accessibilité de l'énoncé

*Énoncé initial*

### Modalités d'évaluation

Trace écrite

Mode symbolique (écriture en langage mathématique) suivi d'une phrase-réponse complète : « Pour 20 personnes, il faut 8 citrons ».

### Exemple d'adaptation en français sur le site du CASNAV de Toulouse :

[Dossier pédagogique autour de l'album Brindille de Rémi Courgeon](#) sur le site CASNAV de l'académie de Toulouse