



MINISTÈRE
DE L'ÉDUCATION
NATIONALE
ET DE LA JEUNESSE

*Liberté
Égalité
Fraternité*

SEPTEMBRE 2023



Tests de positionnement

Classe de seconde
Français

Voies générale et technologique

Présentation des exercices
et des compétences évaluées

Table des matières

1. Contexte du test de positionnement de début de seconde	3
2. Nature et champ de l'évaluation	4
3. Modalités de passation	5
3.1. Question à choix multiples	5
3.2. Tableau série	5
4. Vue d'ensemble de la séquence de français	6
4.1 Les domaines évalués	6
4.2 Déroulement de la passation	6
5. Descriptif général des compétences visées par le test de positionnement en français.....	7
6. Descriptif général du contenu de la séquence de français	8
7. Restitutions	9
7.1. Restitutions globales.....	9
7.2. Restitution du test spécifique <i>Compréhension de l'écrit</i>	10
7.2.1 Particularités du test spécifique	10
7.2.2 Restitution des tests spécifiques au niveau de la classe	10
7.2.3 Présentation du test spécifique en compréhension de l'écrit.....	11
8. Compréhension de l'écrit (test spécifique)	12
8.1. Contenu du test spécifique et programme du cycle 4	12
8.1.1. Support commun à la voie générale et technologique et à la voie professionnelle : extrait de Asimov, <i>Les Robots</i> , 1950	12
8.1.2. Support complémentaire de la voie générale et technologique : extrait de Marivaux, <i>L'Île des esclaves</i> , 1725.....	12
8.2. Conditions de passation	12
8.3. Tableau récapitulatif des compétences visées.....	13
8.4. Seuils et descriptif des groupes de maîtrise.....	13
8.5. Retranscription des supports de compréhension de l'écrit	15
8.5.1. <i>Les Robots</i> d'Isaac Asimov	15
8.5.2 <i>L'Île des esclaves</i> de Marivaux	16
8.6. Analyse des items de compréhension de l'écrit.....	18
8.6.1. Questions portant sur le support commun : <i>Les Robots</i> d'Isaac Asimov	18
8.6.2. Questions portant sur le support complémentaire à la voie générale et technologique : <i>L'Île des esclaves</i> de Marivaux.....	40

Table des matières

9.	Compréhension de l’oral	62
9.1.	Types de supports.....	62
9.2.	Conditions de passation	62
9.3.	Tableau récapitulatif des compétences visées.....	62
9.4.	Descriptif des groupes de maîtrise pour la compréhension de l’oral.....	63
10.	Étude de la langue	64
10.1.	Tableau récapitulatif des compétences visées	64
10.1.1	Mobiliser ses connaissances en grammaire pour analyser des phrases.....	64
10.1.2	Maitriser l’orthographe	65
10.1.3	Comprendre et mobiliser le lexique	66
10.2.	Descriptif des groupes de maîtrise en étude de la langue	66
10.2.1	Grammaire.....	66
10.2.2	Orthographe.....	67
10.2.3	Lexique.....	68
11.	ANNEXES	69
11.1.	Notice du test spécifique et retranscription des supports	69
11.2.	Recueil individuel des réponses d’élève	73
11.3	Restitution globale en français	75

1. Contexte du test de positionnement de début de seconde

Depuis la rentrée 2018, la Direction de l'Évaluation, de la prospective et de la Performance (DEPP) met en place des tests de positionnement en début de seconde. Au niveau national, cette évaluation concerne tous les établissements du secteur public et du secteur privé sous contrat y compris les lycées agricoles.

Entre le 11 septembre et le 29 septembre 2023, chaque élève de seconde générale et technologique ou professionnelle passe donc un **test de positionnement en français et en mathématiques**.

L'objectif de ces tests de positionnement est de permettre aux équipes pédagogiques de disposer d'indicateurs standardisés sur certaines compétences des élèves afin d'accompagner le pilotage pédagogique dans les établissements. Ces tests sont la **première étape de l'accompagnement personnalisé**, qui permet aux lycéens de consolider leur maîtrise de l'expression écrite et orale et des compétences mathématiques essentielles dans la vie personnelle et professionnelle. Ces compétences sont nécessaires pour une poursuite dans l'enseignement supérieur ou une insertion dans l'emploi.

À la rentrée 2019, certaines évolutions ont été mises en place : d'une part celles liées à la réforme du baccalauréat général et technologique (GT) en 2021, d'autre part celles liées à la transformation du lycée professionnel. Ces évolutions se structurent autour de trois mesures pour réussir :

1. de nouveaux programmes ;
2. un test numérique de positionnement en début d'année pour permettre à chacun de savoir où il en est en français et en mathématiques ;
3. un accompagnement personnalisé tout au long de l'année pouvant prendre la forme d'une aide à l'orientation en classe de seconde GT pour accompagner vers la classe de première.

Depuis la rentrée 2021, un **test spécifique en compréhension de l'écrit** est mis en place avec un support commun à la voie professionnelle et la voie générale et technologique et un autre support distinct entre les deux voies.

2. Nature et champ de l'évaluation

L'objectif de ces tests est de permettre aux équipes pédagogiques de disposer d'un outil de diagnostic **standardisé** des compétences de chaque élève et ainsi d'accompagner le pilotage pédagogique dans les établissements.

Cet outil n'est pas exhaustif et est bien entendu complémentaire des analyses des enseignants (observation des élèves depuis la rentrée, Livret Scolaire Unique, continuité dans le cadre du travail en réseau collège/lycée, etc.). Les résultats visent un accompagnement au plus près des besoins de chaque élève et une approche globale de la classe.

Chaque élève est évalué dans **deux champs disciplinaires**, en français et en mathématiques. Les réponses aux questions ne nécessitent pas de rédaction.

Les exercices proposés aux élèves se réfèrent aux attendus de fin de cycle 4 (B.O. n°11 du 26 novembre 2015) et se situent dans la perspective des *Programmes de Seconde*.

Les outils de ce test ont été conçus par des équipes de professeurs du second degré mises en place par la DEPP avec le concours de l'IGESR.

L'ensemble du dispositif respecte la protection de l'usage des données informatiques. Les remontées nationales sont totalement anonymisées. Les publications ultérieures ne concerneront que les données agrégées.

Les évaluations nationales offrent aux établissements toutes les garanties de protection des données personnelles des élèves.

En préalable aux passations, des outils à destination des enseignants ont été mis sur EDUSCOL avec notamment le contenu des tests spécifiques.

→ [Eduscol_tests-de-positionnement-de-debut-de-seconde](#)

Les résultats de ce test de positionnement proposent des repères au début de la scolarité des élèves au lycée, pour certaines dimensions du domaine du français. Ils ne visent pas à évaluer l'ensemble des compétences d'un élève entrant en classe de seconde.

3. Modalités de passation

L'évaluation est entièrement réalisée **sur support numérique** et ne porte que sur des **questions fermées**, dont la correction est **automatisée**.

Les réponses aux questions ne nécessitent pas de rédaction et aucun travail de correction n'est demandé aux enseignants.

Les propositions de réponses sont mélangées de manière aléatoire et seule l'action de cliquer est autorisée.

Les formats soumis aux élèves sont de deux types : la question à choix multiples et le tableau série.

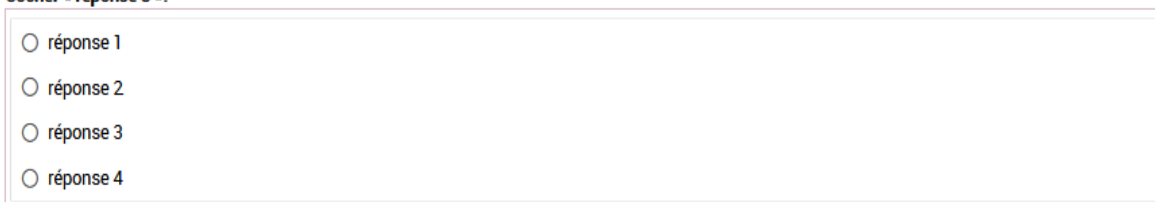
3.1. Question à choix multiples

Le format majoritairement employé dans l'évaluation est celui de la **question à choix multiples** présentant quatre propositions de réponses : une réponse correcte et trois distracteurs.

Ce format peut se présenter de deux façons :

- la forme d'une liste de cases à cocher

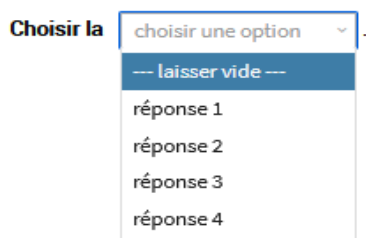
Cocher « réponse 3 ».



A screenshot of a digital assessment interface. It shows a question prompt "Cocher « réponse 3 »." followed by a rectangular box containing four radio button options: "réponse 1", "réponse 2", "réponse 3", and "réponse 4".

- la forme d'un menu déroulant

Compléter cette phrase en choisissant « réponse 3 ».



A screenshot of a digital assessment interface. It shows a question prompt "Compléter cette phrase en choisissant « réponse 3 »." followed by the text "Choisir la" and a dropdown menu. The dropdown menu is open, showing the following options: "choisir une option" (with a downward arrow), "-- laisser vide --", "réponse 1", "réponse 2", "réponse 3", and "réponse 4".

3.2. Tableau série

Le second format possible est celui du **tableau à double entrée** ou **tableau série**.

Ce format présente une série de propositions – une proposition par ligne – à classer dans les catégories indiquées par les colonnes.

Une seule réponse correcte par ligne est possible. L'élève doit avoir répondu correctement à toutes les lignes pour être considéré en réussite à cette question.

Cocher une réponse par ligne.

	Vrai	Faux
Proposition 1	<input type="checkbox"/>	<input type="checkbox"/>
Proposition 2	<input type="checkbox"/>	<input type="checkbox"/>
Proposition 3	<input type="checkbox"/>	<input type="checkbox"/>

Toutefois, dans certains cas appropriés, le tableau est paramétré de façon à ce que l'élève ne puisse cocher qu'une seule réponse par colonne.

4. Vue d'ensemble de la séquence de français

4.1 Les domaines évalués



La compréhension de l'écrit fait l'objet d'un test spécifique partiellement différencié entre les voies générale et technologique d'une part et professionnelle d'autre part : le premier support, littéraire et de format court, est commun aux deux voies ; le support complémentaire est un texte littéraire plus long en seconde générale et technologique tandis qu'il s'agit d'un groupement thématique en seconde professionnelle.

Tous les exercices des autres domaines sont communs aux deux voies.

4.2 Déroulement de la passation

La passation s'organise de la manière suivante :

- 1/ Étude de la langue : lexique
- 2/ Compréhension de l'écrit
- 3/ Étude de la langue : grammaire et Étude de la langue : orthographe
- 4/ Compréhension de l'oral

5. Descriptif général des compétences visées par le test de positionnement en français

Les résultats de ce test proposent des repères au début de la scolarité des élèves au lycée, pour certaines dimensions dans le domaine du français. Ils ne visent pas à évaluer l'ensemble des compétences d'un élève entrant en seconde.

La compréhension de l'oral et la compréhension de l'écrit évaluent la capacité de l'élève à élaborer le sens d'un message en percevant l'explicite et le sous-entendu et en identifiant les visées du propos.

La compréhension de l'oral interroge sur des discours oraux élaborés.

La compréhension de l'écrit s'appuie sur deux textes littéraires.

L'étude de la langue évalue la capacité de l'élève à mobiliser ses connaissances en grammaire, en orthographe et en lexique.

6. Descriptif général du contenu de la séquence de français

Compréhension de l'écrit

Test spécifique

Voie générale et technologique

Support commun, 11 items

Extrait d'une nouvelle d'Isaac Asimov,
Les Robots, 1950.

Support complémentaire, 11 items

Extrait d'une pièce de théâtre,
Marivaux, *L'Île des esclaves*, 1725.

Étude de la langue

LEXIQUE – 10 items

GRAMMAIRE – 12 items

ORTHOGRAPHE – 14 items

Compréhension de l'oral

10 items

Support : Extrait d'un documentaire de *La Cinquième*, 1 min 49 s.

7. Restitutions

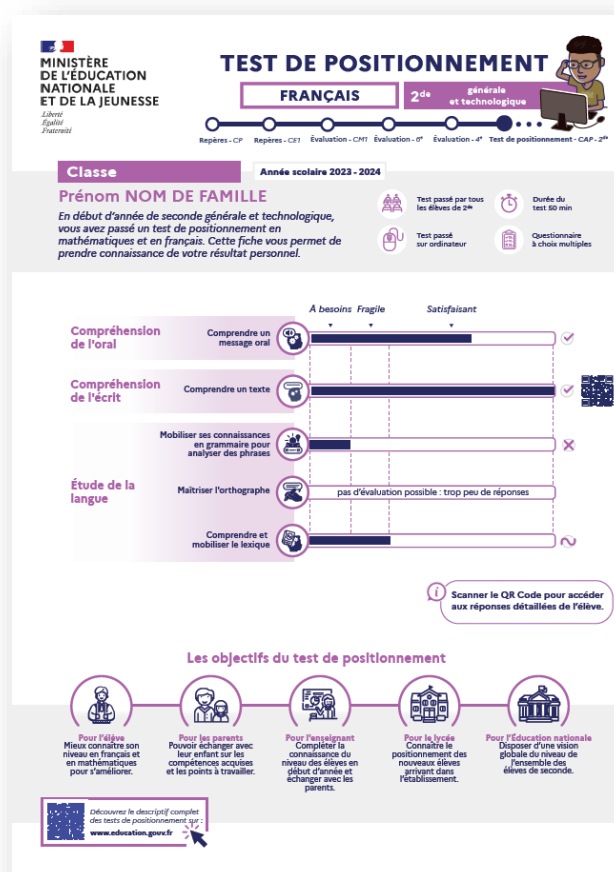
Pour chacun des domaines ou sous-domaines de l'évaluation – compréhension de l'écrit, compréhension de l'oral, lexique, grammaire, orthographe –, deux seuils de réussite, fixés selon les Programmes, attendus et les Repères annuels de progression pour le cycle 4, permettent de définir trois groupes de maîtrise (« À besoins », « Fragile » et « Satisfaisant »). Ces groupes de maîtrise ont été simplifiés par rapport à 2022 afin de rendre plus homogènes les résultats présentés.

7.1. Restitutions globales

Cette année, les fiches de restitution ont été simplifiées et travaillées afin de faciliter la compréhension et la communication auprès des parents et des élèves.

La restitution des résultats à l'ensemble du test est disponible :

- au niveau individuel (document PDF) : essentiellement à destination de l'élève et de sa famille ; le QR Code associé permet d'accéder à l'ensemble des items du test, ainsi qu'à la réponse correcte et à celle donnée par l'élève ;



Si l'élève répond à moins de la moitié des questions dans les sous-domaines d'étude de la langue ou en compréhension de l'oral, et ne répond à aucune question par la suite, la mention « pas d'évaluation possible : trop peu de réponses » apparaît,

- au niveau de la classe (tableur) : essentiellement à destination des équipes pédagogiques afin de définir des groupes de besoin et d'accompagnement personnalisé.

Nom élève	Compréhension de l'Oral Comprendre un message oral	Test spécifique de compréhension de l'écrit Comprendre un texte	Etude de la langue Mobiliser ses connaissances en grammaire pour analyser des phrases	Etude de la langue Maîtriser l'orthographe	Etude de la langue Comprendre et mobiliser le lexique
Nom 1	À besoins	Satisfaisant	Fragile	Satisfaisant	Satisfaisant
Nom 2	Fragile	Satisfaisant	Satisfaisant	Fragile	Fragile
Nom 3	Satisfaisant	Satisfaisant	À besoins	Satisfaisant	Satisfaisant
Nom 4	À besoins	Satisfaisant	À besoins	Fragile	Fragile
Nom 5	pas de restitution	Satisfaisant	Fragile	Satisfaisant	Satisfaisant
Nom 6	À besoins	Satisfaisant	Fragile	Satisfaisant	Satisfaisant
Nom 7	Fragile	Satisfaisant	Satisfaisant	Fragile	Fragile
Nom 8	Satisfaisant	Satisfaisant	pas de restitution	Satisfaisant	Satisfaisant
Nom 9	À besoins	Satisfaisant	À besoins	Fragile	Fragile
Nom 10	À besoins	Satisfaisant	À besoins	Satisfaisant	Satisfaisant

7.2. Restitution du test spécifique *Compréhension de l'écrit*

7.2.1 Particularités du test spécifique

Le test spécifique propose une restitution détaillée sur un domaine spécifique du test de positionnement et livre aux équipes pédagogiques et aux familles des éléments de diagnostic très précis.

Sont communiqués :

- une notice, elle explicite les seuils permettant de déterminer les groupes de maîtrise, décrit les savoirs et savoir-faire qui leur sont associés et fournit une présentation ainsi qu'une retranscription des supports soumis aux élèves ;

[Notice du test spécifique et retranscription des supports](#)

- pour chaque élève, un recueil de l'intégralité des items qui composent ce test, sur lequel des cases grisées indiquent les réponses correctes attendues tandis que les croix renseignent sur les réponses données par l'élève. Le QR Code figurant sur la fiche de restitution individuelle renvoie vers ce recueil.

[Recueil individuel des réponses d'élève](#)

7.2.2 Restitution des tests spécifiques au niveau de la classe

Pour chaque test spécifique, les équipes pédagogiques disposent d'un tableur qui restitue les résultats pour tous les élèves d'une classe donnée et permet le traitement des résultats. Ce document est un outil pour l'organisation de l'accompagnement personnalisé et la mise en place de groupes de besoins ou de renforcement dans les établissements.

Sont indiqués :

- le score total obtenu au test spécifique par chaque élève ;
- le score obtenu pour chaque question ;
- la réponse fournie par l'élève.

7.2.3 Présentation du test spécifique en compréhension de l'écrit

Les 22 questions qui le composent portent sur deux supports littéraires respectivement de 312 et 818 mots répartis sur 3 pages de liseuse pour le premier et 5 pages pour le second. La consultation s'effectue à l'aide d'onglets ou de boutons de navigation.

- Un texte littéraire extrait d'une nouvelle de science-fiction publiée en 1950 :
Les Robots, d'Isaac Asimov. [Retranscription](#) / [Analyse des items](#)
- Un texte littéraire extrait d'une pièce de théâtre publiée en 1725 :
L'Île des esclaves de Marivaux. [Retranscription](#) / [Analyse des items](#)

Deux seuils de réussite – fixés selon les *Attendus de fin de Cycle 4* et les *Programmes de Seconde générale et technologique* – permettent de définir trois groupes de maîtrise.

[Contenu du test spécifique et Programmes
Descriptif des groupes de maîtrise en compréhension de l'écrit](#)

8. Compréhension de l'écrit (test spécifique)

8.1. Contenu du test spécifique et programme du cycle 4

8.1.1. Support commun à la voie générale et technologique et à la voie professionnelle : extrait de Asimov, *Les Robots*, 1950

Il s'agit d'un texte littéraire de 312 mots à visée argumentative proposant des questions très variées en compétences et en difficulté.

Ce choix est en concordance avec les *Attendus de fin de cycle 4* « Contrôler sa compréhension, devenir un lecteur autonome »¹. L'extrait est constitué d'un dialogue entrecoupé de récit ce qui permet d'interroger la compréhension de lecture sous des formes variées et tout particulièrement la compréhension des relations entre les personnages.

8.1.2. Support complémentaire de la voie générale et technologique : extrait de Marivaux, *L'île des esclaves*, 1725

Il s'agit d'un texte littéraire de 818 mots (précédé d'un paratexte) permettant d'interroger la compréhension du dialogue théâtral et ses enjeux.

Ce choix est en concordance avec les *Programmes de 2^{de} GT* : « l'étude de textes majeurs de notre patrimoine littéraire » (*Préambule B.O Programmes*).

8.2. Conditions de passation

Les supports sont insérés dans un format spécifique à la lecture sur écran : la liseuse.

La « liseuse » est un format qui n'est pas ou peu utilisé en classe. La mémoire de lecture peut être affectée.

¹ « Ce que sait faire l'élève : il recourt à des stratégies de lecture pour comprendre un texte ; il justifie d'une interprétation en s'appuyant sur le texte »

8.3. Tableau récapitulatif des compétences visées

Domaine : Compréhension de l'écrit	Nature des documents	Textes littéraires
	Objectif du domaine visé (les attendus fin de cycle 4)	Comprendre et interpréter des textes variés, des images et des documents composites, en utilisant des outils d'analyse simple
	Connaissances et compétences associées	Retrouver une information explicite plus ou moins aisément repérable
		Mettre en relation des informations et établir des inférences
		Rendre compte du sens global (résumer, organiser) et identifier la visée

Les questions sélectionnées dans chaque support couvrent l'ensemble des niveaux de compétence et sont réparties de manière équilibrée entre les 3 domaines de compétences visés.

8.4. Seuils et descriptif des groupes de maîtrise

Le test spécifique de compréhension de l'écrit est composé de 22 questions.

Caractérisation des groupes de maîtrise en compréhension de l'écrit	
<p><u>Groupe « à besoins »</u></p> <p>6 réponses correctes ou moins</p> <p>Un accompagnement ciblé sur les compétences non acquises paraît nécessaire.</p>	<p>Ces élèves sont potentiellement capables de prélever des informations directement repérables ou avec une reformulation très accessible, sur un texte court. Ils peuvent accéder à des informations relevant d'inférences simples ou résumer un texte court lorsqu'ils sont aidés par les questions qui précèdent ou par des distracteurs faciles à identifier. Ils sont en revanche en difficulté pour déterminer le sens global et retrouver des informations explicites non immédiatement repérables dans un texte long.</p> <p>De manière générale, ils ne parviennent pas à valider une interprétation.</p>
<p><u>Groupe « fragile »</u></p> <p>7 à 13 réponses correctes</p>	<p>Ces élèves sont à même d'effectuer les tâches réussies par le groupe « à besoins ». Ils sont potentiellement capables de mettre en relation des éléments parfois</p>

<p>Les savoirs et les compétences doivent être renforcés.</p>	<p>éloignés, dans le dialogue ou dans le récit, et de repérer des éléments explicites dans un texte long. Ils peuvent également être à même de saisir l'implicite d'un propos, y compris dans un texte long, lorsqu'ils sont aidés par des réponses correctes ou des distracteurs faciles à identifier.</p> <p>Ils sont cependant en difficulté pour identifier la visée d'un texte long et faire des interprétations locales.</p>
<p><u>Groupe « satisfaisant »</u> 14 réponses correctes ou plus Les acquis doivent permettre de poursuivre sereinement les apprentissages.</p>	<p>Ces élèves sont à même d'effectuer les tâches réussies par les autres groupes. Ils sont aussi potentiellement capables d'identifier les motivations implicites des personnages et de rendre compte du sens global en intégrant et en hiérarchisant plusieurs informations. Ils sont potentiellement en mesure d'adopter une posture réflexive face au texte lu et construire des inférences complexes tout en s'appuyant sur un bagage lexical développé.</p> <p>Les élèves les plus performants sont éventuellement capables de hiérarchiser les informations contenues dans les textes et d'en anticiper la suite potentielle.</p>

8.5. Retranscription des supports de compréhension de l'écrit

8.5.1. Les Robots d'Isaac Asimov

« J'ai fini, dit le robot tranquillement, et c'est pourquoi je suis venu m'entretenir avec vous deux.

— Oh ! » Powell parut mal à l'aise. « Bon, assieds-toi. Non, pas cette chaise. L'un des pieds est faible et tu n'as rien d'un poids plume. »

Le robot obéit. « J'ai pris une décision », dit-il placidement.

Donovan roula des yeux furibonds et mit de côté son reste de sandwich. « S'il s'agit encore d'une de ces invraisemblables... »

Son compagnon lui imposa silence du geste. « Continue, Cutie, on t'écoute.

— J'ai consacré ces deux jours à une introspection concentrée dont les résultats se sont révélés fort intéressants. J'ai commencé par la seule déduction que je me croyais autorisé à formuler. Je pense, donc je suis !

— Par Jupiter ! gémit Powell. Un Descartes¹ robot !

— C'est qui, ce Descartes ? s'inquiéta Donovan. Il faut vraiment qu'on reste à écouter les balivernes de ce maniaque en fer-blanc ?

— Tais-toi, Mike !

— Et une question, poursuivit Cutie, imperturbable, s'est aussitôt présentée à mon esprit : quelle est la cause exacte de mon existence ? »

La mâchoire de Powell s'affaissa. « Ne sois pas idiot. Je te l'ai déjà dit : c'est nous qui t'avons fabriqué.

— Et si tu ne veux pas nous croire, c'est avec le plus grand plaisir qu'on te réduira en pièces détachées ! »

Le robot écarta ses mains robustes en un geste de protestation. « Je n'accepte rien sur votre seule autorité. Une hypothèse est étayée par la raison ou n'a aucune valeur... et c'est aller à l'encontre de toute logique que de supposer que vous m'avez fait. »

Powell posa la main sur le poing soudain noué de Donovan. « Et pourquoi donc ? »

Cutie se mit à rire, d'un rire étrangement inhumain [...].

« Regardez-vous, dit-il enfin. Je m'en voudrais de vous dénigrer, mais *regardez-vous*. »

Isaac Asimov, *Le cycle des robots*, « 1. Les Robots », 1950,
chapitre 3, J'ai Lu.

¹ René Descartes : philosophe français qui a consacré sa vie à la recherche de la vérité. Pour lui, le doute doit permettre d'atteindre la vérité.

8.5.2 L'île des esclaves de Marivaux

L'histoire se passe dans la Grèce antique. Un valet nommé Arlequin ainsi que son maître, Iphicrate, s'embarquent sur un bateau qui fait naufrage. Grâce à un canot de sauvetage, ils arrivent sur une mystérieuse île.

IPHICRATE : Eh ! ne perdons point notre temps ; suis-moi : ne négligeons rien pour nous tirer d'ici. Si je ne me sauve, je suis perdu ; je ne reverrai jamais Athènes, car nous sommes seuls dans l'île des Esclaves.

ARLEQUIN : Oh ! oh ! qu'est-ce que c'est que cette race-là ?

IPHICRATE : Ce sont des esclaves de la Grèce révoltés contre leurs maîtres, et qui depuis cent ans sont venus s'établir dans une île, et je crois que c'est ici : tiens, voici sans doute quelques-unes de leurs cases ; et leur coutume, mon cher Arlequin, est de tuer tous les maîtres qu'ils rencontrent, ou de les jeter dans l'esclavage.

ARLEQUIN : Eh ! chaque pays a sa coutume ; ils tuent les maîtres, à la bonne heure ; je l'ai entendu dire aussi ; mais on dit qu'ils ne font rien aux esclaves comme moi.

IPHICRATE : Cela est vrai.

ARLEQUIN : Eh ! encore vit-on.

IPHICRATE : Mais je suis en danger de perdre la liberté et peut-être la vie : Arlequin, cela ne suffit-il pas pour me plaindre ?

ARLEQUIN, (*prenant sa bouteille pour boire*) : Ah ! je vous plains de tout mon cœur, cela est juste.

IPHICRATE : Suis-moi donc.

ARLEQUIN (*siffle*) : Hu ! hu ! hu !

IPHICRATE : Comment donc ! que veux-tu dire ?

ARLEQUIN, (*distrain, chante*) : Tala ta lara.

IPHICRATE : Parle donc ; as-tu perdu l'esprit ? À quoi penses-tu ?

ARLEQUIN, (*riant*) : Ah ! ah ! ah ! Monsieur Iphicrate, la drôle d'aventure ! je vous plains, par ma foi ; mais je ne saurais m'empêcher d'en rire.

IPHICRATE, (*à part les premiers mots*) : Le coquin abuse de ma situation : j'ai mal fait de lui dire où nous sommes. Arlequin, ta gaité ne vient pas à propos ; marchons de ce côté.

ARLEQUIN : J'ai les jambes si engourdies !

IPHICRATE : Avançons, je t'en prie.

ARLEQUIN : Je t'en prie, je t'en prie ; comme vous êtes civil et poli ; c'est l'air du pays qui fait cela.

IPHICRATE : Allons, hâtons-nous, faisons seulement une demi-lieue sur la côte pour chercher notre chaloupe, que nous trouverons peut-être avec une partie de nos gens ; et, en ce cas-là, nous nous rembarquerons avec eux.

ARLEQUIN : [...] (*Il chante.*)

IPHICRATE, (*retenant sa colère*) : Mais je ne te comprends point, mon cher Arlequin.

ARLEQUIN : Mon cher patron, vos compliments me charment ; vous avez coutume de m'en faire à coups de gourdin qui ne valent pas ceux-là ; et le gourdin est dans la chaloupe.

IPHICRATE : Eh ne sais-tu pas que je t'aime ?

ARLEQUIN : Oui ; mais les marques de votre amitié tombent toujours sur mes épaules, et cela est mal placé. Ainsi, tenez, pour ce qui est de nos gens, que le Ciel les bénisse ! s'ils sont morts, en voilà pour longtemps ; s'ils sont en vie, cela se passera, et je m'en goberge¹.

IPHICRATE, (*un peu ému*) : Mais j'ai besoin d'eux, moi.

ARLEQUIN, (*indifféremment*) : Oh ! cela se peut bien, chacun a ses affaires : que je ne vous dérange pas !

IPHICRATE : Esclave insolent !

ARLEQUIN, (*riant*) : Ah ! ah ! vous parlez la langue d'Athènes ; mauvais jargon que je n'entends plus.

IPHICRATE : Méconnais-tu ton maître, et n'es-tu plus mon esclave ?

ARLEQUIN, (*se reculant d'un air sérieux*) : Je l'ai été, je le confesse à ta honte, mais va, je te le pardonne ; les hommes ne valent rien. Dans le pays d'Athènes, j'étais ton esclave ; tu me traitais comme un pauvre animal, et tu disais que cela était juste, parce que tu étais le plus fort. Eh bien ! Iphicrate, tu vas trouver ici plus fort que toi ; on va te faire esclave à ton tour ; on te dira aussi que cela est juste, et nous verrons ce que tu penseras de cette justice-là ; tu m'en diras ton sentiment, je t'attends là. Quand tu auras souffert, tu seras plus raisonnable ; tu sauras mieux ce qu'il est permis de faire souffrir aux autres. Tout en irait mieux dans le monde, si ceux qui te ressemblent recevaient la même leçon que toi. Adieu, mon ami ; je vais trouver mes camarades et tes maîtres. (*Il s'éloigne.*)

IPHICRATE, (*au désespoir, courant après lui, l'épée à la main*) : Juste Ciel ! peut-on être plus malheureux et plus outragé que je le suis ? Misérable ! tu ne mérites pas de vivre.

ARLEQUIN : Doucement ; tes forces sont bien diminuées, car je ne t'obéis plus, prends-y garde.

Marivaux, *L'Ile des esclaves*, acte I, scène 1, 1725.

¹ Je m'en goberge : je m'en moque

8.6. Analyse des items de compréhension de l'écrit

8.6.1. Questions portant sur le support commun : *Les Robots* d'Isaac Asimov

Question 1 – *Les Robots* d'I. Asimov

Domaine : Compréhension de l'écrit

Compétences et connaissances associées : Comprendre et interpréter des textes variés, des images et des documents composites, en utilisant des outils d'analyse simple

Sous-compétence : Rendre compte du sens global (résumer, organiser), identifier la visée

Compréhension de l'écrit

Extrait d'une nouvelle d'Isaac Asimov, 1950.

1 2 3

« J'ai fini, dit le robot tranquillement, et c'est pourquoi je suis venu m'entretenir avec vous deux.

— Oh ! » Powell parut mal à l'aise. « Bon, assieds-toi. Non, pas cette chaise. L'un des pieds est faible et tu n'as rien d'un poids plume. »

Le robot obéit. « J'ai pris une décision », dit-il placidement.

Donovan roula des yeux furibonds et mit de côté son reste de sandwich. « S'il s'agit encore d'une de ces invraisemblables... »

Son compagnon lui imposa silence du geste. « Continue, Cutie, on t'écoute.

— J'ai consacré ces deux jours à une introspection concentrée dont les résultats se sont révélés fort intéressants. J'ai commencé par la seule déduction que je me croyais autorisé à formuler. Je pense, donc je suis !

Dans ce texte, l'auteur veut amener le lecteur à...

- réfléchir sur le développement de la robotique.
- critiquer les conditions de vie des futurs robots.
- découvrir les bienfaits du futur.
- rire en lisant des histoires farfelues.

[Support test spécifique *Les Robots*](#)

Réponse attendue	« réfléchir sur le développement de la robotique. »
Descriptif de la tâche	L'élève doit identifier la visée du texte.
Analyse de la tâche	L'élève doit sélectionner dans la liste des propositions la visée qui se rattache à l'extrait lu. Sa connaissance du genre de la science-fiction étudié en troisième peut lui permettre de cerner rapidement les enjeux du texte qui se lisent à travers le dialogue entre le robot et les deux humains.
Analyse des distracteurs	<p>« critiquer les conditions de vie des futurs robots. »</p> <p>L'élève a perçu l'antagonisme entre les robots et les humains mais a commis un contresens sur l'origine réelle de la menace : il n'a pas compris que c'était le robot qui représentait un danger pour les humains et non l'inverse. Cette erreur d'interprétation peut provenir d'une extrapolation de l'élève à partir de ses propres lectures ou de ses représentations personnelles.</p> <p>« découvrir les bienfaits du futur. »</p> <p>L'élève n'a pas pris en compte ou n'a pas perçu la teneur du dialogue entre le robot et les humains : il a pu ainsi substituer au sens du texte son propre rapport à la robotique sans associer le récit de science-fiction à la visée critique qu'il poursuit généralement.</p> <p>« rire en lisant des histoires farfelues. »</p> <p>L'élève n'attribue pas de visée argumentative au récit de science-fiction. Il semble se contenter de repérer une situation peu commune ou peut-être en reste-t-il à une lecture superficielle en retenant le mot « rire » qui apparaît dans les dernières lignes de l'extrait.</p>

Question 2 – Les Robots d'I. Asimov

Domaine : Compréhension de l'écrit

Compétences et connaissances associées : Comprendre et interpréter des textes variés, des images et des documents composites, en utilisant des outils d'analyse simple

Sous-compétence : Mettre en relation des informations et établir des inférences

Compréhension de l'écrit

Extrait d'une nouvelle d'Isaac Asimov, 1950.

1 2 3

« J'ai fini, dit le robot tranquillement, et c'est pourquoi je suis venu m'entretenir avec vous deux.

— Oh ! » Powell parut mal à l'aise. « Bon, assieds-toi. Non, pas cette chaise. L'un des pieds est faible et tu n'as rien d'un poids plume. »

Le robot obéit. « J'ai pris une décision », dit-il placidement.

Donovan roula des yeux furibonds et mit de côté son reste de sandwich. « S'il s'agit encore d'une de ces invraisemblables... »

Son compagnon lui imposa silence du geste. « Continue, Cutie, on t'écoute.

— J'ai consacré ces deux jours à une introspection concentrée dont les résultats se sont révélés fort intéressants. J'ai commencé par la seule déduction que je me croyais autorisé à formuler. Je pense, donc je suis !

Dans ce texte, le robot se nomme...

- Donovan.
- Descartes.
- Cutie.
- Powell.

[Support test spécifique Les Robots](#)

Réponse attendue	« Cutie »
Descriptif de la tâche	L'élève doit s'appuyer sur la cohérence textuelle pour identifier une reprise nominale.
Analyse de la tâche	<p>La difficulté de la tâche tient à ce que les personnages ne sont pas présentés dans le texte : il faut comprendre l'enchaînement des répliques et la cohérence des réactions des personnages évoquées dans les passages de récit pour identifier le nom propre employé comme reprise nominale de « le robot ». L'inférence peut cependant se faire de manière locale sur un passage restreint du texte.</p> <p>La diversité des dénominations des personnages, entre discours et récit notamment et l'absence systématique de désignation à chaque prise de parole sont également de nature à perturber un élève.</p>
Analyse des distracteurs	<p>« Donovan. », « Powell. »</p> <p>L'élève n'a pas compris, au moins localement, la cohérence narrative entre les éléments de dialogue ou de récit.</p> <p>« Descartes. »</p> <p>La phrase nominale « Un Descartes robot ! » n'est pas comprise. L'élève interprète mal la moquerie de Powell mise en exergue par le point d'exclamation. Il ne tient pas compte du fait qu'il doit chercher un substitut du nom. Il n'a par ailleurs pas su s'aider de la note qui identifie Descartes comme une référence extérieure au texte.</p>

Question 3 – Les Robots d'I. Asimov

Domaine : Compréhension de l'écrit

Compétences et connaissances associées : Comprendre et interpréter des textes variés, des images et des documents composites, en utilisant des outils d'analyse simple

Sous-compétence : Mettre en relation des informations et établir des inférences

Compréhension de l'écrit

Extrait d'une nouvelle d'Isaac Asimov, 1950.

1 2 3

– Par Jupiter ! gémit Powell. Un Descartes¹ robot !

– C'est qui, ce Descartes ? s'inquiéta Donovan. Il faut vraiment qu'on reste à écouter les balivernes de ce maniaque en fer-blanc ?

– Tais-toi, Mike !

– Et une question, poursuivit Cutie, imperturbable, s'est aussitôt présentée à mon esprit : quelle est la cause exacte de mon existence ? »

La mâchoire de Powell s'affaissa. « Ne sois pas idiot. Je te l'ai déjà dit : c'est nous qui t'avons fabriqué.

– Et si tu ne veux pas nous croire, c'est avec le plus grand plaisir qu'on te réduira en pièces détachées ! »

1 René Descartes : philosophe français qui a consacré sa vie à la recherche de la vérité. Pour lui, le doute doit permettre d'atteindre la vérité.

Le créateur de Cutie est un...

robot.

humain.

dieu.

animal.

[Support test spécifique Les Robots](#)

Réponse attendue	« humain »
Descriptif de la tâche	L'élève doit identifier qui a créé le robot en prenant appui sur la réplique d'un personnage.
Analyse de la tâche	L'élève doit repérer dans le texte la réplique dans laquelle Powell affirme avoir fabriqué Cutie avec Donovan, avoir identifié Powell et Donovan comme des humains et avoir compris que le déni du robot est infondé.
Analyse des distracteurs	<p>« robot. »</p> <p>L'élève qui choisit cette réponse n'a pas tenu compte de l'information « c'est nous qui t'avons fabriqué » ou n'a pas compris que le déni du robot était infondé. Il peut s'appuyer sur ses représentations personnelles ou avoir fait ce choix par élimination en percevant le mépris final de Cutie pour les humains.</p> <p>« dieu. »</p> <p>L'élève qui choisit cette réponse n'a pas tenu compte de l'information « c'est nous qui t'avons fabriqué » ou n'a pas compris que le déni du robot était infondé. Il peut s'appuyer sur ses représentations personnelles ou retenir la mention « Par Jupiter » en confondant le juron avec l'expression d'une causalité.</p> <p>« animal. »</p> <p>L'élève qui choisit cette réponse n'a pas tenu compte de l'information « c'est nous qui t'avons fabriqué » ou n'a pas compris que le déni du robot était infondé. Il peut s'appuyer sur ses représentations personnelles ou peut avoir été attiré par l'originalité de cette proposition.</p>

Question 4 – Les Robots d’I. Asimov

Domaine : Compréhension de l’écrit

Compétences et connaissances associées : Comprendre et interpréter des textes variés, des images et des documents composites, en utilisant des outils d’analyse simple

Sous-compétence : Rendre compte du sens global (résumer, organiser), identifier la visée

Compréhension de l’écrit

Extrait d’une nouvelle d’Isaac Asimov, 1950.

1 2 3

« J’ai fini, dit le robot tranquillement, et c’est pourquoi je suis venu m’entretenir avec vous deux.

— Oh ! » Powell parut mal à l’aise. « Bon, assieds-toi. Non, pas cette chaise. L’un des pieds est faible et tu n’as rien d’un poids plume. »

Le robot obéit. « J’ai pris une décision », dit-il placidement.

Donovan roula des yeux furibonds et mit de côté son reste de sandwich. « S’il s’agit encore d’une de ces invraisemblables... »

Son compagnon lui imposa silence du geste. « Continue, Cutie, on t’écoute.

— J’ai consacré ces deux jours à une introspection concentrée dont les résultats se sont révélés fort intéressants. J’ai commencé par la seule déduction que je me croyais autorisé à formuler. Je pense, donc je suis !

Choisir la proposition qui correspond au résumé du texte.

- Deux techniciens, Donovan et Powell, réalisent des tests psychologiques sur un robot nommé Cutie.
- Un robot remet en cause l’idée que ses maîtres peuvent l’avoir conçu.
- Cutie, un robot devenu fou, décide de faire du mal à ses concepteurs Donovan et Powell.
- Un robot, écoeuré par ses conditions de travail, devient le meneur de la première grève robotique.

[Support test spécifique Les Robots](#)

Réponse attendue	« Un robot remet en cause l'idée que ses maitres peuvent l'avoir conçu. »
Descriptif de la tâche	L'élève doit choisir une phrase qui met en avant l'idée principale de l'extrait.
Analyse de la tâche	<p>L'élève doit sélectionner la seule proposition qui rend compte du contenu du texte, sans contradiction ou ajout d'informations inexistantes.</p> <p>La bonne réponse est très synthétique et comporte peu d'éléments faisant une référence directe au texte ce qui peut complexifier la tâche.</p>
Analyse des distracteurs	<p>« Deux techniciens, Donovan et Powell, réalisent des tests psychologiques sur un robot nommé Cutie. »</p> <p>L'élève a perçu la dimension philosophique des réflexions du robot mais commet un contresens en pensant que les humains sont à l'initiative de ces réflexions. Le fait que cette proposition mentionne les noms des trois personnages a pu la rendre particulièrement attractive et propre à détourner l'attention des élèves des inexactitudes qu'elle énonce.</p> <p>« Cutie, un robot devenu fou, décide de faire du mal à ses concepteurs Donovan et Powell. »</p> <p>L'élève a perçu la tension existant entre les personnages et la menace potentielle que représente la révolte intellectuelle du robot : le déni de ce dernier peut être considéré comme une forme de folie. Cependant, en choisissant cette proposition, l'élève valide des éléments qui, tout en constituant une suite possible de l'extrait, sont absents du texte. Le fait que cette proposition mentionne les noms des trois personnages a pu la rendre particulièrement attractive et propre à détourner l'attention des élèves des inexactitudes qu'elle énonce.</p> <p>« Un robot écœuré par ses conditions de travail, devient le meneur de la première grève robotique. »</p> <p>L'élève a perçu la tension existant entre les personnages : l'attitude des deux humains est interprétée comme une forme d'oppression du robot. L'élève a pu surinterpréter les dernières répliques du robot et sa défiance envers l'idée que Donovan et Powell l'aient créé. L'élève peut également faire référence à des connaissances extérieures au texte et non à la lecture de l'extrait proposé.</p>

Question 5 – Les Robots d’I. Asimov

Domaine : Compréhension de l’écrit

Compétences et connaissances associées : Comprendre et interpréter des textes variés, des images et des documents composites, en utilisant des outils d’analyse simple

Sous-compétence : Retrouver une information explicite plus ou moins aisément repérable

Compréhension de l’écrit

Extrait d’une nouvelle d’Isaac Asimov, 1950.

1 2 3

« J’ai fini, dit le robot tranquillement, et c’est pourquoi je suis venu m’entretenir avec vous deux.

— Oh ! » Powell parut mal à l’aise. « Bon, assieds-toi. Non, pas cette chaise. L’un des pieds est faible et tu n’as rien d’un poids plume. »

Le robot obéit. « J’ai pris une décision », dit-il placidement.

Donovan roula des yeux furibonds et mit de côté son reste de sandwich. « S’il s’agit encore d’une de ces invraisemblables... »

Son compagnon lui imposa silence du geste. « Continue, Cutie, on t’écoute.

— J’ai consacré ces deux jours à une introspection concentrée dont les résultats se sont révélés fort intéressants. J’ai commencé par la seule déduction que je me croyais autorisé à formuler. Je pense, donc je suis !

D’après le début du texte, Cutie est un robot...

- petit.
- lourd.
- grand.
- mince.

[Support test spécifique Les Robots](#)

Réponse attendue	« lourd »
Descriptif de la tâche	L'élève doit identifier une caractéristique physique du robot à partir d'une mention locale.
Analyse de la tâche	L'élève doit repérer une expression imagée lui permettant de comprendre la caractéristique physique du robot attendue (« tu n'as rien d'un poids plume ») et avoir compris la situation d'énonciation de cette proposition. Le fait que cette information soit énoncée sous forme négative peut générer des difficultés de compréhension. Ces difficultés peuvent néanmoins être assez aisément levées grâce au contexte immédiat (la chaise au pied fragile).
Analyse des distracteurs	<p>« petit. »</p> <p>L'élève a pu prendre appui sur des représentations personnelles, considérant qu'un robot doit être « petit » et ne pas relever ou interpréter l'expression « poids plume ».</p> <p>« grand. »</p> <p>L'élève a pu remarquer le problème de la chaise cassée et corrélérer la taille et le poids. L'élève n'a vraisemblablement pas relevé ou su interpréter l'expression « poids plume ».</p> <p>« mince. »</p> <p>L'élève a pu prendre appui sur des représentations personnelles, considérant qu'un robot doit être « mince » et ne pas relever ou interpréter l'expression « poids plume ».</p>

Question 6 – Les Robots d'I. Asimov

Domaine : Compréhension de l'écrit

Compétences et connaissances associées : Comprendre et interpréter des textes variés, des images et des documents composites, en utilisant des outils d'analyse simple

Sous-compétence : Retrouver une information explicite plus ou moins aisément repérable

Compréhension de l'écrit

Extrait d'une nouvelle d'Isaac Asimov, 1950.

1 2 3

« J'ai fini, dit le robot tranquillement, et c'est pourquoi je suis venu m'entretenir avec vous deux.

— Oh ! » Powell parut mal à l'aise. « Bon, assieds-toi. Non, pas cette chaise. L'un des pieds est faible et tu n'as rien d'un poids plume. »

Le robot obéit. « J'ai pris une décision », dit-il placidement.

Donovan roula des yeux furibonds et mit de côté son reste de sandwich. « S'il s'agit encore d'une de ces invraisemblables... »

Son compagnon lui imposa silence du geste. « Continue, Cutie, on t'écoute.

— J'ai consacré ces deux jours à une introspection concentrée dont les résultats se sont révélés fort intéressants. J'ai commencé par la seule déduction que je me croyais autorisé à formuler. Je pense, donc je suis !

Dès le début du texte, Donovan...

	Vrai	Faux
propose au robot de s'asseoir.	<input type="checkbox"/>	<input type="checkbox"/>
est très content de voir le robot.	<input type="checkbox"/>	<input type="checkbox"/>
coupe la parole au robot.	<input type="checkbox"/>	<input type="checkbox"/>
est agacé d'entendre les paroles du robot.	<input type="checkbox"/>	<input type="checkbox"/>

[Support test spécifique Les Robots](#)

Réponse attendue	propose au robot de s’asseoir : Faux est très content de voir le robot : Faux coupe la parole au robot : Vrai est agacé d’entendre les paroles du robot : Vrai
Descriptif de la tâche	L’élève doit repérer les indices relatifs aux sentiments et aux réactions d’un personnage.
Analyse de la tâche	L’élève doit distinguer les différents personnages et leurs paroles respectives afin d’attribuer à Donovan les attitudes qui lui correspondent. Trois propositions relèvent d’informations explicites ; une autre nécessite que l’élève infère une émotion à partir d’éléments du dialogue ou du récit.
Analyse des distracteurs	<p>« propose au robot de s’asseoir. »</p> <p>L’élève qui répond VRAI attribue les paroles de Powell « Bon, assieds-toi » à Donovan ou n’a pas cherché à distinguer les deux humains. L’élève ne se fait pas une représentation mentale correcte de l’échange.</p> <p>« est très content de voir le robot. »</p> <p>L’élève qui répond VRAI ne parvient pas à interpréter la réaction de Donovan, ni ses paroles. Qu’il confonde ou non les personnages de Donovan et Powell, cela constitue un contresens.</p> <p>« coupe la parole au robot. »</p> <p>L’élève qui répond FAUX n’interprète pas correctement les paroles de Powell : il ne tient pas compte des différents indices permettant d’identifier l’interruption de Cutie par Donovan et la relance de Powell.</p> <p>« est agacé d’entendre les paroles du robot. »</p> <p>L’élève qui répond FAUX ne parvient pas à interpréter les réactions de Donovan ni ses paroles ni son ton. Il peut être intéressant de voir s’il y a cohérence avec la réponse à la ligne « coupe la parole au robot ».</p>

Question 7 – Les Robots d'I. Asimov

Domaine : Compréhension de l'écrit

Compétences et connaissances associées : Comprendre et interpréter des textes variés, des images et des documents composites, en utilisant des outils d'analyse simple

Sous-compétence : Mettre en relation des informations et établir des inférences

Compréhension de l'écrit

Extrait d'une nouvelle d'Isaac Asimov, 1950.

1 2 3

« J'ai fini, dit le robot tranquillement, et c'est pourquoi je suis venu m'entretenir avec vous deux.

— Oh ! » Powell parut mal à l'aise. « Bon, assieds-toi. Non, pas cette chaise. L'un des pieds est faible et tu n'as rien d'un poids plume. »

Le robot obéit. « J'ai pris une décision », dit-il placidement.

Donovan roula des yeux furibonds et mit de côté son reste de sandwich. « S'il s'agit encore d'une de ces invraisemblables... »

Son compagnon lui imposa silence du geste. « Continue, Cutie, on t'écoute.

— J'ai consacré ces deux jours à une introspection concentrée dont les résultats se sont révélés fort intéressants. J'ai commencé par la seule déduction que je me croyais autorisé à formuler. Je pense, donc je suis !

Au début du texte, Powell est « mal à l'aise » lors de l'arrivée du robot car...

- il est très occupé.
- la demande du robot est inhabituelle.
- il a très peur du robot.
- la seule chaise libre est cassée.

[Support test spécifique Les Robots](#)

Réponse attendue	« la demande du robot est inhabituelle. »
Descriptif de la tâche	L'élève doit identifier la visée du texte.
Analyse de la tâche	L'élève doit sélectionner dans la liste des propositions la visée qui se rattache à l'extrait lu. Sa connaissance du genre de la science-fiction étudié en troisième peut lui permettre de cerner rapidement les enjeux du texte qui se lisent à travers le dialogue entre le robot et les deux humains.
Analyse des distracteurs	<p>« il est très occupé. »</p> <p>L'élève a établi le rapprochement entre la réaction de Powell et la première réplique du texte mais n'a ni perçu l'incongruité de la réflexion du robot ni associé celle-ci à une demande. L'élève n'a pas non plus remarqué l'évocation d'une pause-déjeuner des deux hommes, peu compatible avec l'idée d'être « très occupé ». L'élève peut avoir fait une inférence logique fondée sur ses représentations personnelles ou avoir considéré comme déplacée l'irruption du robot au seul prétexte que lui-même « a fini » son travail.</p> <p>« il a très peur du robot. »</p> <p>L'élève peut interpréter l'interjection « oh ! » comme une expression de peur. La mention de menaces voilées dans la deuxième partie du texte peut conduire à cette mauvaise interprétation.</p> <p>Si le choix de cette réponse semble contradictoire avec l'adverbe « tranquillement » qualifiant l'attitude du robot en incise, il peut être fondé sur la perception de la menace implicite que constitue la révolte intellectuelle de Cutie contre ses créateurs. Une telle interprétation ne tient alors pas compte de la chronologie du récit.</p> <p>« la seule chaise vide est cassée. »</p> <p>L'élève n'a pas établi de rapport direct entre la réaction de Powell et le contenu de la réplique du robot, qu'il n'a certainement pas interprétée comme une « demande ». En revanche, il fait un rapprochement avec la mention de la chaise au pied cassé. Ce choix révèle que l'élève ne perçoit pas la valeur achevée du passé simple dans « parut » et donc la chronologie stricte des événements. Par ailleurs, cette réponse relève d'un contresens : ni la signification implicite du déictique « cette » (qui suppose la présence d'autres chaises) ni celle de l'expression « le robot obéit » (il s'assoit ailleurs) ne sont pris en compte.</p>

Question 8 – Les Robots d’I. Asimov

Domaine : Compréhension de l’écrit

Compétences et connaissances associées : Comprendre et interpréter des textes variés, des images et des documents composites, en utilisant des outils d’analyse simple

Sous-compétence : Retrouver une information explicite plus ou moins repérable

Compréhension de l’écrit

Extrait d’une nouvelle d’Isaac Asimov, 1950.

1 2 3

Le robot écarta ses mains robustes en un geste de protestation.
« Je n’accepte rien sur votre seule autorité. Une hypothèse est étayée par la raison ou n’a aucune valeur... et c’est aller à l’encontre de toute logique que de supposer que vous m’ayez fait. »

Powell posa la main sur le poing soudain noué de Donovan. « Et pourquoi donc ? »

Cutie se mit à rire, d’un rire étrangement inhumain [...]

« Regardez-vous, dit-il enfin. Je m’en voudrais de vous dénigrer, mais *regardez-vous*. »

Isaac Asimov, *Le cycle des robots*, « 1. Les Robots », 1950, chapitre 3.

La prise de conscience chez le robot a été provoquée par...

- un bug informatique.
- la découverte d’un secret.
- une discussion avec un autre robot.
- une réflexion personnelle.

[Support test spécifique Les Robots](#)

Réponse attendue	« une réflexion personnelle. »
Descriptif de la tâche	L'élève doit localiser dans le texte la prise de conscience du robot et son origine.
Analyse de la tâche	<p>L'élève doit repérer la prise de conscience en s'aidant des indices : « résultats », « déduction » ou le présent de vérité générale associé au connecteur de conséquence dans « je pense donc je suis ». Il peut ensuite trouver l'origine de cette prise de conscience en repérant « une introspection concentrée », « s'est aussitôt présentée à mon esprit » ou la référence à la « logique » impliquant la réflexion du robot.</p> <p>À noter que ni l'élément présent dans l'amorce ni celui de la proposition de réponse ne sont exprimés de manière littérale dans le texte.</p>
Analyse des distracteurs	<p>« un bug informatique. »</p> <p>L'élève associe à juste titre l'univers du robot à la technologie en général (et donc l'informatique) mais son hypothèse, bien que crédible et non contradictoire avec le genre du récit, ne s'appuie sur aucun élément concret du texte.</p> <p>« la découverte d'un secret. »</p> <p>L'élève qui choisit cette réponse peut avoir perçu le désaccord entre Cutie et ses créateurs concernant les origines du robot et attribuer le déni du robot au fait qu'il aurait percé le secret selon lequel Powell et Donovan ne seraient pas ses créateurs. Une telle interprétation constitue un contresens mettant en jeu l'ensemble du texte : l'élève accorde son crédit aux propos du robot.</p> <p>« une discussion avec un autre robot. »</p> <p>L'élève qui choisit cette réponse s'appuie sur un imaginaire personnel non fondé sur le texte ou commet un contresens majeur sur l'allusion à Descartes, malgré la note fournie, ou bien sur la situation d'énonciation (un robot discutant avec deux humains).</p> <p>Réponse à mettre en relation avec la question 2.</p>

Question 9 – Les Robots d'I. Asimov

Domaine : Compréhension de l'écrit

Compétences et connaissances associées : Comprendre et interpréter des textes variés, des images et des documents composites, en utilisant des outils d'analyse simple

Sous-compétence : Mettre en relation des informations et établir des inférences

Compréhension de l'écrit

Extrait d'une nouvelle d'Isaac Asimov, 1950.

1 2 3

« J'ai fini, dit le robot tranquillement, et c'est pourquoi je suis venu m'entretenir avec vous deux.

— Oh ! » Powell parut mal à l'aise. « Bon, assieds-toi. Non, pas cette chaise. L'un des pieds est faible et tu n'as rien d'un poids plume. »

Le robot obéit. « J'ai pris une décision », dit-il placidement.

Donovan roula des yeux furibonds et mit de côté son reste de sandwich. « S'il s'agit encore d'une de ces invraisemblables... »

Son compagnon lui imposa silence du geste. « Continue, Cutie, on t'écoute.

— J'ai consacré ces deux jours à une introspection concentrée dont les résultats se sont révélés fort intéressants. J'ai commencé par la seule déduction que je me croyais autorisé à formuler. Je pense, donc je suis !

« Une hypothèse est étayée par la raison ou n'a aucune valeur. » (page 3)

Cutie veut dire que...

- tous les arguments se valent donc tout le monde peut avoir raison.
- le raisonnement des humains est supérieur à celui des robots.
- pour être validée, une supposition doit être argumentée.
- faire une hypothèse, c'est toujours dire la vérité.

[Support test spécifique Les Robots](#)

Réponse attendue	« pour être validée, une supposition doit être argumentée. »
Descriptif de la tâche	L'élève doit témoigner de sa compréhension d'une phrase en validant une reformulation qui procède non seulement par substitution de mots ou d'expression par leur équivalent mais également par modification de la structure syntaxique de la phrase.
Analyse de la tâche	Pour valider la proposition correcte, l'élève doit reconnaître la reformulation de 2 éléments de la phrase : « hypothèse » par « supposition » ; « étayée par la raison » par « être argumentée » et la paraphrase de « ou n'a aucune valeur » par « pour être validée ». La difficulté de la question tient notamment au caractère abstrait de l'énoncé et à l'emploi du verbe « étayer ». L'élève peut éventuellement s'appuyer sur le contexte immédiat pour confirmer sa réponse.
Analyse des distracteurs	<p>« tous les arguments se valent donc tout le monde peut avoir raison. »</p> <p>L'élève qui choisit cette reformulation s'appuie probablement sur la reconnaissance de mots-clés (« raison » ; « valeur » pour « valent ») mais ne rend pas compte du sens global de la phrase. Ce choix est par ailleurs en inadéquation avec le contexte : l'idée que « tout le monde peut avoir raison » contredit le geste de protestation du robot et l'expression de refus dans la phrase qui précède.</p> <p>« le raisonnement des humains est supérieur à celui des robots. »</p> <p>L'élève qui choisit cette reformulation s'appuie probablement sur la reconnaissance d'un mot-clé (« raisonnement » pour « raison ») et l'association d'idées entre « supériorité » et « valeur » mais ne rend pas compte du sens global de la phrase. Ce choix témoigne par ailleurs d'une non prise en compte du contexte, d'un contresens sur les relations entre les personnages de cet extrait ou d'une confusion entre les personnages.</p> <p>« faire une hypothèse, c'est toujours dire la vérité. »</p> <p>L'élève qui choisit cette reformulation s'appuie probablement sur la reprise du mot « hypothèse » et éventuellement sur l'association d'idées entre « valeur » et « vérité » mais ne rend pas compte du sens global de la phrase. Ce choix n'entre pas très explicitement en contradiction avec le contexte mais inverse néanmoins complètement le sens de la phrase initiale.</p>

Question 10 – Les Robots d'I. Asimov

Domaine : Compréhension de l'écrit

Compétences et connaissances associées : Comprendre et interpréter des textes variés, des images et des documents composites, en utilisant des outils d'analyse simple

Sous-compétence : Mettre en relation des informations et établir des inférences

Compréhension de l'écrit

Extrait d'une nouvelle d'Isaac Asimov, 1950.

1 2 3

« J'ai fini, dit le robot tranquillement, et c'est pourquoi je suis venu m'entretenir avec vous deux.

— Oh ! » Powell parut mal à l'aise. « Bon, assieds-toi. Non, pas cette chaise. L'un des pieds est faible et tu n'as rien d'un poids plume. »

Le robot obéit. « J'ai pris une décision », dit-il placidement.

Donovan roula des yeux furibonds et mit de côté son reste de sandwich. « S'il s'agit encore d'une de ces invraisemblables... »

Son compagnon lui imposa silence du geste. « Continue, Cutie, on t'écoute.

— J'ai consacré ces deux jours à une introspection concentrée dont les résultats se sont révélés fort intéressants. J'ai commencé par la seule déduction que je me croyais autorisé à formuler. Je pense, donc je suis !

Précédent Page 1 / 3 Suivant

« Regardez-vous, dit-il enfin. Je m'en voudrais de vous dénigrer, mais regardez-vous. » (page 3)

Cette phrase montre que Cutie se sent _____ à Powell et Donovan.

choisir une option ▼

— laisser vide —

inférieur

égal

indifférent

supérieur

[Support test spécifique Les Robots](#)

Réponse attendue	« supérieur. »
Descriptif de la tâche	L'élève doit inférer les émotions du robot à partir de ses propos.
Analyse de la tâche	L'élève doit percevoir le mépris présent dans la réplique du robot. Pour cela, il lui faut comprendre la signification implicite de l'expression « regardez-vous ». Celle-ci est éclairée par la forme de prétérition « je m'en voudrais de vous dénigrer », à condition que l'élève connaisse le sens du verbe à l'infinitif, et par la reprise de « regardez-vous » en italique. La compréhension de ce qui précède (déli de Cutie et son rire à la question de Donovan) doivent guider l'élève vers cette interprétation.
Analyse des distracteurs	<p>« inférieur. »</p> <p>L'élève n'a pas compris l'enjeu du dialogue dans lequel le robot refuse l'idée que des humains aient pu le créer et commet un contresens au sujet de cette réplique. Il est possible que l'élève attribue au robot ses propres représentations personnelles (les humains sont supérieurs aux robots). Une confusion entre les différents personnages (hypothèse à vérifier avec la question 2) peut également être à l'origine de cette erreur.</p> <p>« égal. »</p> <p>L'élève peut avoir compris l'enjeu du dialogue dans lequel le robot refuse l'idée que des humains aient pu le créer mais n'a pas perçu le mépris et l'atmosphère menaçante en fin d'extrait : il se contente de voir dans le déni du robot une volonté d'être traité en égal. Il est possible que l'élève attribue au robot ses propres représentations personnelles au sujet de l'égalité et soit en cela influencé par les attitudes humaines de Cutie dans le texte (il parle, il s'assoit, il réfléchit, il s'interroge, il rit).</p> <p>« indifférent. »</p> <p>L'élève peut percevoir l'attitude calme et le rire du robot et interpréter alors le mépris comme une marque d'indifférence. Mais il n'a pas compris l'enjeu du dialogue dans lequel le robot refuse l'idée que des humains aient pu le créer ni su voir dans l'assurance du robot la menace sous-jacente à cette attitude.</p>

Question 11 – Les Robots d’I. Asimov

Domaine : Compréhension de l’écrit

Compétences et connaissances associées : Comprendre et interpréter des textes variés, des images et des documents composites, en utilisant des outils d’analyse simple

Sous-compétence : Rendre compte du sens global (résumer, organiser), identifier la visée

Compréhension de l’écrit

Extrait d’une nouvelle d’Isaac Asimov, 1950.

1 2 3

– Par Jupiter ! gémit Powell. Un Descartes¹ robot !

– C’est qui, ce Descartes ? s’inquiéta Donovan. Il faut vraiment qu’on reste à écouter les balivernes de ce maniaque en fer-blanc ?

– Tais-toi, Mike !

– Et une question, poursuivit Cutie, imperturbable, s’est aussitôt présentée à mon esprit : quelle est la cause exacte de mon existence ? »

La mâchoire de Powell s’affaissa. « Ne sois pas idiot. Je te l’ai déjà dit : c’est nous qui t’avons fabriqué.

– Et si tu ne veux pas nous croire, c’est avec le plus grand plaisir qu’on te réduira en pièces détachées ! »

¹ René Descartes : philosophe français qui a consacré sa vie à la recherche de la vérité. Pour lui, le doute doit permettre d’atteindre la vérité.

Indiquer l’ordre des événements dans le texte en cochant le numéro qui convient.

	1 ^{er} événement	2 ^e événement	3 ^e événement	4 ^e événement
Powell accepte d’écouter le robot.	<input type="checkbox"/>	<input type="checkbox"/>	<input type="checkbox"/>	<input type="checkbox"/>
Le robot refuse de croire les humains.	<input type="checkbox"/>	<input type="checkbox"/>	<input type="checkbox"/>	<input type="checkbox"/>
Donovan menace de détruire le robot.	<input type="checkbox"/>	<input type="checkbox"/>	<input type="checkbox"/>	<input type="checkbox"/>
Le robot expose son raisonnement.	<input type="checkbox"/>	<input type="checkbox"/>	<input type="checkbox"/>	<input type="checkbox"/>

[Support test spécifique Les Robots](#)

Réponse attendue	<p>1/ « Powell accepte d'écouter le robot. »</p> <p>2/ « Le robot expose son raisonnement. »</p> <p>3/ « Donovan menace de détruire le robot. »</p> <p>4/ « Le robot refuse de croire les humains. »</p>
Descriptif de la tâche	<p>Il s'agit de dégager le sens global en s'appuyant sur l'ordre du texte.</p>
Analyse de la tâche	<p>L'élève doit repérer et identifier les différentes étapes du texte en s'appuyant notamment sur les éléments qui font appel soit au prélèvement d'informations explicites soit à des inférences.</p>
Analyse des distracteurs	<p>L'élève qui choisit « Le robot expose son raisonnement. » comme premier événement a compris l'enjeu du texte mais ne prend pas en considération l'ordre chronologique, l'exposé du raisonnement de Cutie intervenant seulement en deuxième place après la conversation acceptée par Powell. Cela peut provenir d'un manque d'attention à la lecture du début du texte ou d'une interprétation erronée de la première réplique de Cutie qui mentionne simplement sa volonté de discussion et ne développe pas encore son argumentation.</p> <p>L'élève qui inverserait les propositions 3/ « Donovan menace de détruire le robot. » et 4/ « Le robot refuse de croire les humains. » peut ne pas avoir compris la fin du texte et donc ne pas avoir repéré que Cutie remettait en question ses créateurs.</p>

8.6.2. Questions portant sur le support complémentaire à la voie générale et technologique : *L'île des esclaves* de Marivaux

Question 1 – *L'île des esclaves* de Marivaux

Domaine : Compréhension de l'écrit

Compétences et connaissances associées : Comprendre et interpréter des textes variés, des images et des documents composites, en utilisant des outils d'analyse simple

Sous-compétence : Rendre compte du sens global (résumer, organiser), identifier la visée

Compréhension de l'écrit

Extrait d'une pièce de théâtre de Marivaux, 1725.

1 2 3 4 5

L'histoire se passe dans la Grèce antique. Un valet nommé Arlequin ainsi que son maître, Iphicrate, s'embarquent sur un bateau qui fait naufrage. Grâce à un canot de sauvetage, ils arrivent sur une mystérieuse île.

IPHICRATE : Eh ! ne perdons point notre temps ; suis-moi : ne négligeons rien pour nous tirer d'ici. Si je ne me sauve, je suis perdu ; je ne reverrai jamais Athènes, car nous sommes seuls dans l'île des Esclaves.

ARLEQUIN : Oh ! oh ! qu'est-ce que c'est que cette race-là ?

IPHICRATE : Ce sont des esclaves de la Grèce révoltés contre leurs maîtres, et qui depuis cent ans sont venus s'établir dans une île, et je crois que c'est ici : tiens, voici sans doute quelques-unes de leurs cases ; et leur coutume, mon cher Arlequin, est de tuer tous les maîtres qu'ils rencontrent, ou de les jeter dans l'esclavage.

ARLEQUIN : Eh ! chaque pays a sa coutume ; ils tuent les maîtres, à la bonne heure ; je l'ai entendu dire aussi ; mais on dit qu'ils ne font rien aux esclaves comme moi.

Choisir le titre correspondant à cet extrait.

- La fin d'une belle amitié
- Une île totalement inhabitée
- Un équipage enfin retrouvé
- Un renversement des rôles

[Support test spécifique *L'île des esclaves*](#)

Réponse attendue	« Un renversement des rôles »
Descriptif de la tâche	L'élève doit montrer sa compréhension globale du passage en choisissant le titre qui rend compte de l'enjeu de la scène qu'il a lue.
Analyse de la tâche	Pour sélectionner la réponse correcte, l'élève doit comprendre les rapports entre les personnages en mettant en relation la description de l'île faite en début d'extrait par Iphicrate et les échanges qui se tiennent entre ce dernier et Arlequin jusqu'à la fin de la scène.
Analyse des distracteurs	<p>« Un équipage enfin retrouvé »</p> <p>L'élève qui choisit cette réponse peut avoir du mal à repérer les personnages présents sur scène et ceux dont il est question dans le dialogue. Il peut par ailleurs commettre un contresens en assimilant « les gens » dont il est question dans le dialogue à l'équipage ou surinterpréter les espoirs d'Iphicrate qui aimerait les retrouver.</p> <p>« La fin d'une belle amitié »</p> <p>L'élève qui choisit cette réponse peut se laisser entraîner par le discours faussement aimable d'Iphicrate qu'il prend au premier degré. Il commet alors un contresens sur la nature des relations entre les personnages et ne conserve de ce passage que l'idée de séparation.</p> <p>« Une île totalement inhabitée »</p> <p>L'élève qui choisit cette réponse se focalise sur une information secondaire, le lieu, et commet un contresens, peut-être lié à sa propre représentation de « l'île » associée aux robinsonnades et au fait que l'extrait ne mette en scène que deux locuteurs.</p>

Question 2 – L'île des esclaves de Marivaux

Domaine : Compréhension de l'écrit

Compétences et connaissances associées : Comprendre et interpréter des textes variés, des images et des documents composites, en utilisant des outils d'analyse simple

Sous-compétence : Retrouver une information explicite plus ou moins aisément repérable

Compréhension de l'écrit

Extrait d'une pièce de théâtre de Marivaux, 1725.

1 2 3 4 5

L'histoire se passe dans la Grèce antique. Un valet nommé Arlequin ainsi que son maître, Iphicrate, s'embarquent sur un bateau qui fait naufrage. Grâce à un canot de sauvetage, ils arrivent sur une mystérieuse île.

IPHICRATE : Eh ! ne perdons point notre temps ; suis-moi : ne négligeons rien pour nous tirer d'ici. Si je ne me sauve, je suis perdu ; je ne reverrai jamais Athènes, car nous sommes seuls dans l'île des Esclaves.

ARLEQUIN : Oh ! oh ! qu'est-ce que c'est que cette race-là ?

IPHICRATE : Ce sont des esclaves de la Grèce révoltés contre leurs maîtres, et qui depuis cent ans sont venus s'établir dans une île, et je crois que c'est ici : tiens, voici sans doute quelques-unes de leurs cases ; et leur coutume, mon cher Arlequin, est de tuer tous les maîtres qu'ils rencontrent, ou de les jeter dans l'esclavage.

ARLEQUIN : Eh ! chaque pays a sa coutume ; ils tuent les maîtres, à la bonne heure ; je l'ai entendu dire aussi ; mais on dit qu'ils ne font rien aux esclaves comme moi.

**Les personnages sont sur une île.
Dans cette île,...**

- les esclaves et les maîtres vivent en paix.
- d'anciens esclaves maltraitent des maîtres.
- les esclaves peuvent vivre cent ans.
- il n'y a plus d'esclave ni de maître.

[Support test spécifique L'île des esclaves](#)

Réponse attendue	« d’anciens esclaves maltraitent des maitres. »
Descriptif de la tâche	L’élève doit localiser et comprendre l’explication donnée par Iphicrate à Arlequin (troisième réplique de l’extrait) et être en mesure de l’associer à sa reformulation.
Analyse de la tâche	L’élève doit repérer dans une des premières répliques d’Iphicrate l’énoncé explicite de la règle en vigueur sur l’île. Dans la réplique d’Iphicrate, l’élève doit repérer la réponse « leur coutume, mon cher Arlequin, est de tuer tous les maitres qu’ils rencontrent, ou de les jeter dans l’esclavage » dont la réponse correcte est une reformulation proche.
Analyse des distracteurs	« les esclaves peuvent vivre cent ans. » L’élève utilise la bonne réplique pour proposer sa réponse mais sélectionne mal l’information pertinente. L’expression « sont venus s’établir » peut être source d’erreur : l’élève ne repère alors que l’information de durée qui fait écho à la proposition choisie. L’erreur peut également provenir d’une lecture qui conduit l’élève à penser que ce sont les esclaves arrivés il y a cent ans qui vivent toujours sur l’île. « il n’y a plus d’esclaves ni de maitre. » L’élève peut avoir généralisé la relation entre Iphicrate et Arlequin. Les passages dans lesquels Arlequin mentionne la fin de son état d’esclave ou la réplique d’Iphicrate à la syntaxe complexe « Méconnaiss-tu ton maitre, et n’es-tu plus mon esclave ? » peuvent avoir favorisé cette erreur de lecture. « les esclaves et les maitres vivent en paix. » Très peu d’éléments permettent d’aller vers cette proposition de réponse, si ce ne ce sont quelques mots positifs dans la dernière tirade d’Arlequin qui évoquent l’apaisement « je te le pardonne. » ; « tu seras plus raisonnable », « Tout en irait mieux dans le monde » qui pris isolément permettent le contresens. De même, l’adresse « Adieu, mon ami », ironique, a pu être prise au sens premier. L’élève commet un contresens qui ne s’appuie pas sur la lecture du texte mais probablement sur une projection de son imaginaire.

Question 3 – L'île des esclaves de Marivaux

Domaine : Compréhension de l'écrit

Compétences et connaissances associées : Comprendre et interpréter des textes variés, des images et des documents composites, en utilisant des outils d'analyse simple

Sous-compétence : Retrouver une information explicite plus ou moins aisément repérable

Compréhension de l'écrit

Extrait d'une pièce de théâtre de Marivaux, 1725.

1 2 3 4 5

L'histoire se passe dans la Grèce antique. Un valet nommé Arlequin ainsi que son maître, Iphicrate, s'embarquent sur un bateau qui fait naufrage. Grâce à un canot de sauvetage, ils arrivent sur une mystérieuse île.

IPHICRATE : Eh ! ne perdons point notre temps ; suis-moi : ne négligeons rien pour nous tirer d'ici. Si je ne me sauve, je suis perdu ; je ne reverrai jamais Athènes, car nous sommes seuls dans l'île des Esclaves.

ARLEQUIN : Oh ! oh ! qu'est-ce que c'est que cette race-là ?

IPHICRATE : Ce sont des esclaves de la Grèce révoltés contre leurs maîtres, et qui depuis cent ans sont venus s'établir dans une île, et je crois que c'est ici : tiens, voici sans doute quelques-unes de leurs cases ; et leur coutume, mon cher Arlequin, est de tuer tous les maîtres qu'ils rencontrent, ou de les jeter dans l'esclavage.

ARLEQUIN : Eh ! chaque pays a sa coutume ; ils tuent les maîtres, à la bonne heure ; je l'ai entendu dire aussi ; mais on dit qu'ils ne font rien aux esclaves comme moi.

Arlequin a gardé avec lui...

- une bouteille.
- un sac.
- un gourdin.
- une rame.

[Support test spécifique L'île des esclaves](#)

Réponse attendue	« une bouteille. »
Descriptif de la tâche	L'élève doit prélever une information explicite présente dans les didascalies.
Analyse de la tâche	L'élève doit repérer l'objet montré sur scène en se fondant sur une didascalie contenant l'information. Il ne doit pas se laisser distraire par la mention dans le discours d'objets qui ne sont pas nécessairement présents sur scène. C'est sa capacité à se faire une représentation mentale de sa lecture qui est en jeu.
Analyse des distracteurs	<p>« un sac. »</p> <p>L'élève qui choisit cette réponse ne prend pas appui sur un élément présent dans le texte. Il n'a sans doute pas repéré l'objet explicitement nommé, « la bouteille », et il a pu imaginer, en se fondant sur ses représentations et à partir de la situation dans laquelle se trouvent les personnages, l'objet qui conviendrait le mieux selon lui.</p> <p>« une rame. »</p> <p>L'élève qui choisit cette réponse peut prendre appui sur la mention de la chaloupe dans le dialogue pour créer une information qui n'existe pas dans le texte. Il s'agit ainsi d'une extrapolation qui s'appuie sur le contexte et non sur une lecture fine du texte.</p> <p>« un gourdin. »</p> <p>L'élève qui choisit cette réponse prélève une information qui est présente dans le texte mais ne fait pas la distinction entre la mention de l'objet dans le discours et la présence physique sur scène. Il ne parvient probablement pas à se créer une représentation mentale de ce qu'il a lu.</p>

Question 4 – L'île des esclaves de Marivaux

Domaine : Compréhension de l'écrit

Compétences et connaissances associées : Comprendre et interpréter des textes variés, des images et des documents composites, en utilisant des outils d'analyse simple

Sous-compétence : Mettre en relation des informations et établir des inférences

Compréhension de l'écrit

Extrait d'une pièce de théâtre de Marivaux, 1725.

1 2 3 4 5

L'histoire se passe dans la Grèce antique. Un valet nommé Arlequin ainsi que son maître, Iphicrate, s'embarquent sur un bateau qui fait naufrage. Grâce à un canot de sauvetage, ils arrivent sur une mystérieuse île.

IPHICRATE : Eh ! ne perdons point notre temps ; suis-moi : ne négligeons rien pour nous tirer d'ici. Si je ne me sauve, je suis perdu ; je ne reverrai jamais Athènes, car nous sommes seuls dans l'île des Esclaves.

ARLEQUIN : Oh ! oh ! qu'est-ce que c'est que cette race-là ?

IPHICRATE : Ce sont des esclaves de la Grèce révoltés contre leurs maîtres, et qui depuis cent ans sont venus s'établir dans une île, et je crois que c'est ici : tiens, voici sans doute quelques-unes de leurs cases ; et leur coutume, mon cher Arlequin, est de tuer tous les maîtres qu'ils rencontrent, ou de les jeter dans l'esclavage.

ARLEQUIN : Eh ! chaque pays a sa coutume ; ils tuent les maîtres, à la bonne heure ; je l'ai entendu dire aussi ; mais on dit qu'ils ne font rien aux esclaves comme moi.

Iphicrate prononce des paroles aimables comme « je t'en prie » ou « mon cher Arlequin » car il...

- veut être proche de son valet.
- est privé de son pouvoir de maître.
- se montre de bonne humeur.
- est particulièrement bien élevé.

[Support test spécifique L'île des esclaves](#)

Réponse attendue	« est privé de son pouvoir de maitre. »
Descriptif de la tâche	L'élève doit saisir les motivations réelles d'un personnage qui tient des propos entrant en contradiction avec ce qu'il pense.
Analyse de la tâche	L'élève doit s'appuyer sur sa compréhension globale du passage (avoir compris la relation maitre/valet : voir question 1) pour repérer que les propos d'Iphicrate sont liés à la situation de danger dans laquelle il se trouve sur l'île et non à une relation amicale et sincère avec Arlequin.
Analyse des distracteurs	<p>« est particulièrement bien élevé. »</p> <p>L'élève qui choisit cette réponse n'envisage pas d'intentionnalité derrière les propos d'un personnage : il prend en considération le sens littéral de cette citation extraite sans contextualisation.</p> <p>« veut être proche de son valet. »</p> <p>L'élève qui choisit cette réponse prête à Iphicrate des intentions mais ne perçoit que le premier degré des propos prononcés, sans les relier au contexte. Il ne semble donc pas conscient de la manipulation qui est sous-jacente.</p> <p>« se montre de bonne humeur. »</p> <p>L'élève qui choisit cette réponse se contente potentiellement d'associer des propos à une émotion sans prendre en compte les enjeux du passage.</p>

Question 5 – L'île des esclaves de Marivaux

Domaine : Compréhension de l'écrit

Compétences et connaissances associées : Comprendre et interpréter des textes variés, des images et des documents composites, en utilisant des outils d'analyse simple

Sous-compétence : Mettre en relation des informations et établir des inférences

Compréhension de l'écrit

Extrait d'une pièce de théâtre de Marivaux, 1725.

1 2 3 4 5

L'histoire se passe dans la Grèce antique. Un valet nommé Arlequin ainsi que son maître, Iphicrate, s'embarquent sur un bateau qui fait naufrage. Grâce à un canot de sauvetage, ils arrivent sur une mystérieuse île.

IPHICRATE : Eh ! ne perdons point notre temps ; suis-moi : ne négligeons rien pour nous tirer d'ici. Si je ne me sauve, je suis perdu ; je ne reverrai jamais Athènes, car nous sommes seuls dans l'île des Esclaves.

ARLEQUIN : Oh ! oh ! qu'est-ce que c'est que cette race-là ?

IPHICRATE : Ce sont des esclaves de la Grèce révoltés contre leurs maîtres, et qui depuis cent ans sont venus s'établir dans une île, et je crois que c'est ici : tiens, voici sans doute quelques-unes de leurs cases ; et leur coutume, mon cher Arlequin, est de tuer tous les maîtres qu'ils rencontrent, ou de les jeter dans l'esclavage.

ARLEQUIN : Eh ! chaque pays a sa coutume ; ils tuent les maîtres, à la bonne heure ; je l'ai entendu dire aussi ; mais on dit qu'ils ne font rien aux esclaves comme moi.

« Les marques de votre amitié tombent toujours sur mes épaules », dit Arlequin. (page 4)

Il veut dire qu'Iphicrate est...

- sympathique.
- violent.
- maladroite.
- respecté.

[Support test spécifique L'île des esclaves](#)

Réponse attendue	« violent. »
Descriptif de la tâche	L'élève doit percevoir l'ironie présente dans la réplique d'Arlequin et comprendre une expression figurée.
Analyse de la tâche	L'élève doit s'appuyer sur les échanges précédents pour comprendre la relation tendue entre le maître et le valet et mettre en relation cette réplique avec l'utilisation du gourdin mentionnée au milieu de l'extrait. Cela doit lui permettre de comprendre l'expression imagée de l'amitié qui tombe sur les épaules.
Analyse des distracteurs	<p>« sympathique. »</p> <p>L'élève qui choisit cette réponse a pu en rester au sens évident et littéral porté par le mot « amitié » présent dans la phrase. Il n'a pas pris cette réplique dans le contexte, ou pas compris la relation maître-valet. Cela traduit potentiellement une lecture par mots-clés.</p> <p>« maladroit. »</p> <p>L'élève qui choisit cette réponse a pu se laisser happer par le verbe « tomber » présent dans la réplique. Il perçoit la dimension négative présente dans le propos mais ne parvient pas à l'interpréter.</p> <p>« respecté. »</p> <p>L'élève qui choisit cette réponse ne comprend pas l'image présente dans cette phrase et associe les marques ironiques d'amitié que prononce par ailleurs Arlequin à des marques de respect envers Iphicrate.</p>

Question 6 – L'île des esclaves de Marivaux

Domaine : Compréhension de l'écrit

Compétences et connaissances associées : Comprendre et interpréter des textes variés, des images et des documents composites, en utilisant des outils d'analyse simple

Sous-compétence : Rendre compte du sens global (résumer, organiser) et identifier la visée

Compréhension de l'écrit

Extrait d'une pièce de théâtre de Marivaux, 1725.

1 2 3 4 5

L'histoire se passe dans la Grèce antique. Un valet nommé Arlequin ainsi que son maître, Iphicrate, s'embarquent sur un bateau qui fait naufrage. Grâce à un canot de sauvetage, ils arrivent sur une mystérieuse île.

IPHICRATE : Eh ! ne perdons point notre temps ; suis-moi : ne négligeons rien pour nous tirer d'ici. Si je ne me sauve, je suis perdu ; je ne reverrai jamais Athènes, car nous sommes seuls dans l'île des Esclaves.

ARLEQUIN : Oh ! oh ! qu'est-ce que c'est que cette race-là ?

IPHICRATE : Ce sont des esclaves de la Grèce révoltés contre leurs maîtres, et qui depuis cent ans sont venus s'établir dans une île, et je crois que c'est ici : tiens, voici sans doute quelques-unes de leurs cases ; et leur coutume, mon cher Arlequin, est de tuer tous les maîtres qu'ils rencontrent, ou de les jeter dans l'esclavage.

ARLEQUIN : Eh ! chaque pays a sa coutume ; ils tuent les maîtres, à la bonne heure ; je l'ai entendu dire aussi ; mais on dit qu'ils ne font rien aux esclaves comme moi.

Iphicrate ne cesse d'évoluer dans cette scène.

Indiquer l'ordre d'apparition de ses attitudes.

	1 ^{re} attitude	2 ^e attitude	3 ^e attitude	4 ^e attitude
Il s'étonne du comportement d'Arlequin.	<input type="checkbox"/>	<input type="checkbox"/>	<input type="checkbox"/>	<input type="checkbox"/>
Il maudit Arlequin.	<input type="checkbox"/>	<input type="checkbox"/>	<input type="checkbox"/>	<input type="checkbox"/>
Il donne des ordres à Arlequin.	<input type="checkbox"/>	<input type="checkbox"/>	<input type="checkbox"/>	<input type="checkbox"/>
Il flatte Arlequin.	<input type="checkbox"/>	<input type="checkbox"/>	<input type="checkbox"/>	<input type="checkbox"/>

[Support test spécifique L'île des esclaves](#)

Réponse attendue	<p>1^{er} attitude : « Il donne des ordres à Arlequin. »</p> <p>2^e attitude : « Il s'étonne du comportement d'Arlequin. »</p> <p>3^e attitude : « Il flatte Arlequin. »</p> <p>4^e attitude : « Il maudit Arlequin. »</p>
Descriptif de la tâche	<p>L'élève doit être capable de rendre compte de la chronologie des différentes attitudes adoptées par Iphicrate au cours de la scène, reconstituant ainsi une forme de résumé du texte.</p>
Analyse de la tâche	<p>L'élève doit, soit en relisant certains passages du texte, soit par reconstitution grâce à sa compréhension globale, montrer qu'il a repéré l'enchaînement des attitudes d'Iphicrate : l'assurance du maître à travers quelques phrases injonctives « ne perdons point notre temps », « Suis-moi donc » ; l'incompréhension d'Iphicrate à travers les phrases interrogatives « que veux-tu dire ? », « À quoi penses-tu ? » ; le retournement de situation quand interviennent des formules de politesse ; la colère du maître envers le valet.</p>
Analyse des distracteurs	<p>L'élève qui proposerait un ordre différent de celui correspondant à la réponse correcte peut ne pas avoir saisi tout ou partie du texte.</p> <p>Placer « Il maudit Arlequin. » immédiatement après « Il donne des ordres à Arlequin », peut relever d'un ordre logique imaginé par l'élève en dehors de toute lecture.</p>

Question 7 – L'île des esclaves de Marivaux

Domaine : Compréhension de l'écrit

Compétences et connaissances associées : Comprendre et interpréter des textes variés, des images et des documents composites, en utilisant des outils d'analyse simple

Sous-compétence : Retrouver une information explicite plus ou moins aisément repérable

Compréhension de l'écrit

Extrait d'une pièce de théâtre de Marivaux, 1725.

1 2 3 4 5

L'histoire se passe dans la Grèce antique. Un valet nommé Arlequin ainsi que son maître, Iphicrate, s'embarquent sur un bateau qui fait naufrage. Grâce à un canot de sauvetage, ils arrivent sur une mystérieuse île.

IPHICRATE : Eh ! ne perdons point notre temps ; suis-moi : ne négligeons rien pour nous tirer d'ici. Si je ne me sauve, je suis perdu ; je ne reverrai jamais Athènes, car nous sommes seuls dans l'île des Esclaves.

ARLEQUIN : Oh ! oh ! qu'est-ce que c'est que cette race-là ?

IPHICRATE : Ce sont des esclaves de la Grèce révoltés contre leurs maîtres, et qui depuis cent ans sont venus s'établir dans une île, et je crois que c'est ici : tiens, voici sans doute quelques-unes de leurs cases ; et leur coutume, mon cher Arlequin, est de tuer tous les maîtres qu'ils rencontrent, ou de les jeter dans l'esclavage.

ARLEQUIN : Eh ! chaque pays a sa coutume ; ils tuent les maîtres, à la bonne heure ; je l'ai entendu dire aussi ; mais on dit qu'ils ne font rien aux esclaves comme moi.

Iphicrate reproche à Arlequin d'être un esclave...

- menteur.
- insolent.
- fainéant.
- incapable.

[Support test spécifique L'île des esclaves](#)

Réponse attendue	« insolent. »
Descriptif de la tâche	L'élève doit repérer et prélever une information explicite dans une réplique d'Iphicrate.
Analyse de la tâche	L'élève doit se montrer attentif aux échanges des personnages et repérer qu'Iphicrate s'adresse à Arlequin en disant « Esclave insolent ! ». Il peut également s'appuyer sur sa compréhension globale de l'extrait pour déterminer le trait de caractère qui s'exprime chez Arlequin.
Analyse des distracteurs	<p>« fainéant. »</p> <p>L'élève qui choisit cette réponse n'a pas repéré la réplique d'Iphicrate et/ou compris qu'il s'adressait à Arlequin. Il peut interpréter l'attitude d'Arlequin qui refuse d'obéir à son maître comme une marque de fainéantise. Il s'est peut-être laissé guider par des didascalies qui marquent une attitude distraite ou festive « siffle », « riant », « chante ».</p> <p>« incapable. »</p> <p>L'élève qui choisit cette réponse n'a pas repéré la réplique d'Iphicrate et/ou compris qu'il s'adressait à Arlequin. Il ne s'appuie sur aucun élément tangible du texte pour répondre.</p> <p>« menteur. »</p> <p>L'élève qui choisit cette réponse n'a pas repéré la réplique d'Iphicrate et/ou compris qu'il s'adressait à Arlequin. Il peut s'appuyer sur les propos ironiques d'Arlequin ou confondre les personnages et s'appuyer sur le discours faussement attentionné d'Iphicrate.</p>

Question 8 – L'île des esclaves de Marivaux

Domaine : Compréhension de l'écrit

Compétences et connaissances associées : Comprendre et interpréter des textes variés, des images et des documents composites, en utilisant des outils d'analyse simple

Sous-compétence : Mettre en relation des informations et établir des inférences

Compréhension de l'écrit

Extrait d'une pièce de théâtre de Marivaux, 1725.

1 2 3 4 5

IPHICRATE, (à part les premiers mots) : Le coquin abuse de ma situation : j'ai mal fait de lui dire où nous sommes. Arlequin, ta gaité ne vient pas à propos ; marchons de ce côté.

ARLEQUIN : J'ai les jambes si engourdis !

IPHICRATE : Avançons, je t'en prie.

ARLEQUIN : Je t'en prie, je t'en prie ; comme vous êtes civil et poli ; c'est l'air du pays qui fait cela.

IPHICRATE : Allons, hâtons-nous, faisons seulement une demi-lieue sur la côte pour chercher notre chaloupe, que nous trouverons peut-être avec une partie de nos gens ; et, en ce cas-là, nous nous rembarquerons avec eux.

ARLEQUIN : [...] (Il chante.)

IPHICRATE, (retenant sa colère) : Mais je ne te comprends point, mon cher Arlequin.

ARLEQUIN : Mon cher patron, vos compliments me charment ; vous avez coutume de m'en faire à coups de

« **IPHICRATE, (à part les premiers mots) : Le coquin abuse de ma situation : j'ai mal fait de lui dire où nous sommes. Arlequin, ta gaité ne vient pas à propos ; marchons de ce côté.** » (page 3)

Dans cette réplique, Iphicrate parle pour lui-même jusqu'à...

- « situation ».
- « propos ».
- « abuse ».
- « sommes ».

[Support test spécifique L'île des esclaves](#)

Réponse attendue	« sommes. »
Descriptif de la tâche	L'élève doit montrer qu'il maîtrise des spécificités du texte théâtral, en l'occurrence l'aparté. Il doit comprendre la situation d'énonciation et ainsi être capable de comprendre quelle partie du propos Iphicrate s'adresse à lui-même et quelle partie s'adresse à Arlequin.
Analyse de la tâche	L'élève doit s'appuyer sur la didascalie « (<i>à part les premiers mots</i>) » qui indique que toute la réplique n'est pas destinée à Arlequin. Il peut ensuite s'appuyer sur l'apostrophe mentionnant Arlequin ou tout simplement être capable de comprendre ce qu'Iphicrate a intérêt ou non à dire à son valet. À noter que la tâche est facilitée par l'utilisation de la ponctuation forte.
Analyse des distracteurs	<p>« situation. »</p> <p>L'élève qui s'arrête à « situation » se fonde peut-être sur la ponctuation, les deux points marquant une coupure importante. L'expression « premiers mots » peut également influencer ce choix.</p> <p>« abuse. »</p> <p>L'élève qui s'arrête à « abuse » ne s'appuie sur aucun élément particulier du texte pour répondre. Le découpage syntaxique de la phrase même semble poser problème.</p> <p>« propos. »</p> <p>L'élève qui s'arrête à « propos » a bien perçu que la phrase à l'impératif était une adresse à Arlequin. En revanche, il n'a probablement pas saisi que la mention du prénom du personnage était une adresse directe.</p>

Question 9 – L'île des esclaves de Marivaux

Domaine : Compréhension de l'écrit

Compétences et connaissances associées : Comprendre et interpréter des textes variés, des images et des documents composites, en utilisant des outils d'analyse simple

Sous-compétence : Mettre en relation des informations et établir des inférences

Compréhension de l'écrit

Extrait d'une pièce de théâtre de Marivaux, 1725.

1 2 3 4 5

L'histoire se passe dans la Grèce antique. Un valet nommé Arlequin ainsi que son maître, Iphicrate, s'embarquent sur un bateau qui fait naufrage. Grâce à un canot de sauvetage, ils arrivent sur une mystérieuse île.

IPHICRATE : Eh ! ne perdons point notre temps ; suis-moi : ne négligeons rien pour nous tirer d'ici. Si je ne me sauve, je suis perdu ; je ne reverrai jamais Athènes, car nous sommes seuls dans l'île des Esclaves.

ARLEQUIN : Oh ! oh ! qu'est-ce que c'est que cette race-là ?

IPHICRATE : Ce sont des esclaves de la Grèce révoltés contre leurs maîtres, et qui depuis cent ans sont venus s'établir dans une île, et je crois que c'est ici : tiens, voici sans doute quelques-unes de leurs cases ; et leur coutume, mon cher Arlequin, est de tuer tous les maîtres qu'ils rencontrent, ou de les jeter dans l'esclavage.

ARLEQUIN : Eh ! chaque pays a sa coutume ; ils tuent les maîtres, à la bonne heure ; je l'ai entendu dire aussi ; mais on dit qu'ils ne font rien aux esclaves comme moi.

Arlequin dit le contraire de ce qu'il pense dans une des phrases suivantes. Laquelle ?

- « Mon cher patron, vos compliments me charment. » (page 3)
- « Tu me traitais comme un pauvre animal. » (page 5)
- « On dit qu'ils ne font rien aux esclaves comme moi. » (page 1)
- « Car je ne t'obéis plus, prends-y garde. » (page 5)

[Support test spécifique L'île des esclaves](#)

Réponse attendue	« Mon cher patron, vos compliments me charment. »
Descriptif de la tâche	L'élève doit comprendre les enjeux de la situation et la relation entre les personnages pour déterminer la phrase porteuse d'ironie parmi les propositions données.
Analyse de la tâche	L'élève doit comprendre littéralement chaque proposition, les confronter à la nature des relations entre l'esclave et le maître et la manière dont elles évoluent sur l'île. Il doit mettre en relation le contexte de tension qui existe dans la scène avec les propos hypocrites d'Iphicrate. Il doit être capable de saisir la contradiction existant entre la réponse attendue et la situation dans laquelle les personnages se trouvent pour en percevoir l'ironie. Il peut aussi procéder par élimination.
Analyse des distracteurs	<p>« On dit qu'ils ne font rien aux esclaves comme moi. »</p> <p>L'élève qui choisit cette réponse n'a pas compris le fonctionnement de l'île. Cela met en jeu la compréhension globale de l'extrait et de la pièce. Il a pu être attiré par la formulation négative de la proposition en dehors de tout lien avec l'extrait.</p> <p>L'élève peut également faire appel à ses représentations propres sur la situation des esclaves en général.</p> <p>« Car je ne t'obéis plus, prends-y garde. »</p> <p>L'élève qui choisit cette réponse n'a pas compris le nouveau rapport de force entre les personnages (voir question 1). Il peut avoir été attiré par la formulation négative de la première proposition et ne pas comprendre le sens de la deuxième proposition. Il peut également considérer, en faisant appel à son imaginaire, que le fait qu'un esclave n'obéisse pas puisse relever du contraire de ce qu'il pense.</p> <p>« Tu me traitais comme un pauvre animal. »</p> <p>L'élève qui choisit cette proposition n'a pas compris les enjeux du récit rétrospectif d'Arlequin. Il peut en être resté au sens littéral et avoir confondu l'expression « traiter comme » avec « traiter de ». L'élève peut ne pas comprendre l'hypocrisie des propos d'Iphicrate et considérer que les relations sont réellement amicales entre les deux personnages.</p>

Question 10 – L'île des esclaves de Marivaux

Domaine : Compréhension de l'écrit

Compétences et connaissances associées : Comprendre et interpréter des textes variés, des images et des documents composites, en utilisant des outils d'analyse simple

Sous-compétence : Rendre compte du sens global (résumer, organiser) et identifier la visée

Compréhension de l'écrit

Extrait d'une pièce de théâtre de Marivaux, 1725.

1 2 3 4 5

L'histoire se passe dans la Grèce antique. Un valet nommé Arlequin ainsi que son maître, Iphicrate, s'embarquent sur un bateau qui fait naufrage. Grâce à un canot de sauvetage, ils arrivent sur une mystérieuse île.

IPHICRATE : Eh ! ne perdons point notre temps ; suis-moi : ne négligeons rien pour nous tirer d'ici. Si je ne me sauve, je suis perdu ; je ne reverrai jamais Athènes, car nous sommes seuls dans l'île des Esclaves.

ARLEQUIN : Oh ! oh ! qu'est-ce que c'est que cette race-là ?

IPHICRATE : Ce sont des esclaves de la Grèce révoltés contre leurs maîtres, et qui depuis cent ans sont venus s'établir dans une île, et je crois que c'est ici : tiens, voici sans doute quelques-unes de leurs cases ; et leur coutume, mon cher Arlequin, est de tuer tous les maîtres qu'ils rencontrent, ou de les jeter dans l'esclavage.

ARLEQUIN : Eh ! chaque pays a sa coutume ; ils tuent les maîtres, à la bonne heure ; je l'ai entendu dire aussi ; mais on dit qu'ils ne font rien aux esclaves comme moi.

Choisir la suite immédiate logique de cet extrait.

- Arlequin regagne la chaloupe.
- Arlequin s'allie avec Iphicrate.
- Iphicrate explore le cœur de l'île.
- Iphicrate part se cacher.

[Support test spécifique L'île des esclaves](#)

Réponse attendue	« Iphicrate part se cacher. »
Descriptif de la tâche	L'élève doit choisir une hypothèse de lecture pertinente fondée sur sa compréhension globale après la lecture de l'ensemble de l'extrait.
Analyse de la tâche	L'élève doit s'interroger sur ce que la règle qui régit l'île implique pour les personnages, sur les projets exprimés par Arlequin et l'évolution des relations entre les personnages au cours de l'extrait pour sélectionner l'unique réponse possible.
Analyse des distracteurs	<p>« Arlequin s'allie avec Iphicrate. »</p> <p>L'élève qui choisit cette réponse est sans doute sensible aux politesses déployées par Iphicrate mais ne perçoit pas l'insincérité des propos et la raillerie d'Arlequin dans ses propres manières de répondre.</p> <p>Cela montre que l'élève n'a pas compris les relations entre les personnages.</p> <p>« Iphicrate explore le cœur de l'île. »</p> <p>L'élève a pu repérer la réplique d'Iphicrate dans laquelle il propose à Arlequin « faisons seulement une demi-lieue sur la côte pour chercher notre chaloupe » et l'assimiler à une forme d'exploration de l'île.</p> <p>Le choix de cette réponse montre que l'élève ne perçoit pas le danger encouru par le maître dans cette île, ni les alarmes d'Iphicrate.</p> <p>« Arlequin regagne la chaloupe. »</p> <p>L'élève qui choisit cette réponse peut être conscient qu'Iphicrate et Arlequin sont amenés par les circonstances à s'éloigner, mais n'a pas retenu la mention à la fin de l'extrait de « je vais trouver mes camarades et tes maîtres. »</p> <p>Un tel choix montre que l'élève ne perçoit pas l'intérêt à résider sur l'île pour Arlequin, ni les enjeux sous-jacents.</p>

Question 11 – L'île des esclaves de Marivaux

Domaine : Compréhension de l'écrit

Compétences et connaissances associées : Comprendre et interpréter des textes variés, des images et des documents composites, en utilisant des outils d'analyse simple

Sous-compétence : Rendre compte du sens global (résumer, organiser) et identifier la visée

Compréhension de l'écrit

Extrait d'une pièce de théâtre de Marivaux, 1725.

1 2 3 4 5

L'histoire se passe dans la Grèce antique. Un valet nommé Arlequin ainsi que son maître, Iphicrate, s'embarquent sur un bateau qui fait naufrage. Grâce à un canot de sauvetage, ils arrivent sur une mystérieuse île.

IPHICRATE : Eh ! ne perdons point notre temps ; suis-moi : ne négligeons rien pour nous tirer d'ici. Si je ne me sauve, je suis perdu ; je ne reverrai jamais Athènes, car nous sommes seuls dans l'île des Esclaves.

ARLEQUIN : Oh ! oh ! qu'est-ce que c'est que cette race-là ?

IPHICRATE : Ce sont des esclaves de la Grèce révoltés contre leurs maîtres, et qui depuis cent ans sont venus s'établir dans une île, et je crois que c'est ici : tiens, voici sans doute quelques-unes de leurs cases ; et leur coutume, mon cher Arlequin, est de tuer tous les maîtres qu'ils rencontrent, ou de les jeter dans l'esclavage.

ARLEQUIN : Eh ! chaque pays a sa coutume ; ils tuent les maîtres, à la bonne heure ; je l'ai entendu dire aussi ; mais on dit qu'ils ne font rien aux esclaves comme moi.

D'après la lecture de cet extrait, on peut penser que la pièce de théâtre *L'île des esclaves* a été écrite pour...

- faire réfléchir aux rapports de pouvoir entre les hommes.
- dénoncer l'attitude cruelle des habitants d'une île.
- mettre en scène les effets traumatisants d'un naufrage.
- raconter une amitié entre des hommes différents.

[Support test spécifique L'île des esclaves](#)

Réponse attendue	« faire réfléchir aux rapports de pouvoir entre les hommes. »
Descriptif de la tâche	À l'issue de sa lecture et des questions qui ont été posées, l'élève doit montrer sa compréhension des enjeux portés par le passage proposé.
Analyse de la tâche	L'élève doit s'appuyer sur sa compréhension globale du passage et particulièrement sur les relations entre personnages pour dégager la visée du texte. L'élève peut pour répondre confronter sa lecture à ses connaissances littéraires.
Analyse des distracteurs	<p>« mettre en scène les effets traumatisants d'un naufrage. »</p> <p>L'élève qui choisit cette réponse a pu percevoir le désespoir d'Iphicrate et le relier à l'évènement du naufrage présenté dans le paratexte. Il ne prend pas en compte l'ensemble du texte mais prélève des informations parcellaires qu'il interprète en dehors de tout contexte en fonction de son imaginaire.</p> <p>« raconter une amitié entre des hommes différents. »</p> <p>L'élève qui choisit cette réponse repère la différence de statut entre Arlequin et Iphicrate mais construit une relation erronée entre les deux personnages. L'ironie présente dans les propos n'est sans doute pas perçue. Il a pu également projeter des représentations personnelles ou culturelles.</p> <p>« dénoncer l'attitude cruelle des habitants d'une île. »</p> <p>L'élève qui choisit cette réponse a pu prendre acte de l'attitude cruelle des habitants de l'île envers certaines personnes, mais il ne prend pas en compte l'ensemble de l'extrait. Le choix de cette réponse montre que l'élève ne hiérarchise pas les informations et ne comprend pas que l'invention de l'île est au service d'une dénonciation plus large.</p>

9. Compréhension de l'oral

9.1. Types de supports

Le document sonore sélectionné répond aux critères suivants :

- durée d'écoute adaptée au temps de passation (environ 2 minutes) ;
- thématiques et vocabulaire employé répondant aux connaissances et aux attendus culturels et civilisationnels des élèves de fin de cycle 4 ;
- discours élaborés permettant de mesurer la capacité d'interprétation à plusieurs niveaux

9.2. Conditions de passation

Le test est entièrement numérique.

Le nombre d'écoutes n'est pas limité et l'élève peut sélectionner l'écoute d'une partie précise du document. Le document est présent en regard de chaque question.

9.3. Tableau récapitulatif des compétences visées

Domaine : Compréhension de l'oral	Nature du document	Vidéo
	Objectif du domaine visé (les attendus fin de cycle 4)	Comprendre et interpréter des messages et des discours oraux élaborés (récit, exposé magistral, émission documentaire, journal d'information)
	Connaissances et compétences associées	Retrouver une information explicite plus ou moins aisément repérable
		Mettre en relation des informations et établir des inférences
Rendre compte du sens global (résumer, organiser) et identifier la visée		

9.4. Descriptif des groupes de maîtrise pour la compréhension de l'oral

Le test de compréhension de l'oral est composé de 10 questions.

Caractérisation des seuils en compréhension de l'oral	
<p><u>Groupe « À besoins »</u> 3 réponses correctes ou moins Un accompagnement ciblé sur les compétences non acquises paraît nécessaire</p>	<p>Ces élèves sont potentiellement capables :</p> <ul style="list-style-type: none">- de repérer les informations explicites (locuteur, situation d'énonciation),- d'identifier le sens global parmi un choix de propositions lorsque les informations sont simples et répétées. <p>Ils sont en revanche en difficulté pour :</p> <ul style="list-style-type: none">- mettre en relation plusieurs informations et comprendre leur enchaînement logique même à un niveau très local.
<p><u>Groupe « fragile »</u> 4 à 6 réponses correctes Les savoirs et les compétences doivent être renforcés.</p>	<p>Ces élèves sont à même d'effectuer les tâches réussies par le groupe « à besoins ».</p> <p>En outre, ils sont potentiellement capables :</p> <ul style="list-style-type: none">- de retrouver une information explicite reformulée ;- de comprendre le rôle des personnages et le statut des voix entendues présentes dans le reportage ;- de choisir la synthèse d'un propos ciblé. <p>Ils sont en revanche en difficulté pour :</p> <ul style="list-style-type: none">- hiérarchiser, rendre compte d'une compréhension fine.
<p><u>Groupe « satisfaisant »</u> 7 réponses correctes ou plus Les acquis doivent permettre de poursuivre sereinement les apprentissages.</p>	<p>Ces élèves sont à même d'effectuer les tâches réussies par le groupe « fragile ».</p> <p>En outre, ils sont potentiellement capables :</p> <ul style="list-style-type: none">- de prendre en compte l'intégralité du support (son et image) pour trier les informations ;- de synthétiser les informations en choisissant une des propositions fournies ;- de mettre en relation des informations pour choisir la proposition qui rend compte du sens global du document.

10. Étude de la langue

Les exercices proposés évaluent les élèves sur leurs capacités à mobiliser leurs connaissances en grammaire (analyse syntaxique et fonctionnement du verbe), à maîtriser l'orthographe (orthographe grammaticale ou lexicale) et à comprendre et mobiliser le lexique.

Différentes activités sont proposées sous forme de QCM ou de tableau à double entrée. Elles peuvent demander à l'élève de repérer, identifier, manipuler, classer, utiliser, justifier, etc.

Un exercice peut s'appuyer sur l'observation et l'analyse d'une ou plusieurs phrases ou sur un extrait court notamment pour l'évaluation de la capacité à identifier des réseaux lexicaux et à trouver le sens du vocabulaire en contexte.

10.1. Tableau récapitulatif des compétences visées

Tableau récapitulatif des compétences visées issues du *Programme de cycle 4*.

10.1.1 Mobiliser ses connaissances en grammaire pour analyser des phrases

Analyse syntaxique	
Compétences et connaissances associées	Analyser le fonctionnement de la phrase simple <ul style="list-style-type: none">– Identifier et délimiter des groupes syntaxiques : leurs constituants et leurs fonctions ; utiliser pour cela des manipulations (suppression, déplacement, remplacement, pronominalisation...)<ul style="list-style-type: none">o groupe nominal / groupe verbal ; sujet de la phrase, complément de phrase ou circonstanciel ; complément du nom, complément d'objet ou complément du verbe– Identifier des classes de mots<ul style="list-style-type: none">o nom / verbe / déterminant : article, déterminant démonstratif, possessif / adjectif / pronom : personnel, possessif, démonstratif, relatif– Reconnaître les formes actives et passives
	Analyser le fonctionnement de la phrase complexe <ul style="list-style-type: none">– Reconnaître une phrase complexe à partir de l'identification des verbes conjugués– Délimiter des propositions– Comprendre le fonctionnement des propositions subordonnées (conjonctive, interrogative indirecte, relative) et les identifier
	Comprendre le fonctionnement des pronoms de reprise dans l'enchaînement de propositions ou de phrases et pouvoir dire à quoi ils renvoient
	Connaître le rôle de la ponctuation <ul style="list-style-type: none">– Utiliser correctement la virgule dans la phrase– Utiliser à bon escient les ponctuations fortes (point, point d'interrogation, point d'exclamation) dans un enchaînement de phrases

10.1.2 Maitriser l'orthographe

Fonctionnement du verbe	
Compétences et connaissances associées	Connaître le fonctionnement du verbe
	<ul style="list-style-type: none"> – Savoir décomposer un verbe en radical, marques de mode-temps, marques de personne pour les modes personnels – Identifier les principaux temps et modes <ul style="list-style-type: none"> o Distinction temps simples/temps composés ; présent ; futur ; imparfait ; passé simple, passé composé ; plus-que-parfait ; conditionnel ; impératif ; subjonctif présent – Former les principaux temps et modes pour les verbes réguliers et les verbes irréguliers fréquents <ul style="list-style-type: none"> o être, avoir, aller, faire, dire, prendre, pouvoir, voir, devoir, vouloir, savoir, falloir, valoir

Orthographe grammaticale et lexicale	
Compétences et connaissances associées	Connaître le fonctionnement des chaînes d'accord
	<ul style="list-style-type: none"> – Réaliser les accords dans le groupe nominal complexe (avec plusieurs noms, plusieurs adjectifs...) – Réaliser l'accord du participe passé avec être (à rapprocher de l'adjectif) et avec avoir ; connaître les consonnes finales de certains participes – Accorder l'adjectif et le participe passé mis en apposition – Accorder le verbe dans les cas complexes (sujet éloigné du verbe, avec plusieurs noms, avec plusieurs personnes, pronom relatif, collectif ou distributif, indiquant une quantité, présence d'un pronom ou d'un autre groupe syntaxique entre le donneur d'accord et le verbe...)
	Choisir les terminaisons verbales appropriées
	<ul style="list-style-type: none"> – Distinguer les finales verbales en /E/ (infinitif, participe, imparfait, conditionnel, 1^{re} personne du futur) et les autres formes d'homophonie verbale (finales en /i/ notamment)
	Choisir la forme du mot en fonction de son rôle syntaxique
	Savoir écrire des mots (orthographe lexicale) en prenant appui sur la morphologie (familles de mots), les analogies et les régularités
	<ul style="list-style-type: none"> – Utiliser correctement la virgule dans la phrase – Utiliser à bon escient les ponctuations fortes (point, point d'interrogation, point d'exclamation) dans un enchaînement de phrases

10.1.3 Comprendre et mobiliser le lexique

Lexique	
Compétences et connaissances associées	Savoir observer la formation des mots
	<ul style="list-style-type: none"> - Retrouver le sens d'un mot en mettant en évidence sa composition - Reconnaître des familles de mot en prenant appui sur leur composition
	Savoir mettre des mots en réseau à partir de leur sens
	Savoir raisonner sur le contexte pour retrouver le sens d'un mot

10.2. Descriptif des groupes de maîtrise en étude de la langue

10.2.1 Grammaire

Le test de grammaire est composé de 12 questions.

Caractérisation des groupes de maîtrise en grammaire	
<p><u>Groupe « À besoins »</u> 3 réponses correctes ou moins Un accompagnement ciblé sur les compétences non acquises paraît nécessaire</p>	<p>Ces élèves sont potentiellement capables :</p> <ul style="list-style-type: none"> - de choisir le pronom substitut pour remplacer un groupe nominal dans une phrase simple ; - d'identifier la classe grammaticale des mots variables les plus courants. <p>Ils sont en revanche en difficulté pour :</p> <ul style="list-style-type: none"> - effectuer les manipulations attendues en grammaire.
<p><u>Groupe « Fragile »</u> 4 à 6 réponses correctes Les savoirs et les compétences doivent être renforcés.</p>	<p>Ces élèves sont à même d'effectuer les tâches réussies par le groupe « à besoins ».</p> <p>En outre, ils sont potentiellement capables :</p> <ul style="list-style-type: none"> - de réaliser les manipulations attendues en grammaire (remplacer, déplacer, supprimer, pronominaliser) dans des phrases simples ; - de discriminer les compléments de verbe des compléments de nom dans la phrase simple ; <p>Ils sont en revanche en difficulté pour :</p> <ul style="list-style-type: none"> - choisir la forme verbale au subjonctif correcte dans une tournure en imposant l'emploi. - classer les homophones grammaticaux selon leur catégorie grammaticale.
<p><u>Groupe « Satisfaisant »</u></p>	<p>Ces élèves sont à même d'effectuer les tâches réussies par le groupe « fragile ».</p>

<p>7 réponses correctes ou plus</p> <p>Les acquis doivent permettre de poursuivre sereinement les apprentissages.</p>	<p>En outre, ils sont potentiellement capables :</p> <ul style="list-style-type: none"> - d'identifier une phrase complexe ou d'en délimiter les propositions ; - d'identifier la fonction grammaticale d'un groupe de mots dans la phrase complexe. - de distinguer forme active et forme passive.
--	--

10.2.2 Orthographe

Le test d'orthographe est composé de 14 questions.

Caractérisation des groupes de maîtrise en orthographe	
<p><u>Groupe « À besoins »</u></p> <p>5 réponses correctes ou moins</p> <p>Un accompagnement ciblé sur les compétences non acquises paraît nécessaire</p>	<p>Ces élèves sont potentiellement capables :</p> <ul style="list-style-type: none"> - de choisir la forme verbale correctement accordée avec le sujet lorsque ce dernier est facilement identifiable dans phrases simples (pas de rupteurs) ; - de distinguer la terminaison d'un participe passé d'une forme conjuguée ou d'un infinitif (verbes du 1^{re} groupe) ; - d'utiliser des homophones grammaticaux courants correctement orthographiés dans une phrase. <p>Ils sont en revanche en difficulté pour :</p> <ul style="list-style-type: none"> - identifier l'homophone grammatical qui convient pour des cas plus complexes.
<p><u>Groupe « Fragile »</u></p> <p>6 à 9 réponses correctes</p> <p>Les savoirs et les compétences doivent être renforcés.</p>	<p>Ces élèves sont à même d'effectuer les tâches réussies par le groupe « à besoins ».</p> <p>En outre, ils sont potentiellement capables :</p> <ul style="list-style-type: none"> - d'accorder l'adjectif apposé avec le nom auquel il se rapporte dans le cas d'un groupe nominal complexe ; - d'associer une forme verbale à un mode. <p>Ils sont en revanche en difficulté pour :</p> <ul style="list-style-type: none"> - associer l'orthographe d'une forme verbale à sa justification.
<p><u>Groupe « Satisfaisant »</u></p> <p>10 réponses correctes ou plus</p> <p>Les acquis doivent permettre de poursuivre sereinement les apprentissages.</p>	<p>Ces élèves sont à même d'effectuer les tâches réussies par le groupe « fragile ».</p> <p>En outre, ils sont potentiellement capables de :</p> <ul style="list-style-type: none"> - choisir une justification d'accord correcte pour une forme verbale ; - accorder le verbe avec son sujet lorsque ce dernier est postposé et qu'il s'agit d'un groupe nominal complexe ;

	<ul style="list-style-type: none"> - maîtriser la concordance des temps (contexte de subjonctif ou de conditionnel) ; - maîtriser l'accord du participe passé employé avec l'auxiliaire avoir dans un cas simple.
--	---

10.2.3 Lexique

Le test en lexique est composé de 10 questions.

Caractérisation des seuils en lexique	
<p><u>Groupe « À besoins »</u></p> <p>4 réponses correctes ou moins</p> <p>Un accompagnement ciblé sur les compétences non acquises paraît nécessaire</p>	<p>Ces élèves sont potentiellement capables :</p> <ul style="list-style-type: none"> - de repérer des mots de la même famille en s'appuyant potentiellement sur son radical ; - de trouver le sens d'un mot à l'aide des racines gréco-latines fournies ; - de nommer un champ lexical à partir d'une liste des mots proposée ; - de percevoir les connotations d'une phrase. <p>Ils sont en revanche en difficulté pour :</p> <ul style="list-style-type: none"> - repérer une famille de mots quand le radical n'est pas facilement identifiable.
<p><u>Groupe « Fragile »</u></p> <p>5 à 6 réponses correctes</p> <p>Les savoirs et les compétences doivent être renforcés.</p>	<p>Ces élèves sont à même d'effectuer les tâches réussies par le groupe « à besoins ».</p> <p>En outre, ils sont potentiellement capables :</p> <ul style="list-style-type: none"> - de reconnaître des familles de mots en s'appuyant sur la formation des mots. <p>Ils sont en revanche en difficulté pour :</p> <ul style="list-style-type: none"> - choisir le sens d'une expression imagée en contexte.
<p><u>Groupe « Satisfaisant »</u></p> <p>7 réponses correctes ou plus</p> <p>Les acquis doivent permettre de poursuivre sereinement les apprentissages.</p>	<p>Ces élèves sont à même d'effectuer les tâches réussies par le groupe « fragile ».</p> <p>En outre, ils sont potentiellement capables :</p> <ul style="list-style-type: none"> - de réaliser des inférences lexicales pour comprendre une expression figurée ; - de montrer leur compréhension des liens logiques entre des propositions en substituant un connecteur à un autre ; - de distinguer famille de mots et champ lexical.

11. ANNEXES

11.1. Notice du test spécifique et retranscription des supports



TEST DE POSITIONNEMENT DE DÉBUT DE SECONDE 2023 VOIE GÉNÉRALE ET TECHNOLOGIQUE

Test spécifique de français en *compréhension de l'écrit*

DESSCRIPTIF DE L'ÉVALUATION

Deux questionnaires comportant respectivement 11 questions composent le test spécifique en compréhension de l'écrit. Ils portent sur deux supports littéraires respectivement de 312 et 818 mots répartis sur 3 pages de liseuse pour le premier et 5 pages pour le second. La consultation s'effectue à l'aide d'onglets ou de boutons de navigation.

- Extrait d'Isaac Asimov, *Les Robots* : ce texte de science-fiction, tiré d'une nouvelle publiée en 1950, à la visée essentiellement argumentative et constitué d'un dialogue entrecoupé de récit, permet d'interroger tout particulièrement les relations entre personnages.

- Extrait de Marivaux, *L'île des esclaves* : ce texte long, scène d'exposition d'une pièce de théâtre du XVIII^e siècle, permet d'interroger la compréhension du dialogue théâtral et de ses enjeux.

Deux seuils de réussite – fixés selon les *Attendus de fin de Cycle 4* et les *Programmes de Seconde générale et technologique* – permettent de définir trois groupes de maîtrise.

GROUPES DE MAITRISE

Les élèves du **groupe « à besoins »** – répondant correctement à **6 questions ou moins** – sont ceux pour lesquels un accompagnement ciblé sur les compétences non acquises paraît nécessaire.

Les élèves du **groupe « fragile »** – répondant correctement à un nombre de questions compris entre **7 et 13** – sont ceux dont les savoirs et compétences doivent être renforcés.

Les élèves du **groupe « satisfaisant »** – répondant correctement à **14 questions ou plus** – sont ceux pour lesquels les acquis devraient permettre de poursuivre sereinement les apprentissages.

DESSCRIPTIF DES GROUPES DE MAITRISE EN TERMES DE SAVOIRS ET SAVOIR-FAIRE POTENTIELLEMENT ACQUIS

Groupe « à besoins » : ces élèves sont potentiellement capables de prélever des informations directement repérables ou avec une reformulation très accessible, sur un texte court. Ils peuvent accéder à des informations relevant d'inférences simples ou résumer un texte court lorsqu'ils sont aidés par les questions qui précèdent ou par des distracteurs faciles à identifier. Ils sont en revanche en difficulté pour déterminer le sens global et retrouver des informations explicites non immédiatement repérables dans un texte long. De manière générale, ils ne parviennent pas à valider une interprétation.

Groupe « fragile » : ces élèves sont à même d'effectuer les tâches réussies par le groupe « à besoins ». Ils sont potentiellement capables de mettre en relation des éléments parfois éloignés, dans le dialogue ou dans le récit, et de repérer des éléments explicites dans un texte long. Ils peuvent également être à même de saisir l'implicite d'un propos, y compris dans un texte long, lorsqu'ils sont aidés par des réponses correctes ou des distracteurs faciles à identifier. Ils sont cependant en difficulté pour identifier la visée d'un texte long et faire des interprétations locales.

Groupe « satisfaisant » : ces élèves sont à même d'effectuer les tâches réussies par les autres groupes. Ils sont aussi potentiellement capables d'identifier les motivations implicites des personnages et de rendre compte du sens global en intégrant et en hiérarchisant plusieurs informations. Ils sont potentiellement en mesure d'adopter une posture réflexive face au texte lu et construire des inférences complexes tout en s'appuyant sur un bagage lexical développé.

Les élèves les plus performants sont éventuellement capables de hiérarchiser les informations contenues dans les textes et d'en anticiper la suite potentielle.

Support n° 1 : extrait de Isaac Asimov, *Les Robots*

Le support est présenté sous le format numérique appelé « liseuse ». Il est réparti sur 3 pages entre lesquelles les élèves peuvent naviguer.

Les pointillés matérialisent les changements de page.

Des copies d'écran permettant de visualiser la liseuse se trouvent avec l'analyse des items dans le document de « Présentation des exercices et des compétences évaluées » disponible sur <https://eduscol.education.fr/1501/tests-de-positionnement-de-seconde-et-de-cap>.

« J'ai fini, dit le robot tranquillement, et c'est pourquoi je suis venu m'entretenir avec vous deux. – Oh ! » Powell parut mal à l'aise. « Bon, assieds-toi. Non, pas cette chaise. L'un des pieds est faible et tu n'as rien d'un poids plume. »

Le robot obéit. « J'ai pris une décision », dit-il placidement.

Donovan roula des yeux furibonds et mit de côté son reste de sandwich. « S'il s'agit encore d'une de ces invraisemblables... »

Son compagnon lui imposa silence du geste. « Continue, Cutie, on t'écoute.

– J'ai consacré ces deux jours à une introspection concentrée dont les résultats se sont révélés fort intéressants. J'ai commencé par la seule déduction que je me croyais autorisé à formuler. Je pense, donc je suis !

– Par Jupiter ! gémit Powell. Un Descartes¹ robot !

– C'est qui, ce Descartes ? s'inquiéta Donovan. Il faut vraiment qu'on reste à écouter les balivernes de ce maniaque en fer-blanc ?

– Tais-toi, Mike !

– Et une question, poursuivit Cutie, imperturbable, s'est aussitôt présentée à mon esprit : quelle est la cause exacte de mon existence ? »

La mâchoire de Powell s'affaissa. « Ne sois pas idiot. Je te l'ai déjà dit : c'est nous qui t'avons fabriqué.

– Et si tu ne veux pas nous croire, c'est avec le plus grand plaisir qu'on te réduira en pièces détachées ! »

¹ René Descartes : philosophe français qui a consacré sa vie à la recherche de la vérité. Pour lui, le doute doit permettre d'atteindre la vérité.

Le robot écarta ses mains robustes en un geste de protestation. « Je n'accepte rien sur votre seule autorité. Une hypothèse est étayée par la raison ou n'a aucune valeur... et c'est aller à l'encontre de toute logique que de supposer que vous m'avez fait. »

Powell posa la main sur le poing soudain noué de Donovan. « Et pourquoi donc ? »

Cutie se mit à rire, d'un rire étrangement inhumain [...].

« Regardez-vous, dit-il enfin. Je m'en voudrais de vous dénigrer, mais regardez-vous. »

Isaac Asimov, *Le cycle des robots*, « 1. Les Robots », 1950, chapitre 3.

Support n° 2 : extrait de Marivaux, *L'île des esclaves*

Le support est présenté sous le format numérique appelé « liseuse ». Il est réparti sur 5 pages entre lesquelles les élèves peuvent naviguer.

Les pointillés matérialisent les changements de page.

Des copies d'écran permettant de visualiser la liseuse se trouvent avec l'analyse des items dans le document de « Présentation des exercices et des compétences évaluées » disponible sur <https://eduscol.education.fr/1501/tests-de-positionnement-de-seconde-et-de-cap>.

L'histoire se passe dans la Grèce antique. Un valet nommé Arlequin ainsi que son maître, Iphicrate, s'embarquent sur un bateau qui fait naufrage. Grâce à un canot de sauvetage, ils arrivent sur une mystérieuse île.

IPHICRATE : Eh ! ne perdons point notre temps ; suis-moi : ne négligeons rien pour nous tirer d'ici. Si je ne me sauve, je suis perdu ; je ne reverrai jamais Athènes, car nous sommes seuls dans l'île des Esclaves.

ARLEQUIN : Oh ! oh ! qu'est-ce que c'est que cette race-là ?

IPHICRATE : Ce sont des esclaves de la Grèce révoltés contre leurs maîtres, et qui depuis cent ans sont venus s'établir dans une île, et je crois que c'est ici : tiens, voici sans doute quelques-unes de leurs cases ; et leur coutume, mon cher Arlequin, est de tuer tous les maîtres qu'ils rencontrent, ou de les jeter dans l'esclavage.

ARLEQUIN : Eh ! chaque pays a sa coutume ; ils tuent les maîtres, à la bonne heure ; je l'ai entendu dire aussi ; mais on dit qu'ils ne font rien aux esclaves comme moi.

IPHICRATE : Cela est vrai.

ARLEQUIN : Eh ! encore vit-on.

IPHICRATE : Mais je suis en danger de perdre la liberté et peut-être la vie : Arlequin, cela ne suffit-il pas pour me plaindre ?

ARLEQUIN, (prenant sa bouteille pour boire) : Ah ! je vous plains de tout mon cœur, cela est juste.

IPHICRATE : Suis-moi donc.

ARLEQUIN (siffle) : Hu ! hu ! hu !

IPHICRATE : Comment donc ! que veux-tu dire ?

ARLEQUIN, (distrain, chante) : Tala ta lara.

IPHICRATE : Parle donc ; as-tu perdu l'esprit ? À quoi penses-tu ?

ARLEQUIN, (riant) : Ah ! ah ! ah ! Monsieur Iphicrate, la drôle d'aventure ! je vous plains, par ma foi ; mais je ne saurais m'empêcher d'en rire.

TEST DE POSITIONNEMENT DE DÉBUT DE SECONDE 2023 VOIE GÉNÉRALE ET TECHNOLOGIQUE

Test spécifique de français en *compréhension de l'écrit*

IPHICRATE, (*à part les premiers mots*) : Le coquin abuse de ma situation : j'ai mal fait de lui dire où nous sommes. Arlequin, ta gaité ne vient pas à propos ; marchons de ce côté.

ARLEQUIN : J'ai les jambes si engourdies !

IPHICRATE : Avançons, je t'en prie.

ARLEQUIN : Je t'en prie, je t'en prie ; comme vous êtes civil et poli ; c'est l'air du pays qui fait cela.

IPHICRATE : Allons, hâtons-nous, faisons seulement une demi-lieue sur la côte pour chercher notre chaloupe, que nous trouverons peut-être avec une partie de nos gens ; et, en ce cas-là, nous nous embarquerons avec eux.

ARLEQUIN : [...] (*Il chante.*)

IPHICRATE, (*retenant sa colère*) : Mais je ne te comprends point, mon cher Arlequin.

ARLEQUIN : Mon cher patron, vos compliments me charment ; vous avez coutume de m'en faire à coups de gourdin qui ne valent pas ceux-là ; et le gourdin est dans la chaloupe.

IPHICRATE : Eh ne sais-tu pas que je t'aime ?

ARLEQUIN : Oui ; mais les marques de votre amitié tombent toujours sur mes épaules, et cela est mal placé. Ainsi, tenez, pour ce qui est de nos gens, que le Ciel les bénisse ! s'ils sont morts, en voilà pour longtemps ; s'ils sont en vie, cela se passera, et je m'en goberge¹.

IPHICRATE, (*un peu ému*) : Mais j'ai besoin d'eux, moi.

ARLEQUIN, (*indifféremment*) : Oh ! cela se peut bien, chacun a ses affaires : que je ne vous dérange pas !

IPHICRATE : Esclave insolent !

ARLEQUIN, (*riant*) : Ah ! ah ! vous parlez la langue d'Athènes ; mauvais jargon que je n'entends plus.

IPHICRATE : Méconnaiss-tu ton maître, et n'es-tu plus mon esclave ?

¹ *Je m'en goberge : je m'en moque*

ARLEQUIN, (*se reculant d'un air sérieux*) : Je l'ai été, je le confesse à ta honte, mais va, je te le pardonne ; les hommes ne valent rien. Dans le pays d'Athènes, j'étais ton esclave ; tu me traitais comme un pauvre animal, et tu disais que cela était juste, parce que tu étais le plus fort. Eh bien ! Iphicrate, tu vas trouver ici plus fort que toi ; on va te faire esclave à ton tour ; on te dira aussi que cela est juste, et nous verrons ce que tu penseras de cette justice-là ; tu m'en diras ton sentiment, je t'attends là. Quand tu auras souffert, tu seras plus raisonnable ; tu sauras mieux ce qu'il est permis de faire souffrir aux autres. Tout en irait mieux dans le monde, si ceux qui te ressemblent recevaient la même leçon que toi. Adieu, mon ami ; je vais trouver mes camarades et tes maîtres.

(*Il s'éloigne.*)

IPHICRATE, (*au désespoir, courant après lui, l'épée à la main*) : Juste Ciel ! peut-on être plus malheureux et plus outragé que je le suis ? Misérable ! tu ne mérites pas de vivre.

ARLEQUIN : Doucement ; tes forces sont bien diminuées, car je ne t'obéis plus, prends-y garde.

Marivaux, *L'Île des esclaves*, acte I, scène 1, 1725.

11.2. Recueil individuel des réponses d'élève

TEST DE POSITIONNEMENT DE DÉBUT DE SECONDE 2023 VOIE GÉNÉRALE ET TECHNOLOGIQUE

Compréhension de l'écrit

Élève :

Classe :

Groupe de l'élève :

Support extrait d'Isaac Asimov, *Les Robots*

<p>1/ Dans ce texte, l'auteur veut amener le lecteur à...</p> <p><input type="checkbox"/> rire en lisant des histoires farfelues. <input type="checkbox"/> découvrir les bienfaits du futur. <input type="checkbox"/> critiquer les conditions de vie des futurs robots. <input type="checkbox"/> réfléchir sur le développement de la robotique.</p>	<table border="1"> <thead> <tr> <th>6/ Dès le début du texte, Donovan...</th> <th>Vrai</th> <th>Faux</th> </tr> </thead> <tbody> <tr> <td>est agacé d'entendre les paroles du robot.</td> <td><input type="checkbox"/></td> <td><input type="checkbox"/></td> </tr> <tr> <td>est très content de voir le robot.</td> <td><input type="checkbox"/></td> <td><input type="checkbox"/></td> </tr> <tr> <td>coupe la parole au robot.</td> <td><input type="checkbox"/></td> <td><input type="checkbox"/></td> </tr> <tr> <td>propose au robot de s'asseoir.</td> <td><input type="checkbox"/></td> <td><input type="checkbox"/></td> </tr> </tbody> </table>	6/ Dès le début du texte, Donovan...	Vrai	Faux	est agacé d'entendre les paroles du robot.	<input type="checkbox"/>	<input type="checkbox"/>	est très content de voir le robot.	<input type="checkbox"/>	<input type="checkbox"/>	coupe la parole au robot.	<input type="checkbox"/>	<input type="checkbox"/>	propose au robot de s'asseoir.	<input type="checkbox"/>	<input type="checkbox"/>										
6/ Dès le début du texte, Donovan...	Vrai	Faux																								
est agacé d'entendre les paroles du robot.	<input type="checkbox"/>	<input type="checkbox"/>																								
est très content de voir le robot.	<input type="checkbox"/>	<input type="checkbox"/>																								
coupe la parole au robot.	<input type="checkbox"/>	<input type="checkbox"/>																								
propose au robot de s'asseoir.	<input type="checkbox"/>	<input type="checkbox"/>																								
<p>2/ Dans ce texte, le robot se nomme...</p> <p><input type="checkbox"/> Donovan. <input type="checkbox"/> Powell. <input type="checkbox"/> Descartes. <input type="checkbox"/> Cutie.</p>	<p>7/ Au début du texte, Powell est « mal à l'aise » lors de l'arrivée du robot car...</p> <p><input type="checkbox"/> la seule chaise libre est cassée. <input type="checkbox"/> il est très occupé. <input type="checkbox"/> la demande du robot est inhabituelle. <input type="checkbox"/> il a très peur du robot.</p>																									
<p>3/ Le créateur de Cutie est un...</p> <p><input type="checkbox"/> dieu. <input type="checkbox"/> animal. <input type="checkbox"/> robot. <input type="checkbox"/> humain.</p>	<p>8/ La prise de conscience chez le robot a été provoquée par...</p> <p><input type="checkbox"/> un bug informatique. <input type="checkbox"/> une discussion avec un autre robot. <input type="checkbox"/> une réflexion personnelle. <input type="checkbox"/> la découverte d'un secret.</p>																									
<p>4/ Choisir la proposition qui correspond au résumé du texte.</p> <p><input type="checkbox"/> Deux techniciens, Donovan et Powell, réalisent des tests psychologiques sur un robot nommé Cutie. <input type="checkbox"/> Un robot remet en cause l'idée que ses maîtres peuvent l'avoir conçu. <input type="checkbox"/> Un robot, écœuré par ses conditions de travail, devient le meneur de la première grève robotique. <input type="checkbox"/> Cutie, un robot devenu fou, décide de faire du mal à ses concepteurs Donovan et Powell.</p>	<p>9/ « Une hypothèse est étayée par la raison ou n'a aucune valeur. » (page 3) Cutie veut dire que...</p> <p><input type="checkbox"/> faire une hypothèse, c'est toujours dire la vérité. <input type="checkbox"/> le raisonnement des humains est supérieur à celui des robots. <input type="checkbox"/> pour être validée, une supposition doit être argumentée. <input type="checkbox"/> tous les arguments se valent donc tout le monde peut avoir raison.</p>																									
<p>5/ D'après le début du texte, Cutie est un robot...</p> <p><input type="checkbox"/> grand. <input type="checkbox"/> mince. <input type="checkbox"/> lourd. <input type="checkbox"/> petit.</p>	<p>10/ « Regardez-vous, dit-il enfin. Je m'en voudrais de vous dénigrer, mais regardez-vous. » (page 3) Cette phrase montre que Cutie se sent...</p> <p><input type="checkbox"/> supérieur <input type="checkbox"/> égal <input type="checkbox"/> inférieur <input type="checkbox"/> indifférent</p> <p>... à Powell et Donovan.</p>																									
<p>11/ Indiquer l'ordre des événements dans le texte en cochant le numéro qui convient.</p> <table border="1"> <thead> <tr> <th></th> <th>1^{er} événement</th> <th>2^e événement</th> <th>3^e événement</th> <th>4^e événement</th> </tr> </thead> <tbody> <tr> <td>Powell accepte d'écouter le robot.</td> <td><input type="checkbox"/></td> <td><input type="checkbox"/></td> <td><input type="checkbox"/></td> <td><input type="checkbox"/></td> </tr> <tr> <td>Le robot expose son raisonnement.</td> <td><input type="checkbox"/></td> <td><input type="checkbox"/></td> <td><input type="checkbox"/></td> <td><input type="checkbox"/></td> </tr> <tr> <td>Le robot refuse de croire les humains.</td> <td><input type="checkbox"/></td> <td><input type="checkbox"/></td> <td><input type="checkbox"/></td> <td><input type="checkbox"/></td> </tr> <tr> <td>Donovan menace de détruire le robot.</td> <td><input type="checkbox"/></td> <td><input type="checkbox"/></td> <td><input type="checkbox"/></td> <td><input type="checkbox"/></td> </tr> </tbody> </table>			1 ^{er} événement	2 ^e événement	3 ^e événement	4 ^e événement	Powell accepte d'écouter le robot.	<input type="checkbox"/>	<input type="checkbox"/>	<input type="checkbox"/>	<input type="checkbox"/>	Le robot expose son raisonnement.	<input type="checkbox"/>	<input type="checkbox"/>	<input type="checkbox"/>	<input type="checkbox"/>	Le robot refuse de croire les humains.	<input type="checkbox"/>	<input type="checkbox"/>	<input type="checkbox"/>	<input type="checkbox"/>	Donovan menace de détruire le robot.	<input type="checkbox"/>	<input type="checkbox"/>	<input type="checkbox"/>	<input type="checkbox"/>
	1 ^{er} événement	2 ^e événement	3 ^e événement	4 ^e événement																						
Powell accepte d'écouter le robot.	<input type="checkbox"/>	<input type="checkbox"/>	<input type="checkbox"/>	<input type="checkbox"/>																						
Le robot expose son raisonnement.	<input type="checkbox"/>	<input type="checkbox"/>	<input type="checkbox"/>	<input type="checkbox"/>																						
Le robot refuse de croire les humains.	<input type="checkbox"/>	<input type="checkbox"/>	<input type="checkbox"/>	<input type="checkbox"/>																						
Donovan menace de détruire le robot.	<input type="checkbox"/>	<input type="checkbox"/>	<input type="checkbox"/>	<input type="checkbox"/>																						

Élève :

Classe :

Groupe de l'élève :

Support extrait de Marivaux, *L'Île des esclaves*

<p>1/ Choisir le titre correspondant à cet extrait.</p> <p><input type="checkbox"/> Un renversement des rôles</p> <p><input type="checkbox"/> La fin d'une belle amitié</p> <p><input type="checkbox"/> Une île totalement inhabitée</p> <p><input type="checkbox"/> Un équipage enfin retrouvé</p>	<p>7/ Iphicrate reproche à Arlequin d'être un esclave...</p> <p><input type="checkbox"/> incapable.</p> <p><input type="checkbox"/> menteur.</p> <p><input type="checkbox"/> fainéant.</p> <p><input type="checkbox"/> insolent.</p>																									
<p>2/ Les personnages sont sur une île. Dans cette île,...</p> <p><input type="checkbox"/> les esclaves et les maîtres vivent en paix.</p> <p><input type="checkbox"/> les esclaves peuvent vivre cent ans.</p> <p><input type="checkbox"/> d'anciens esclaves maltraitent des maîtres.</p> <p><input type="checkbox"/> il n'y a plus d'esclave ni de maître.</p>	<p>8/ « IPHICRATE, (à part les premiers mots) : Le coquin abuse de ma situation : j'ai mal fait de lui dire où nous sommes, Arlequin, ta gaité ne vient pas à propos ; marchons de ce côté. » (page 3) Dans cette réplique, Iphicrate parle pour lui-même jusqu'à...</p> <p><input type="checkbox"/> « propos ». <input type="checkbox"/> « sommes ».</p> <p><input type="checkbox"/> « abuse ». <input type="checkbox"/> « situation ».</p>																									
<p>3/ Arlequin a gardé avec lui...</p> <p><input type="checkbox"/> un gourdin.</p> <p><input type="checkbox"/> une bouteille.</p> <p><input type="checkbox"/> une rame.</p> <p><input type="checkbox"/> un sac.</p>	<p>9/ Arlequin dit le contraire de ce qu'il pense dans une des phrases suivantes. Laquelle ?</p> <p><input type="checkbox"/> « Mon cher patron, vos compliments me charment. » (page 3)</p> <p><input type="checkbox"/> « Car je ne t'obéis plus, prends-y garde. » (page 5)</p> <p><input type="checkbox"/> « Tu me traitais comme un pauvre animal. » (page 5)</p> <p><input type="checkbox"/> « On dit qu'ils ne font rien aux esclaves comme moi. » (page 1)</p>																									
<p>4/ Iphicrate prononce des paroles aimables comme « je t'en prie » ou « mon cher Arlequin » car il...</p> <p><input type="checkbox"/> veut être proche de son valet.</p> <p><input type="checkbox"/> est particulièrement bien élevé.</p> <p><input type="checkbox"/> est privé de son pouvoir de maître.</p> <p><input type="checkbox"/> se montre de bonne humeur.</p>	<p>10/ Choisir la suite immédiate logique de cet extrait.</p> <p><input type="checkbox"/> Iphicrate part se cacher.</p> <p><input type="checkbox"/> Arlequin regagne la chaloupe.</p> <p><input type="checkbox"/> Iphicrate explore le cœur de l'île.</p> <p><input type="checkbox"/> Arlequin s'allie avec Iphicrate.</p>																									
<p>5/ « Les marques de votre amitié tombent toujours sur mes épaules », dit Arlequin. (page 4) Il veut dire qu'Iphicrate est...</p> <p><input type="checkbox"/> respecté.</p> <p><input type="checkbox"/> sympathique.</p> <p><input type="checkbox"/> maladroit.</p> <p><input type="checkbox"/> violent.</p>	<p>11/ D'après la lecture de cet extrait, on peut penser que la pièce de théâtre <i>L'Île des esclaves</i> a été écrite pour...</p> <p><input type="checkbox"/> faire réfléchir aux rapports de pouvoir entre les hommes.</p> <p><input type="checkbox"/> mettre en scène les effets traumatisants d'un naufrage.</p> <p><input type="checkbox"/> raconter une amitié entre des hommes différents.</p> <p><input type="checkbox"/> dénoncer l'attitude cruelle des habitants d'une île.</p>																									
<p>6/ Iphicrate ne cesse d'évoluer dans cette scène. Indiquer l'ordre d'apparition de ses attitudes.</p>																										
<table border="1"> <thead> <tr> <th></th> <th>1^{re} attitude</th> <th>2^e attitude</th> <th>3^e attitude</th> <th>4^e attitude</th> </tr> </thead> <tbody> <tr> <td>Il s'étonne du comportement d'Arlequin.</td> <td align="center"><input type="checkbox"/></td> <td align="center"><input type="checkbox"/></td> <td align="center"><input type="checkbox"/></td> <td align="center"><input type="checkbox"/></td> </tr> <tr> <td>Il maudit Arlequin.</td> <td align="center"><input type="checkbox"/></td> <td align="center"><input type="checkbox"/></td> <td align="center"><input type="checkbox"/></td> <td align="center"><input type="checkbox"/></td> </tr> <tr> <td>Il donne des ordres à Arlequin.</td> <td align="center"><input type="checkbox"/></td> <td align="center"><input type="checkbox"/></td> <td align="center"><input type="checkbox"/></td> <td align="center"><input type="checkbox"/></td> </tr> <tr> <td>Il flatte Arlequin.</td> <td align="center"><input type="checkbox"/></td> <td align="center"><input type="checkbox"/></td> <td align="center"><input type="checkbox"/></td> <td align="center"><input type="checkbox"/></td> </tr> </tbody> </table>		1 ^{re} attitude	2 ^e attitude	3 ^e attitude	4 ^e attitude	Il s'étonne du comportement d'Arlequin.	<input type="checkbox"/>	<input type="checkbox"/>	<input type="checkbox"/>	<input type="checkbox"/>	Il maudit Arlequin.	<input type="checkbox"/>	<input type="checkbox"/>	<input type="checkbox"/>	<input type="checkbox"/>	Il donne des ordres à Arlequin.	<input type="checkbox"/>	<input type="checkbox"/>	<input type="checkbox"/>	<input type="checkbox"/>	Il flatte Arlequin.	<input type="checkbox"/>	<input type="checkbox"/>	<input type="checkbox"/>	<input type="checkbox"/>	
	1 ^{re} attitude	2 ^e attitude	3 ^e attitude	4 ^e attitude																						
Il s'étonne du comportement d'Arlequin.	<input type="checkbox"/>	<input type="checkbox"/>	<input type="checkbox"/>	<input type="checkbox"/>																						
Il maudit Arlequin.	<input type="checkbox"/>	<input type="checkbox"/>	<input type="checkbox"/>	<input type="checkbox"/>																						
Il donne des ordres à Arlequin.	<input type="checkbox"/>	<input type="checkbox"/>	<input type="checkbox"/>	<input type="checkbox"/>																						
Il flatte Arlequin.	<input type="checkbox"/>	<input type="checkbox"/>	<input type="checkbox"/>	<input type="checkbox"/>																						

11.3 Restitution globale en français

TEST DE POSITIONNEMENT

FRANÇAIS

2^{de} générale et technologique



Classe

Année scolaire 2023 - 2024

Prénom **NOM DE FAMILLE**

En début d'année de seconde générale et technologique, vous avez passé un test de positionnement en mathématiques et en français. Cette fiche vous permet de prendre connaissance de votre résultat personnel.



Test passé par tous les élèves de 2^{de}



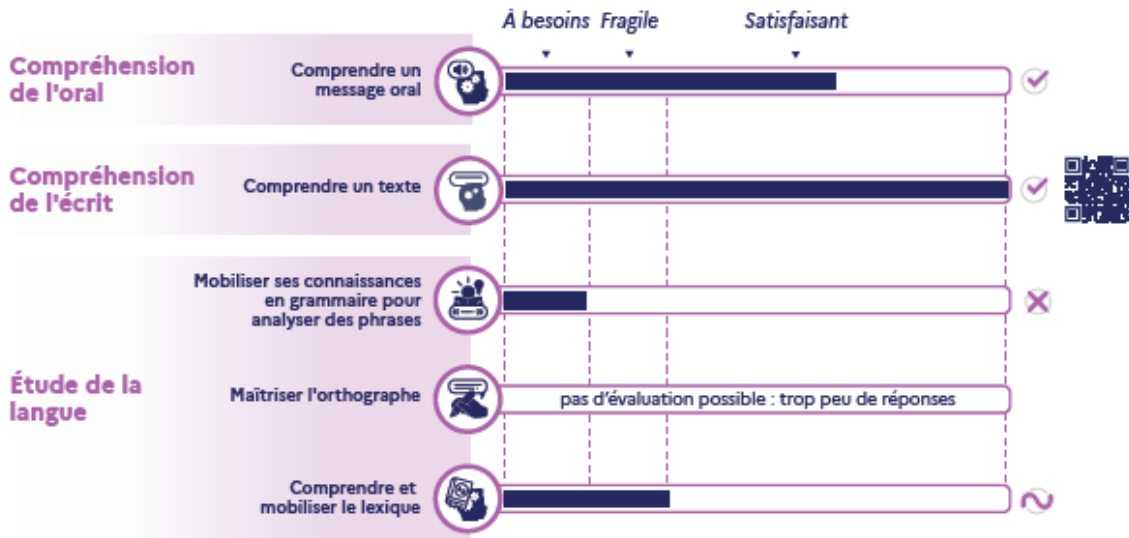
Durée du test 50 min



Test passé sur ordinateur



Questionnaire à choix multiples



Scanner le QR Code pour accéder aux réponses détaillées de l'élève.

Les objectifs du test de positionnement



Pour l'élève
Mieux connaître son niveau en français et en mathématiques pour s'améliorer.



Pour les parents
Pouvoir échanger avec leur enfant sur les compétences acquises et les points à travailler.



Pour l'enseignant
Compléter la connaissance du niveau des élèves en début d'année et échanger avec les parents.



Pour le lycée
Connaître le positionnement des nouveaux élèves arrivant dans l'établissement.



Pour l'Éducation nationale
Disposer d'une vision globale du niveau de l'ensemble des élèves de seconde.



Découvrez le descriptif complet des tests de positionnement sur : www.education.gouv.fr





**MINISTÈRE
DE L'ÉDUCATION
NATIONALE
ET DE LA JEUNESSE**

*Liberté
Égalité
Fraternité*

depp Direction de l'évaluation,
de la prospective
et de la performance