




MINISTÈRE
DE L'ÉDUCATION
NATIONALE,
DE LA JEUNESSE
ET DES SPORTS
*Liberté
Égalité
Fraternité*



DESSINE-MOI L'AFRIQUE

LIVRET PÉDAGOGIQUE
PRÉCONISÉ POUR LES CYCLES 3 ET 4

SOMMAIRE

INTRODUCTION	3
QUESTIONNAIRE PÉDAGOGIQUE	4
Panneau 1 : Place à la démocratie !	4
Panneau 2 : En avant les femmes !	9
Panneau 3 : Roulez jeunesse !	13
Panneau 4 : L'Afrique se met au vert !	17
Panneau 5 : Pour des médias libres !	21
Panneau 6 : Fuir ou rester ?	25
Panneau 7 : Des discriminations à la tolérance	29
Panneau 8 : Halte aux inégalités !	33
Panneau 9 : L'éducation : un défi majeur	37
Panneau 10 : Se soigner, une priorité !	41
Panneau 11 : Objectif paix	45
PISTES DE RÉPONSES	49

INTRODUCTION

Dans le cadre de la Saison Africa2020, l'association Cartooning for Peace et le ministère de l'Éducation nationale, de la Jeunesse et des Sports ont souhaité s'associer afin de proposer une exposition originale. Elle a pour objectif de mettre en valeur des regards d'Africains sur l'Afrique.

L'exposition proposée explore ainsi douze champs thématiques en rapport avec la société africaine contemporaine. Pour chacun d'entre eux, des dessins de presse issus des talents du continent illustrent les difficultés mais aussi les solutions trouvées par les africains et les africaines à leurs enjeux politiques, économiques et sociaux. Les œuvres ainsi présentées montrent l'émergence en Afrique d'une certaine liberté d'expression et d'un humour satirique qui se développent via notamment les nouveaux supports de communication. Elles donnent à voir le regard lucide et plein d'espoirs des Africains sur un monde qu'ils aspirent à rendre toujours meilleur.

QUESTIONNAIRE PEDAGOGIQUE

PANNEAU 1:

**PLACE A LA
DEMOCRATIE !**



Pov (Madagascar)

De quelle institution la botte et la tenue camouflage sont-elles le symbole ?

.....
.....

Décris ce que fait la botte représentée sur le dessin. Déduis-en le message et la position du dessinateur.

.....
.....
.....

Selon toi, pourquoi le « i » de « Droits de l'Homme » forme-t-il un pic ?
Qu'est-ce que cela signifie ?

.....
.....

Panneau 1 : Place à la démocratie !



Sherif Arafa (Egypte)

Décris l'attitude du personnage. Quelle est sa position ? Où se trouve-t-il ?

.....
.....
.....

Quel élément remplace sa tête ?

.....

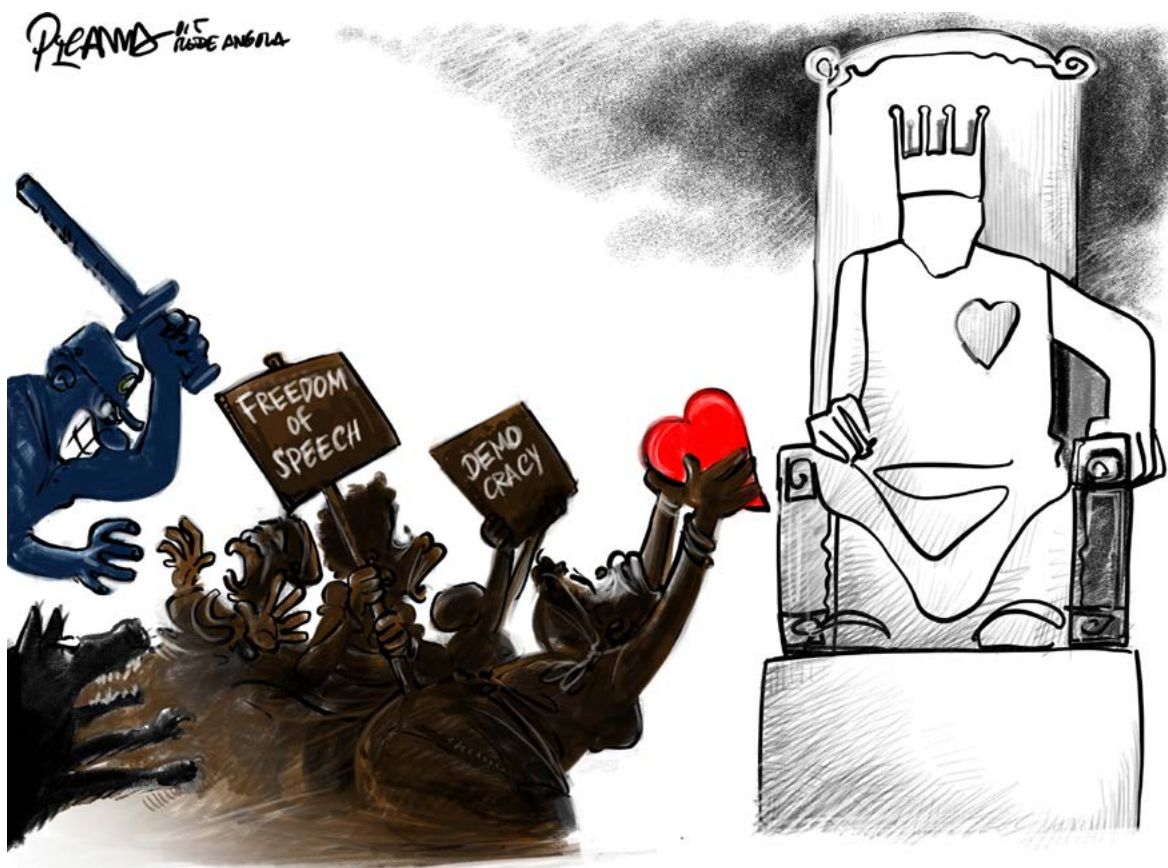
A ton avis, de quoi ce personnage est-il l'allégorie ?

.....
.....

Quel message le dessinateur cherche-t-il à véhiculer ?

.....
.....

Panneau 1 : Place à la démocratie !



Piçarra (Angola)

« liberté de parole », « démocratie »

Trois « groupes » de la société sont présents sur ce dessin. Identifie-les et décris-les.

.....
.....
.....

Que réclame le peuple et quelle réponse est apportée à cette demande ?

.....
.....
.....

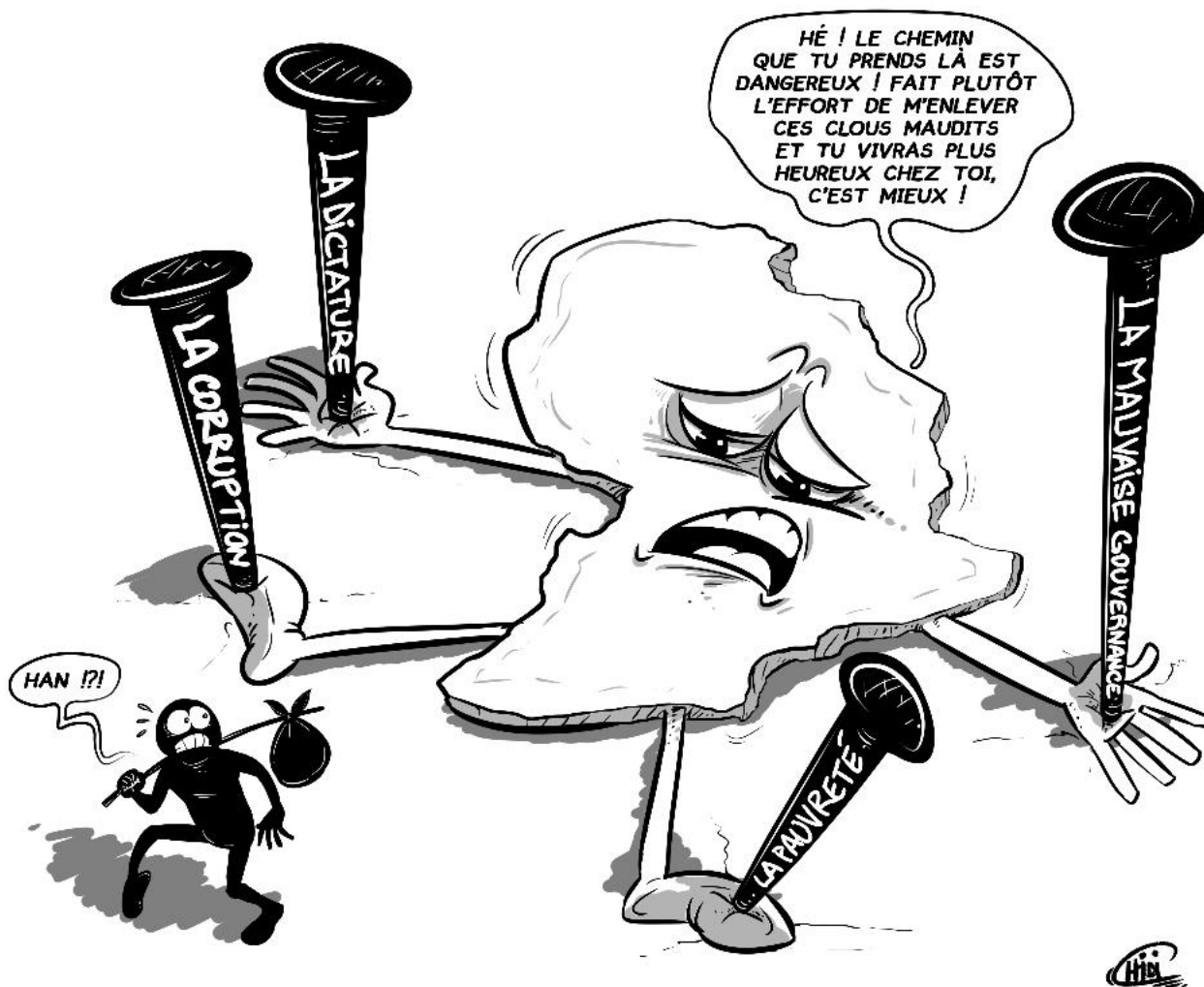
Concentre-toi sur le personnage de droite tenant un coeur. Que fait-il ?
Saurais-tu identifier et expliquer l'expression illustrée ici ?

.....
.....
.....

Déduis-en ce que dénonce le dessinateur.

.....
.....

Panneau 1 : Place à la démocratie !



Chidi (Togo)

Par quoi le continent africain est-il immobilisé ?

.....

.....

.....

Que fait le personnage de gauche ? Pourquoi fait-il cela d'après toi ?

.....

.....

.....

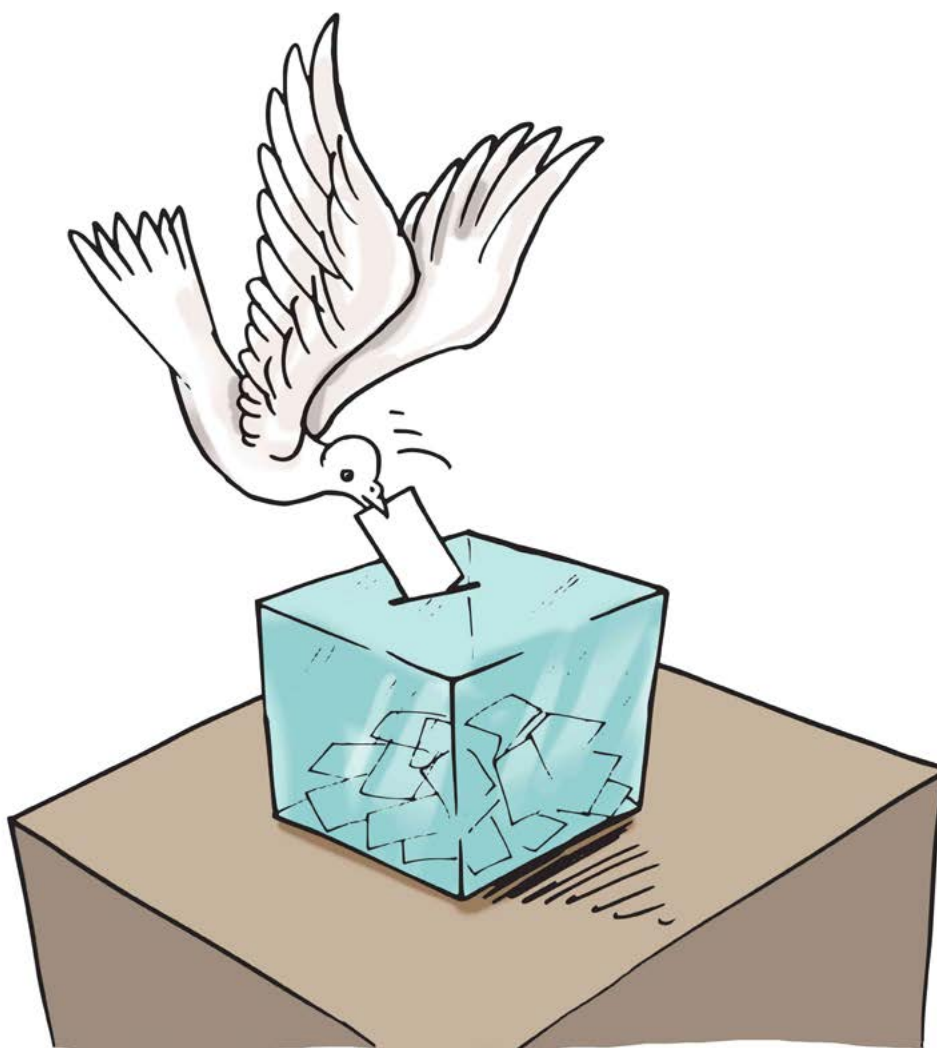
En t'aidant de la bulle, que devrait faire le personnage de gauche ?

.....

.....

.....

Panneau 1 : Place à la démocratie !



Fletcho (Côte d'Ivoire)

En t'appuyant sur tes connaissances, de quoi la colombe est-elle le symbole ?

.....
.....
.....

Dans le dessin de Fletcho, qu'est-elle en train de faire ?

.....
.....
.....

Quel est le message du dessin ?

.....
.....
.....

PANNEAU 2: **EN AVANT LES FEMMES !**



Glez (Burkina Faso)

Décris la femme sur ce dessin. Que porte-t-elle sur le dos ? Et sur le ventre ?
Quelle émotion ressent-elle ?

.....

.....

.....

Regarde les mots écrits sur la partie haute du dessin. Identifie ceux dont tu connais le sens et cherche la définition de ceux que tu ne connais pas. Tu peux noter les définitions en dessous pour t'en souvenir.

.....

.....

.....

Selon toi, qu'est-ce que ce dessin nous dit du rôle des femmes ?

.....

.....

.....

VIOLENCES CONJUGALES



Dilem (Algérie)

Décris les deux personnages présents sur le dessin : qu'ont-ils chacun sur le visage ?

.....

.....

.....

En t'aidant du titre, devine quel lien unit les deux personnages.

.....

.....

.....

Quel problème est soulevé ici ?

.....

.....

.....

Panneau 2 : En avant les femmes !



Yemi (Ethiopie)

Ce dessin représente deux élus politiques : un homme et une femme.
Que font-ils ? Qu'est-ce qui les différencie ?

.....

.....

.....

A ton avis, quel est le message que veut faire passer la dessinatrice ?

.....

.....



Willis from Tunis (Tunisie)



POUR COMPRENDRE

Le dessin de Willis From Tunis est une reprise d'une illustration célèbre, intitulée « We can do it ! ». Il s'agit d'une affiche de propagande américaine réalisée en 1943 dans le but de motiver les salariées à travailler pendant la Seconde Guerre Mondiale. Elle a été beaucoup réutilisée par les mouvements féministes depuis les années 1980.

Quelle est l'attitude du personnage ?

.....

.....

En t'aidant des informations qui te sont données dans l'encadré ainsi que de tes connaissances personnelles, explique pourquoi la dessinatrice a repris cette affiche dans son dessin ?

.....

.....

.....

Imagine un titre pour ce dessin.

.....

PANNEAU 3: ROULEZ JEUNESSE



Glez (Burkina Faso)

En t'appuyant sur le texte de l'exposition et sur tes connaissances personnelles, quelle est la particularité de la population africaine ?

.....

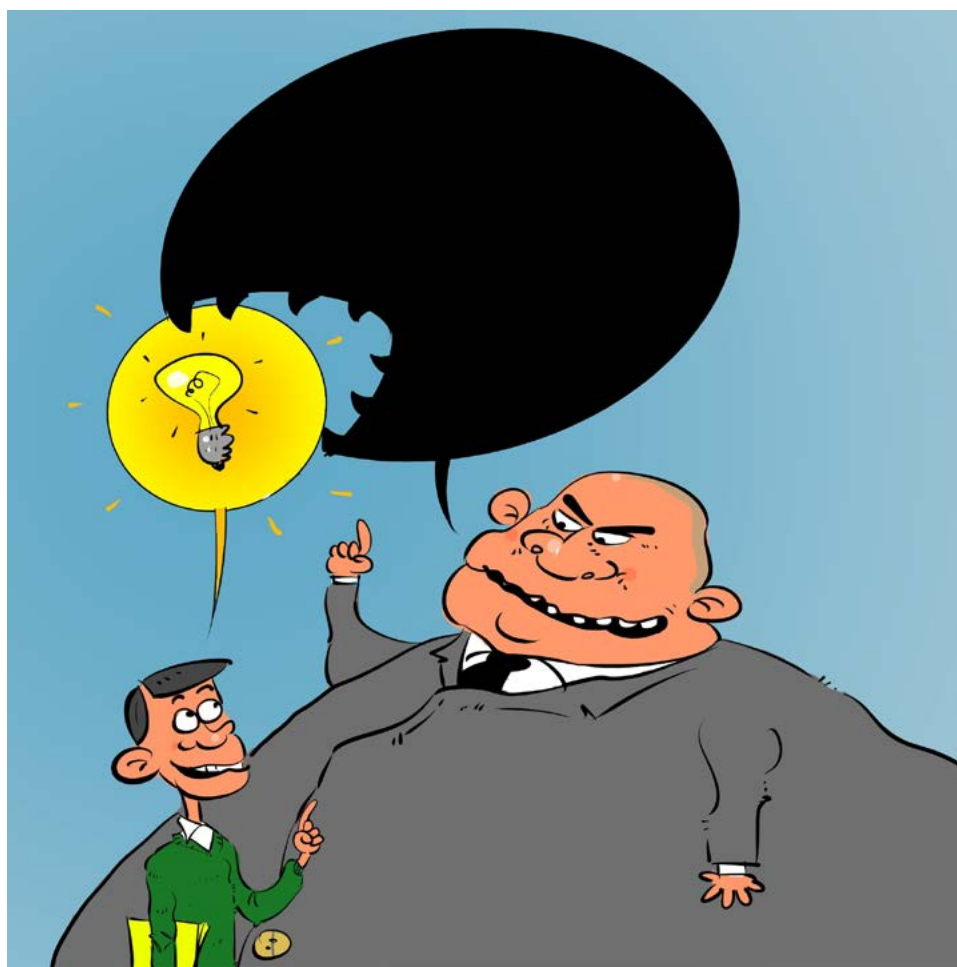
.....

Comment le dessinateur Glez a-t-il représenté la place de la jeunesse dans la population africaine ?

.....

.....

Panneau 3 : Roulez jeunesse



Saad Jalal (Maroc)

Décris les deux personnages (âge, taille, couleurs des vêtements, attitude...)
Que représentent-ils ?

.....
.....
.....

Que symbolisent les bulles pour chacun des personnages ?

.....
.....
.....

En t'appuyant sur tes réponses précédentes, déduis-en la situation que critique Saad Jalal dans ce dessin.

.....
.....
.....

Panneau 3 : Roulez jeunesse

En t'aidant du titre, que représentent les deux chats dans ce dessin ?

.....
.....
.....

Quel procédé la dessinatrice utilise pour dénoncer l'inaction du gouvernement face à la situation de la jeunesse ?

.....
.....
.....



Willis from Tunis (Tunisie)



A TOI DE JOUER !

Imagine la réponse du personnage de droite en complétant les bulles. Compare ta proposition avec celles de tes camarades.



Belkhamza (Tunisie)

A quelle génération le personnage central semble-t-il appartenir ?

.....

Décris les éléments qui l'entourent. De quoi sont-ils les symboles ?

.....

.....

Décris le contraste entre sa demande et les solutions qu'on lui propose.
Quelle réalité est dénoncée ici ?

.....

.....

PANNEAU 4:

L'AFRIQUE SE MET AU VERT !



Glez (Burkina Faso)

Quelle ressource naturelle et vitale est au centre de ce dessin ?

.....

Décris les personnages qui tentent de l'atteindre.

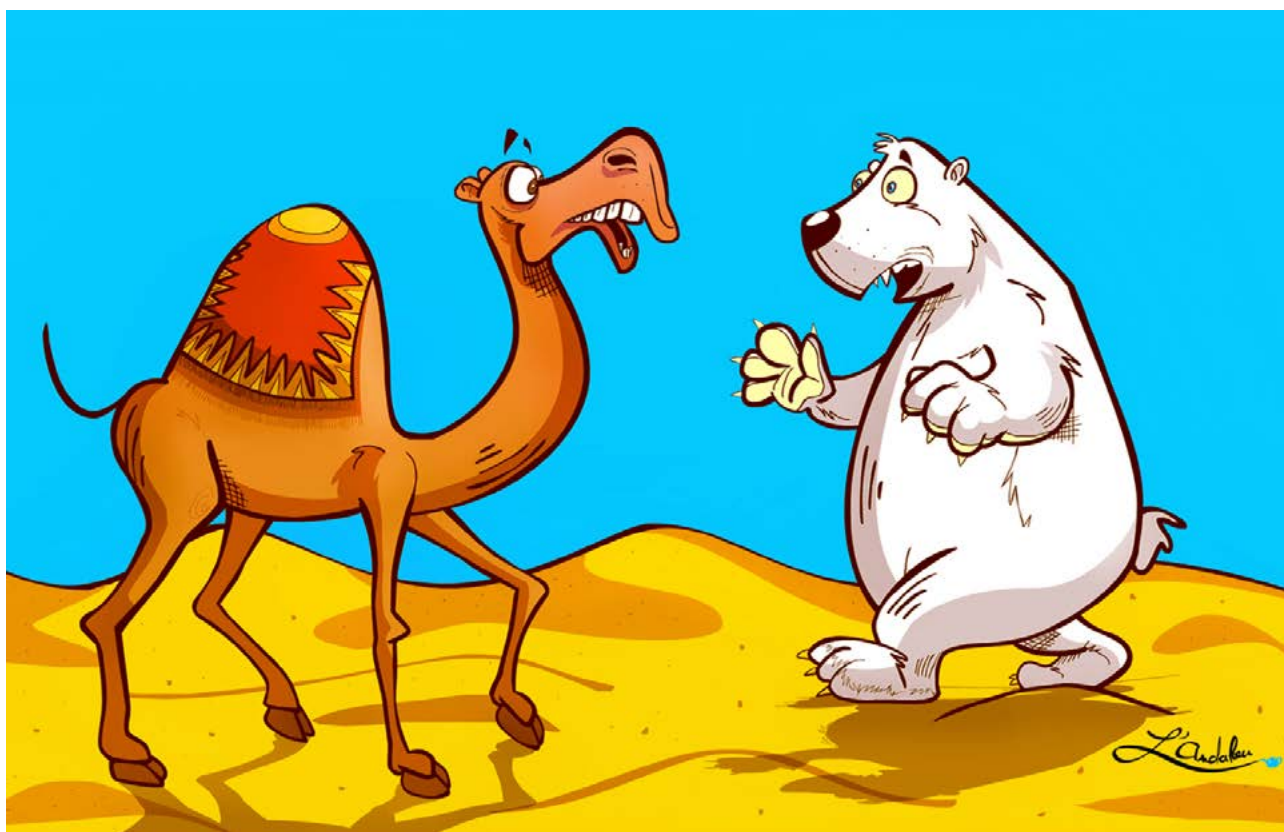
Qu'est ce qui les empêche d'y avoir accès ?

.....

Quelle situation le dessin révèle-t-il ?

.....

Panneau 4 : L'Afrique se met au vert !



L'Andalou (Algérie)

Quels sont les deux animaux représentés sur le dessin ?
A quelle région du monde appartiennent-ils habituellement ?

.....
.....
.....

Ici, où se rencontrent-ils ? Quelles sont leurs réactions ?

.....
.....
.....

Sur quel phénomène le dessinateur cherche-t-il à alerter à travers ce dessin ?

.....
.....
.....

Panneau 4 : L'Afrique se met au vert !



Zohoré (Côte d'Ivoire)

Que représentent les deux personnages sur le dessin ?

.....
.....
.....

En quoi le propos du dessin est-il ironique ? Tu peux t'aider des symboles et des réactions des personnages pour formuler ta réponse.

.....
.....
.....

Imagine un titre pour ce dessin.

.....

Panneau 4 : L'Afrique se met au vert !



Nassim (Algérie)

Quel animal est représenté sur le dessin ?

.....
.....
.....

Quels éléments peut-on voir le long de son corps ?

.....
.....
.....
.....

En quoi son cou se transforme-t-il ? Quelle est la masse noire dans laquelle il disparaît ?

.....
.....
.....
.....

Quel phénomène est dénoncé ici ?

.....
.....
.....
.....
.....
.....

PANNEAU 5: **POUR DES MEDIAS LIBRES !**



Kash (Congo)

Qui est le personnage de gauche ? Quelle est son expression ? Pourquoi ?

.....

.....

Qu'a fait le personnage de droite ? Pourquoi ?
Aide-toi de l'inscription sur la table du présentateur.

.....

.....

D'après le dessin de Kash, quelle est la relation entre le pouvoir et les médias en Afrique ?

.....

.....

Panneau 5 : Pour des médias libres !



Gado (Kenya)

Quel métier est mis en scène dans ce dessin ?

.....
.....
.....

Qui sont les personnages qui lui font face ? Que veulent-ils ?

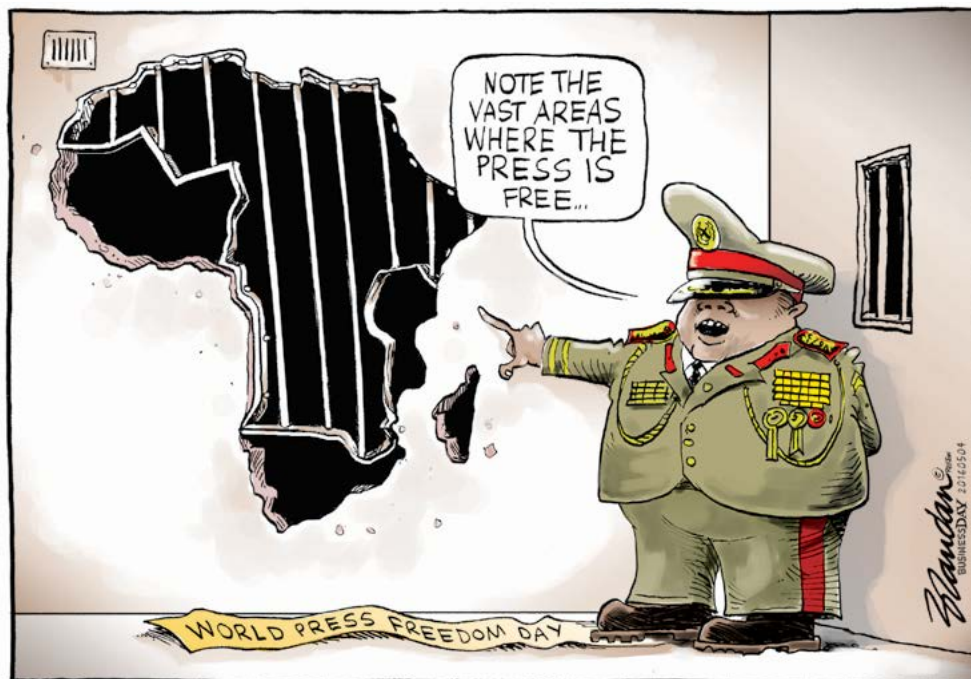
.....
.....
.....

A quelles difficultés ce personnage est-il confronté ?

.....
.....
.....

Imagine un titre pour ce dessin.

.....



B.Randan (Afrique du Sud)

« Notez la vaste zone où la presse est libre... »
« Journée mondiale de la liberté de la presse »



POUR COMPRENDRE

Le World Press Freedom Day, ou Journée Mondiale de la Liberté de la Presse en français, est une journée consacrée à la défense de la liberté d'expression et à la liberté de la presse à travers le monde. Elle a lieu le 3 mai chaque année et est marquée par une conférence UNESCO et la remise du Prix mondial de la liberté de la presse.

Observe le mur. Comment le continent africain est-il représenté ?

.....
.....
.....

Qui est le personnage de droite ? Que fait-il ? Quelle « vaste » partie de la carte de l'Afrique désigne-t-il ?

.....
.....
.....

Quel est le procédé utilisé par le dessinateur ici ? Que cherche-t-il à dénoncer ?

.....
.....
.....

Panneau 5 : Pour des médias libres !



Ali Ghamir (Maroc)

« Les recherches scientifiques disent que l'opinion est contagieuse. »

« Voilà un masque supplémentaire pour toi. »

Quel est le métier du personnage au centre ? A quoi le reconnais-tu ?

.....

.....

.....

Qui sont les deux autres personnages ? Que font-ils ?

.....

.....

En t'appuyant sur le dialogue, quel prétexte utilisent-ils ?

.....

.....

A quelles libertés fondamentales la situation porte-t-elle atteinte ?

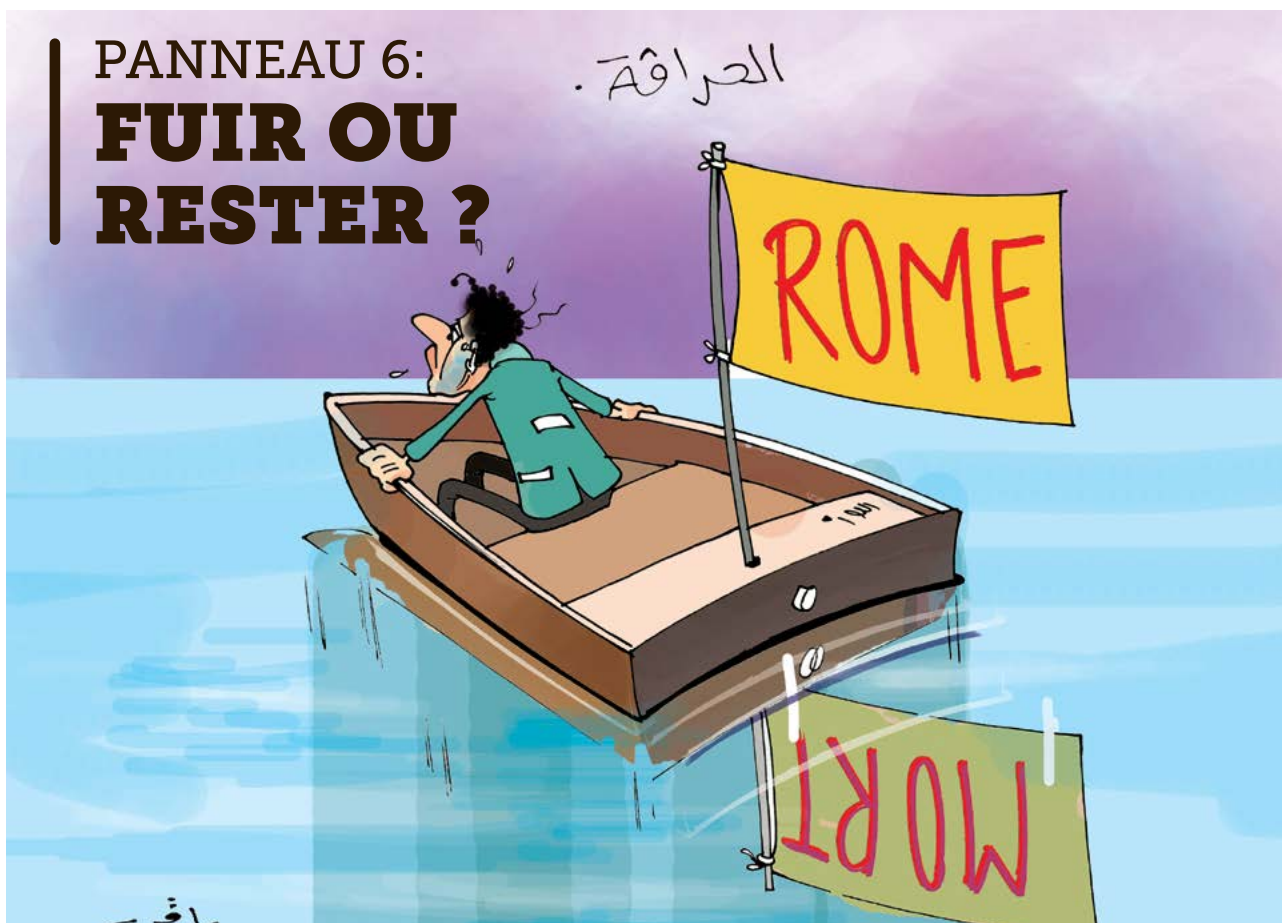
.....

.....

.....

PANNEAU 6:
**FUIR OU
RESTER ?**

الحرافة .



Baki (Algérie)

Décris le personnage (vêtement, expression, action). Comment pourrait-on le désigner ?

.....
.....

Quelle est sa destination ?

.....

D'après toi, va-t-il l'atteindre ? Pourquoi ?

.....
.....

Quelle situation tragique est décrite par ce dessin ?

.....
.....

LA JEUNESSE AFRICAINE RÊVE D'EUROPE



Dilem (Algérie)

Où le personnage souhaite-t-il se rendre ?

Tu peux t'aider des symboles et du titre pour formuler ta réponse.

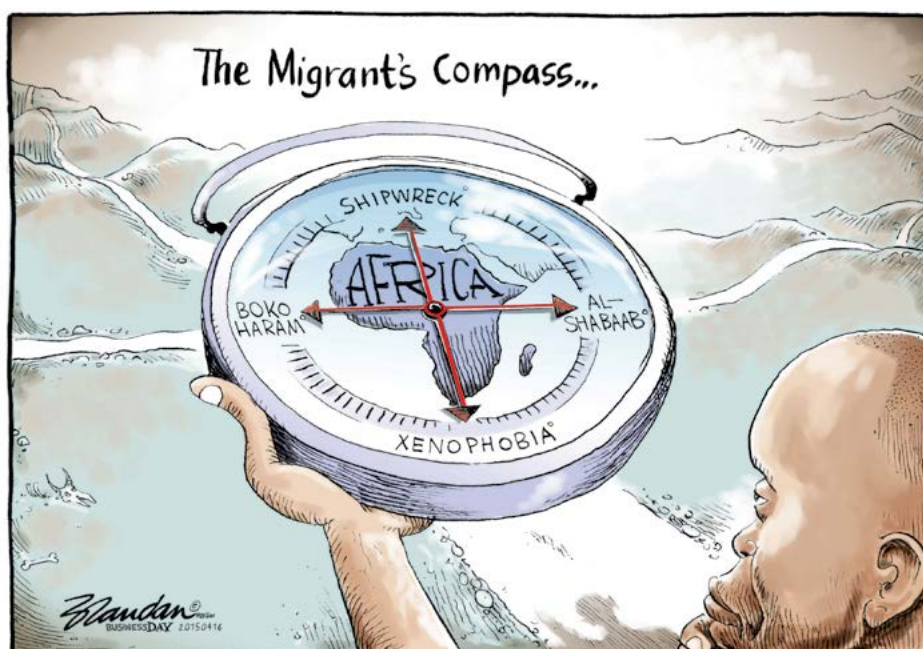
.....
.....
.....

Est-il arrivé à destination ? Qu'est ce qui te permet de le dire ?

.....
.....
.....

A quel autre dessin du panneau ce dessin de Dilem te fait-il penser ?

.....
.....
.....



BRandan (Afrique du Sud)

« La boussole du migrant »



POUR COMPRENDRE

Shipwreck = naufrage

Boko Haram = groupe terroriste djihadiste sévissant au Nigéria, au Cameroun, au Niger et au Tchad.

Al-Shabaab = groupe terroriste en lien avec Al Qaïda, établi en Somalie, au Kenya et au Djibouti.

Xenophobia = Xénophobie, haine de l'Autre, de l'étranger

Où est le personnage de droite ? Que souhaite-il faire ?

.....
.....
.....

Quelles sont les différences entre la boussole du dessin et une boussole classique ?

.....
.....
.....

Pourquoi peut-on dire que son choix peut être périlleux, quel qu'il soit ?

.....
.....
.....
.....

Panneau 6 : Fuir ou rester ?



Bitty Roland (Côte d'Ivoire)

Quelles sont les deux destinations proposées aux bateaux ?

.....
.....

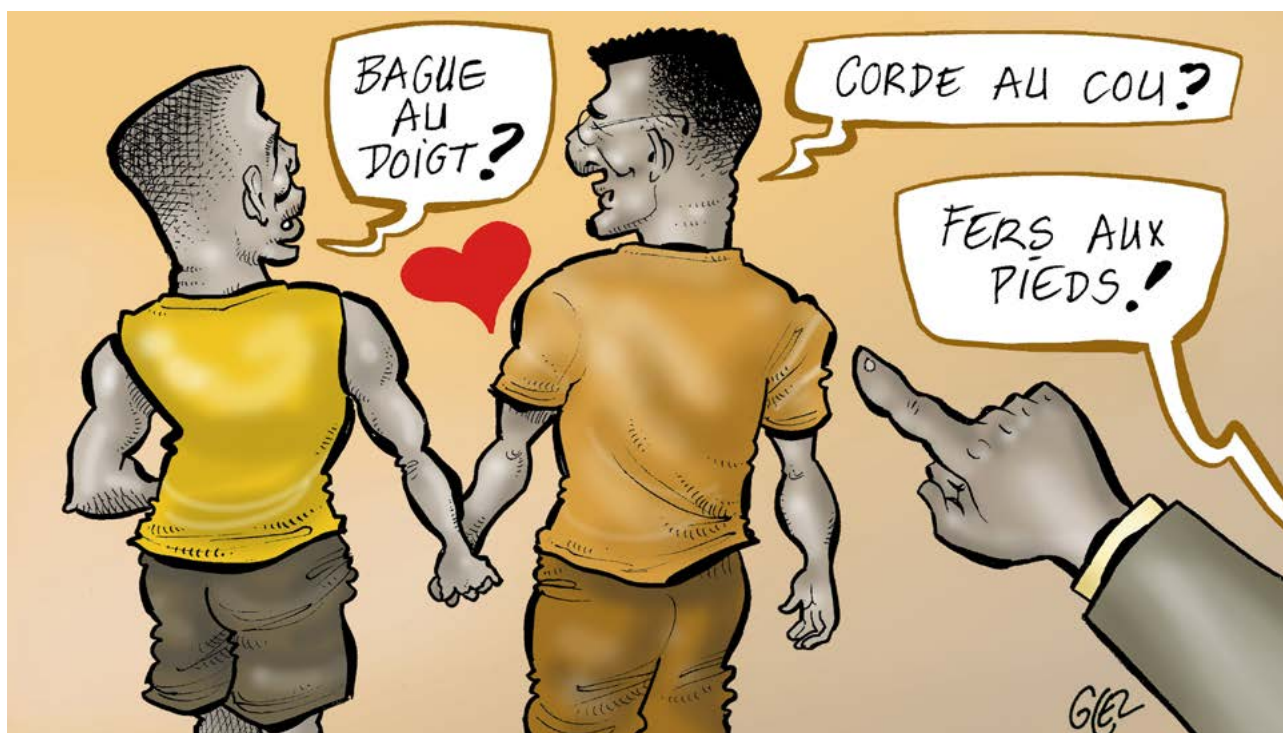
Laquelle semble la plus attrayante ? Pourquoi ?

.....
.....

Selon toi, quel message a voulu faire passer le dessinateur ?

.....
.....
.....

PANNEAU 7: **DES DISCRIMINATIONS A LA TOLERANCE**



Glez (Burkina Faso)

En t'appuyant sur leur dialogue, que veulent faire les deux hommes à gauche ?

.....
.....
.....

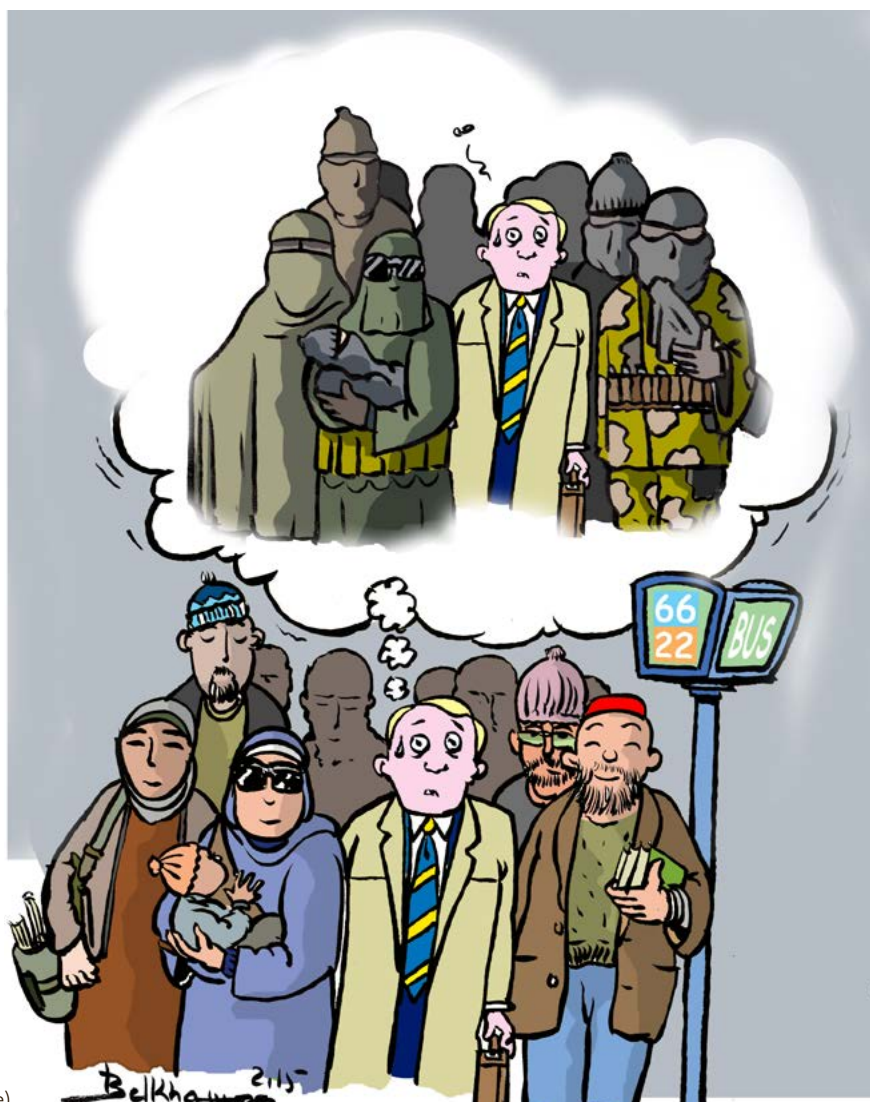
Quelle est la réaction du personnage de droite ?

.....
.....
.....

Quel type de discrimination est mis en scène dans ce dessin ?

.....
.....
.....

Panneau 7 : Des discriminations à la tolérance



Belkhamza (Tunisie)

Que font les personnages représentés sur la partie basse du dessin ?

.....

Décris ce qu'imagine le personnage du milieu. Quelle émotion ressent-il ?

.....

.....

Quel comportement le dessinateur pointe-t-il du doigt dans ce dessin ?

.....

.....

Panneau 7 : Des discriminations à la tolérance



Willis from Tunis (Tunisie)

Qui sont les personnages qui manifestent ? A qui s'opposent-ils ?

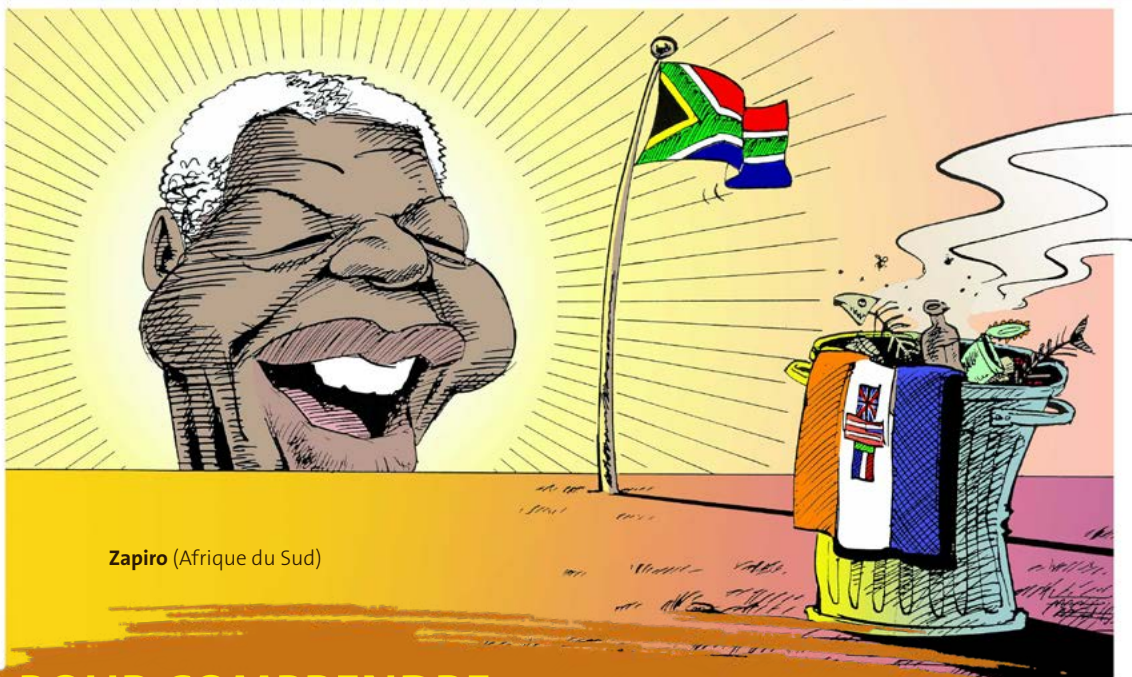
.....
.....

Quelle est la réaction du personnage féminin ?

.....

En quoi la question rhétorique "Mais pourquoi vous ne vous tolérez pas ?" est-elle paradoxale ?

.....
.....
.....



Zapiro (Afrique du Sud)



POUR COMPRENDRE

En Afrique du Sud, avant que le drapeau arc en ciel ne devienne le drapeau national, le pays avait un autre drapeau, utilisé pendant la période de l'Apartheid (1948- 1991). L'Apartheid était un système politique raciste donnant tous les pouvoirs à la minorité blanche du pays et réduisant les droits des populations noires. Après l'élection de Nelson Mandela en tant que Président de l'Afrique du Sud en 1994, ce drapeau fut progressivement abandonné jusqu'à être interdit en 2019 car lié à cette période de ségrégation raciale.

Qui est le personnage représenté ? A quoi se substitue-t-il ?

.....
.....

A quel pays fait référence le drapeau qui flotte ?

.....

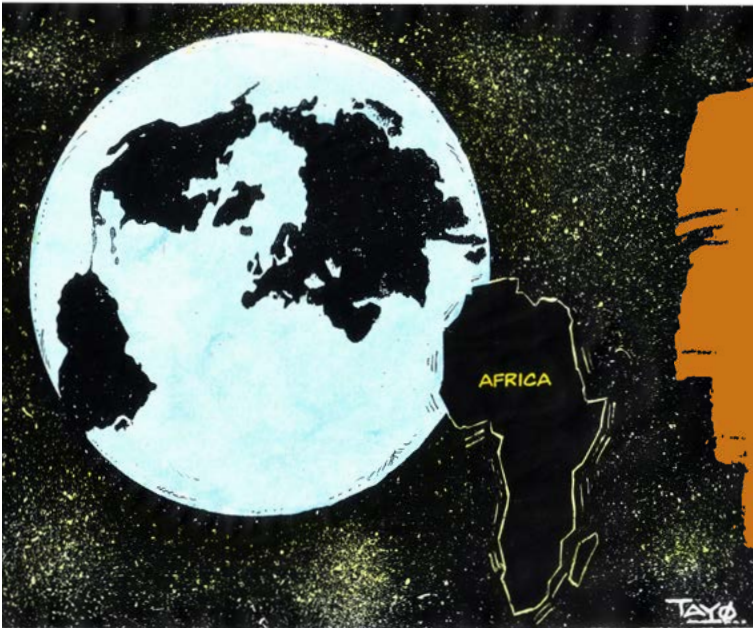
Un second drapeau se trouve dans la poubelle. En t'aidant de l'encadré "Pour aller plus loin", sais-tu à quoi il fait référence ?

.....

Selon toi, quel est le lien entre le personnage et ces deux drapeaux ?

.....
.....

PANNEAU 8: **HALTE AUX INEGALITES !**



DRIFTING AWAY FROM THE MAP OF WORLD'S CONCERN

Tayo (Nigeria)



A TOI DE JOUER !

Sur le modèle de Tayo, réalise un dessin sur la place de l'Afrique dans le monde. Ce dessin peut être réalisé en petits groupes.

Pour Tayo, où se situe le continent africain ?

.....
.....
.....

Qu'est-ce que cet emplacement révèle de l'intérêt que les autres continents lui portent ? Tu peux t'aider du titre pour formuler ta réponse.

.....
.....
.....

Panneau 8 : Halte aux inégalités !



Zohoré (Côte d'Ivoire)

D'où vient chacun des deux personnages selon toi ?
Qu'est ce qui te permet de le deviner ?

.....

.....

.....

Qui semble habiter le territoire le plus riche ?

.....

.....

Pourquoi la situation dépeinte est-elle paradoxale ?

.....

.....

Quelle pratique est critiquée ici par le dessinateur Zohoré ?

.....

.....

Panneau 8 : Halte aux inégalités !



Didier Kassaï (Centrafrique)

Que viennent chercher les personnes sur le dessin ?

.....

Comment caractériserais-tu cette situation ? Pourquoi ?

.....

Sur quel enjeu majeur pour la planète alerte ce dessin ?

.....

Imagine un titre pour le dessin de Didier Kassaï.

.....

Panneau 8 : Halte aux inégalités !



Pov (Madagascar)

Qu'est-ce qui oppose les deux embarcations représentées dans le dessin ?

.....
.....
.....

Selon toi, d'où viennent-elles et où vont-elles ?

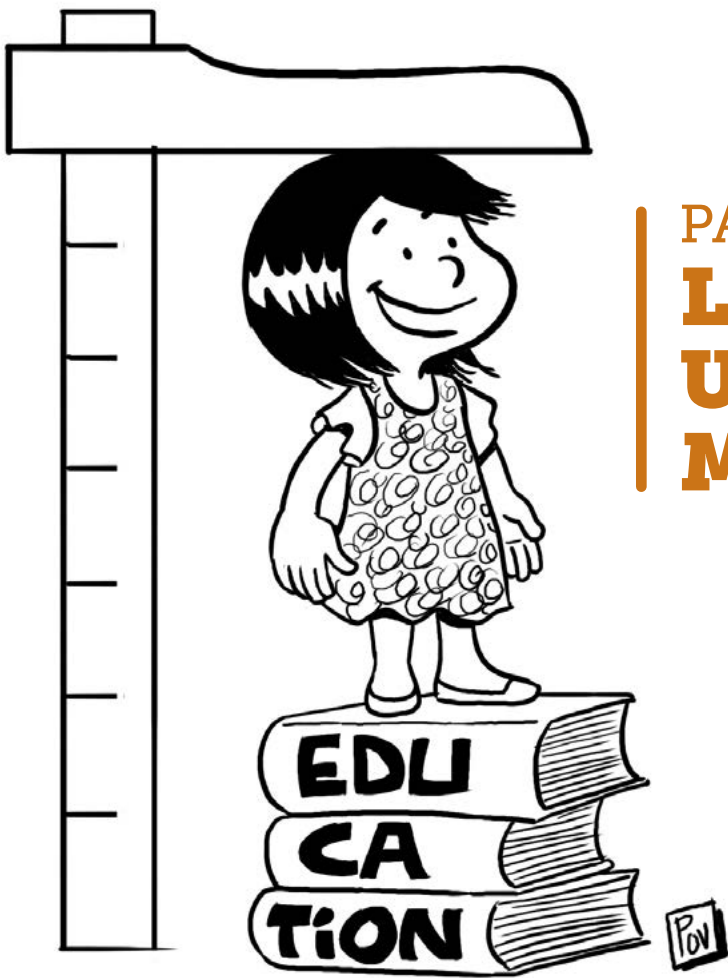
.....
.....
.....

Pour qui le trajet est-il le plus facile ?

.....
.....
.....

Qu'est-ce que le dessinateur dénonce ici ?

.....
.....
.....



PANNEAU 9:
**L'EDUCATION :
UN DEFI
MAJEUR**

Pov (Madagascar)

Liste les symboles utilisés dans le dessin. Pour le dessinateur, qu'est-ce qui permet à l'enfant de grandir ?

.....

.....

.....

D'après toi, pourquoi a-t-il choisi de dessiner une fille ?

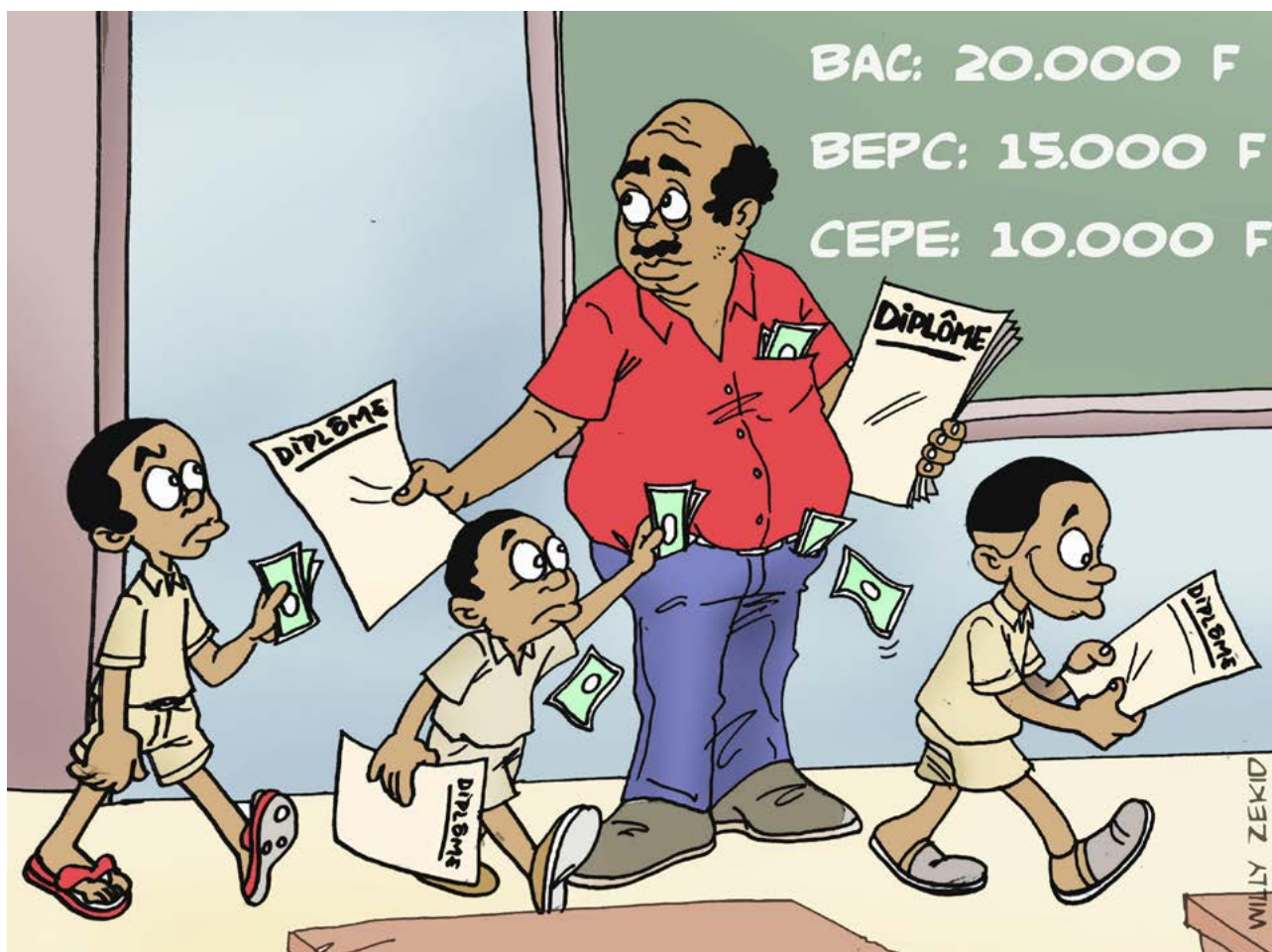
.....

.....

.....

Imagine un titre pour le dessin de POV.

.....



Willy Zekid (République du Congo)

Que font les enfants pour obtenir un diplôme (BAC, BEPC, CEPE) dans le dessin ?

.....
.....
.....

Quelle est l'attitude du professeur ?

.....
.....
.....

Quel(s) problème(s) Willy Zekid soulève-t-il dans ce dessin ?

.....
.....
.....

ÊTRE UN ENSEIGNANT EN ALGÉRIE



Dilem (Algérie)

Quelle émotion semble ressentir l'enseignant ?

.....
.....
.....

Pourquoi la situation est-elle ironique ?

.....
.....
.....

Que peut-on en conclure sur la profession d'enseignant en Algérie ?

.....
.....
.....

Panneau 9 : L'éducation : un défi majeur



Belkhamza (Tunisie)

Qui est le personnage représenté derrière la vitrine ? Que fait-il ?

.....
.....
.....

Qu'est ce qui te permet de dire qu'il a fait des études ?

.....
.....
.....

D'après tes réponses précédentes, quelle situation est présentée dans ce dessin ?

.....
.....
.....

PANNEAU 10: **SE SOIGNER, UNE PRIORITE !**



Glez (Burkina Faso)

Observe le personnage avec la chemise rose. De quoi a-t-il besoin ?

.....

Que représentent les trois personnages qui l'entourent ?

.....

Est-ce qu'ils répondent vraiment à son besoin ? Pourquoi ?

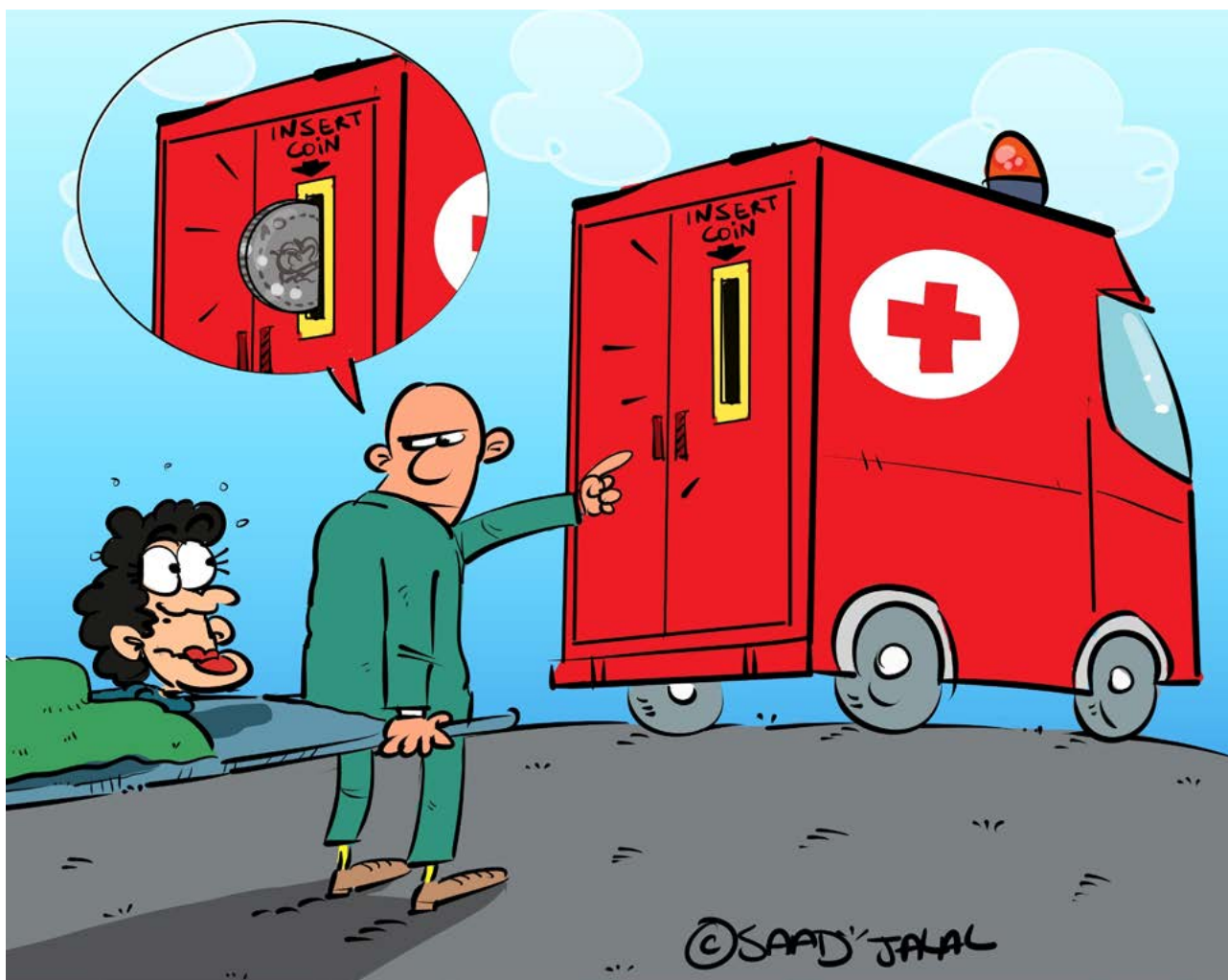
.....

Dans le dessin, quelle autre solution s'offre au personnage détressé ?

.....

.....

Panneau 10 : Se soigner, une priorité !



Saad Jalal (Maroc)

« Insérer une pièce »

Que doit faire la personne allongée pour que les portes du camion de pompier s'ouvrent ?

.....
.....
.....

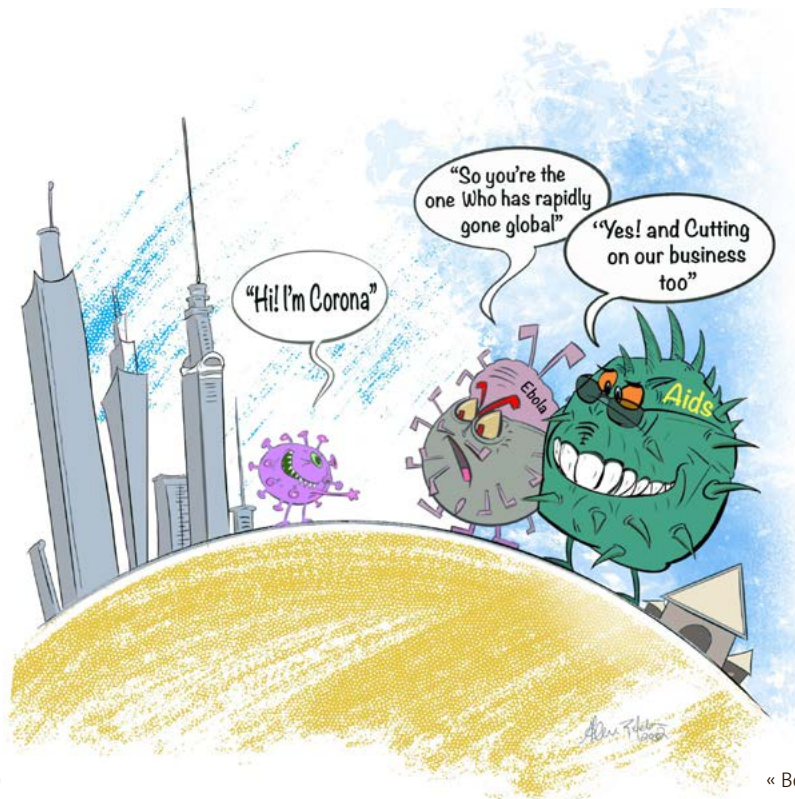
D'après toi, que pourrait-il se passer si elle ne le fait pas ?

.....
.....
.....

Que dénonce le dessinateur ici ?

.....
.....
.....

Panneau 10 : Se soigner, une priorité !



Alex Tefera (Ethiopie)

« Bonjour je suis Corona »

« Tu es celui qui est devenu mondial rapidement »

« Oui ! Et qui a réduit notre business aussi. »

Dans quelles régions du monde les deux virus de droite sont le plus présents ?

.....
.....
.....
.....

D'où vient le virus de gauche ?
Où est-il répandu à présent ?

.....
.....
.....
.....

A TOI DE JOUER !



Imagine un autre dialogue entre les trois virus.



Panneau 10 : Se soigner, une priorité !



Konan et Zohoré (Côte d'Ivoire)

D'où vient le personnage de gauche ? Comment le dessinateur le fait-il comprendre ?

.....
.....

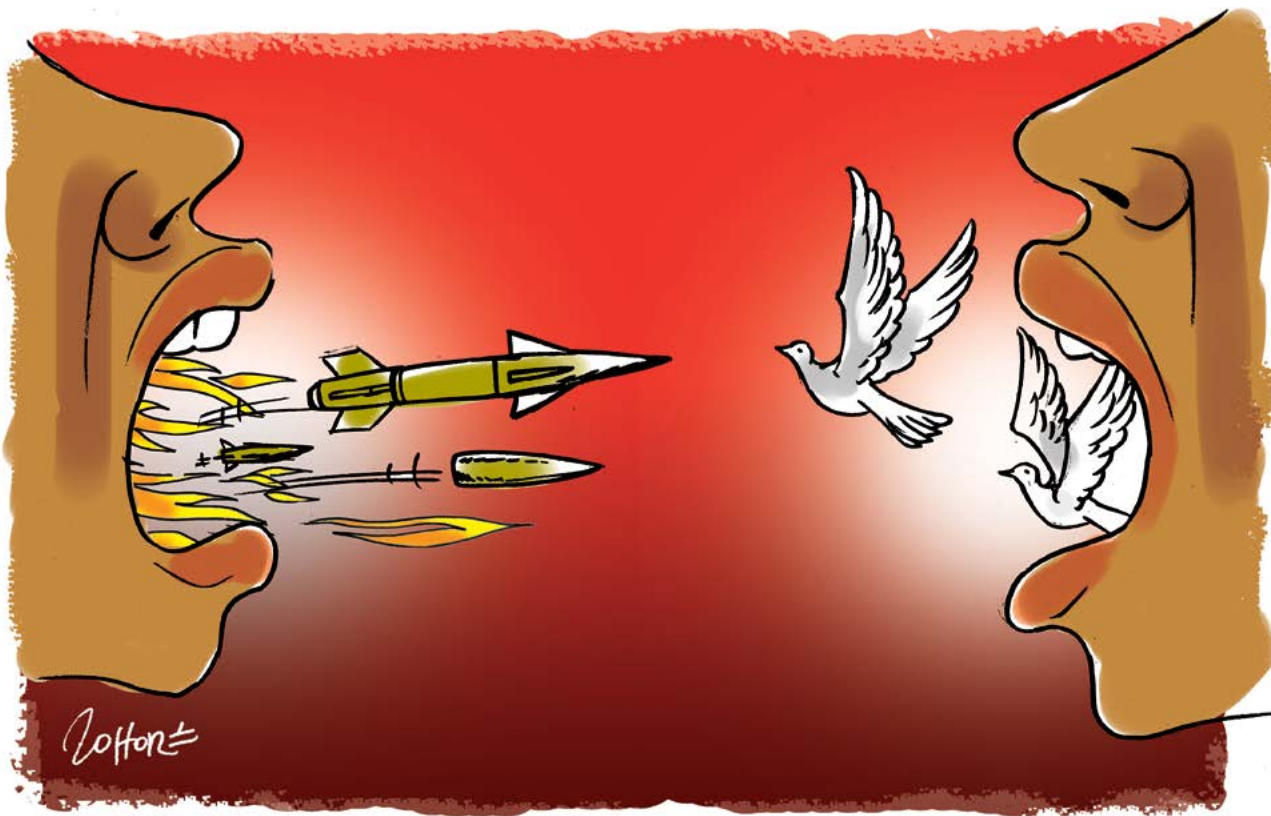
Qu'est-ce que ce virus cherche à faire dans le dessin ?

.....
.....

En t'aidant du texte du panneau, sais-tu à quelle crise sanitaire ce dessin fait-il référence ?

.....
.....

PANNEAU 11: OBJECTIF PAIX



Zohoré (Côte d'Ivoire)

Que veut le personnage de gauche ?

Quel symbole est utilisé pour représenter cette idée ?

.....
.....
.....

A l'inverse, que souhaite le personnage de droite ? Qu'est ce qui symbolise sa parole ?

.....
.....
.....

Imagine un titre pour ce dessin.

.....
.....



Zohoré (Côte d'Ivoire)

Quel métier exerce chaque personnage ?

.....
.....
.....

Par quoi le personnage de droite souhaite-t-il remplacer l'arme du personnage de gauche ?

.....
.....
.....

Selon toi, quel est le message véhiculé par Glez ici ?

.....
.....
.....



Victor Ndula (Kenya)

« Le docteur Denis Mukwege ramène une nouvelle fois le prix Nobel à la maison... »

Qui est le personnage représenté sur ce dessin ?

Qu'est-ce qu'un prix Nobel de la paix ? Tu peux chercher la réponse sur Internet ou dans le dictionnaire.

Comment le dessinateur montre le lien fort qui unit le personnage et l'Afrique ?

Panneau 11 : Objectif paix



Yemi (Ethiopie) « unité panafricaine », « règle de la loi », « bonne gouvernance », « paix », « democracy », « human rights ».

Que font les personnages sur le dessin ?

.....

.....

.....

Quelle association est faite entre l'activité des personnages et les pancartes plantées dans l'Afrique ?

.....

.....

.....

D'après la dessinatrice, quel rôle les Africains et Africaines peuvent-ils jouer/remplir ?

.....

.....

.....

PISTES DE REponses

PANNEAU 1 : PLACE A LA DEMOCRATIE !

Dessin de Pov (Madagascar) :

Q.1 La botte et la tenue camouflage sont des symboles militaires. Ici elles représentent les forces armées d'un pays.

Q.2 La botte cherche à écraser les inscriptions au sol, les « Droits de l'Homme ». On peut donc en déduire que le dessinateur cherche à critiquer les abus de pouvoir des forces armées qui piétinent les droits des citoyens.

Q.3 La forme du « i » suggère une opposition à la figure d'autorité représentée par la botte. Les droits de l'Homme sont donc plus forts que cette volonté de les écraser.

Dessin de Sherif Arafa (Egypte) :

Q.1 Le personnage est assis sur le sol, les bras croisés. Il est pieds nus et porte des vêtements rapiécés. La fenêtre à barreaux nous permet de déduire qu'il est en prison.

Q.2 Sa tête est remplacée par une urne : elle est le symbole du vote, et plus généralement de la démocratie.

Q.3 Ce personnage est donc une allégorie de la démocratie.

Q.4 En représentant la démocratie en prison, le dessinateur montre que le droit de vote ne s'applique pas ici. Il cherche à dénoncer les régimes autoritaires et dictatoriaux qui ne laissent pas le peuple décider du pouvoir en place par la mise en place d'élections libres.

Dessin de Picarra (Angola) :

Q.1 Dans ce dessin on distingue, de gauche à droite : la police ou les forces armées, portant un képi et une matraque ; le peuple, qui manifeste en brandissant des pancartes et un coeur ; le souverain, sur son trône portant une couronne sur la tête.

Q.2 Grâce aux pancartes brandies par le peuple, on comprend que le peuple demande plus de démocratie (democracy) ainsi que la liberté de parole (freedom of speech). En réponse, le souverain reste muet, et le peuple se fait attaquer par un policier armé et par un chien.

Q.3 Le personnage semble vouloir offrir un coeur au personnage assis sur le trône, qui a un trou à la place du coeur. L'expression illustrée pourrait être « ne pas avoir de coeur » ou « être sans coeur », c'est à dire ne pas avoir de compassion et d'empathie. Ici, elle définit le comportement du roi envers le peuple.

Q.4 Le dessinateur dénonce les dirigeants qui sont sans pitié avec les populations qu'ils gouvernent et qui répriment leurs envies de liberté et de démocratie par la violence.

Dessin de Chidi (Togo) :

Q.1 L'Afrique est maintenue de force au sol par des clous, sur lesquels sont écrits les mots « la corruption », « la dictature », « la mauvaise gouvernance », et « la pauvreté ».

Q.2 Le personnage de gauche a l'air de quitter l'Afrique avec son baluchon. Il souhaite peut-être quitter le continent car les quatre problématiques (« la corruption », « la dictature », « la mauvaise gouvernance », « la pauvreté ») l'empêchent de s'épanouir chez lui.

Q.3 D'après ce dessin, au lieu de prendre le risque de fuir l'Afrique, le personnage devrait aider le continent à se débarrasser de ses problèmes et rester vivre chez lui.

Dessin de Fletcho (Côte d'Ivoire) :

Q.1 La colombe est le symbole de la paix.

Q.2 Dans ce dessin, la colombe est en train de déposer son bulletin de vote dans une urne transparente.

Q.3 Ce dessin est une promotion du droit de vote et donc de la démocratie. En mettant en scène une colombe et une urne, Fletcho indique que démocratie et paix vont de pair.

PANNEAU 2 : EN AVANT LES FEMMES !

Dessin de Glez (Burkina Faso) :

Q.1 La femme représentée sur ce dessin porte sur son dos un lourd fardeau qui ressemble à un fagot de bois. Sur son ventre, elle porte un enfant. En regardant son visage, on remarque qu'elle a l'air épuisée.

Q.2 Ce dessin dénonce les difficultés auxquelles font face certaines femmes dans la société africaine. En plus de porter la responsabilité de s'occuper des enfants, (de leur bien-être et de leur éducation) elles doivent faire face à de nombreuses violences : sexisme, maltraitance, prostitution, analphabétisme, exploitation, etc.

Dessin de Dilem (Algérie) :

Q.1 L'homme, à gauche, a des marques de rouge à lèvres sur le visage qui peuvent être interprétées comme des marques de bisous. La femme, à droite, a des croix rouges sur le visage. Ces croix peuvent représenter les coups qu'elle a subis et la violence physique dont elle a été victime.

Q.2 Le titre « violences conjugales » indique que les deux personnages sont en couple.

Q.3 Le dessinateur cherche à dénoncer les violences faites aux femmes par leurs conjoints.

Dessin de Yemi (Ethiopie) :

Q.1 Les deux personnages sont assis à la même table. La pile de documents devant eux laissent penser qu'ils occupent les mêmes responsabilités. Toutefois, c'est l'homme qui tient le micro et s'exprime devant le public. Il met sa main sur la bouche de la femme pour l'empêcher de parler/donner son avis.

Q.2 La dessinatrice cherche à dénoncer le sexisme dont sont victimes les femmes, même lorsqu'elles occupent une fonction avec autant de responsabilités que les hommes.

Dessin de Willis from Tunis :

Q.1 La femme représentée sur ce dessin a l'air fière et forte.

Q.2 En reprenant cette célèbre affiche, Willis From Tunis a cherché à représenter la femme comme une personne forte et indépendante. Elle veut déconstruire les préjugés sexistes qui existent sur les femmes.

PANNEAU 3 : ROULEZ JEUNESSE !

Dessin de Glez (Burkina Faso) :

Q.1 La population africaine est en majorité composée de jeunes, de moins de 25 ans. Selon le texte de l'exposition, la moyenne d'âge du continent Africain est de 19 ans.

Q.2 Glez a représenté une femme portant son bébé sur son dos. En modifiant les proportions et en rendant l'enfant beaucoup plus grand que sa mère, le dessinateur a illustré l'importance de la jeunesse dans la population africaine.

Dessin de Saad Jalal (Maroc) :

Q.1 Le personnage de gauche est assez jeune, petit et porte des vêtements de couleurs. Il représente la jeunesse. Le personnage de droite, quant à lui, est plus âgé, grand, gros et porte un costume gris. Il peut représenter un homme d'affaires ou un homme politique.

Q.2 La bulle du personnage de gauche contient une ampoule allumée, il s'agit d'un symbole représentant une idée, sûrement innovante. La bulle du personnage de droite est noire, elle a des dents et semble dévorer la bulle de gauche. Elle symbolise la destruction, le vol d'idées.

Q.3 Comme l'indique le texte de l'exposition, même si la majorité de la population africaine est très jeune, les personnes au pouvoir sont plus âgées. Dans ce dessin, Glez illustre la monopolisation du pouvoir par ces personnes, qui ne laissent pas la parole aux jeunes et qui peuvent aussi parfois s'approprier leurs idées.

Dessin de Willis from Tunis (Tunisie) :

Q.1 Le chat de gauche représente la jeunesse africaine, tandis que le chat de droite représente la population plus âgée, toujours en possession du pouvoir et des responsabilités.

Q.2 La dessinatrice Willis from Tunis utilise l'ironie dans ce dessin. En effet, elle fait dire au Président que la seule solution pour aider les jeunes à trouver du travail est qu'ils soient plus vieux tout de suite, ce qui est impossible. Il s'agit d'une tactique pour contourner les demandes des jeunes en matière d'emploi.

Dessin de Belkhamza (Tunisie) :

Q.1 Le personnage semble être assez jeune. Il s'agit sûrement d'un jeune adulte.

Q.2 Il est entouré de plusieurs mains gantées lui tendant des objets : un pistolet ; des billets ; un cocktail molotov ; une pierre. Tous ces éléments peuvent être perçus comme des symboles de violence, de corruption, ou encore d'activités illégales...

Q.3 La pancarte du personnage indique qu'il cherche du travail. Le dessinateur cherche à dénoncer l'importance du chômage chez les jeunes et le manque d'aides pour ces demandeurs d'emploi. Il dénonce la montée en puissance des activités illégales et violentes qui se présentent comme la seule alternative au manque de travail pour les jeunes.

PANNEAU 4 : L'AFRIQUE SE MET AU VERT !

Dessin de Glez (Burkina Faso) :

Q.1 La ressource naturelle et vitale dans ce dessin est l'eau. Elle est représentée par un robinet.

Q.2 Sur la gauche, on voit un groupe de femmes portant des seaux. On en déduit qu'elles cherchent à les remplir d'eau. Toutefois, un ravin les empêche d'accéder au robinet. Au fond de cet espace, on observe une pile de documents administratifs portant le drapeau du Burkina Faso, sur laquelle on lit : « promesses politiques ».

Q.3 Dans ce dessin, Glez prend l'exemple de l'eau, ressource vitale à laquelle la population n'a pas accès pour dénoncer la mauvaise gestion politique au Burkina Faso.

Dessin de L'Andalou (Algérie) :

Q.1 Dans ce dessin on voit un dromadaire et un ours blanc. Le dromadaire habite dans les déserts chauds, tels que le Sahara. L'ours blanc, aussi connu sous le nom d'ours polaire, vit sur la banquise, dans la région arctique.

Q.2 Dans ce dessin, le sable et le ciel bleu indiquent qu'ils se rencontrent dans le désert. On voit à leur expression qu'ils ne s'attendaient pas à se retrouver face à face, ils sont surpris.

Q.3 Le dessinateur dénonce les conséquences du réchauffement climatique. En faisant interagir ces deux animaux, il alerte les lecteurs sur les dangers auxquels fait face la biodiversité.

Dessin de Zohoré (Côte d'Ivoire) :

Q.1 Le personnage de droite représente l'Afrique, ou la population africaine. Quant au personnage de gauche, il représente l'Europe. Il fume un cigare et porte un costume. Son allure laisse penser qu'il représente la richesse des pays industriels. La taille des personnages représente également les inégalités de richesse entre les deux continents.

Q.2 Le dessin est ironique car si le personnage de droite fait la leçon à celui de gauche pour avoir coupé des arbres, il semble tout autant responsable de la pollution massive produite par ses usines. La réaction du personnage de gauche en témoigne : il a l'air choqué par les propos du personnage en costume.

Dessin de Nassim (Algérie) :

Q.1 L'animal représenté est une girafe.

Q.2 Sur son corps, on remarque d'abord que les tâches forment une mappemonde. Puis, sur les jambes et le cou de la girafe, on remarque des tâches qui représentent des briques.

Q.3 Le cou de la girafe se transforme en une cheminée d'usine, qui sert à évacuer les fumées d'une usine. Une fumée noire remplace alors la tête de l'animal.

Q.4 Ici, le dessinateur dénonce la forte pollution industrielle dans le monde. En mettant en scène une girafe, le dessinateur alerte sur les dangers de la pollution pour les animaux, la nature et la biodiversité en général.

PANNEAU 5 : POUR DES MEDIAS LIBRES !

Dessin de Kash (Congo) :

Q.1 Le personnage au centre du dessin est un présentateur du journal télévisé. On le sait grâce à la présence du caméraman, du micro et de l'inscription sur le bureau du présentateur. Il a l'air surpris et désemparé : il ne parle pas. Le fil du micro a été coupé, ce qui empêche le présentateur de se faire entendre.

Q.2 Le personnage de droite, dont on ne voit que l'ombre, a coupé le fil du micro : il porte une tenaille dans la main et s'enfuit. En lisant l'inscription sur le bureau du présentateur « le journal télévisé reçoit ce soir l'opposition » on peut déduire que le personnage de droite a été envoyé par le gouvernement en place, dans le but d'empêcher l'opposition de prendre la parole.

Q.3 Le dessin de Kash met en scène une forme de censure politique. On imagine alors que les médias africains ne sont pas toujours libres de présenter leur point de vue, ou d'inviter des personnes susceptibles de critiquer le gouvernement en place. Dans ce cas, le gouvernement est donc autoritaire, et la diffusion de l'information peut être contrôlée.

Dessin de Gado (Kenya) :

Q.1 C'est le métier de dessinateur de presse qui est mis en scène dans ce dessin.

Q.2 Face au dessinateur de presse, on voit des représentants de diverses confessions religieuses, des représentants politiques, économiques et des médias... Ils s'indignent contre le dessinateur qui pourrait être tenté de les caricaturer.

Q.3 Face à la pression exercée par les personnes présentes autour de lui, le dessinateur de presse semble être confronté à la censure. Ses possibilités de caricaturer ces groupes sont réduites voire nulles.

Dessin de BBrandan (Afrique du Sud) :

Q.1 Une partie du continent africain est recouverte de barreaux, comme ceux que l'on peut voir aux fenêtres des prisons.

Q.2 Le personnage de droite est un militaire, représentant du pouvoir. Il indique qu'une « vaste partie » du continent bénéficie d'une presse libre. Toutefois, on remarque rapidement qu'il parle de l'une des seules petites parties du continent qui n'est pas

recouverte par les barreaux.

Q.3 Le dessinateur a eu recours ici à l'ironie. Il cherche à dénoncer le manque de liberté de la presse en Afrique.

Dessin de Ali Ghamir (Maroc) :

Q.1 Le personnage au centre est un journaliste. On le sait grâce à l'étiquette « press » qu'il porte sur son gilet et sur son micro.

Q.2 Les deux autres personnages sont des policiers : on les reconnaît grâce à leur uniforme, leur arme de fonction attachée à leur ceinture et à l'écusson qu'ils portent sur l'épaule. Ils sont en train de bâillonner le journaliste avec le fil de son micro.

Q.3 Ils se servent de la propagation du virus de la Covid-19 comme excuse pour limiter la diffusion de l'information par le journaliste.

Q.4 Ce dessin fait référence aux limitations de la liberté d'expression et de la liberté de la presse accrues pendant la période de la crise sanitaire liée au Coronavirus.

PANNEAU 6 : FUIR OU RESTER ?

Dessin de Baki (Algérie) :

Q.1 Le personnage est sur un bateau, il n'a pas l'air rassuré. Il porte des vieux vêtements raccommodés. On peut en déduire qu'il s'agit d'un migrant.

Q.2 D'après le drapeau sur le bateau, il cherche à se rendre à Rome, en Italie.

Q.3 Il ne semble pas qu'il va y arriver. En effet, la réflexion du drapeau « Rome » dans l'eau indique « Mort ». Cela laisse penser qu'il va faire naufrage et se noyer avant d'arriver à destination.

Q.4 Ce dessin fait référence aux nombreux migrants cherchant à rejoindre le continent européen en traversant la Mer Méditerranée en bateau. Toutefois, ces bateaux ne sont pas adaptés à une si longue traversée et beaucoup font naufrage, causant la mort de nombreuses personnes. En 2019, 1283 personnes migrantes ont perdu la vie en tentant désespérément de rejoindre l'Europe par la Méditerranée, d'après l'Organisation Internationale pour les Migrations (OIM).

Dessin de Dilem (Algérie) :

Q.1 Les étoiles de mer représentant le drapeau européen et le titre du dessin indiquent que le personnage veut se rendre en Europe.

Q.2 Il n'est pas arrivé à destination : on voit bien qu'il se trouve au fond de l'eau (étoiles de mer, poissons, bulles...). Dans ce dessin, Dilem dénonce le caractère meurtrier des traversées de la Méditerranée en bateau, réalisées chaque année par des centaines de migrants.

Dessin de BBrandan (Afrique du Sud) :

Q.1 Le personnage est un migrant : on le sait grâce au titre. Il cherche probablement à fuir son pays.

Q.2 Au lieu d'indiquer les points cardinaux (Nord, Sud, Est et Ouest), cette boussole présente les différentes options qui s'offrent au migrant.

Q.3 Dans chacune des directions, le migrant s'expose à des dangers : groupes terroristes, mort en bateau, discrimination (xénophobie)...

Dessin de Bitty Roland (Côte d'Ivoire) :

Q.1 Les deux destinations proposées sont l'Afrique et l'Europe.

Q.2 L'Afrique semble être la destination la plus attrayante, car elle propose des emplois pour tous, une stabilité politique et un développement industriel, alors qu'en Europe seules des usines sont représentées, signes uniquement d'un développement industriel.

Q.3 Le dessinateur cherche peut-être à encourager la migration vers l'Afrique, plutôt que de soutenir la tendance des migrants à se rendre en Europe.

PANNEAU 7 : DES DISCRIMINATIONS A LA TOLERANCE

Dessin de Glez (Burkina Faso) :

Q.1 Les deux hommes à gauche sont amoureux. Ils aimeraient se marier.

Q.2 L'homme à droite est inquiet des répercussions et des remarques verbales ou des comportements violents dont ils pourraient être victimes si jamais ils se mariaient. Le personnage dont on ne voit que la main confirme ses appréhensions en menaçant le couple de l'envoyer en prison. Il utilise pour cela l'expression « Fers aux pieds ».

Q.3 Le type de discrimination représenté dans ce dessin est l'homophobie.

Dessin de Belkhamsa (Tunisie) :

Q.1 Les personnages attendent un bus à son arrêt. Ce dessin représente une scène de vie quotidienne.

Q.2 Le personnage du milieu a l'air apeuré par les personnes qui l'entourent. Il les imagine entièrement cagoulées et portant des armes. Néanmoins, en comparant son imagination à la réalité on note que ces personnages ont tous l'air assez paisibles et heureux.

Q.3 Dans ce dessin, Belkhamsa dénonce les préjugés racistes et islamophobes projetés par certaines personnes sur les autres, sans ce que ce soit justifié.

Dessin de Willis fromTunis (Tunisie) :

Q.1 Les manifestants sont des hommes. Ils réclament tous la mise en place de pratiques violentes comme couper les mains des voleurs, la lapidation, l'excision ou encore la peine de mort.

Q.2 Face à cette manifestation, le personnage féminin a l'air apeuré. Il s'oppose aux demandes faites par les hommes-manifestants.

Q.3 Sur son panneau, le personnage invite à plus de tolérance mais sa demande s'oppose à celles des autres manifestants qui plébiscitent des propos non-tolérants et des pratiques violentes :

« Homme < Femme » ; « I love AQMI » ou encore « Mort aux mécréants ».

Dessin de Zapiro (Afrique du Sud) :

Q.1 Le personnage est Nelson Mandela (1918-2013), un homme politique sud-africain connu pour avoir activement lutté contre le système politique de ségrégation raciale : l'apartheid. Dans ce dessin, il se substitue au soleil.

Q.2 Le drapeau qui flotte est le drapeau actuel de l'Afrique du Sud.

Q.3 Le second drapeau est l'ancien drapeau national d'Afrique du Sud utilisé de 1928 à 1994. Il est associé à la période de l'apartheid et donc au régime de discrimination en place qui privilégiait la population blanche minoritaire aux dépens de la population noire. Il est dans la poubelle car obsolète et officiellement interdit en 2019.

Q.4 Le drapeau « arc en ciel » est devenu le drapeau national de l'Afrique du Sud lors des élections ayant donné Nelson Mandela comme vainqueur. Il s'est battu toute sa vie en faveur de l'abolition de la ségrégation en place. Le rejet du drapeau de l'apartheid au profit du drapeau « arc en ciel » est alors le signe de la réussite de ses idées.

PANNEAU 8 : HALTE AUX INEGALITES !

Dessin de Tayo (Nigéria) :

Q.1 Le continent Africain a dérivé et est sorti du globe.

Q.2 Le dessinateur estime que le reste du monde se préoccupe peu du sort du continent africain.

Dessin de Zohoré (Côte d'Ivoire) :

Q.1 Le personnage de gauche est un Africain, on le devine grâce à la forme du continent africain situé en dessous de lui. Le personnage de droite, lui, représente les pays du « Nord » (terminologie utilisée pour désigner les pays riches et industrialisés).

Q.2 Par ses vêtements, son cigare et la pièce qu'il donne, le personnage de droite à l'air d'être plus fortuné que le personnage de gauche.

Q.3 En dessous du personnage de gauche, le continent africain est formé par les termes « or » ; « pétrole » ; « platine » etc, qui sont des ressources naturelles très convoitées dans le monde et sources de richesses mais qui ne semblent pas lui profiter car il a l'air très pauvre.

Q.4 Zohoré cherche ici à dénoncer l'exploitation des richesses naturelles par les pays du Nord, qui leur permettent de s'enrichir tandis que les Africains vivent encore, pour la plupart, sous le seuil de pauvreté.

Dessin de Didier Kassai (Centrafrique) :

Q.1 Les personnes viennent chercher de l'eau, grâce aux trois robinets mis à leur disposition. Pour cela, elles sont venues avec des bassines et des jerricans pour la transporter.

Q.2 Il s'agit d'une situation de chaos, car il n'y a pas assez d'eau (peu de robinets) pour subvenir aux besoins de tous (nombreuses bassines et jerricans). Cette situation témoigne également des inégalités dans le monde : quand certaines populations ont accès à l'eau courante chez elles, d'autres doivent faire face à des difficultés d'approvisionnement (points d'eau éloignés de leur domicile, pénurie...).

Q.3 Ce dessin alerte sur le manque d'accès à l'eau dans certaines régions du monde. L'eau est une ressource vitale dont le manque représente un danger pour l'Homme.

Dessin de Pov (Madagascar) :

Q.1 Le bateau du haut à l'air solide et contient des minerais, des pierres précieuses et d'autres ressources rares, qui vont contribuer à la richesse du personnage. Le bateau d'en bas est rempli de personnes : elles n'ont pas l'air en sécurité, car il s'agit d'un bateau gonflable.

Q.2 On peut imaginer que les deux embarcations proviennent d'Afrique et empruntent le même chemin, probablement vers l'Europe.

Q.3 Au vu de sa solidité, le trajet a l'air plus facile pour le bateau qui transporte des richesses, que pour le bateau gonflable.

Q.4 Le dessinateur met en parallèle l'exploitation des richesses par les pays européens et la migration des Africains vers l'Europe. Les deux empruntent la même route mais la traversée des richesses semble être facilitée voire privilégiée par rapport à celle des personnes migrantes.

PANNEAU 9 : L'ÉDUCATION, UN DEFI MAJEUR

Dessin de Pov (Madagascar) :

Q.1 Trois symboles sont utilisés dans le dessin : une toise en bois, une pile de livres et une petite fille. La pile de livres permet à la petite fille d'être plus grande. En inscrivant « éducation » sur la tranche des livres, le dessinateur montre que c'est l'éducation qui peut permettre aux enfants de grandir, au sens figuré du terme.

Q.2 POV a dessiné une fille, car les filles sont souvent exclues du système éducatif dans les pays où l'école n'est pas obligatoire. Par conséquent, le taux d'analphabétisme est plus élevé chez les filles que chez les garçons.

Dessin de Willy Zekid (République du Congo) :

Q.1 Les enfants payent pour obtenir leur diplôme.

Q.2 Le professeur distribue nonchalamment les diplômes aux enfants qui lui donnent de l'argent en retour.

Q.3 Dans ce dessin, Willy Zekid dénonce le fait qu'un diplôme puisse être acheté plutôt qu'obtenu par l'apprentissage et l'organisation d'examens en classe. Cela implique qu'une seule partie de la population africaine - la plus riche - peut avoir accès à l'éducation, et par conséquent à l'emploi.

Dessin de Dilem (Algérie) :

Q.1 L'enseignant a l'air triste, fatigué.

Q.2 La situation est ironique car le personnage à gauche semble être très démuné (il s'agit probablement d'une personne vivant à la rue) mais il offre malgré tout de même de l'argent à l'enseignant.

Q.3 Par la confrontation entre le professeur et la personne vivant à la rue, on comprend que le travail d'enseignant est très précaire en Algérie.

Dessin de Belkhamsa (Tunisie) :

Q.1 C'est un jeune homme qui prépare et vend de la nourriture à des clients, probablement dans un restaurant.

Q.2 Le vendeur a de nombreux diplômes affichés derrière lui, preuves qu'il a fait des études.

Q.3 Ce dessin traite de la situation compliquée des jeunes qui, malgré de nombreux diplômes obtenus, peuvent être contraints de faire des « petits boulots », comme celui de vendeur, pour gagner leur vie.

PANNEAU 10 : SE SOIGNER, UNE PRIORITE !

Dessin de Glez (Burkina Faso) :

Q.1 En s'appuyant sur le texte de la bulle, on peut déduire que le personnage en rose a besoin d'aller consulter un médecin. Il est sûrement malade.

Q.2 Une bonne soeur ou une religieuse, un médecin d'une clinique privée et probablement un marabout entourent le personnage. Ils représentent plusieurs formes de médecine.

Q.3 Au lieu de lui apporter une assistance médicale, les trois personnages lui font les poches. Ils se servent de leur réputation médicale pour lui soutirer de l'argent sans lui prodiguer de vrais soins.

Dessin de Saad Jalal (Maroc) :

Q.1 Pour ouvrir les portes du camion de pompiers, il faut insérer une pièce de monnaie.

Accéder aux soins est donc payant.

Q.2 Si elle ne paye pas, la personne ne sera pas prise en charge, même si elle en a besoin.

Q.3 Par son dessin, Saad Jalal montre qu'au Maroc, l'accès aux soins médicaux est réservé aux personnes ayant les moyens financiers. Tout le monde ne peut donc pas y avoir accès.

Dessin de Alex Tefera (Éthiopie) :

Q.1 Les deux virus de droite, le Sida et Ebola sont très présents en Afrique. En 2020, plus de 25,7 millions de personnes sont atteintes du SIDA sur le continent africain, et on dénombre également plus de 15 000 décès causés par Ebola depuis 1976.

Q.2 Le virus de gauche vient de Chine, comme en témoigne le paysage urbain en arrière-plan. Il est répandu dans le monde entier. Le Coronavirus est qualifié de pandémie mondiale.

Dessin de Konan et Zohoré (Côte d'Ivoire) :

Q.1 Le personnage de gauche représente le coronavirus. Il vient de Chine. On peut le comprendre car le dessinateur a repris les couleurs du drapeau chinois pour son bandeau.

Q.2 Le virus court après le globe. Il cherche à attaquer le monde : il veut se propager.

Q.3 Ce dessin fait référence à la pandémie qui sévit depuis la fin de 2019 dans le monde.

PANNEAU 11 : OBJECTIF PAIX

Dessin de Zohoré (Côte d'Ivoire) :

Q.1 Le personnage de gauche veut faire la guerre. Cela est symbolisé par le missile, les balles et le feu qui sortent de sa bouche.

Q.2 A l'inverse le personnage de droite veut faire la paix. Cela est symbolisé par les colombes qui sortent de sa bouche.

Dessin de Glez (Burkina Faso) :

Q.1 Le personnage de droite est un militaire, on le reconnaît grâce à son uniforme en treillis. Le personnage de gauche est un dessinateur, on le reconnaît grâce au crayon qu'il brandit et à la palette qu'il porte sur le pied.

Q.2 Il souhaite remplacer son arme par un crayon : une arme pacifique.

Q.3 Dans ce dessin, Glez dénonce la violence armée et défend le pacifisme.

Dessin de Victor Ndula (Kenya) :

Q.1 Le personnage représenté est le médecin gynécologue Denis Mukwege ayant reçu le prix Nobel de la Paix en 2018 pour son engagement contre les mutilations génitales pratiquées sur les femmes en République démocratique du Congo. Il a été surnommé « l'homme qui répare les femmes » pour son travail.

Q.2 Un prix Nobel est un prix annuel qui récompense une action d'une personne ou d'un groupe de personnes en faveur de la paix, des droits de l'Homme ou encore de la liberté. Il tient son nom de Alfred Nobel, un chimiste ayant légué sa fortune pour la création de ce prix.

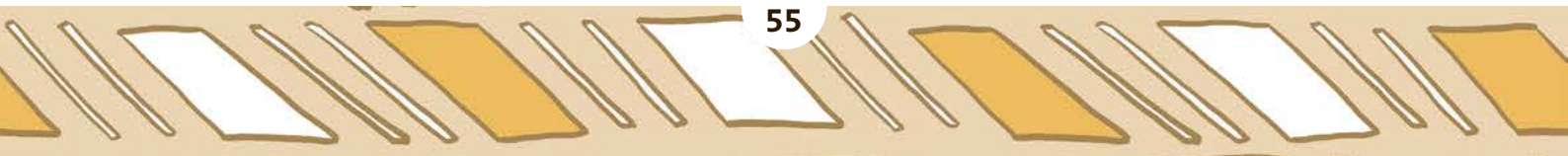
Q.3 Dans le dessin de Victor Ndula, l'homme et l'Afrique ne font qu'un : ils sont imbriqués l'un dans l'autre, le buste de l'homme s'intégrant parfaitement dans la surface centrale du continent africain.

Dessin de Yémi (Ethiopie) :

Q.1 Les personnages sont en train d'arroser, de faire pousser et de prendre soin des plantations, qui fleurissent sur le continent africain.

Q.2 Le dessin suggère que les droits de l'Homme, la démocratie, la bonne gouvernance, etc. sont des éléments qui naissent en Afrique et qu'il faut en assurer la pérennité.

Q.3 D'après la dessinatrice, c'est le peuple Africain qui peut assurer la préservation de ces droits. Le dessin illustre l'expression « cultiver son jardin ».





Ce livret pédagogique est un support de travail autour de l'exposition Dessine-moi l'Afrique.

- > Graphisme : Yemi (Ethiopie)
- > Textes : Alexandre Lafon, Naïl Ver-Ndoye et l'équipe pédagogique de Cartooning for Peace