

Arts plastiques : Exemples de situation d'évaluation des enseignements en vue de la validation du socle en fin de cycle 2

Propositions incitatives n° 3 et 4 : « Portrait : exprimer une émotion »

Cette proposition permet d'introduire un problème plastique à résoudre. Elle consiste à montrer chaque fois trois dessins, tableaux ou gravures centrés sur la représentation de la tête d'un homme, d'une femme ou d'une créature imaginaire. L'enseignant(e) incite les élèves à s'interroger sur :

- les effets des couleurs, des matériaux, des supports, sur l'organisation et la composition plastique (en lien avec le questionnement des programmes de cycle 2 "L'expression des émotions") ;
- la diversité des représentations du monde et sur le rôle des formes, de l'espace, de la lumière, de la couleur, des matières, des gestes, des supports, des outils dans l'expression plastique (en lien avec le questionnement des programmes de cycle 2 " La représentation du monde ").

Proposition incitative n°3

Phase 1

Proposer, par exemple, 3 dessins ou gravures de Charles Le Brun, extraits *Des Passions de l'âme : L'effroi* (1668), *Le Ris* et *La Tristesse* (1727).

Ces images sont disponibles sur le site de la BNF et libres de droit pour une utilisation à finalité pédagogique en classe. (<http://classes.bnf.fr/portrait/galleries/index.htm>)

La consigne donnée aux élèves est : « *Vous allez regarder en silence, dans un premier temps, ces trois reproductions d'œuvre ; dans un deuxième temps, nous les commenterons ensemble* ».

Inviter les élèves à se questionner sur le geste, les formes, l'expressivité, la manière de suggérer ombres et lumières, de souligner certains traits, d'en estomper d'autres. Les échanges oraux sont organisés par l'enseignant en fonction de quatre approches : approche sensible (ce qui est ressenti), approche descriptive (ce qui est vu), approche interprétative (ce qui est supposé) et approche informative (ce qui est su). Ces échanges doivent être l'occasion pour chaque élève d'exprimer au sein de la classe ce qu'il perçoit des œuvres : les élèves formulent leurs émotions, entendent et respectent celles de leurs pairs.

Phase 2

Premier temps

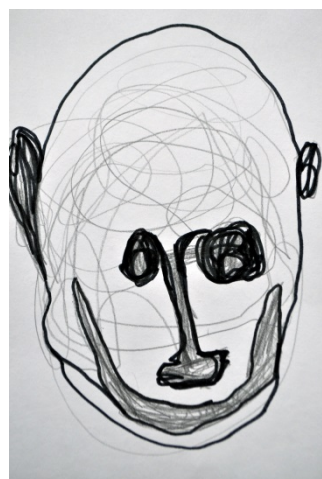
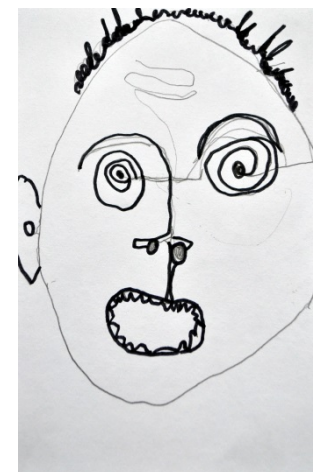
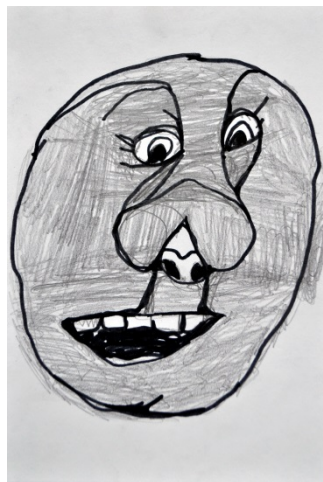
Consigne : « *Vous allez représenter la tête d'une personne de façon inhabituelle. Il faudra le faire avec une mine graphite en une minute. Attention : il faudra le faire sans lever la mine graphite et représenter un visage* ».

Deuxième temps

Consigne : « *Vous allez maintenant repasser sur les traits de votre choix de façon à exprimer une émotion (joie, colère, peur, jalousie, tristesse, ennui...) avec un ou deux feutres noirs d'épaisseur différente. La tête que vous aurez représentée doit provoquer une impression particulière chez celui qui la regarde* ».

Les contraintes de production ont pour objectifs spécifiques la libération du geste dans le tracé et l'ouverture à de nouvelles modalités de représentation ; elles incitent les élèves à dessiner et à exploiter leur dessin pour développer une intention.

Productions d'élèves - Maîtrise satisfaisante



Observables par l'enseignant susceptibles de déterminer un niveau de « maîtrise satisfaisant » pour la situation proposée

Attendus de fin de cycle	Support de l'évaluation	Observables
Réaliser et donner à voir individuellement et collectivement des productions plastiques de natures diverses	Évaluation au vu de la production réalisée	La consigne est respectée : <ul style="list-style-type: none"> - une tête est représentée, des traits sont repassés au feutre ; - les parties surlignées au feutre ont fait l'objet d'un choix (par exemple le contour et les éléments principaux du visage).
	Observables et critères d'évaluation au cours de la mise en œuvre de la situation	L'élève opère le tracé au crayon avec plaisir, cherche à reproduire des motifs qui l'intéressent. Il prend le temps d'évaluer les effets du tracé au crayon avant de surligner au feutre.
Proposer des réponses inventives dans un projet individuel	Évaluation au vu de la production réalisée	La tête produit un effet pour celui qui la regarde : des choix plastiques pour signifier l'identité, l'émotion ressentie et/ou la posture de la personne représentée sont effectués.
	Observables et critères d'évaluation au cours de la mise en œuvre de la situation	L'élève perçoit les possibilités données par les traits de construction et cherche à les exploiter en les repassant au feutre avec une intention.
S'exprimer sur sa production et celle de ses pairs	L'élève s'exprime de manière satisfaisante : <ul style="list-style-type: none"> - Il verbalise son intention et sa démarche (« je voulais faire un homme très en colère, je lui ai fait des cheveux dans tous les sens qui bougent... »). - Il fait appel au langage plastique pour décrire et mettre en lien sa production, celle de ses pairs et celle d'artistes présentés en classe, en évoquant avec ses mots les opérations qui ont été mobilisées : l'exagération, la déformation, la duplication, les ajouts, les superpositions, etc. (" la bouche est déformée, il y a des spirales autour des yeux..."). - Il exprime ses émotions en justifiant ses propos (« j'aime ces deux productions parce qu'on voit bien que les personnes bougent dans tous les sens ... »). 	

Cette proposition oblige les élèves à définir une intention - exprimer une émotion particulière - **avant de produire**.

Phase 1

Quatre œuvres sont données à voir encourageant les élèves à articuler leurs propositions plastiques à une observation et à une comparaison d'œuvres dans lesquelles des réponses différentes ont été apportées par des artistes :

- *Le clown bleu* de Bernard Buffet (1955)
- *La femme qui pleure* de Pablo Picasso (1937)
- *Le désespéré* de Gustave Courbet (1844-1845)
- *La bonne humeur* de Quentin de la Tour (1751)

La consigne donnée aux élèves est : « *Vous allez regarder en silence, dans un premier temps, ces quatre reproductions d'œuvre ; dans un deuxième temps, nous les commenterons ensemble* ».

Amener les élèves à comparer et à établir des liens entre les œuvres en ce qui concerne l'expression des personnages et de leur posture, la façon dont ils occupent l'espace, la manière dont la lumière est représentée, la façon dont les couleurs s'organisent (contrastes, dominantes...).

Les échanges oraux sont organisés par l'enseignant en fonction de quatre approches : approche sensible (ce qui est ressenti), approche descriptive (ce qui est vu), approche interprétative (ce qui est supposé) et approche informative (ce qui est su). Ces échanges doivent être l'occasion pour chaque élève d'exprimer au sein de la classe ce qu'il perçoit des œuvres: les élèves forment leurs émotions, entendent et respectent celles de leurs pairs.

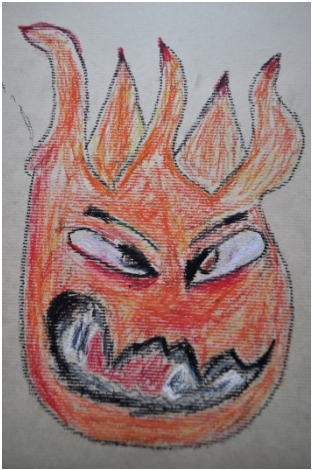
Phase 2

La consigne est : « *Vous allez représenter la tête d'une personne de façon inhabituelle, en utilisant des pastels à l'huile et des feuilles de couleur de format A3. La personne représentée doit visiblement ressentir une émotion particulière : dans un premier temps, vous ne devez pas dire oralement de laquelle il s'agit. A la fin de l'activité, nous regarderons ensemble les productions et nous devons comprendre quelle est l'émotion représentée* ».

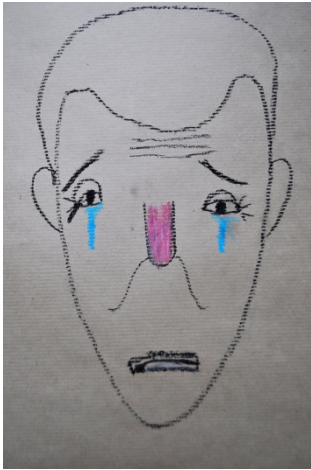
Les contraintes de production ont pour objectifs spécifiques l'exploration des possibilités données par les pastels à l'huile et le support de couleur pour développer une intention : organisation spatiale en fonction du recouvrement, superpositions et mélanges des couleurs, fondus et effets de texture...

Productions d'élèves - Maîtrise satisfaisante

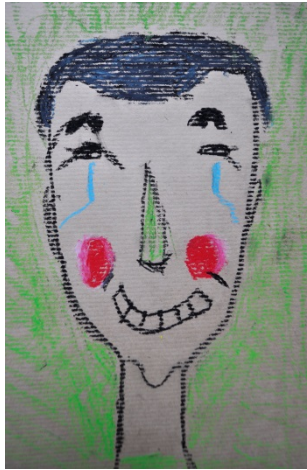
Sous chaque production est indiquée l'intention exprimée oralement par son auteur.



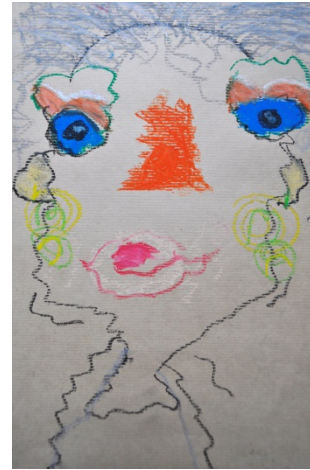
« Il est en colère. »



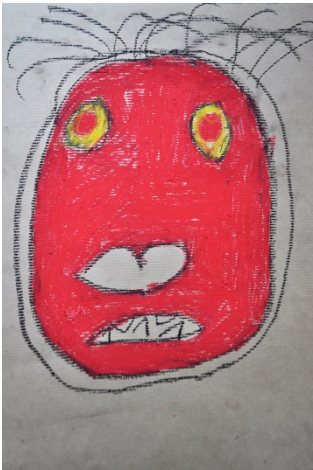
« Il est très triste.»



« Il pleure de joie. »



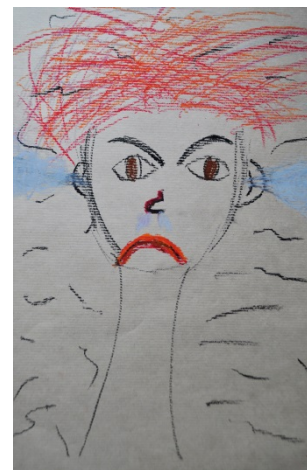
« Il a peur, il tremble. »



« Il est très gêné. »



« Il est malheureux.»



« Elle n'est pas contente. »



« Il crie car il est en colère.»

Observables par l'enseignant susceptibles de déterminer un niveau de « maîtrise satisfaisant » pour la situation proposée

Attendus de fin de cycle	Support de l'évaluation	Exemples d'observables dans la situation proposée
Réaliser et donner à voir individuellement et collectivement des productions plastiques de natures diverses	Évaluation au vu de la production réalisée	De manière évidente une émotion est exprimée (colère, tristesse, joie...) par une représentation maîtrisée des éléments du visage (déformations, proportions, forme et position des yeux, des sourcils, de la bouche, etc.) L'élève tire parti des possibilités offertes par les pastels à l'huile au niveau du tracé et du recouvrement.
	Observables et critères d'évaluation au cours de la mise en œuvre de la situation	L'élève prend le temps d'évaluer les effets produits par son action, au fur et à mesure de l'avancée de sa production, pour que celle-ci soit conforme à son intention : il complète, « aggrave » les effets produits par les formes tracées, les superpositions et les mélanges de couleurs (contrastes, dégradés, fondus).
Proposer des réponses inventives dans un projet individuel	Évaluation au vu de la production réalisée	L'émotion représentée est perceptible de manière évidente, les choix plastiques sont pertinents.
	Observables et critères d'évaluation au cours de la mise en œuvre de la situation	L'élève représente l'expression d'une émotion en agissant sur les formes, les couleurs et/ou les effets de matière, sans chercher à reproduire à l'identique des fragments ou la totalité de productions de ses pairs ou d'œuvres d'art rencontrées au préalable.
S'exprimer sur sa production, celle de ses pairs, sur l'art	L'élève s'exprime de manière satisfaisante : Il verbalise son intention et sa démarche en s'appuyant concrètement sur sa production. Il fait appel au langage plastique pour décrire et mettre en lien sa production, celle de ses pairs et celle d'artistes ayant travaillé sur le même sujet.	
Comparer quelques œuvres d'art	Observables et critères d'évaluation au cours de la mise en œuvre de la situation	L'élève observe les œuvres en cherchant à comprendre les intentions des artistes, il exprime précisément son ressenti. Il décrit ce qu'il voit et fait des liens entre les œuvres données à voir en évoquant le sujet mais aussi l'organisation des éléments plastiques : les moyens et les procédés utilisés par les artistes, le cadrage, la posture des personnages. Il utilise un lexique approprié.