

## // "Corps en mouvement" / corps-espace-mouvement

en résonance avec l'exposition Keith Haring au musée d'art contemporain de Lyon  
Ecole maternelle Combe Blanche // classe de GS // Lyon 8 // 2008



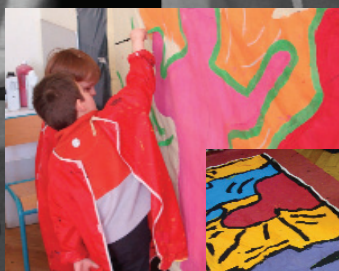
### 4 ateliers sur plusieurs séances:

En préambule... l'expo  
atelier I - après l'expo...  
atelier II - apprivoiser l'ombre...  
atelier III - danser avec son ombre...  
interlude...  
atelier IV - la peinture... les fresques façon KH

dossier détaillé disponible sur demande



fresque du groupe 1



fresque du groupe 4

### mission :

- conception des ateliers
- création des supports pédagogiques
- encadrement des ateliers
- conception de l'exposition-restitution
- réalisation de mini-films

en partenariat avec l'enseignant

**durée :** 20 heures sur 2 semaines.  
(film et exposition non comptabilisés)

**budget matériel :** environ 30euros

### maître d'ouvrage :

école maternelle Combe Blanche +  
inspection académique du Rhône

## “Corps en mouvement”

en résonance avec l'exposition Keith Haring  
musée d'art contemporain de Lyon

classe de GS / école maternelle Combe Blanche / Lyon8 / 2008



Les ateliers se sont déroulés par groupe de 6 à 7 enfants (soit 4 groupes) dans une salle contiguë à la salle de classe, avec comme simple matériel des draps récupérés, une lampe, quelques feutres et craies, de la peinture et ...quelques astuces.

L'atelier se développe selon une trame que j'ai établie et sur laquelle se fissent exploration et expérimentation des enfants. Cette trame s'enrichit alors au fur et à mesure grâce à l'interactivité avec les enfants. Chaque atelier diffère donc d'un groupe à l'autre.

Autre forme d'interactivité : les échanges avec le maître qui permettent de travailler de concert.

### En préambule...

Accompagnement à la visite de l'exposition Keith Haring au musée d'art contemporain de Lyon.

### I//petite discussion après l'expo...

Avec comme supports complémentaires des reproductions de Keith Haring (livres+affiches)

Objectif : échanger avec les enfants, voir ce qu'ils ont retenu et ce qui les a marqué.

La discussion a été menée de manière à faire ressortir les éléments caractéristiques de l'œuvre de Keith Haring.

Ce qui a permis d'aborder plusieurs notions, spatiales notamment :

- dessin simplifié, proche du pictogramme, réduit à un contour (notions abordées : dedans/dehors, intérieur/extérieur, devant/derrrière)
- couleurs vives ou N/B
- le fait de raconter une histoire, de transmettre un message.
- notion art de rue/art populaire : dessin sur supports urbains et accessibles à tous : trottoirs, murs, panneaux d'affichage, bâches...etc
- les fameux " petits traits ", éléments expressifs des émotions et surtout du mouvement.

C'est sur ce dernier point que j'ai insisté puisqu'il constitue le cœur de la problématique :

**la représentation du corps en mouvement .**



## “Corps en mouvement”

en résonance avec l'exposition Keith Haring  
musée d'art contemporain de Lyon

classe de GS / école maternelle Combe Blanche / Lyon8 / 2008



### II-appriivoiser l'ombre...

ateliers courts avec deux enfants. ( les autres enfants regardant leurs camarades et commentant)

Découverte empirique du principe de l'ombre avec comme matériel une source de lumière et un drap tendu. Dans un premier temps l'enfant expérimente : s'approche, se recule de la source lumineuse et observe le résultat sur le drap.

Dans un deuxième temps un enfant reproduit par son ombre des positions tirées des œuvres de Keith Haring qui lui sont proposées. De l'autre côté du drap, l'autre enfant doit essayer de reproduire cette position en regardant l'ombre de son camarade.

Chaque enfant reproduit plusieurs figures.



### III-danser avec son ombre...

atelier en groupe de 6 enfants.

Un enfant d'un côté du drap et les cinq autres enfants de l'autre (chaque enfant passera à tour de rôle derrière le drap). 6 enfants 6 musiques différentes : une douce, une triste, une rapide, une rigolote, une “en colère”...

La consigne pour l'enfant créant l'ombre : s'exprimer, être en mouvement, danser avec son ombre en respectant le rythme et l'ambiance de la musique.

La consigne pour les enfants de l'autre côté du drap : danser avec l'ombre de leur camarade, répondre à ses mouvements, les reproduire, s'exprimer, être en mouvement, etc.



Dès que la musique s'arrête l'enfant qui crée l'ombre doit “faire la statue”, le temps qu'un de ses camarades dessine au feutre le contour de son ombre sur le drap.

Et ainsi de suite jusqu'à ce que les 6 enfants du groupe soient passés de l'autre côté du drap. Chaque silhouette obtenue s'ajoute ainsi aux autres et crée une fresque. La fresque ainsi obtenue est prise en photo.



L'intervention aurait pu s'arrêter là, l'objectif étant de mettre en mouvement le corps dans l'espace d'expérimenter, de ressentir, d'éprouver etc...

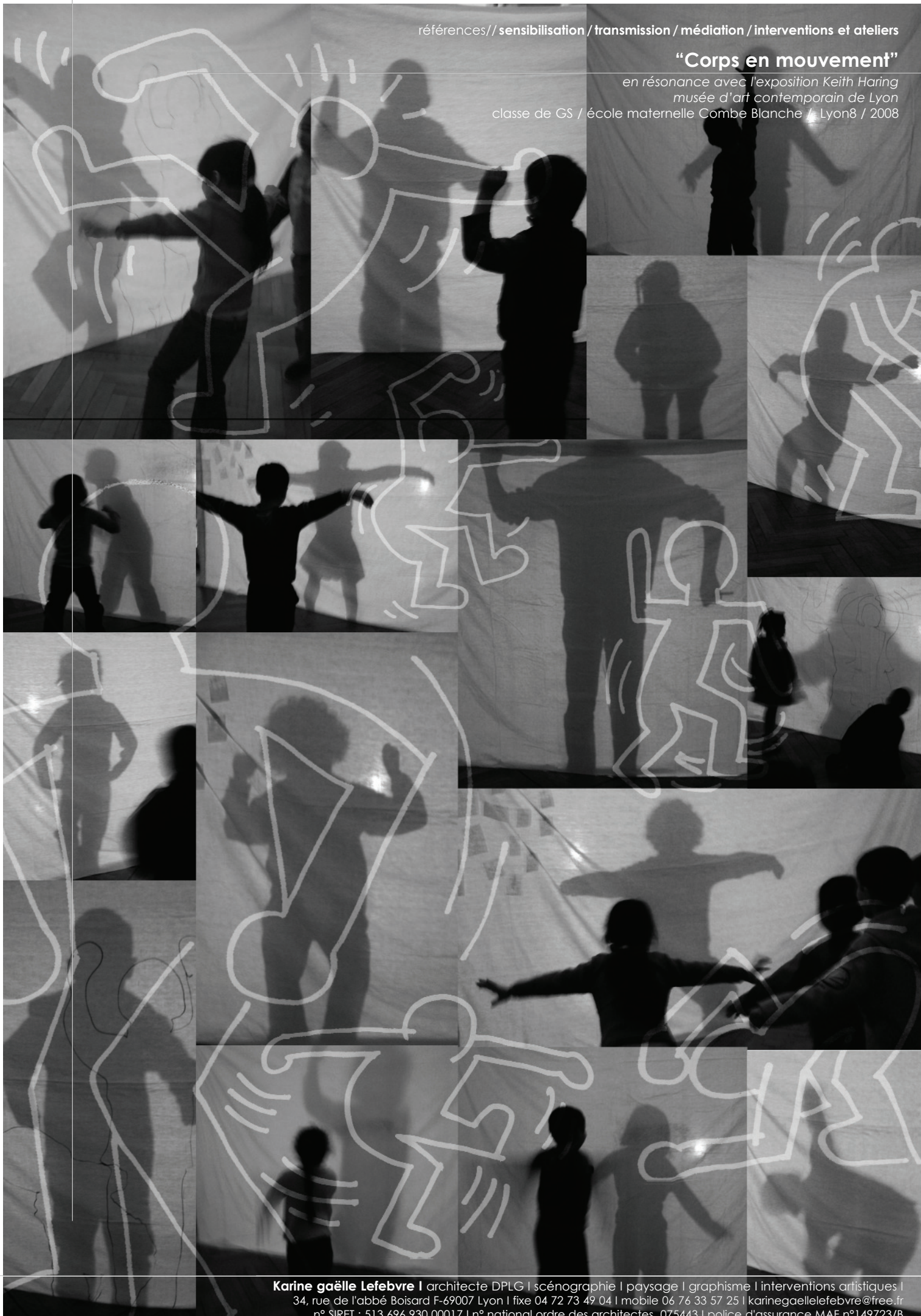
L'étape suivante aboutit à une production qui n'est pas forcément nécessaire dans une démarche sensible : le but étant plus de vivre les choses que de produire.



références // sensibilisation / transmission / médiation / interventions et ateliers

## "Corps en mouvement"

en résonance avec l'exposition Keith Haring  
musée d'art contemporain de Lyon  
classe de GS / école maternelle Combe Blanche / Lyon8 / 2008



## “Corps en mouvement”

en résonance avec l'exposition Keith Haring  
musée d'art contemporain de Lyon

classe de GS / école maternelle Combe Blanche / Lyon8 / 2008



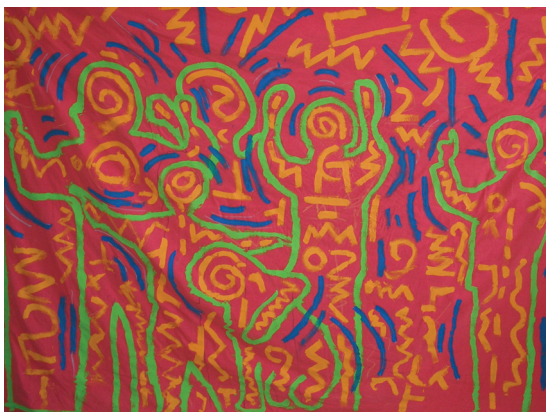
fresque du groupe 1



fresque du groupe 2



fresque du groupe 3



fresque du groupe 4

### Petit interlude... (esquisses)

Une reproduction de la fresque sur une feuille format A4 est utilisée comme support de discussion. Elle sera également utilisée individuellement en classe pour un travail de graphisme avec le maître.

A l'aide de feuilles de calque, on rappelle les éléments qui constituent les tableaux de Keith Haring : un calque pour le fond, un pour le remplissage des personnages, un pour les contours et enfin un pour les fameux " petits traits ".

Nous décidons ensemble de " l'histoire " que raconte la fresque, des couleurs à choisir, de l'humeur ou des mouvements des personnages de manière à dessiner les fameux petits traits.

C'est l'occasion d'utiliser les notions de dessus/dessous, devant/derrière en redessinant les contours des personnages pour faire apparaître les différents plans. Toutes les informations sont reportées sur notre feuille A4 qui devient notre esquisse, notre aide, notre repère pour peindre la fresque.

### IV-la peinture... (fresques)

Dans un premier temps, il s'agit de remplir les formes par des aplats de couleurs (à l'exception du groupe 4 qui a choisi de ne pas faire de ne pas en faire)Le drap est tendu au sol. Les 6 enfants se répartissent le " travail ".

Dans un deuxième temps, peinture des contours, des 'petits traits' (tracés à la craie au préalable) et du cadre. Le drap est tendu contre un mur.

Une exposition-restitution de l'atelier viendra clore le projet;

- les fresques produites ainsi que les travaux menés en parallèle avec le maître sont présentés.
- un petit atelier "apprivoiser son ombre" est proposé aux petits... et aux grands.
- un petit film réalisé pour cette occasion et résumant les différents ateliers et étapes du projet est diffusé.



fresques en cours de réalisation