

AMÉNAGER L'ESPACE

[100% DE RÉUSSITE
EN CP]

Comment aménager sa classe de CP dédoublé ?

Quelles incidences sur sa pratique de classe ?

Les programmes d'enseignement, le dispositif 100% de réussite au CP et les recommandations du référentiel pour l'éducation prioritaire s'accordent sur la nécessité d'inscrire l'action pédagogique de la classe de CP dans la continuité des apprentissages de l'école maternelle. Pourtant, l'aménagement de la classe de CP et son organisation sont généralement assez éloignés de la continuité recommandée. Par habitude, par gain de temps, pour la maîtrise du collectif, pour le côté rassurant qu'elles apportent, les enseignants de CP appliquent un certain nombre de pratiques dans ce domaine que la mise en place des CP dédoublés invite à interroger.

Pourquoi s'interroger sur l'aménagement de la classe ?

- En 2011, le rapport de l'IGEN sur l'école maternelle indiquait : « *Les comptes rendus de visites insistent sur l'absence d'une véritable réflexion sur la relation entre espace et pédagogie. Les enseignants utilisent l'existant, sans le remettre en cause ; les coins sont des « éléments de décor » plus que des espaces de découverte et d'apprentissage.* »¹
- Une enquête Anglo-Saxonne² « *The impact of classroom design on pupils' learning* » a été réalisée en 2015 sur des élèves de 6 à 11 ans :
 - Elle met en avant l'influence d'éléments qui échappent aux choix de l'enseignant (luminosité, éclairages, chauffage, qualité de l'air...) mais mesure néanmoins la corrélation entre l'aménagement des espaces et la réussite des élèves et note l'importance du sentiment d'appropriation qu'en a l'élève.
 - Elle démontre qu'un aménagement de la classe en espaces d'apprentissages flexibles améliore la réussite des élèves, notamment les plus jeunes.
 - Elle indique que des affichages produits par les élèves développent un sentiment d'appropriation de l'espace qui influence positivement l'apprentissage.
- « Tout un imaginaire de l'enseignement et de l'autorité est engagé dans la reformulation théorique et pratique de l'espace scolaire. Il s'agit en effet de remettre en discussion, à partir de l'agencement de la salle de classe, le modèle traditionnel de l'enseignement frontal. Il faut désormais dessiner des espaces « flexibles et modulaires », en adéquation avec les évolutions des environnements numériques... »³
- Alain Bayle, architecte, explique : « *En architecture, l'espace est d'abord fonction, il n'a de raison d'être que s'il est fonction.* »⁴

1. http://media.education.gouv.fr/file/2011/54/5/2011-108-IGEN-IGAENR_215545.pdf

2. <http://www.sciencedirect.com/science/article/pii/S0360132315000700>

3. Extrait de la contribution à la Revue Internationale d'Éducation de Sèvres N° 64 Décembre 2013 – de Florence Robine, rectrice de l'académie de Créteil - <https://ries.revues.org/3592>

4. Aménager les espaces pour mieux apprendre – A l'école de la bienveillance – J. Bossis, C. Dumas, C. Livérato, C. Méjean – RETZ 2015

Comment aménager sa classe ?

Quelques préconisations

Afin d'assurer et d'accompagner au mieux la transition vécue par l'enfant de la Grande Section au CP, il semble important de penser l'aménagement de la classe de CP dans la continuité des préconisations pour l'école maternelle.⁵

Assurer une bonne circulation

- Éviter de surcharger l'espace en mobilier pour permettre une fluidité des déplacements.

Délimiter les espaces

- La délimitation des espaces est essentielle pour que chaque lieu soit repéré, délimité puis aménagé en fonction de ses spécificités. Le cloisonnement peut se faire par des cloisons basses, des meubles de rangement. Les tapis ou chevalets permettent de structurer un espace sans faire obstacle à la circulation.

Définir la fonction de chaque espace

- Chaque espace aura une fonction spécifique: des espaces d'apprentissage avec l'enseignant (espace regroupement, espace atelier dirigé) et des espaces d'activités autonomes (espace culturel, espace de jeux, espace numérique...)

Éviter les zones d'interférence

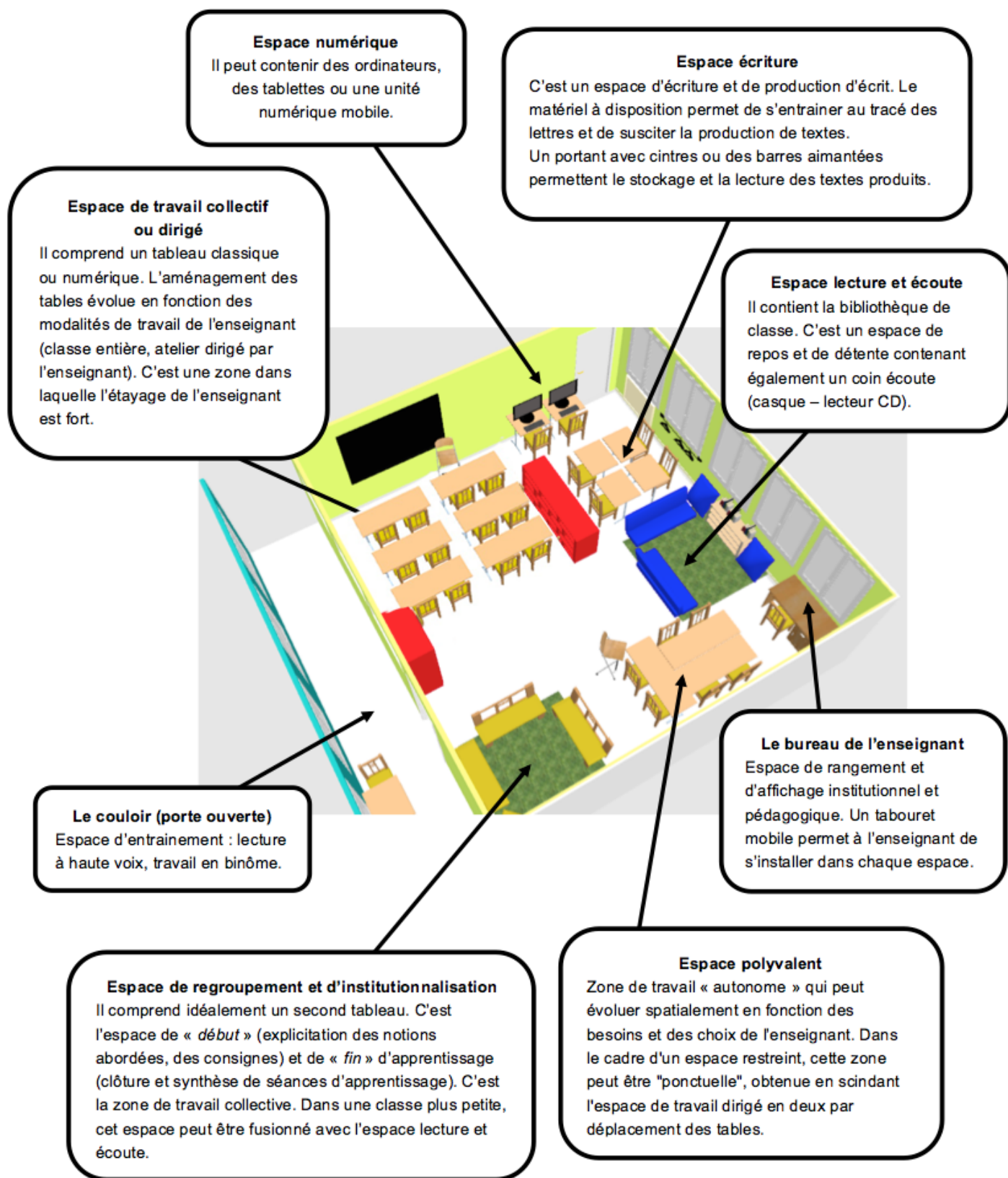
- Répartir équitablement les espaces susceptibles de générer du bruit, répartir les pôles d'attractivité pour éviter les attroupements.

Un espace évolutif

- Entre le début et la fin d'année de CP, les espaces évoluent en fonction des besoins et des projets de classe. L'enseignant dispose les tables selon les modalités de travail qu'il aura choisi. Les déplacements de mobilier doivent pouvoir être assurés par les élèves.
- Dans le cadre de la continuité des écoles maternelles et élémentaires, en début d'année des coins-jeux de type «marchande», «cuisine», des pistes graphiques ou des castelets peuvent être installés.

Ce qu'il faut retenir

L'agencement traditionnel de la salle de classe correspond à un modèle d'enseignement qui doit être interrogé. Un aménagement modulaire et flexible dont chaque espace a une fonction propre influence favorablement la réussite des élèves.

Exemple d'aménagement du mobilier dans une classe de 50 m²

Retrouvez Éduscol sur



L'affichage

Recommandations

Qu'il ait une fonction organisationnelle, pédagogique ou esthétique, l'affichage répond aux mêmes principes que l'aménagement spatial : fonctionnalité et modularité. Pour faciliter son utilisation par les élèves :

- il est organisé par domaine d'enseignement ;
- il est visible et lisible par tous les élèves et de n'importe quel espace de la classe ;
- il est construit et positionné avec les élèves ;
- il est évolutif, repris et enrichi au fil des apprentissages ;
- il peut être mis de côté puis réapparaître au regard des notions abordées. Réduit, il peut être archivé dans un cahier collectif.

Sa fonction

Imprégner - Mémoriser

Mémoriser les correspondances graphophonologiques, les mots-outils et les mots fréquemment rencontrés est indispensable pour une identification aisée des mots. Au CP, leur affichage est donc une nécessité. L'enseignant peut sélectionner ces mots-repères en s'appuyant sur le capital lexical acquis en Grande Section. Cela facilitera la mémorisation des correspondances graphèmes-phonèmes et offrira un stock lexical pour les activités de production d'écrits.

Exemple d'affichage de mots-repères et de mots-outils (Période 1)



Retrouvez Éduscol sur



Expliciter une procédure Construire une culture commune

L'affichage des textes lus est utile pour réactiver des connaissances et en garder trace (récits, documentaires...). Il peut devenir un outil d'explicitation des procédures mises en œuvre.

L'enseignant facilite l'identification des mots par le biais de codages (couleurs, encadrements, découpage syllabique). Chaque couleur correspond ici à une stratégie différente d'identification des mots :

- les mots outils encadrés en rouge ;
- les mots fréquemment rencontrés au cours des lectures soulignés en bleu ;
- le découpage syllabique par des accolades tracées en vert.

Ces couleurs sont identiques à celles utilisées pour les mots-repères et les mots-outils d'où l'importance d'élaborer les affichages avec les élèves.

Exemple de texte lu (période 1)

À l'école on dit:
Rémi est trop petit.
David est trop rapide.
Zoé est trop bébé.

Exemple de texte lu (période 2)

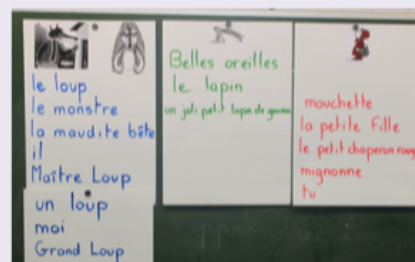
"Que manges-tu?"
demande t-il à la grenouille
"Je mange des mouches."
répond-elle.
"Pouah!"
fait Monsieur Lapin.

Témoigner d'un apprentissage

L'affichage va également témoigner de l'apprentissage réalisé et de son évolution. La lecture précédente a permis de mettre en évidence l'usage des pronoms comme substitut du nom du personnage et l'élaboration d'un premier outil.

Cet outil s'est ensuite étoffé pour mettre en évidence les confusions que pouvait engendrer l'usage du pronom « il ».

Il a évolué une 3^{ème} fois pour percevoir la multitude et la richesse des substituts.



Étayer et valoriser une production d'élève

Le travail mené en lecture et les outils affichés deviennent des supports pour la production de textes.

C'est un nouvel épisode de M. Lapin:
"Que manges-tu?"
demanda-t-il au chat.
"J'ai mangé les perles."
"C'est bien!"
bon
dit monsieur lapin.





Retrouvez Éduscol sur



Ce qu'il faut retenir

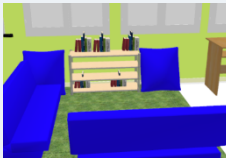



Les affichages didactiques constituent des outils qui élaborés avec les élèves sont organisés par domaines d'enseignement et structurés pour leur permettre de s'approprier les savoirs enseignés. Les affichages sont à la fois une aide aux apprentissages et le reflet des pratiques de l'enseignant.

Espaces, affichages et modalités de travail

ESPACES		MODALITÉS DE TRAVAIL POSSIBLES	TYPES D'AFFICHAGES
Espace regroupement et institutionnalisation		Le travail s'y effectue collectivement. C'est un lieu propice aux interactions langagières entre l'enseignant et les élèves et aux productions orales (exposés, récits, débats, poésie...).	Affichages organisationnels (emploi du temps journalier et/ou hebdomadaire, élaborés avec les élèves, groupes de travail, fiche de suivi d'ateliers, responsabilités...) et affichages liés aux rituels de la classe.
Espace de travail collectif ou dirigé		C'est l'espace de découverte collective des correspondances grapho-phonémiques, des textes de lecture... Il est également aménageable pour des activités en 1/2 classe (groupes homogènes, hétérogènes, affines, de besoins...). Les interactions entre pairs sont favorisées.	Affichages pédagogiques incontournables (alphabet, mots-repères, verbes de consignes...) ou évolutifs en lien avec les notions spécifiquement travaillées, les projets de classe dans différents enseignements.
Espace numérique		Travail individuel, en binômes, pour utiliser un logiciel, consulter le blog de l'école... C'est un espace propice à la mise en place d'un tutorat. La proximité avec l'espace écriture favorise la saisie des textes produits. La mobilité d'éventuelles tablettes permet une utilisation dans tous les espaces.	Affichages organisationnels (mot de passe, procédures d'utilisation) et pédagogiques (utilisation du traitement de texte ou des logiciels de la classe).
Espace écriture		Espace d'écriture individuelle ou de productions à plusieurs. La constitution de groupes évolue au cours de l'année. La coopération est développée.	Affichage des textes de référence pour la production d'écrit, des textes réalisés en dictée à l'adulte et des productions d'élèves terminées et/ou en cours de réalisation. Ces affiches sont fixées à des cintres, rangés sur un portant mobile, à disposition de tous. Une piste graphique peut être installée afin d'améliorer les compétences en graphisme et écriture.

Retrouvez Éduscol sur



ESPACES		MODALITÉS DE TRAVAIL POSSIBLES	TYPES D'AFFICHAGES
Espace lecture et écoute		C'est un lieu calme, à faible effectif mais qui peut accueillir le collectif pour une lecture à haute voix par le maître.	Affichage des règles spécifiques à l'utilisation du matériel, des couvertures des albums et documentaires étudiés, des outils construits en lecture, des poésies étudiées...
Espace polyvalent		C'est prioritairement un espace de travail en autonomie permettant des travaux de groupe ou des activités individuelles. La manipulation et l'étagage sont privilégiés pour les élèves les plus fragiles.	Affichages évolutifs en lien avec les notions spécifiquement travaillées, les projets de classe dans différentes disciplines. Une horloge fixée au mur permet aux élèves d'identifier les différents temps de travail.
Le couloir		Travail individuel ou en binôme pour des lectures à haute voix, des récitations de poésie.	Affichages à visée communicationnelle : productions d'élèves, comptes-rendus, annonces de sorties...
Le bureau de l'enseignant			Affichages réglementaires (liste d'élèves, emploi du temps, consignes d'évacuation, PPMS...) et pédagogiques (progressions, programmations...).

Ce qu'il faut retenir

La pluralité et la flexibilité des espaces offrent à l'enseignant des possibilités d'organisation variées. Il veillera à alterner les différentes modalités de travail au fil de la journée : individuel / en groupes / collectif ainsi que les modes de travail : dirigé, semi-dirigé et en autonomie.

Retrouvez Éduscol sur

