

<p align="center">Certificat d’Aptitude Professionnelle MÉTIERS DE LA MODE – VÊTEMENT FLOU</p>
--

**EP2 : Mise en œuvre de la fabrication de tout ou partie
d’un vêtement**

Durée de l’épreuve : 16 heures

Coefficient : 10

Le sujet est composé de :

- Une page de garde 1/16
- Sommaire 2/6
- Un dossier sujet S 3/16 et S 4/16
- Un dossier technique DT 5/16 à DT 12/16
DT 15/16 et DT 16/16
- Un dossier réponses DR 13/16 et DR 14/16

Dès que le sujet vous est remis, assurez-vous qu’il est complet.

Calculatrice autorisée, conformément à circulaire n° 99-186 du 16 novembre 1999.

CAP Métiers de la Mode – Vêtement Flou	Session 2016		Page de garde
EPREUVE EP2 : Mise en œuvre de la fabrication de tout ou partie d’un vêtement	Durée : 16 h	Coefficient : 10	1/16

SOMMAIRE

DOSSIER SUJET

Présentation	S 3/16
Travail demandé	S 4/16

DOSSIER TECHNIQUE

Figurine, description	DT 5/16
Nomenclature	DT 6/16
Placement / Plan de coupe	DT 7/16
Fiche technique	DT 8/16
Gamme de montage	DT 9/16 à DT 12/16
Placement d'éléments ST TROP tissu	DT 15/16
Placement d'éléments ST TROP thermocollant	DT 16/16

DOSSIER RÉPONSES

Fiche de conformité	DR 13/16
Étiquette d'anonymat	DR 14/16

À RENDRE

Fiche de conformité	DR 13/16
Etiquette anonymat	DR 14/16
Le produit réalisé sur cintre avec l'étiquette d'anonymat	

SUJET

Objectif de l'évaluation :

Cette situation doit permettre de vérifier les compétences du candidat concernant :

- La préparation d'une phase de travail
- La réalisation du vêtement à partir de consignes opératoires et de sécurité
- La réception et la transmission des informations

Compétences évaluées:

- × C1.1 : Collecter les données de la demande
- × C2.3 : Régler, mettre en œuvre et maintenir en état les matériels
- × C2.4 : Appliquer une organisation au poste de travail
- × C3.1 : Effectuer les opérations de coupe et d'entoilage
- C3.2 : Effectuer les opérations de préparation à l'essayage
- × C3.3 : Réaliser les opérations d'assemblage, de montage, de finition et de repassage
- × C3.4 : Contrôler la qualité à tous les stades de la fabrication
- C4.1 : Transmettre des informations
- C4.2 : S'intégrer dans une équipe

Vêtement support de l'évaluation : ROBE « ST TROP »



Problème technique à résoudre et conditions de réalisation de l'activité :

L'atelier « Dé d'or » souhaite réaliser la ROBE « ST TROP » pour une cliente qui la portera lors d'une cérémonie.

Le responsable vous demande de réaliser la ROBE « ST TROP » à l'aide du dossier technique, en respectant les délais impartis et les règles de sécurité et d'ergonomie.

Matériels à disposition pour conduire l'activité :

- Table de coupe
- Piqueuse plate point 301 non enfilée, non réglée
- Surjeteuse raseuse point 504 enfilée et réglée
- Poste de repassage avec semelle type teflon
- 1 cintre

Matières d'œuvre et fournitures :

- 1,70 ml de crêpe envers satin en 1,50 m de laize
- 0,40 ml toile souple thermocollante en 0,90 m de laize
- 4 cônes de fil tous tissus
- 1 bouton plastique, diamètre 10 mm, assorti à la couleur de la matière d'œuvre

CAP Métiers de la Mode – Vêtement Flou	Sujet	Session 2016	EPREUVE EP2 : Mise en œuvre de la fabrication de tout ou partie d'un vêtement	S 3/16
---	-------	--------------	---	-----------

TRAVAIL DEMANDÉ	Documents		
	Technique	À rendre	Évaluation
- Positionner les éléments du patron sur les matières d'œuvre	DT 6/16 7/16 15/16 16/16		En cours d'épreuve G1/2
- Procéder à la coupe du vêtement			En cours d'épreuve G1/2
- Régler et mettre en œuvre les matériels	DT 9/16		En cours d'épreuve G1/2
- Procéder aux opérations d'entoilage	DT 6/16 7/16 9/16		En cours d'épreuve G1/2
- Procéder aux opérations d'assemblage, de montage, de finition et de repassage de la ROBE « ST TROP »	DT 8/16 9/16 à 12/16	DR 13/16	Finale G2/2
- Vérifier la conformité des opérations		DR 14/16	Finale G2/2

Résultats attendus

Le résultat est conforme aux spécifications définies dans le cahier des charges
 La qualité de réalisation est conforme à un grade de qualité « boutique »
 Les règles de sécurité et d'ergonomie ont été respectées
 Le temps alloué est respecté
 La fiche de conformité est complétée et agrafée sur l'étiquette d'anonymat
 Le prototype est conforme

CAP Métiers de la Mode – Vêtement Flou	Sujet	Session 2016	EPREUVE EP2 : Mise en œuvre de la fabrication de tout ou partie d'un vêtement	S 4/16
---	-------	--------------	---	-----------

DOSSIER TECHNIQUE

FIGURINE DESCRIPTION DU MODELE

ENTREPRISE « Dé d'or »

Collection ETE 2017

Référence modèle :
EXCAP0614
« Robe St Trop »

Produit
ROBE

Taille : 36

DESCRIPTION

Robe d'été courte, encolure arrondie, non doublée, légèrement évasée s'arrêtant au dessus des genoux, 3 larges plis religieux au bas de la robe. Manches raglan courtes.

Devant :

En un seul élément, encolure arrondie avec un pli creux au milieu devant, 3 larges plis religieux dans le bas. Pincés poitrine. 2 petites poches plaquées doublées avec 2 plis de souplesse et revers.

Dos : Fente surpiquée au milieu dos, encolure arrondie, larges plis religieux dans le bas.

FINITIONS : Bas de manche, encolure : enforme surfilé
Bas de robe : rempli surfilé piqué

Encolure : arrondie, ras du cou, plis creux milieu devant ; terminée par un enforme devant et dos surpiqué.

Pince poitrine : couchée vers le bas.

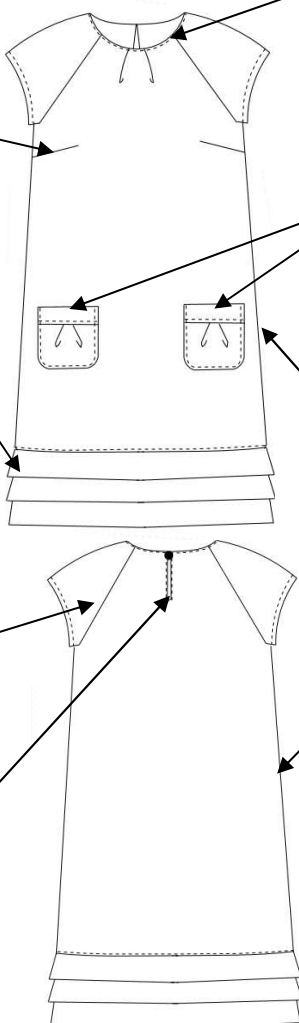
Poches plaquées : doublées, avec revers surpiqué, angles arrondis, plis de souplesse.

Bas de robe : Bande formant 3 larges plis horizontaux, surpiquée et terminée par un rempli.

Côté : Assemblage coutures ouvertes surfilées.

Manches : Courtes, raglan, terminées par un enforme surpiqué.

Fente milieu dos : Surpiquée, fermée par une bride main et un bouton.



NOMENCLATURE

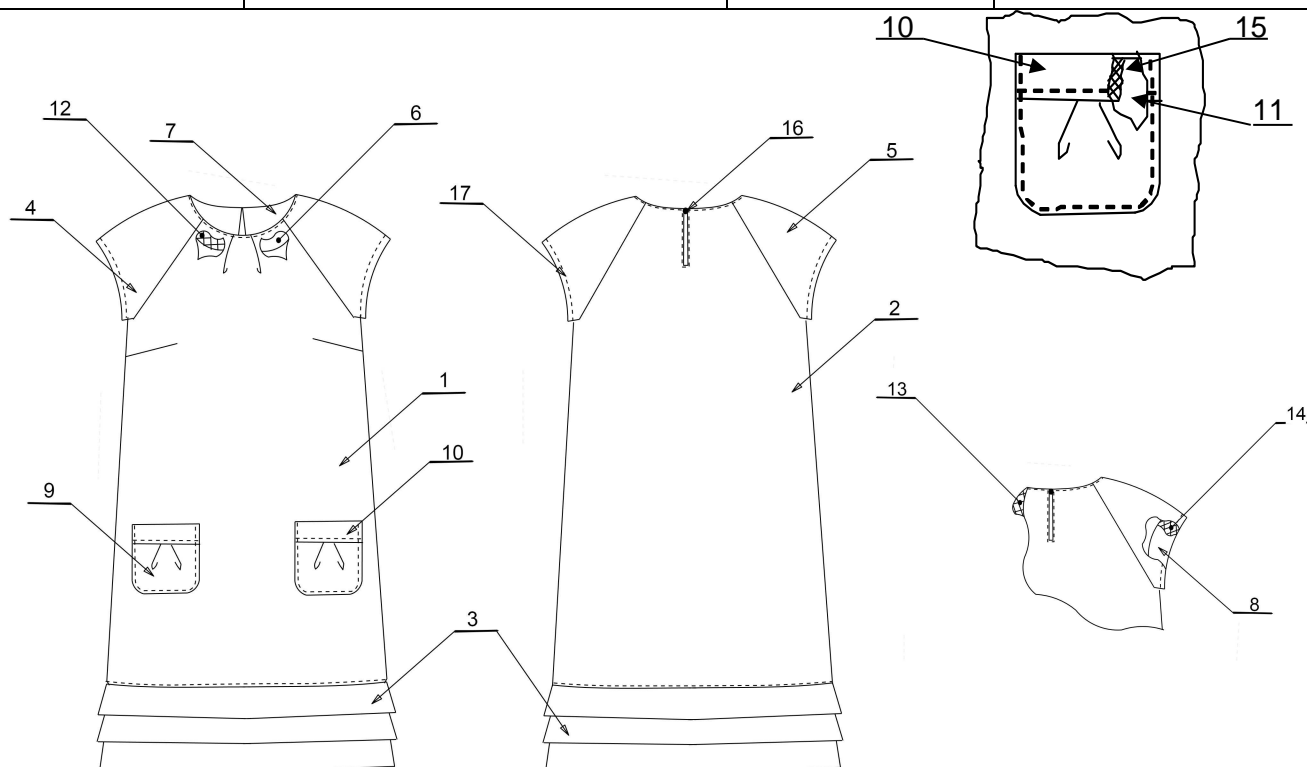
ENTREPRISE « Dé d'or »

**Collection ETE
2017**

**Référence modèle : EXCAP0614
« Robe St Trop »**

Produit ROBE

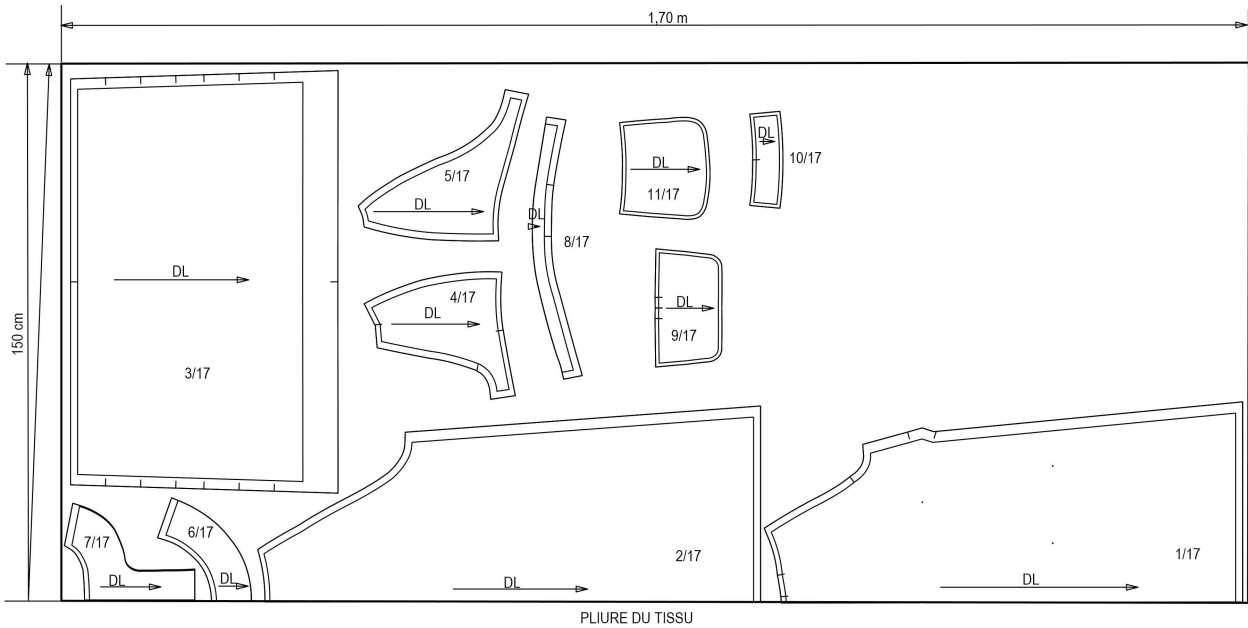
Taille : 36



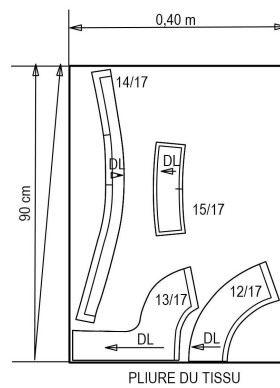
17	1	Fil	Polyester	
16	1	Bouton	Plastique	Diamètre 10 mm
15	2	Revers de poche	Thermocollant	Toile souple thermocollante
14	2	Enforme bas de manche		
13	1	Enforme encolure dos		
12	1	Enforme encolure devant		
11	2	Doublage poche	Crêpe-satin 100% polyester	Côté mat
10	2	Revers de poche		Côté brillant
9	2	Poche		Côté mat
8	2	Enforme bas de manche		
7	1	Enforme encolure dos		
6	1	Enforme encolure devant		
5	2	Manche dos		Côté brillant
4	2	Manche devant		
3	2	Bande plis		Côté mat
2	1	Dos		
1	1	Devant		
Rp	Nb	Désignations	Matières	Renseignements

PLACEMENTS

PLAN DE COUPE TISSU



PLAN DE COUPE THERMOCOLLANT



FICHE TECHNIQUE

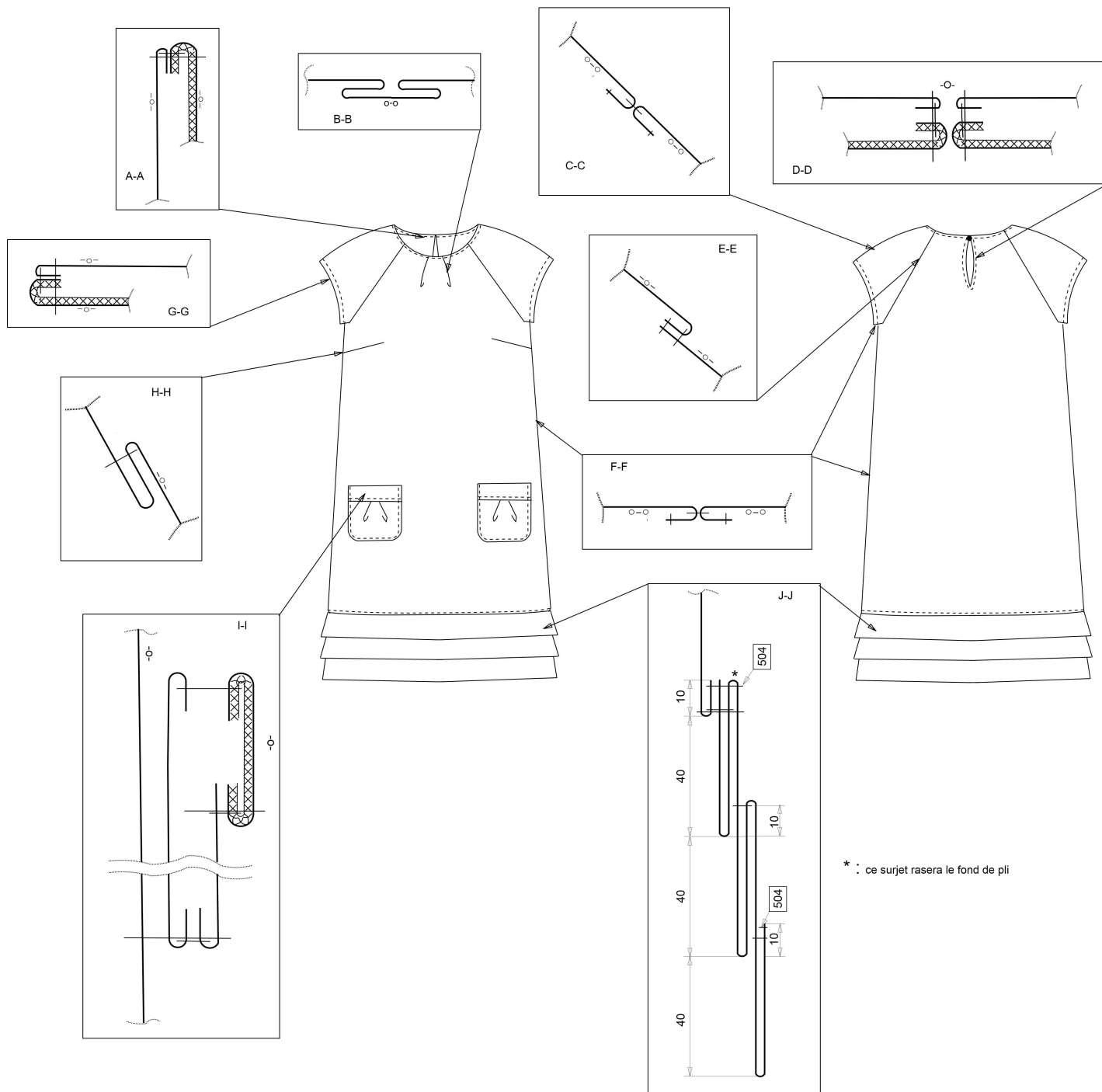
Entreprise « Dé d'or »

Collection ETE
2017

Référence modèle : EXCAP0614
« Robe St Trop »

Produit ROBE

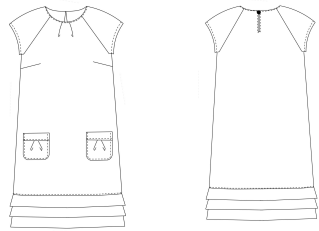
Taille : 36



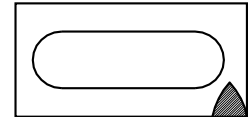
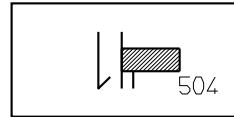
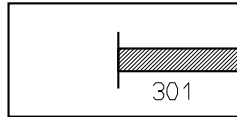
* : ce surjet rasera le fond de pli

GAMME DE MONTAGE

Produit: Robe« StTrop»



MATERIELS UTILISÉS:

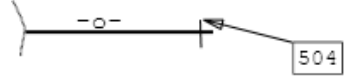
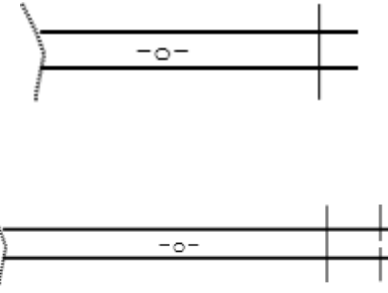

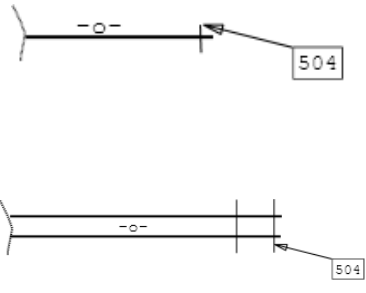
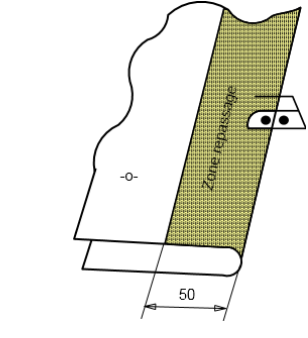
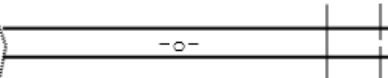



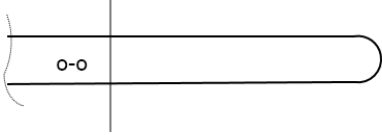
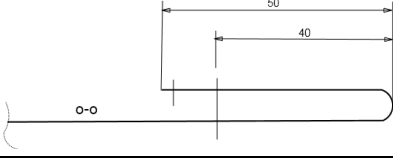
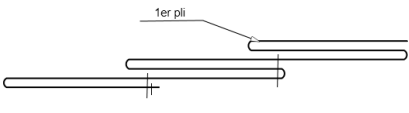
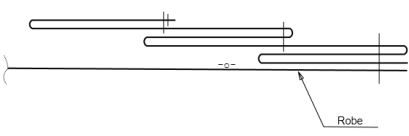
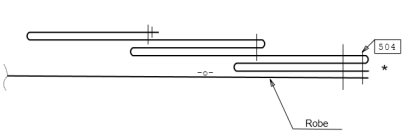
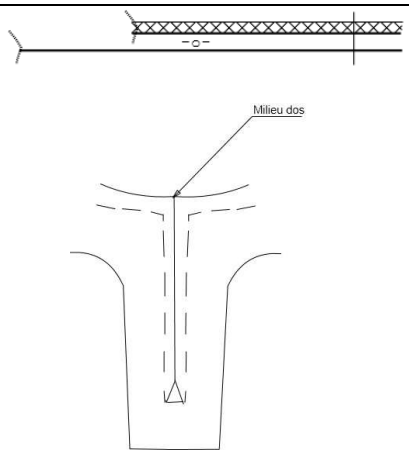
Densité du point 301 : 4 points / cm

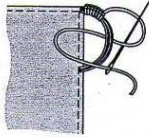
Effectuer un contrôle visuel après chaque opération

Matière :
Crêpe satin
100% polyester
Toile souple non tissée
thermocollante

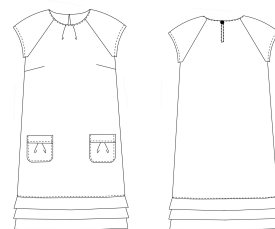
N°	Opérations	Schémas et ou croquis	Types de point	Renseignements Complémentaires
01	Thermocoller: - enforme encolure devant - enforme encolure dos - enforme bas de manche - revers de poche		Presse	- o-o thermo / o-o tissu
02	Pré-piquer : - pli poche		301	- crans / crans - à 4 mm
03	Assembler: - revers de poche sur haut de poche		301	- point arrêt début et fin - à 5 mm
04	Repasser : - opération n°3 Surpiquer: - l'assemblage		301	- couture couchée vers le haut de poche - nervure
05	Coulisser : - poche avec doublure poche		301	- à 5 mm - laisser une ouverture de 40mm au côté - doublage poche dessus - point arrêt début et fin
06	Dégarnir : - arrondi de poche Retourner : - poche par l'ouverture.		Manuel	- fermer ouverture à la main
07	Repasser : - poche		Presse	- roulé couture, net
08	Plaquer: - poches sur devant	Section I-I	301	- respect des pointages - nervure - point arrêt début et fin
09	Assembler: - pince devant Repasser : - pince	 Section H-H	301	- cran/cran - respect des pointages - point arrêts début et nœud fin - couchées vers le bas de la robe

10	Surfiler : - côté bande de plis devant et dos - milieu de manche devant et dos - côté manche dos et devant - côté devant et dos - épaule enforme encolure devant et dos - côté enforme emmanchure bas de manche		504	
11	Assembler : - manche devant /emmanchure devant - manche dos / emmanchure dos - épaule enforme encolure devant et dos - enforme bas de manche (couture de côté) - côté devant et dos bande plis		301	- à 10 mm - crans/crans - point arrêt début et fin
12	Repasser : - assemblage épaule enforme - assemblage côté enforme bas de manche - l'assemblage côté devant et dos bande plis		Presse	- couture ouverte
13	Surfiler : - bord extérieur enforme encolure - bas enforme bas de manche - bas bande de plis Surjeter: - assemblage manche		504	- côté non cranté - en tubulaire sur le côté non cranté - -o- surfil/-o- couture couchée vers la manche
14	Repasser : - bande de plis pliée en 2 - plis encolure devant		Presse	- marquage du 2 ^{ème} pli (largeur finie 190 mm) - attention repasser sur 50 mm de large - crans / crans
15	Assembler : - milieu manche - coté robe		301	- à 10 mm - points d'arrêt début et fin

16	Repasser : - assemblage milieu manche - assemblage côté		Presse	- couture ouverte
17	Surpiquer : - deuxième pli		301	- en tubulaire - à 50 mm - début de piqûre au côté - reprise piqûre points dans points
18	Remplir : - bas de robe		301	- en tubulaire - début de piqûre au côté - bien soulever le 2 ^{ème} pli
19	Préformer : - 1 ^{er} pli		Presse	- Bande finie 120 mm
20	Assembler : - haut de la bande plis avec le bas de la robe		301	- en tubulaire - à 10 mm - commencer au côté - prendre le fond de pli dans l'assemblage
21	Surjeter: - assemblage, opération n°20		504	- couture couchée vers la robe - endroit du surfil côté bande plis - Ce surfil rase le fond de pli
22	Surpiquer: - assemblage, opération n°17	Section J-J	301	- surpiqûre nervure
23	Assembler : - enforme encolure/robe - enforme bas de manche/manche		301	- en tubulaire à 5 mm - commencer à l'épaule - en réalisant la fente milieu dos (5 mm entre les 2 piqûres) - sur une longueur de 100 mm fini - commencer à la couture de côté
24	Fendre: - entre les 2 piqûres		Manuel	- arrêter à 5 mm pour couper en capucin et à 2mm avant la piqûre dans les angles
25	Retourner, repasser : - assemblage opération N°23	Section D-D	Presse	- roulé couture, net

26	Surpiquer: - encolure et fente milieu dos - enforme bas de manche	Sections A-A et G-G	301	- nervure à l'encolure - départ à la couture d'épaule - reprise points dans points - à 10 mm pour le bas de manche
27	Réaliser: - bride		Manuel	- à la main
28	Fixer: - bouton		Manuel	- à la main
29	Repasser: - produit fini			
30	Plaquer : - étiquette d'anonymat au milieu dos en bas de la robe		301	- 3 points/cm
31	Présenter : - produit sur cintre			

FICHE DE CONFORMITE



Entreprise « Dé d'or »

Collection
ETE
2017

Référence modèle :
EXCAP0614
« Robe St Trop »

Produit
ROBE

Taille : 36

Moyens de contrôle		VISUEL	DIMENSIONNEL	SUPERPOSITION	TOLERANCE	CONFORME	NON CONFORME
Surfils	Bord net Endroit apparent				0		
<ul style="list-style-type: none"> • Assemblages - Côtés - Epaules - Manches/Emmanchures - Bandes de plis / Bas de robe - Pincés 	Respect des valeurs de couture Couture ouverte Couture ouverte Couture couchée vers la robe Couture couchée vers le haut Couchée vers le bas Symétrie				+/-2 mm 0 0 0 +/-1 mm 0 +/-1 mm		
<ul style="list-style-type: none"> • Poches - Symétrie - Revers haut de poche - Doublage - Régularité des plis - Placement poches - Surpiqûres 	Droite/Gauche Régulier Ne visse pas Couchés vers le milieu Symétrie Parallèles au bord				0 +/-1 mm 0 0 0 +/- 1mm		
<ul style="list-style-type: none"> • Enforme encolure - Régularité des plis - Bord encolure - Fente -Surpiqûre 	Respect des valeurs de couture Crantage respecte Couchés vers le milieu Repasser bord à bord Ouverture symétrique Netteté des angles Netteté crantage bas de fente Parallèle au bord				+/-2 mm 0 0 0 0 0 +/-1mm		
<ul style="list-style-type: none"> • Plis bas de robe -Régularité des plis -Surpiqûres 	Respect des dimensions Parallèles entre eux Couchés vers le bas Valeur respectée Parallèles au bord				+/-1 mm +/-1mm 0 +/-1mm +/-1mm		
<ul style="list-style-type: none"> • Enforme bas de manche -Surpiqûre 	Assemblage correct Valeur respectée Parallèle au bord				+/-2 mm +/-1mm +/-1mm		
<ul style="list-style-type: none"> • Netteté -Fils coupés -Repassage soigné 					0		

DANS CE CADRE	Académie :	Session : 2016
	Examen : Certificat d'aptitude professionnelle	Série :
	Spécialité/option : Métiers de la mode – vêtement flou	Repère de l'épreuve :
	Epreuve/sous épreuve : EP2 – Mise en œuvre de la fabrication de tout ou partie d'un vêtement	
	NOM :	
(en majuscule, suivi s'il y a lieu, du nom d'épouse)		
NE RIEN ÉCRIRE	Prénoms :	N° du candidat <input style="width: 150px; height: 20px;" type="text"/>
	Né(e) le :	(le numéro est celui qui figure sur la convocation ou liste d'appel)
	Note :	Appréciation du correcteur

Il est interdit aux candidats de signer leur composition ou d'y mettre un signe quelconque pouvant indiquer sa provenance.

Etiquette anonymat

Ligne bas de vêtement

Ligne de couture de l'étiquette d'anonymat

CAP Métiers de la Mode – Vêtement Flou	Document Réponses	Session 2016	EPREUVE EP2 : Mise en œuvre de la fabrication de tout ou partie d'un vêtement	DR 14/16
---	----------------------	--------------	---	-------------

Placement pour étoffe

TISSU.PLX

CAP Métiers de la Mode – Vêtement Flou	Document technique	Session 2016	ÉPREUVE EP2 : Mise en œuvre de la fabrication de tout ou partie d'un vêtement	DT 15/16
---	-----------------------	--------------	---	-------------

Placement pour thermocollant

THERMOCOLLA.PLX

CAP Métiers de la Mode – Vêtement Flou	Document technique	Session 2016	ÉPREUVE EP2 : Mise en œuvre de la fabrication de tout ou partie d'un vêtement	DT 16/16
---	-----------------------	--------------	---	-------------