

<p style="text-align: center;">Certificat d'Aptitude Professionnelle MÉTIERS DE LA MODE – VÊTEMENT FLOU</p>

**EP2 : Mise en œuvre de la fabrication de tout ou partie
d'un vêtement**

Durée de l'épreuve : 16 heures

Coefficient : 10

Le sujet est composé de :

- | | |
|--|----------------|
| - Une page de garde | 1/16 |
| - Sommaire | 2 /16 |
| - Un dossier sujet | S 3 à 4/16 |
| - Un dossier technique | DT 5 à 12/16 |
| - Un dossier réponses | DR 13 et 14/16 |
| - Un placement d'éléments du chemisier pour tissu | DT 15/16 |
| - Un placement d'élément du chemisier pour thermocollant | DT 16/16 |

Dès que le sujet vous est remis, assurez-vous qu'il est complet.

Calculatrice autorisée, conformément à la circulaire n° 99-186 du 16 novembre 1999.

CAP Métiers de la Mode – Vêtement Flou	Session 2013		Page de garde
EPREUVE EP2 : Mise en œuvre de la fabrication de tout ou partie d'un vêtement	Durée : 16 h	Coefficient : 10	1/16

SOMMAIRE

DOSSIER SUJET

Présentation	S. 3/16
Travail demandé	S. 4/16

DOSSIER TECHNIQUE

Description du chemisier	DT 5/16
Nomenclature	DT 6/16
Plan de coupe	DT 7/16
Plan de surfilage	DT 8/16
Gamme de montage	DT 9/16 à 12/16
Placement d'éléments du chemisier pour tissu	DT 15/16
Placement d'élément du chemisier pour thermocollant	DT 16/16

DOSSIER RÉPONSES

Etiquette d'anonymat	DR 13/16
Fiche de conformité	DR 14/16

À RENDRE

Le produit réalisé	
La fiche de conformité	DR 14/16

CAP Métiers de la Mode – Vêtement Flou	Sommaire	Session 2013	EPREUVE EP2 : Mise en œuvre de la fabrication de tout ou partie d'un vêtement	2/16
---	----------	--------------	---	------

SUJET

Objectif de l'évaluation :

Cette situation doit permettre de vérifier les compétences du candidat concernant :

- La préparation d'une phase de travail
- La réalisation du vêtement à partir de consignes opératoires et de sécurité
- La réception et la transmission des informations

Compétences évaluées :

- C2.3 : Régler, mettre en œuvre et maintenir en état les matériels
- C2.4 : Appliquer une organisation au poste de travail
- C3.1 : Effectuer les opérations de placement, de coupe et d'entoilage
- C3.2 : Effectuer les opérations de préparation à l'essayage
- C3.3 : Réaliser les opérations d'assemblage, de montage, de finition et de repassage
- C3.4 : Contrôler la qualité à tous les stades de la fabrication
- C4.1 : Transmettre des informations
- C4.2 : S'intégrer dans une équipe



Vêtement support de l'évaluation : Chemisier NINON

Problème technique à résoudre et conditions de réalisation de l'activité :

L'entreprise « Folle-Mode » doit réaliser le modèle « NINON » afin d'élargir sa gamme de chemisier et de compléter la collection été 2013.

Il s'agit de réaliser le chemisier « NINON » à l'aide du dossier technique en respectant les délais impartis et les règles d'hygiène, de sécurité et d'ergonomie.

Matériels à disposition pour conduire l'activité :

- Table de coupe
- Piqueuse plate point 301, non enfilée
- Guide margeur
- Surjeteuse raseuse point 504, enfilée et réglée
- Poste de repassage

Matières d'œuvre et fournitures :

- Tissu : Coton fin irisé : 1 m x en 1,50 m de laize
- Thermocollant : 0,15 m X 0,90 m de laize
- Ruban organza de 5 mm : 2 m 20
- 2 Boutons pression : 8 mm de diamètre
- 1 Perle
- Fils assortis

CAP Métiers de la Mode – Vêtement Flou	Sujet	Session 2013	EPREUVE EP2 : Mise en œuvre de la fabrication de tout ou partie d'un vêtement	S 3/16
---	-------	--------------	---	-----------

TRAVAIL DEMANDÉ	Documents	
	Technique	A rendre
- Procéder au placement et à la coupe du vêtement	DT 6,7,15,16/16	
- Régler et mettre en œuvre les matériels	DT 9/16	
- Procéder aux opérations de thermocollage	DT 6, 9,16/16	
- Procéder aux opérations d'assemblage, de montage, de finition et de repassage	DT 8 à 12/16	DR 13/16
- Vérifier la conformité des opérations		D/R 14/16

Résultats attendus

Le chemisier « NINON » est conforme aux précisions données dans le dossier technique.

La qualité de réalisation est conforme à un grade de qualité « boutique luxe ».

La fiche de conformité est complétée avec pertinence.

L'outillage et les matières d'œuvre sont disposés rationnellement aux postes de travail.

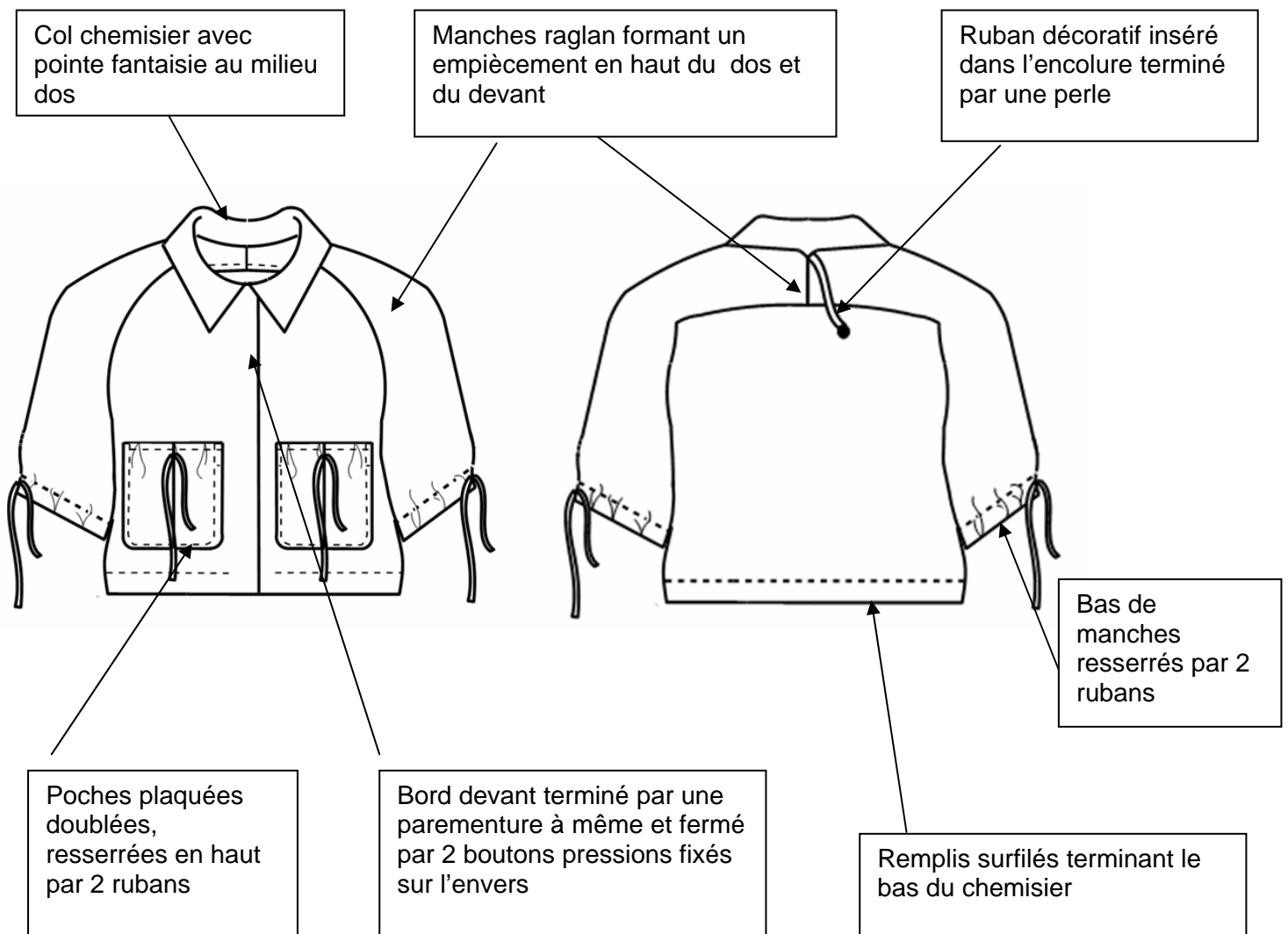
Les règles d'hygiène, de sécurité et d'ergonomie ont été respectées.

Les délais de fabrication sont respectés.

CAP Métiers de la Mode – Vêtement Flou	Sujet	Session 2013	EPREUVE EP2 : Mise en œuvre de la fabrication de tout ou partie d'un vêtement	S 4/16
---	-------	--------------	---	-----------

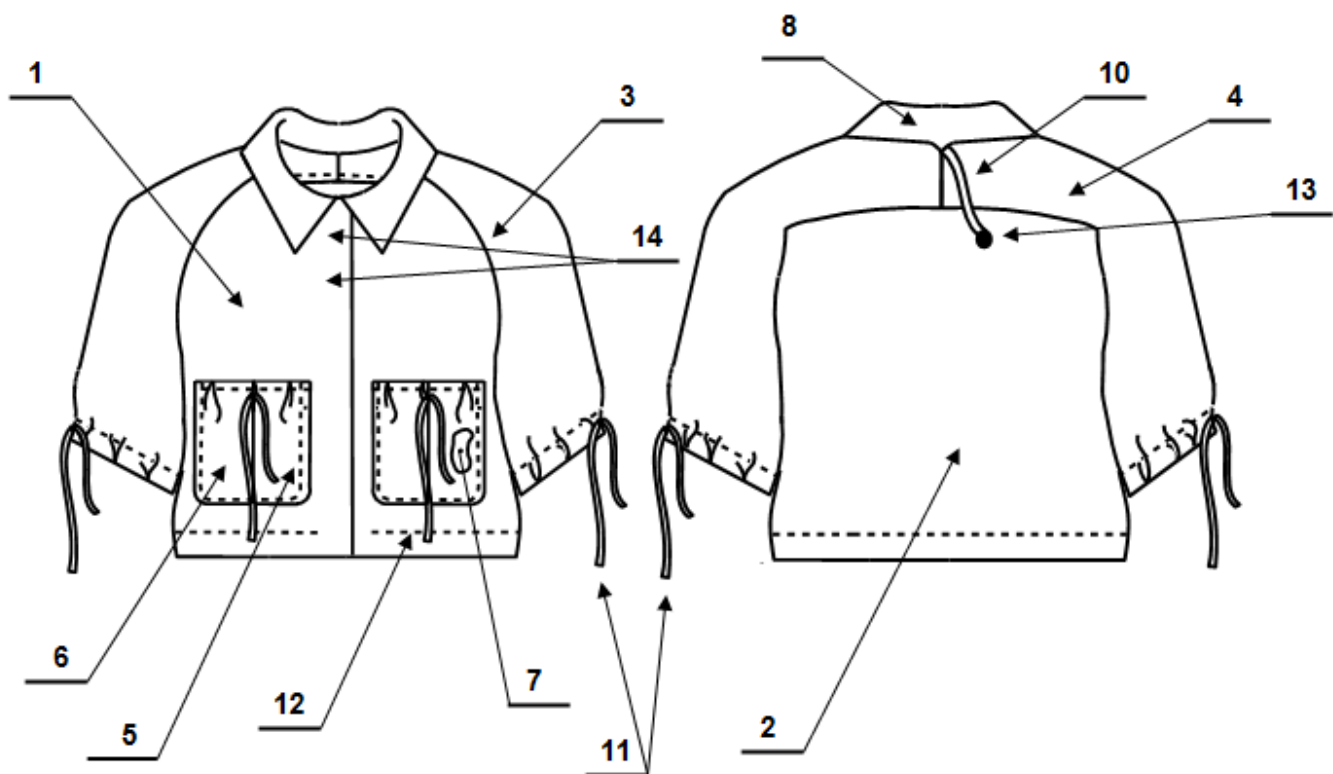
DOSSIER TECHNIQUE

DESCRIPTION DU CHEMISIER « NINON »



CAP Métiers de la Mode – Vêtement Flou	Document technique	Session 2013	EPREUVE EP2 : Mise en œuvre de la fabrication de tout ou partie d'un vêtement	DT 5/16
---	-----------------------	--------------	---	------------

NOMENCLATURE



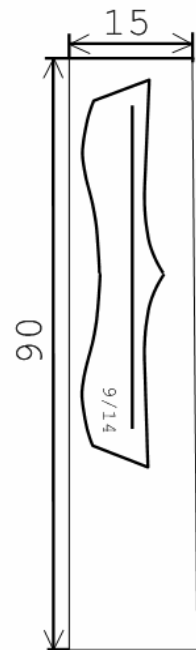
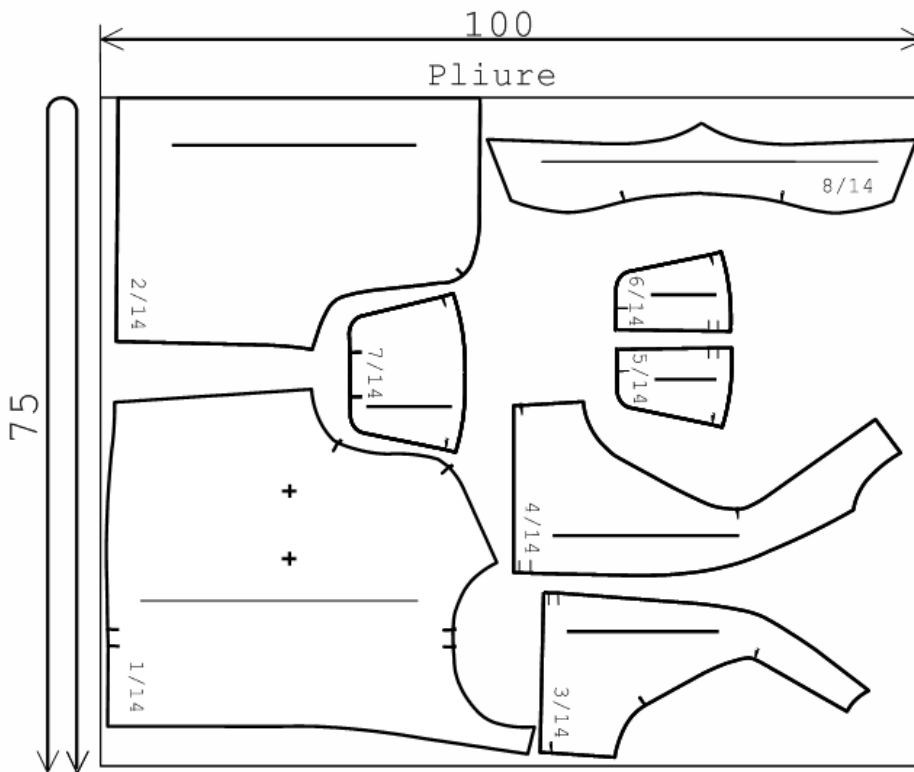
14	2	Bouton pression	Métal	Diamètre 8 mm
13	1	Perle		Diamètre 7 mm
12	4	Ruban poche	Organza 5 mm	20 cm
11	4	Ruban bas de manche		30 cm
10	1	Ruban milieu dos		20 cm
9	1	Triplure col	Thermocollant	Non tissé
8	2	Col	100 % Coton	Toile dossée Aspect irisé Largeur 150 cm 65 à 120 gr / m2
7	2	Dessous poche		
6	2	Dessus poche droite		
5	2	Dessus poche gauche		
4	2	Manche dos		
3	2	Manche devant		
2	1	Dos		
1	2	Devant		
Rp	Nb	Désignation	Matières	Renseignements

CAP Métiers de la Mode – Vêtement Flou	Document technique	Session 2013	EPREUVE EP2 : Mise en œuvre de la fabrication de tout ou partie d'un vêtement	DT 6/16
---	-----------------------	--------------	---	------------

PLAN DE COUPE
COTATION EN CM

TISSU

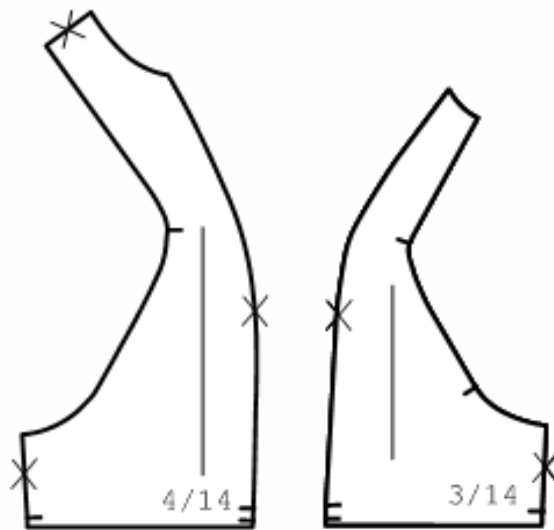
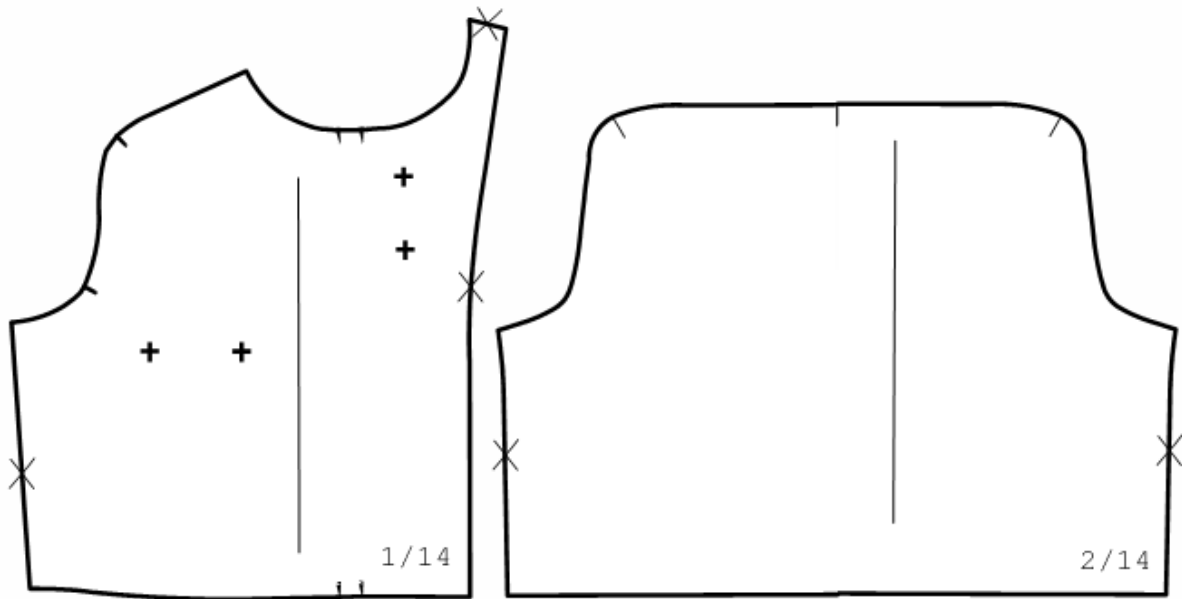
THERMOCOLLANT



FICHE DES VALEURS DE COUTURE	
ASSEMBLAGE	10 mm
COULISSAGE	7 mm
ASSEMBLAGE ENCOLURE	7 mm
SURPIQUAGE	1 mm – 20 mm
REPLIAGE	25 mm

CAP Métiers de la Mode – Vêtement Flou	Document technique	Session 2013	EPREUVE EP2 : Mise en œuvre de la fabrication de tout ou partie d'un vêtement	DT 7/16
---	-----------------------	--------------	---	------------

PLAN DE SURFIL

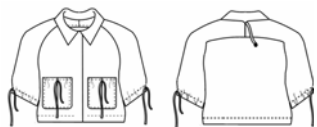


Surfiler les bords signalés par une croix

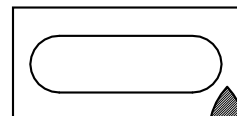
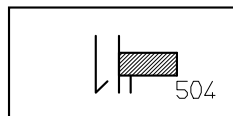
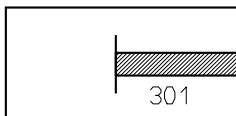
CAP Métiers de la Mode – Vêtement Flou	Document technique	Session 2013	EPREUVE EP2 : Mise en œuvre de la fabrication de tout ou partie d'un vêtement	DT 8/16
---	-----------------------	--------------	---	------------

GAMME DE MONTAGE

Produit : Chemisier
« NINON »



MATERIELS UTILISÉS:

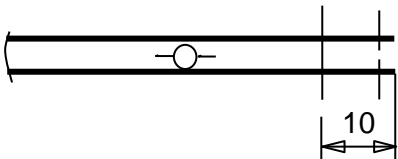

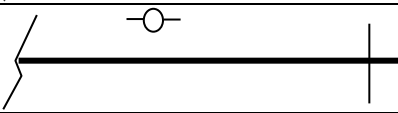
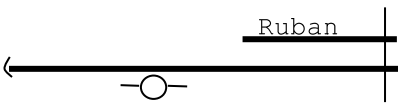
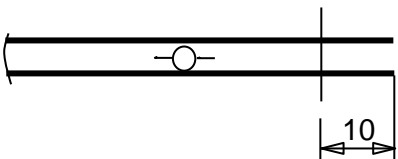

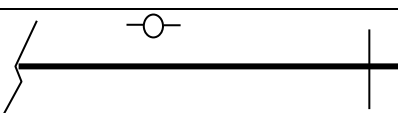
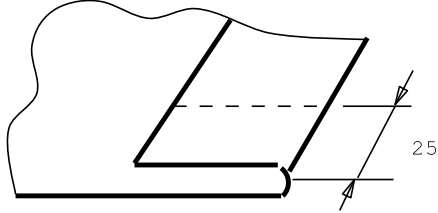
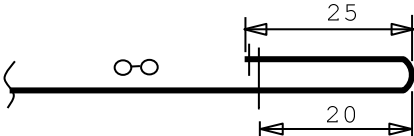


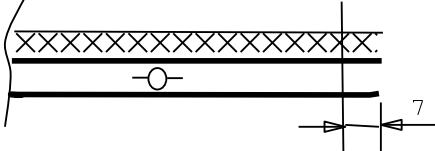
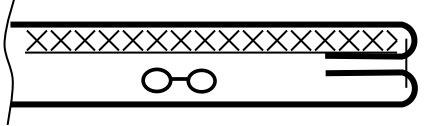
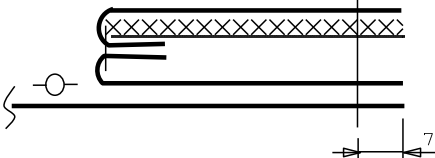
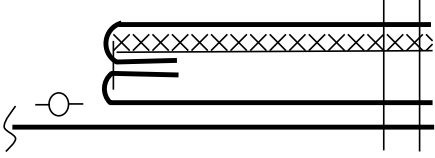
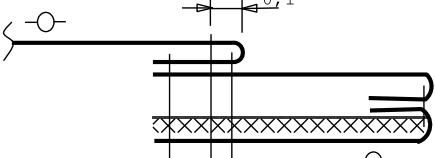
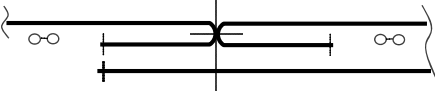
Densité du point 301 : 4 points / cm
Le contrôle est réalisé à chaque opération

Matière :
100 % coton irisé

N°	Opérations	Schémas et ou croquis	Types de point	Renseignements Complémentaires
1	THERMOCOLLER : • Dessus col			
2	SURFILER : • Dos : côté. • Devant : côté, parementure, épaule parementure • Manche devant : milieu, dessous de bras • Manche dos : milieu, dessous de bras et milieux dos		504	En respectant le plan de surfil page DT 8/16
3	ASSEMBLER • Milieu dessus de poche		301	Laisser une ouverture entre les crans
4	REPASSER • Dessus de poche		Presse	Couture ouverte
5	ASSEMBLER PAR PREPIQUAGE : • Rubans sur dessus poche		301	Piçure de maintien Ruban sur cran Deux rubans par poche Ruban de 20 cm
6	INSÉRER : • Rubans dans la fente			

7	COULISSER : <ul style="list-style-type: none"> Dessus et dessous de poche 		301	Laisser ouverture entre les crans
8	CRANTER – DÉGARNIR – RETOURNER : <ul style="list-style-type: none"> Poche 			
9	REPASSER : <ul style="list-style-type: none"> Coulissage tour poche 		Presse	Ouverture dans le prolongement du coulissage
10	SURPIQUER : <ul style="list-style-type: none"> Haut poche nervure puis à distance 		301	Parallèlement au haut poche Points d'arrêt début et fin Ruban inséré
11	PLAQUER : <ul style="list-style-type: none"> Poches 		301	Aux pointages
12	ASSEMBLER : <ul style="list-style-type: none"> Milieu dos manches 		301	
13	REPASSER : <ul style="list-style-type: none"> Milieu dos manches 		Presse	Coutures ouvertes
14	ASSEMBLER : <ul style="list-style-type: none"> Devant / manche devant Dos / manche dos 	Erreur ! Des objets ne peuvent pas être créés à partir des codes de champs de mise en forme.	301	Raccorder crans emmanchures Raccorder milieux dos
15	SURFILER : <ul style="list-style-type: none"> Emmanchure devant Emmanchure dos 		504	Coutures couchées vers le bas

16	REPASSER : • Assemblages 14		Presse	Coutures couchées vers le vêtement
17	ASSEMBLER : • Dessus manche devant / dessus manche dos		301	Ouverture bas de manches aux crans
18	REPASSER : • Assemblage 17		Presse	Couture ouverte
19	SURFILER : • Bas de manche		504	
20	PRÉPIQUER : • Ruban bas de manche		301	Au dessous de bras Ruban sur cran
21	PLACER : • Ruban dans fente bas manche		Main	
22	ASSEMBLER : • Côté Devant et dos		301	
23	REPASSER • Assemblage côtés		Presse	Coutures ouvertes
24	REPLIER : • Bas manches	Erreur ! Des objets ne peuvent pas être créés à partir des codes de champs de mise en forme.	301	
25	SURFILER : • Bas chemisier		504	
26	COULISSER : • Bas parementure		301	Pliure au cran
27	RETOURNER / REPASSER : • Parementure			Pliure au cran encolure
28	REPLIER • Bas chemisier		301	Départ piqûre sur bord surfilé parementure

29	COULISSER : • Dessus / dessous col		301	
30	CRANTER / DÉGARNIR RETOURNER • Coulissage col		301	
31	REPASSER col		Presse	Dessous col en retrait
32	PRÉPIQUER • Ruban / encolure milieu dos		301	Ruban / milieu dos encolure Ruban de 20 cm
33	ASSEMBLER : • Col / encolure		301	Départ col / cran croisure Col inséré entre devant et parementure Crans épaules superposés
34	SURFILER • Assemblage col		504	Entre les deux épaules
35	SURPIQUER • Assemblage col		301	Entre les deux épaules
36	FIXER • Épaules parementure		301	Dans sillon assemblage épaules
37	PLACER / NOUER • La perle sur ruban milieu dos			A l'extrémité du ruban
38	FRONCER			Les rubans poches et manches
39	REPASSER			L'ensemble du produit
40	ÉPLUCHER CONTROLER			Idem
41	ASSEMBLER • L'étiquette d'anonymat DR 13/16			Sur milieu dos

DANS CE CADRE	Académie :	Session :
	Examen :	Série :
	Spécialité/option :	Repère de l'épreuve :
	Epreuve/sous épreuve :	
	NOM :	
	(en majuscule, suivi s'il y a lieu, du nom d'épouse)	
	Prénoms :	N° du candidat <input type="text"/>
Né(e) le :	(le numéro est celui qui figure sur la convocation ou liste d'appel)	
NE RIEN ÉCRIRE	Appréciation du correcteur	
	<input type="text"/>	

Il est interdit aux candidats de signer leur composition ou d'y mettre un signe quelconque pouvant indiquer sa provenance.

Etiquette anonymat

Ligne bas de vêtement

Ligne de couture de l'étiquette d'anonymat

CAP Métiers de la Mode – Vêtement Flou	Document réponse	Session 2013	EPREUVE EP2 : Mise en œuvre de la fabrication de tout ou partie d'un vêtement	DR 13/16
---	---------------------	--------------	---	-------------

CAP Métiers de la Mode – Vêtement Flou	Document réponse	Session 2013	ÉPREUVE EP2 : Mise en œuvre de la fabrication de tout ou partie d'un vêtement	DR 14/16
---	---------------------	-----------------	---	-------------

FICHE
DE
CONFORMITÉ

NINON

A COMPLETER



Points de contrôle	Critères de qualité	Tolérance	Conforme	Non conforme
Sur envers Surfils	Réglage Bords nets Endroit apparent Emplacement	0 0 0 0		
Assemblages <ul style="list-style-type: none"> • Emmanchures • Milieu manches • Milieu dos empècement • Cotés • Milieu dessus poches • Col 	Respect valeurs coutures Coutures couchées Coutures ouvertes Couture ouverte Coutures ouvertes Coutures ouvertes Coutures couchées	+ / - 1 mm 0 0 0 0 0 0		
Netteté <ul style="list-style-type: none"> • Fils coupés 		0		
Sur endroit <ul style="list-style-type: none"> • Col 	Symétries milieu dos Symétries pointes Netteté des pointes Ruban milieu dos avec perle	+ / - 1 mm + / - 1 mm 0 0		
<ul style="list-style-type: none"> • Poches 	Coulissage Symétries arrondis Symétries emplacements Rubans coulissants Fentes rubans solides Placage poches Solidité de l'arrêt	+ / - 1 mm + / - 1 mm + / - 1 mm 0 0 0 0 +/-1 mm		
<ul style="list-style-type: none"> • Bas manches 	Rubans coulissants Fentes rubans solides Valeur remplis	0 0 0		
<ul style="list-style-type: none"> • Parementures 	Symétrie croisure Symétrie hauteur Coulissage base Fixation épaule dans sillon	+ / - 1 mm + / - 1 mm 0 0		
<ul style="list-style-type: none"> • Bas chemisier 	Valeur rempli Départ pique piqure Ruban coulissant	0 0 0		

NE RIEN ÉCRIRE DANS CETTE PARTIE

Placement pour tissu

CAP Métiers de la Mode – Vêtement Flou	Document technique	Session 2013	EPREUVE EP2 : Mise en œuvre de la fabrication de tout ou partie d'un vêtement	DT 15/16
---	-----------------------	--------------	---	-------------

Placement pour thermocollant

CAP Métiers de la Mode – Vêtement Flou	Document technique	Session 2013	EPREUVE EP2 : Mise en œuvre de la fabrication de tout ou partie d'un vêtement	DT 16/16
---	-----------------------	--------------	---	-------------