

DANS CE CADRE

Académie :	Session :
Examen :	Série :
Spécialité/option :	Repère de l'épreuve :
Epreuve/sous épreuve :	
NOM :	
(en majuscule, suivi s'il y a lieu, du nom d'épouse)	
Prénoms :	N° du candidat <input type="text"/>
Né(e) le :	(le numéro est celui qui figure sur la convocation ou liste d'appel)

NE RIEN ÉCRIRE

Appréciation du correcteur

Note :

Il est interdit aux candidats de signer leur composition ou d'y mettre un signe quelconque pouvant indiquer sa provenance.

CAP

MAROQUINERIE

Épreuve EP2

Réalisation d'un produit

Cette épreuve permet au candidat de participer :

- aux opérations de coupe, préparation, montage et finitions d'un produit suivant les consignes précisées dans le sujet ;
- aux opérations de contrôle en cours et fin de fabrication ;
- à l'utilisation des matériels en respectant les consignes de sécurité.

Le sujet comporte 13 pages
L'annexe 1 format A3 : 6 pages

CAP MAROQUINERIE	Code :	Session 2018	SUJET
ÉPREUVE EP2 réalisation d'un produit	Durée : 8 à 12h	Coefficient : 10	Page 1 / 13

NE RIEN ÉCRIRE DANS CETTE PARTIE

SOMMAIRE

Contexte page 3

Travail demandé page 3

Travail à rendre page 3

Dossier technique :

× descriptif du modèle (document ressource n°1) page 4

× dessin technique (document ressource n°2) page 5

× nomenclature (document ressource n°3) page 6

× gamme opératoire de fabrication page 7 à 13
(document ressource n°4)

Annexe 1- Format A3

Planche de gabarits de travail :

planche de gabarits doublure page 1

planche de gabarits cuir page 2 à 4

planche de gabarits cartons de recoupe page 5

planche de gabarit carton de contrôle page 6

NE RIEN ÉCRIRE DANS CETTE PARTIE

SUJET

CONTEXTE

Pour la prochaine collection d'articles de maroquinerie, un modèle de trousse à bijoux est proposé pour compléter collection développée par l'entreprise. Ce modèle sera réalisé en chèvre dans le grade de qualité moyenne gamme.

Pour valider l'ensemble des gabarits, le responsable du bureau d'études demande de réaliser un prototype.

TRAVAIL DEMANDÉ

On demande de réaliser le prototype de la trousse à bijoux.

RESSOURCES

- Dossier technique :
 - descriptif de la trousse à bijoux (document ressource n°1) ;
 - dessin technique (document ressource n°2) ;
 - nomenclature (document ressource n°3) ;
 - gamme opératoire (document ressource n°4).
- Les éléments coupés, parés et refendus de toutes les pièces du modèle excepté les recoupes des 3 pièces suivantes :
 - patte de fermeture, patte bague et attache boucle d'oreille.
- Un jeu de gabarits carton des 3 pièces à recouper et un gabarit de contrôle poches.
- Un dossier annexe 1 planches de gabarits de travail comprenant le tracé des gabarits à l'échelle 1(feuilles format A3) avec les finitions de bord et détails techniques.
- Les fournitures et accessoires nécessaires à la réalisation de l'article.
- Une enveloppe format A4.

TRAVAIL À RENDRE

Le prototype de la trousse à bijoux étiqueté du numéro de candidat et rendu dans l'enveloppe format A4, sur laquelle figure aussi le numéro de candidat.

NE RIEN ÉCRIRE DANS CETTE PARTIE

DOSSIER TECHNIQUE

TROUSSE À BIJOUX

DOCUMENT RESSOURCE N°1 : DESCRIPTIF DU PRODUIT

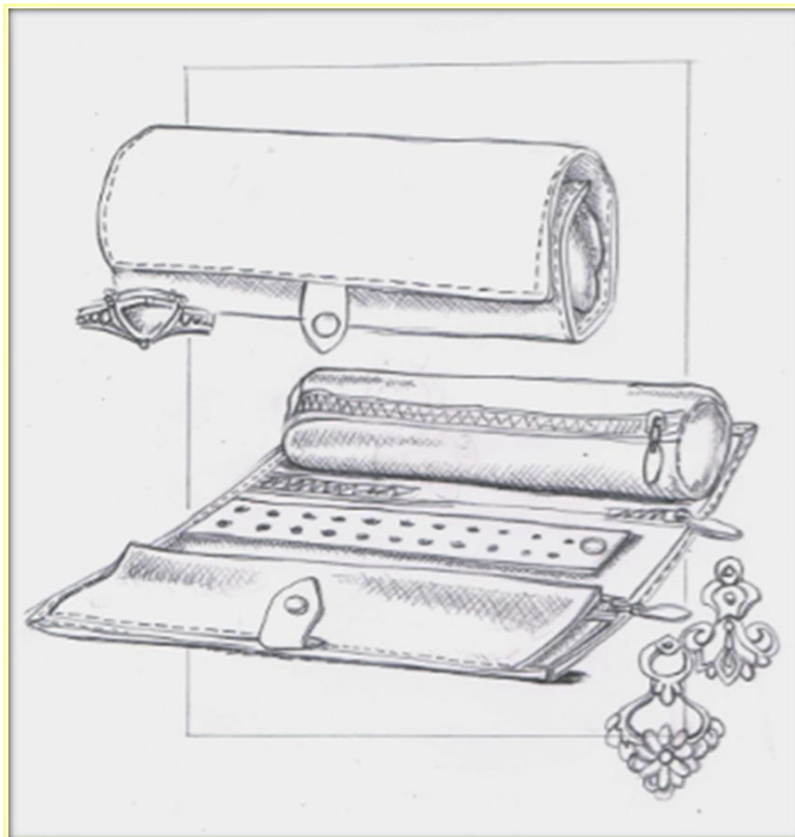
Trousse à bijoux en cuir, d'une conception astucieuse, idéale pour emporter les bijoux lors d'un voyage ou pour les conserver précieusement chez soi.

Cette trousse à bijoux est constituée de deux parties, l'une (partie plate lorsque la trousse est ouverte) étant enroulée autour de la trousse intérieure.

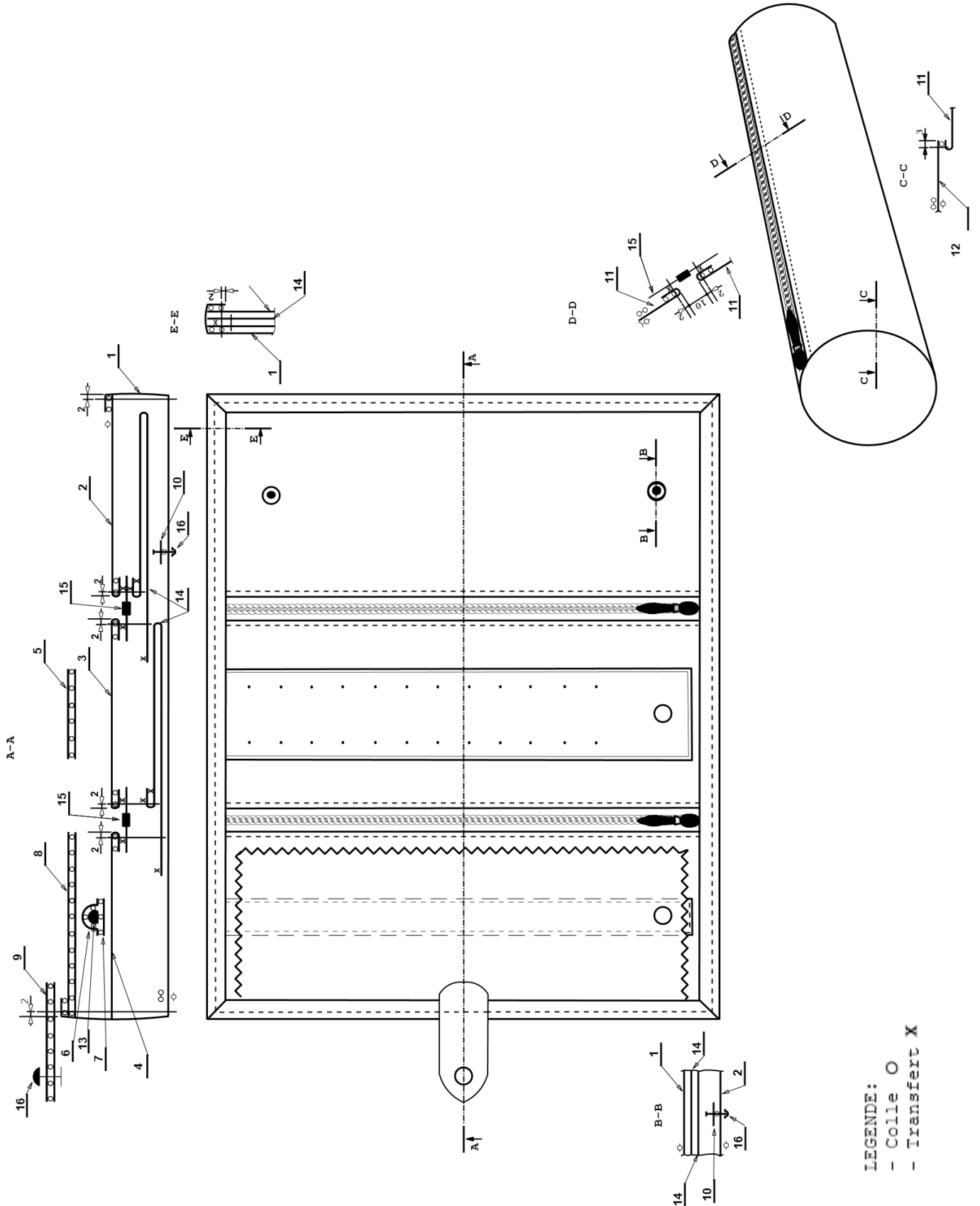
Dimension : ouverte 214 x 260 mm - fermée 214 x 65 mm

Éléments constitutifs de la trousse :

- fermeture par une patte pressionnée ;
- 2 poches zippées doublées pour ranger des colliers, des bracelets ;
- 1 bague avec rabat de protection ;
- 1 emplacement pour ranger des boucles d'oreilles ;
- 1 trousse permettant de ranger les montres ;
- taille unique



NE RIEN ECRIRE DANS CETTE PARTIE



NE RIEN ECRIRE DANS CETTE PARTIE

DOCUMENT RESSOURCE N°3 : nomenclature

16	5	PRESSIONS	Métal	Ø8mm	
15	3	FAG + CURSEUR	Nylon	L 235mm au mètre Longueur utile : 214 mm	
14	2	FOND DE POCHE	Tissu		
13	1	TORON	Cuir Collet Végétal	Ø 6 – L 160	
12	2	COTES TROUSSE	Cuir Chèvre		
11	1	TROUSSE			
10	7	PASTILLES RENFORT PRESSION			
09	2	PATTE DE FERMETURE			
08	2	RABAT BAGUE			
07	1	ATTACHE BAGUE DESSOUS		Dim : 200 x 25 après recoupe	
06	1	ATTACHE BAGUE DESSUS			
05	2	ATTACHE BOUCLE D'OREILLE		Dim : 200 x 36 après recoupe	
04	1	POCHE SOUS RABAT			
03	1	POCHE MILIEU			
02	1	POCHE COTE TROUSSE			
01	1	CORPS EXTÉRIEUR			
Rep	Nbr	DÉSIGNATIONS		MATIÈRES	OBSERVATIONS
NOMENCLATURE					

NE RIEN ECRIRE DANS CETTE PARTIE

DOCUMENT RESSOURCE N°4 : GAMME OPÉRATOIRE DE FABRICATION

Légende :

Σ ⇨ ensemble

PAD ⇨ point d'arrêt début

PAF ⇨ point d'arrêt fin

EP ⇨ emporte-pièce

N°	Opérations	Pièces à œuvrer	Sections	Observations Matériels et outillages
1	COUPER	Toutes les pièces		
2	POINTER	Emplacement pressions : - poche côté trousse - poche milieu - poche sous rabat - trousse		
3	REFENDRE	Toutes les pièces en cuir	Voir fiche préparation centre d'examen	Machine à refendre
4	PARER	Toutes les pièces en cuir	Voir fiche préparation centre d'examen	Machine à parer
5	PRÉPARER REMBORD ENCOLLER	1 longueur de poche sous-rabat 2 longueurs de poche milieu 1 longueur de poche côté trousse 2 longueurs de trousse	Voir section A-A Voir section D-D	- Colle + pinceau - Rembord 8 mm

partie déjà réalisée

NE RIEN ECRIRE DANS CETTE PARTIE

GAMME OPÉRATOIRE DE FABRICATION

N°	Opérations	Pièces à œuvrer	Sections	Observations Matériels et outillages
6	REMBORDER	Poche sous-rabat Poche milieu Poche côté trousse Trousse	Voir section A-A Voir section D-D	Réglet + plioir
7	ENCOLLER/COLLER	Rabat bague X 2 Attache boucle d'oreille X 2 Patte de fermeture X 2	Voir section A-A	Colle + pinceau Encollage en plein
8	ENCOLLER	2 attaches bague Dessous toron	Voir section A-A	Colle Encollage en plein
9	POSITIONNER/COLLER	Toron / milieu attache bague dessous Attache bague dessus / ensemble toron	Voir section A-A	Bien centrer le toron en traçant son emplacement (relier les coches au crayon à mine d'argent) Passer le plioir autour du toron
10	MARTELER	Légèrement tous les éléments remborderés et collés		Sur plaque granit

NE RIEN ECRIRE DANS CETTE PARTIE

GAMME OPÉRATOIRE DE FABRICATION

N°	Opérations	Pièces à œuvrer	Sections	Observations Matériels et outillages
11	RECOUPER et PONTER	Patte bague Attache boucle d'oreille Patte de fermeture + Rabat bague au ciseau à cranter		Gabarits de recoupe Côté paré opposé au côté où il y a les pointés Gabarit fini : patte bague 25 mm de largeur & patte boucle d'oreille 36 mm de largeur Pointer suivant gabarits Sur 3 côtés (1 longueur et 2 largeurs) (le côté non cranté correspond au côté paré)
12	COLLER renfort pressions	Poche sous-rabat Poche milieu Poche côté trousse Corps extérieur Trousse		Aux repères
13	PERCER trous	Poche sous-rabat Poche milieu Poche côté trousse Corps Patte de fermeture Attache bague Attache boucle d'oreille Trousse		Suivant pointages : trous pour pose pression, emporte-pièce N°2 Ø : 2 mm trous pour boucle d'oreille, emporte-pièce N°1 Ø : 1 mm

NE RIEN ECRIRE DANS CETTE PARTIE

GAMME OPÉRATOIRE DE FABRICATION

N°	Opérations	Pièces à œuvrer	Sections	Observations Matériels et outillages
14	FILETER tour	Attache bague Attache boucle d'oreille Patte de fermeture		Fer à fileter N° 1.5
15	PONCER, TEINDRE, CIRER, LUSTER	Attache bague Attache boucle d'oreille Patte de fermeture Rabat bague		Teinture ton/ton Cire d'abeille Chiffon doux Papier de verre moyen puis très fin
16	POSER PRESSIONS	⇨ Partie mâle : - poche sous-rabat - poche milieu - poche côté trousse - corps extérieur ⇨ Partie femelle : - attache bague - attache boucle d'oreille - patte de fermeture - trousse		Machine pose pressions + matrices de pose pressions Ø 8,8
17	REMBORDER	Bas fond de poche	Voir section A-A	Rembord 10mm Double face 5 mm

NE RIEN ECRIRE DANS CETTE PARTIE

GAMME OPÉRATOIRE DE FABRICATION

N°	Opérations	Pièces à œuvrer	Sections	Observations Matériels et outillages
18	PIQUER	Côtés fond de poche X 2	Voir section E-E	Piqueuse plate 301 Fils polyamide 61 ou 40 3 points / cm à 10mm / bord côté et à partir du bas du rebord poche PAD – PAF Brûler les fils
19	AFFICHER FAG	Haut poche côté trousse / FAG + fond de poche Haut poche milieu / FAG + fond de poche FAG / trousse	Voir section A-A Voir section D-D	ATTENTION : curseur à gauche Double face 5 mm
20	PIQUER FAG	FAG haut poche côté trousse FAG haut poche milieu FAG / trousse	Voir section A-A Voir section D-D	Plate 301 Fils polyamide 61 ou 40 3 points / cm 2 mm / bord 1 PAD – 1 PAF ATTENTION à dégager fond de poche Brûler les fils
21	AFFICHER FAG	Bas poche milieu Bas poche sous-rabat	Voir section A-A	Double face 5 mm

NE RIEN ECRIRE DANS CETTE PARTIE

GAMME OPÉRATOIRE DE FABRICATION

N°	Opérations	Pièces à œuvrer	Sections	Observations Matériels et outillages
22	PIQUER FAG	Poche milieu / FAG poche côté trousse Poche sous-rabat / FAG poche milieu	Voir section A-A	Piqueuse plate 301 Fils polyamide 61 ou 40 3 points / cm 2 mm / bord 1 PAD – 1 PAF ATTENTION à relever fond de poche 2 mm / bord 1 point d'arrêt de chaque côté Brûler les fils
23	CURSER	Les poches		Curser 2 fois et placer le curseur au centre de la FAG
24	ENCOLLER / COLLER sur ensemble	Attache bague / poche sous-rabat Patte boucle d'oreille / poche milieu Rabat bague / poche sous-rabat Côté trousse / trousse	Voir section A-A Voir section D-D	Léger cardage avant encollage Colle en filet + pinceau
25	AFFICHER	Σ intérieur / corps extérieur	Voir section A-A	Colle en filet sur O-O ensemble + pinceau
26	RECOUPER rebord			Règle à rebord Couper angles Rebord égal sur tout le contour

NE RIEN ECRIRE DANS CETTE PARTIE

GAMME OPÉRATOIRE DE FABRICATION

N°	Opérations	Pièces à œuvrer	Sections	Observations Matériels et outillages
27	REMBORDER	Corps extérieur / Σ intérieur	Voir section A-A	Colle + pinceau Relever rembord au réglet + plioir ATTENTION aux angles
28	MARTELER rembord			Sur plaque granit
29	AFFICHER	Patte de fermeture / Σ	Voir section A-A	Suivant pointage Colle + pinceau
30	PIQUER	Corps extérieur 2 côtés de la trousse	Voir section A-A Voir section C-C	Piqueuse plate 301 pour corps Piqueuse canon pour côtés trousse Fils polyamide 61 ou 40 3 points / cm 3 mm / bord corps 3 mm trousse PAD – PAF (trousse) ATTENTION piquer / -O- corps et tirer les fils sur O-O. 3pts prise de pique Brûler les fils
31	RETOURNER	Trousse	Voir section C-C	
32	MARTELER	Les côtés de la trousse		Sur plaque granit
33	PRESSIONNER	Parties femelles / parties males		
34	CONTRÔLER	Produit fini		
35	BICHONNER	Produit fini		