

ENSEIGNER AVEC LE NUMÉRIQUE

Géographie

AFRIQUE PLURIELLE paradoxes et ambitions



Festival international de géographie
Saint-Dié-des-Vosges du 6 au 9 octobre 2011

ministère
éducation
nationale
jeunesse
vie associative



RÉPUBLIQUE FRANÇAISE

AFRIQUE ET MONDIALISATION

Développement et mondialisation en Afrique

Jean-François Boyer, académie de Dijon

L'exploitation du pétrole dans le delta du fleuve Niger

Jean-François Boyer, académie de Dijon

Des échanges à la dimension du monde : port de Dakar au Sénégal

Alain Lamotte, AEFÉ, lycée de Dakar

FICHE N° 6

Des échanges à la dimension du monde : port de Dakar au Sénégal

Alain Lamotte, AEFÉ, lycée de Dakar

● Niveau et thème de programme

Quatrième : Des échanges à la dimension du monde

● Problème à traiter

Le nouveau programme de quatrième en géographie présente un champ d'études de cas qui relègue l'Afrique noire au chapitre des pays pauvres. Pour une approche plus nuancée de l'ordre mondialisé, on propose des photographies prises dans le port de Dakar comme support de travail d'investigation pour explorer les routes maritimes et montrer l'intégration de l'Afrique subsaharienne littorale dans les flux planétaires.

● Objectif de contenu

- « Mettre en images la mondialisation » en familiarisant l'élève avec des images de navires marchands, des itinéraires maritimes, des ports entrevus à plusieurs échelles
- Montrer la réalité d'un monde en réseau qui intègre de façon hiérarchisée les différentes parties du monde
- Construire une représentation plurielle de l'Afrique noire, certes marginalisée, mais aussi contrastée, en mouvement, et participant aux échanges mondiaux

● Objectifs méthodologiques

Les étapes du travail proposé reprennent les capacités essentielles récurrentes du programme.

Les images et itinéraires donnent des opportunités de description.

Pour localiser et situer, le site de cartographie et images satellite permet de trouver les échelles adaptées pour montrer différentes réalités d'un espace désigné (ex d'un port : les installations, le site, la position stratégique).

Enfin, certaines situations suscitent interrogations et explications (exemple : pourquoi un navire de police espagnole au large de Dakar ?).

● Ressources numériques

- Le site de navigation maritime mondial en temps réel (marinetraffic.com) : informations et cartographie interactive à plusieurs échelles
- Le site de la compagnie maritime CMA CGE : les lignes maritimes
- Un moteur de recherche à partir de mots clés spécifiques

● Validation du B2i

- C4 S'informer, se documenter : chercher et sélectionner l'information demandée
- C2 Adopter une attitude responsable faire preuve d'esprit critique face à l'information et à son traitement

● Mise en œuvre du travail de recherche

Une séance de présentation en classe

Le port de Dakar : situation, description, contextualisation. (photo aérienne, images satellite diachroniques, carte des ports de l'Afrique de l'Ouest)

Travail à la maison

- 1^{ère} proposition : suivre la trace de navires photographiés à Dakar (1^{ère} partie thème 2 : les échanges de marchandises)
- 2^e proposition : enquêter sur la présence d'un navire de police espagnole à Dakar. (1^{ère} partie thème 3 : la mobilité des hommes)

● Piste d'évaluation

Écrire un récit : un journaliste à Dakar réalise des interviews de marins et migrants clandestins transitant par la côte sénégalaise. Ils racontent leurs projets à travers des itinéraires, des escales et destinations.



1 h 30

Pour accompagner l'étude du chapitre de quatrième sur « les échanges à la dimension du monde » et comprendre l'insertion des ports africains de l'Ouest, on propose un jeu de piste à partir de photographies prises dans le port de Dakar. Celui-ci consiste principalement à identifier un navire et retrouver sa trace au moyen d'un site de navigation mondiale en temps réel. Les élèves découvrent des routes maritimes et des espaces stratégiques qui mettent en relation l'Afrique de l'Ouest, l'Europe du Sud et le monde.

Choisir des photographies comme point de départ répond à l'esprit du programme de vouloir mettre « la mondialisation en images ». Le navire reconnu donne ainsi lieu à un embarquement virtuel et une invitation au voyage. La démarche peut s'appliquer à n'importe quel port marchand, mais Dakar offre des spécificités non négligeables. D'une part, le choix d'un port d'Afrique subsaharienne permet d'établir un pont entre le chapitre sur les échanges et le thème des pays pauvres. À l'instar du Sénégal, certains PMA bénéficient d'ouvertures maritimes qui les intègrent dans les flux mondiaux. À ce titre, la « marginalisation économique » qu'il nous faut évoquer mérite d'être nuancée et tout comme l'image de l'Afrique noire que l'on ne saurait enfermer dans la fatalité des marges et de la pauvreté. D'autre part, Dakar nous amène au thème des mobilités humaines, en particulier celui des flux migratoires clandestins.

séance

1

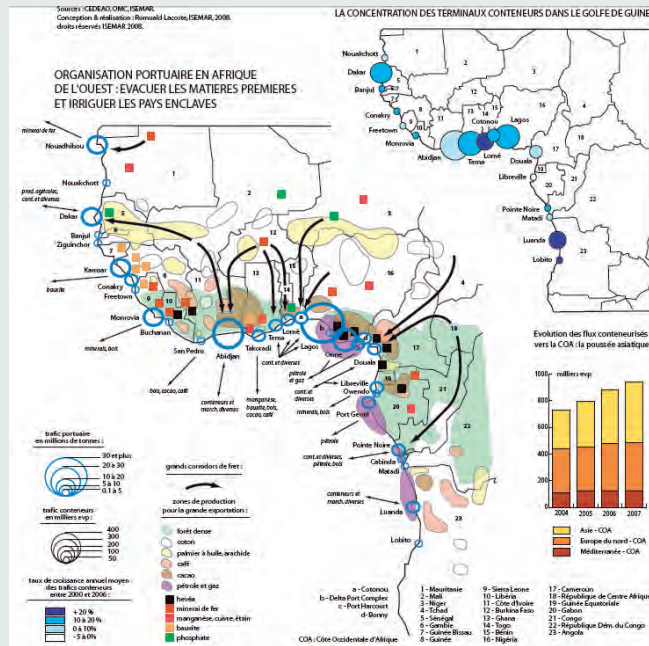
Le port de Dakar : son importance en Afrique occidentale et son organisation spatiale

En classe, en vidéo-projection avec ou sans TNI, le professeur propose successivement de situer le port de Dakar, d'apprécier son évolution dans le temps et de produire un schéma simplifié à partir d'une photographie aérienne oblique.

• Situer le port de Dakar

Le professeur affiche une page de cartes et graphiques sur les ports d'Afrique de l'Ouest extraite du site de l'ISEMAR (institut supérieur d'économie maritime Nantes Saint-Nazaire : <http://www.isemar.asso.fr/fr/pdf/carte-isemar-37.pdf>) et interroge les élèves sur la situation géographique et le poids du port de Dakar en Afrique occidentale.

Les ports de l'Afrique de l'Ouest (carte ISEMAR 2008)



On perçoit Dakar comme un port de taille relativement moyenne au sein de l'Afrique occidentale, derrière les pôles d'Abidjan et de Lagos... Le volume de trafic donné dans la légende sera utilement comparé au trafic des plus grands ports mondiaux pour en souligner la modestie.

Dans la cartothèque récente :

- les ports d'Afrique australe :

<http://www.isemar.asso.fr/fr/pdf/carte-isemar-61.pdf> (février 2011)

- la façade portuaire est africaine :

<http://www.isemar.asso.fr/fr/pdf/carte-isemar-54.pdf> (mars 2010)

• **Comparer les images verticales du port de Dakar en 2010 et en 1942**

Sélectionner Dakar sur Google Earth puis zoomer sur le port. Proposer la vue actuelle puis basculer sur celle de 1942 grâce à la fonction de l'historique (ou bien pictogramme au bas de l'image). Afficher en parallèle les deux images pré-ablement capturées. Demander aux élèves de décrire et de comparer.

L'espace portuaire de Dakar en 2010 (à gauche) et en 1942 (à droite)

Copies d'écran Google Earth



À noter la très belle qualité de l'image de l'espace portuaire attaché à la ville de l'époque coloniale en 1942, au-delà de la description des emprises consacrées aux échanges (quais...).

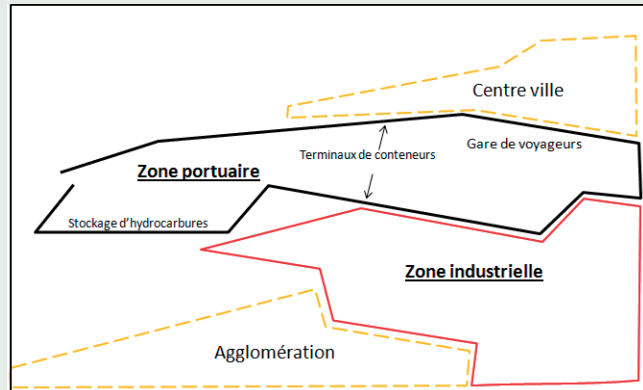
● **Élaborer un schéma de l'organisation du port de Dakar à l'aide d'une photographie**

Au TNI ou bien avec des outils d'annotation en simple vidéo-projection, demander aux élèves d'orienter la photographie aérienne oblique datant de février 2011, puis de décrire les espaces visibles pour dégager plusieurs fonctions. Observer un espace industrialo-portuaire, sa taille relativement modeste et sa position étriquée au sein de l'agglomération.

à gauche
Le port de
Dakar,
février 2011.
Cliché
J. Lefevre
libre de droit



à droite
Proposition
de schéma à
partir de la
photographie



séance

2 Suivre la piste des navires marchands ayant transité par le port de Dakar

● **Identifier un navire et prélever des informations**

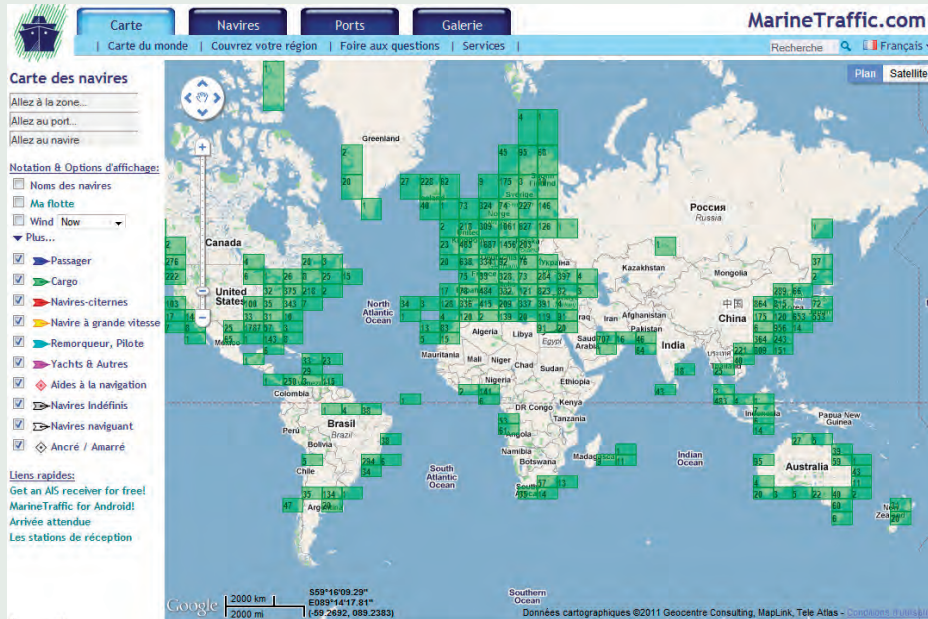
On trouve un panel de navires qui traduit la diversité de volume et de marchandises transportées, l'origine géographique ainsi que l'état de conservation à partir des clichés pris en 2010-2011 dans le port de Dakar ou au large de celui-ci sur Panoramio.

Navires
marchands
dans le port
de Dakar en
2010-2011



Au-delà de l'identification des types de navire, ce choix de photographies donne lieu à un travail d'investigation sur le site [marinetraffic.com](http://www.marinetraffic.com/ais/fr/default.aspx) d'informations sur le trafic maritime mondial en temps réel (<http://www.marinetraffic.com/ais/fr/default.aspx>).

Rechercher le trajet d'un navire avec marine-traffic.com (copie d'écran)



Un autre service permet aussi cette action : <http://www.vesseltracker.com/app>.

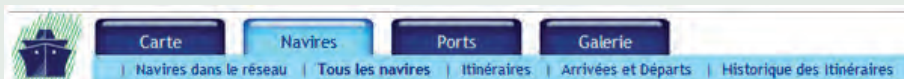
Enquêter sur un porte conteneur de la compagnie CMA CGM nommé « Colibri » (Ci-dessous au large de Dakar datant d'avril 2011).

Le Colibri, porte conteneur au large de Dakar en avril 2011 (cliché A. Lamotte)



Sur l'image ci-dessous : sur l'onglet « navire », entrer le nom du bateau sélectionné et prélever quelques informations en simplifiant la fiche technique délivrée (type de navire, longueur, date de construction et âge du bâtiment) et enfin le dernier port fréquenté. [Si le nom n'est pas reconnu, on peut passer par le site Shipping data : <http://shipping-data.com/reference/ship> pour avoir le numéro de matricule].

Bandeau de navigation



● **Suivre le navire d'un port à l'autre : Dakar-Tanger Med**

Le 30 juin 2011, « Colibri » était à Tanger Med. Un clic sur le lien « dernier port connu » renvoie à la carte et à l'image satellite correspondante.

Le port de Tanger Med, 30 juin 2011



Un premier recul avec l'outil zoom montre la position de Tanger Med au nord du Maroc et sur le détroit de Gibraltar.

Le port de Tanger Med, 30 juin 2011



Un deuxième recul laisse paraître l'intensité du trafic autour du détroit de la Méditerranée occidentale (les différentes couleurs correspondent à la diversité des types de navires dont la légende est indiquée sur le site référencé).

Le port de Tanger Med, 30 juin 2011



Chacune de ces images peut faire l'objet d'une capture d'écran, d'une insertion sur une page de traitement de texte et de quelques commentaires.

● **Rechercher la ligne maritime régulière que fréquente le navire et comprendre la place de Dakar dans le trafic**

Poursuivre l'investigation en se rendant sur le site de la compagnie CMA CGM (<http://www.cma-cgm.fr/>) à la rubrique « Accès direct » puis « lignes maritimes. Le nom de code MPCDEL (que l'on peut trouver après une rapide prospection) nous mène à une page qui fournit la carte de la ligne maritime du navire que nous suivons.

Route maritime du Colibri entre avril et juin 2011



On y retrouve les deux ports identifiés au cœur d'un réseau d'échanges reliant l'Europe méditerranéenne à l'Afrique de l'Ouest. Telle une ligne d'autobus, la ligne maritime ne se limite pas à relier deux ports entre eux mais plusieurs stations portuaires le long d'une côte. On définit ainsi concrètement la pratique du cabotage.

Par ailleurs, la liaison de l'Europe du Sud à l'Afrique occidentale se prête à une description et un travail d'identification : Combien de ports européens ? À quels pays appartiennent-ils ? Combien de ports d'Afrique de l'Ouest ? À quels pays appartiennent-ils ? Entre l'Europe et l'Afrique de l'Ouest, combien de ports sont desservis ?

[À ce titre, une observation plus détaillée autour du détroit de Gibraltar pourrait mettre en valeur le choix du port marocain de Tanger Med au détriment du port espagnol d'Algésiras.]

Enfin, les itinéraires et le sens des flèches doit amener une comparaison entre Dakar et Abidjan : le premier est un point de passage en sens unique (Nord-Sud) et ne reçoit sur cette ligne aucune marchandise en provenance de ports africains tandis que le second constitue un véritable carrefour Europe-Afrique.

En prolongement, on peut demander aux élèves de pister d'autres navires de leur choix selon la démarche indiquée. A défaut de trouver une ligne maritime correspondante, il pourra se limiter à trouver d'autres ports fréquentés via le site <http://www.marinetraffic.com>. Comme pour Tanger Med, il gardera une trace de sa requête par des captures d'écran d'images satellite à plusieurs échelles. Au final, ces différents lieux pourront être localisés sur un planisphère puis comparés à une carte du manuel montrant les grandes routes maritimes, les principaux ports et les points de passage stratégiques

séance

3

De l'intrigue à l'investigation : une photographie comme une énigme à résoudre

Parmi les images disponibles, comment porter un regard géographique sur des clichés apparemment anodins ? Faire le lien avec le thème de la mobilité des hommes...

Vedette de la Guardia civil photographiée sur l'île de Gorée (au large de Dakar) en avril 2011



● **Identifier le bateau et interroger sa présence à Dakar**

Une rapide observation de l'image (double pavillon, taille du bateau, le nom de « Guardia civil ») amène à constater un bien curieuse présence de la police espagnole sur les côtes sénégalaises. Voilà une situation d'énigme que l'on tentera de résoudre au moyen d'une recherche sélective sur internet.

● **Conduire une recherche sur internet**

- De manière guidée, un article de RFI datant de 2006 (http://www.rfi.fr/actu/fr/articles/081/article_46122.asp) donne des éclairages très précis sur les flux migratoires du Sénégal vers l'Espagne et l'Union européenne via les Îles Canaries ainsi que sur les modes de partenariat de lutte contre l'immigration clandestine.
- En utilisant des mots-clés dans un moteur de recherche : on recommandera une association « Sénégal + FRONTEX », Frontex étant l'agence de l'Union européenne pour la surveillance des frontières extérieures. On trouvera hormis le site de cette agence (<http://www.frontex.europa.eu/>) -en anglais et peu commode d'utilisation - des articles de presse fiables, de bonne facture et donnant des informations actualisées (RFI, L'Express, etc.).

● **Produire le résultat de la recherche dans une fiche de synthèse**

Pour chacune des informations, la source doit être citée :

- faits d'actualité - exemple : immigrés clandestins interceptés
- flux d'immigrés : lieu d'origine, lieu de destination
- moyens de transports, itinéraires
- moyens de surveillance
- rôle de l'Espagne
- rôle d'autres pays de l'Union européenne
- rôle de l'État sénégalais
- autre information

BILAN TICE

Parmi les différents usages TICE proposés, l'originalité de cette séquence tient essentiellement à l'usage du site de navigation maritime en temps réel. Tel un jeu de société, il offre un immense plateau de ports et routes maritimes formant un jeu de pistes à travers les mers et océans. L'outil cartographique en ligne incite à des changements d'échelles pour observer un site portuaire puis constater l'intensité d'un trafic dans une région du monde.

Le choix d'un port d'Afrique noire comme « case départ » est suggéré pour montrer qu'un espace considéré comme marginalisé est aussi intégré dans le réseau des échanges internationaux. Par les différentes escales d'un navire pisté, il nous conduit par la suite vers des lieux stratégiques majeurs de la mondialisation (Gibraltar, Suez, Panama, etc.). L'utilisation du manuel reste indispensable pour comparer cette navigation virtuelle à des cartes de référence.

S'intéresser aux navires qui transitent par l'Afrique, c'est aussi être confronté à la question de la mobilité humaine et des flux migratoires clandestins, en particulier. Là encore, des ressources en ligne offrent des horizons d'exploration qu'il sera nécessaire de baliser par un plan de navigation
