

ENSEIGNER AVEC LE NUMÉRIQUE

Géographie

AFRIQUE PLURIELLE paradoxes et ambitions



Festival international de géographie
Saint-Dié-des-Vosges du 6 au 9 octobre 2011

ministère
éducation
nationale
jeunesse
vie associative



RÉPUBLIQUE FRANÇAISE

DÉVELOPPEMENT ET INÉGALITÉS DE DÉVELOPPEMENT

Une étude de cas sur les PMA, l'exemple du Burkina Faso

Eric Froment, académie d'Amiens

Le Malawi, un pays pauvre... en développement ?

Martial Berthot, académie de Clermont-Ferrand

Les inégalités de développement en Afrique à plusieurs échelles

Alain Lamotte, AEFÉ, lycée de Dakar

FICHE N° 2

Le Malawi, un pays pauvre... en développement ?

Martial Berthot, académie de Clermont-Ferrand

● Niveau et thème de programme

Quatrième : 2^e partie, thème 3 : les pays pauvres

● Problème à traiter

Comment un pays pauvre comme le Malawi peut-il envisager de se développer ?

● Objectifs de contenu

Notions : mondialisation, pauvreté, développement, enclavement, insularité, inégalités spatiales, dépendance, guerres et conflits, relations internationales

Vocabulaire : PMA, pandémie, sida, agriculture vivrière, commerciale, sécurité alimentaire, ressources naturelles, aide internationale, ONU, IDH, firmes transnationales, ONG, UNICEF, écotourisme, énergies renouvelables

● Objectifs méthodologiques

Localiser et situer, prélever et mettre en relation des informations dans un ensemble de documents, compléter un tableau, un croquis, un schéma, un planisphère

● Ressources numériques et outils informatiques mobilisés

- Ordinateur et vidéoprojecteur (et logiciel Pointofix pour les annotations) ou TNI
- Fichier google earth (avec les repères fournis)
- Site statplanet
- Open office impress ou draw (pour la carte et le planisphère)

● Socle commun

- C1 Maîtrise de la langue française - développer en public un propos de façon suivie sur un sujet donné
- C5 Culture humaniste : avoir des connaissances et des repères ; situer dans le temps et dans l'espace ; identifier la diversité des sociétés ; lire et employer différents langages
- C6 Compétences sociales et civiques : avoir un comportement responsable ; respecter les règles de vie collective
- C7 Autonomie et initiative : s'intégrer et coopérer dans un projet collectif (travailler en groupe)

● Validation du B2i

Utiliser logiciels et services à disposition

C1.1 S'identifier sur un réseau

C1.2 Accéder aux logiciels

C3.2 Créer, produire un document numérique et le modifier

C4.5 Chercher et sélectionner l'information demandée

● Plan et déroulement de la séquence pédagogique

1. Le Malawi, petit pays d'Afrique australe

2. Le développement du Malawi, des raisons d'espérer ?

3. Un espace inégalement développé

4. Les PMA ont-ils tous les mêmes difficultés et perspectives de développement ?

● Pistes d'évaluations

- Étude d'un dossier documentaire sur un autre PMA (évaluation sommative)

ou

- Exercice de localisation des PMA et du Malawi sur un planisphère (évaluation sommative) et rédaction d'un paragraphe d'une quinzaine de lignes sur le sujet suivant : comment les pays pauvres peuvent-ils se développer ? Vous pouvez vous aider de l'exemple du Malawi. (évaluation formative ou sommative)

- Évaluation des rapporteurs (oral)

- Évaluation du travail de groupe

Dans ÉduBases

- Enjeux du développement durable Étude de cas : Madagascar (5^e - 2010 - académie de Montpellier)

- Les enjeux du développement durable à travers le cas de Madagascar (5^e - 2010 - académie Poitiers)

- Les pays pauvres : une étude de cas sur Madagascar (4^e - 2011 - académie de Lille)



4 h

Le nouveau programme de 4^e est centré sur le concept de mondialisation. Après une première partie consacrée aux échanges noués à l'échelle de la planète, il s'agit d'étudier les effets de la mondialisation sur les territoires : les États-Unis, les puissances émergentes, et enfin les pays pauvres, classés PMA par l'ONU.

Les PMA sont en majorité situés en Afrique, continent « mal parti » (René Dumont, 1962), dont les élèves ont souvent des représentations très négatives. L'idée était donc de partir de ces représentations (pandémie de sida, difficultés alimentaires, croissance démographique, sous-développement économique), pour les amener à envisager la question : comment un PMA peut-il envisager de se développer dans le contexte de la mondialisation ? En même temps, il convient aussi d'éviter un optimisme inconditionnel à l'heure où de nombreux pays africains affichent des taux de croissance élevés.

Pourquoi avoir choisi le Malawi comme étude de cas ? Le Malawi est un petit État d'Afrique australe, région souvent peu étudiée. De plus, depuis quelques années, par une politique originale, le pays a atteint la sécurité alimentaire, il a noué des relations à l'échelle régionale et mondiale notamment avec la Chine, il a cherché à limiter les contraintes de l'enclavement, mais il est toujours très dépendant de l'aide extérieure, par exemple de l'Union européenne.

L'étude de cet État semblait donc permettre, non de répondre définitivement à la problématique, mais de montrer aussi simplement que possible, que le développement des pays pauvres dans le cadre de la mondialisation est un processus complexe, global, à différentes échelles.

Dans un premier temps, les élèves font connaissance avec le Malawi, le localisent, le situent, approchent une première fois la notion de pays pauvre. Ensuite, par un travail de groupe, ils étudient des thèmes différents (situation alimentaire, transports, pandémie de sida, relations internationales...) qui doivent les amener à repérer des difficultés, mais aussi d'envisager des perspectives de développement. Un bilan en classe entière permet ensuite de souligner que, si les difficultés sont importantes et multiples, les perspectives de développement sont réelles, à différentes échelles, et qu'elles s'insèrent dans le processus de mondialisation. La réalisation du croquis permet de spatialiser le travail effectué.

Enfin, la dernière séance porte sur la mise en perspective de l'étude de cas. Les élèves sont amenés à repérer les points communs et les différences entre les PMA à l'échelle mondiale. Les perspectives de développement sont réelles, complexes, et doivent être nécessairement mesurées et nuancées.



séance

1

Le Malawi, petit État d'Afrique australe

- **Faire émerger les représentations des élèves sur l'Afrique en guise d'accroche**

Projetée au vidéoprojecteur, le professeur questionne les élèves de la classe sur cette image afin de les amener à s'interroger sur les idées concernant l'Afrique véhiculées par ce document.

Affiche de la FAO sur la pandémie de sida au Malawi



<http://www.fao.org/FOCUS/F/aids/aids6-f.htm>

Les clichés sont nombreux et donnent une image très négative : la pandémie de sida, la pauvreté, l'importance de l'agriculture et le problème de la sécurité alimentaire, la croissance démographique et la jeunesse de la population, le retard technologique et économique.

Montrer qu'il faut peut-être aller plus loin et s'intéresser de plus près au Malawi : comment un pays pauvre comme le Malawi peut-il se développer ?

- **Situer le Malawi à l'aide de Google Earth et observer sa capitale Lilongwe**

En salle informatique et en binômes, les élèves complètent un tableau (papier ou traitement de texte) à l'aide d'un fichier kmz en se servant des repères placés par le professeur pour localiser et situer le Malawi, puis faire une première description de la capitale Lilongwe. Ils visionnent également les photos du site Panoramio, identifiables par un carré bleu dans Google Earth pour avoir un aperçu grâce à des images en vue horizontale ou obliques, même si la source des images et parfois le contenu restent souvent assez flous.

à gauche :
Copie d'écran Google Earth, situation du Malawi

à droite
Copie d'écran Google Earth, Lilongwe

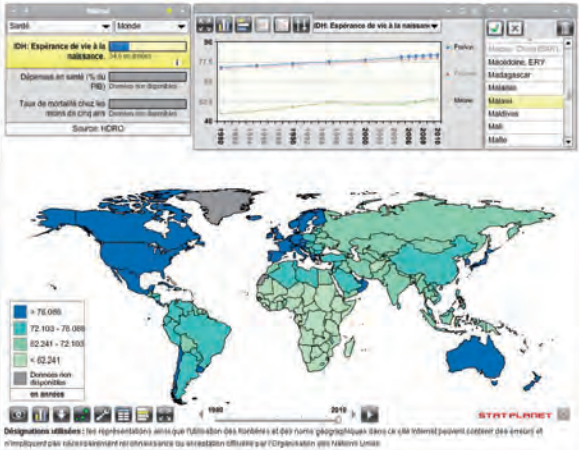


● **Identifier les caractéristiques d'un PMA**

Dans cette seconde partie de l'heure, les élèves doivent compléter un tableau en prélevant des informations statistiques grâce au site StatPlanet (<http://www.sacmeq.org/statplanet/StatPlanet.html>). Il doivent, d'une part, trouver des statistiques pertinentes (taux de croissance démographique, PIB, espérance de vie, accès à l'eau potable) d'autre part justifier leur choix et définir une première fois la notion de PMA (État de petite taille, faiblesse du PIB et du PIB/habitant, de l'espérance de vie, du taux de scolarisation, de l'accès à l'eau...).

à gauche
Copie
d'écran de
StatPlanet

à droite
Tableau
statistique à
compléter



Domaine	Statistique et justification	Malawi	France
Démographique			
Economique			
Social			
Environnemental			
IDH			

1) A l'aide du site, relève les statistiques pour le Malawi et pour la France. Justifie ton choix.
2) Situe le Malawi sur ton planisphère.
3) D'après les statistiques que tu as relevées, réponds à cette question : à quels défis ce PMA est-il confronté ?



1 h 30

séance

2 Le développement du Malawi, des raisons d'espérer ?

● **Approfondir la notion de PMA et identifier les perspectives de développement**

Étude en groupe d'un dossier documentaire sur cinq thèmes différents : agriculture et sécurité alimentaire ; pandémie de sida et aspect sociaux ; commerce et transport ; relations internationales ; ressources naturelles et environnement. Les élèves disposent d'un dossier documentaire et d'un questionnaire assez large afin de leur laisser une certaine autonomie et de les inciter à se concentrer sur le sens de leur réponse par rapport à la problématique plutôt qu'un simple prélèvement d'informations.

Il s'agit pour eux, dans le cadre de leur thème, d'identifier d'une part les difficultés du Malawi, d'autre part, les perspectives de développement. Un rapporteur devra présenter le travail du groupe devant la classe. Ce travail doit prendre une heure. Les rapporteurs peuvent, s'ils en ont le temps, préparer leur présentation orale qui sera faite au début de l'heure suivante.

● **Exemple de travail de groupe**

Consigne générale : décrire la situation de l'agriculture au Malawi et montrer les perspectives de développement.

● **Questions-guide**

Montrer l'importance de l'activité agricole pour le Malawi. Quelle est la principale culture vivrière et quelles sont les principales cultures exportées ? Quelle politique le gouvernement a-t-il lancé pour augmenter la production (donner des détails) ? Quelles sont les conséquences positives de cette évolution dans le domaine alimentaire, social, économique ? À quels problèmes l'agriculture malawite reste-t-elle confrontée ?

à gauche
La cueillette
du thé au
Malawi



<http://www.panoramio.com/photo/8570312/>

à droite
Les
exportations
agricoles du
Malawi en
2007. (FAO)



<http://faostat.fao.org/desktopdefault.aspx?pageid=342&lang=fr&country=130>

● **Extrait du rapport de l'OMC sur le Malawi**

« L'agriculture reste la première source de croissance économique et le principal secteur dans lequel les pauvres ont un rôle important. Sa part dans le PIB annuel est de 36 à 39 %, dont 27 % pour les petites exploitations. De plus, l'agriculture assure 80 % de l'emploi total et couvre plus de 65 % des besoins de matières premières du secteur manufacturier (l'industrie). Elle représente aussi plus de 90 % des recettes à l'exportation. L'agriculture continuera donc de jouer un rôle important dans l'économie du Malawi.

Les bons résultats obtenus en matière de renforcement de la sécurité alimentaire au Malawi ont été attribués au programme de subventions aux intrants agricoles et aux précipitations favorables.

Déficitaire de 2002-2003 à 2004-2005, c'est-à-dire avant le lancement du programme, la production nationale de maïs a été excédentaire pendant les quatre saisons suivantes. Les rendements moyens du maïs sont passés de moins de 1 tonne à 2 tonnes par hectare. Outre l'excédent de denrées alimentaires aux niveaux des ménages et du pays et l'utilisation accrue d'engrais et de semences améliorées, le programme de subventions a également permis de renforcer l'économie rurale.

Malgré les réformes, il ne sera pas facile d'éliminer tous les problèmes : ces difficultés sont liées à l'insuffisance de l'accès au crédit et de l'infrastructure rurale, y compris du réseau routier secondaire, qui est nécessaire pour associer le secteur privé à la commercialisation des intrants (engrais et semences améliorées) et de la production. »

Source : rapport de l'OMC, mai 2010.

http://www.wto.org/french/tratop_f/tp331_f.htm

● **Mettre en relation les aspects et les difficultés du développement**

Les rapporteurs présentent à la classe les conclusions du groupe. Ils sont évalués. Les autres élèves peuvent ensuite intervenir, dialoguer entre eux, et apporter des éléments de réponses à la problématique. C'est l'occasion, pour le professeur, de faire les mises au point éventuelles, de préciser le vocabulaire, et surtout de mettre en relation le travail fait dans les différents groupes pour montrer la globalité, la complexité du processus de développement et d'évoquer le jeu des échelles. Par exemple : la sécurité alimentaire diminue l'absentéisme au travail ou à l'école, améliore l'état de santé ; la lutte contre le sida permet aussi de réduire les coûts du système de santé ; les accords internationaux permettent de désenclaver le pays, mais... accroissent la dépendance, etc.



séance

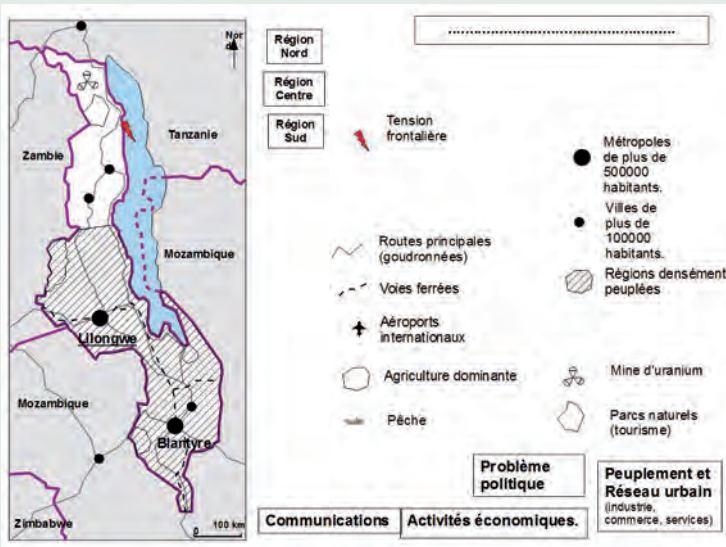
3 Un espace inégalement développé

• Compléter un croquis et sa légende

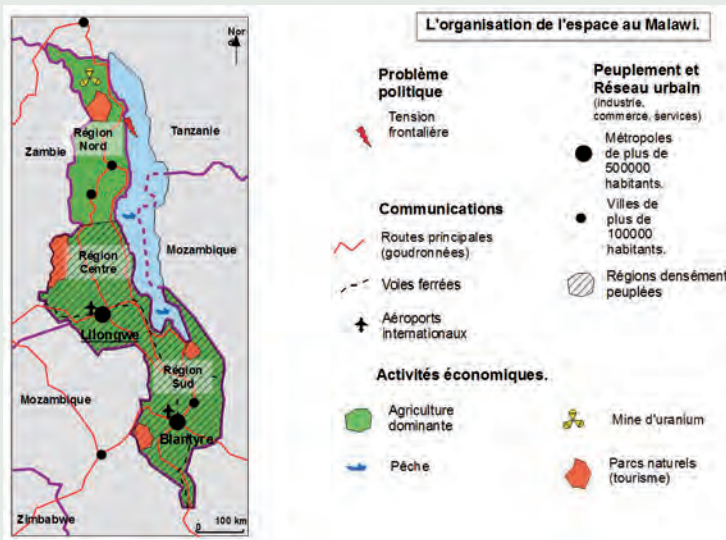
Les élèves, à partir du travail précédent, de la carte support fournie, et des indications du professeur, complètent le fond de carte et organisent la légende.

Le croquis peut être réalisé au format papier en salle traditionnelle, ou sous forme informatique au format openoffice impress (ou draw). Si les élèves sont familiarisés avec le logiciel, le croquis sera complété plus rapidement et le résultat final sera plus soigné. Sinon, un temps d'apprentissage s'impose.

Croquis du Malawi : document personnel à partir d'un fond de carte de Daniel Dalet, site de l'académie d'Aix-Marseille



à gauche
Croquis du Malawi : document personnel à partir d'un fond de carte de Daniel Dalet, site de l'académie d'Aix-Marseille



à droite
Carte support du Malawi



<http://www.larousse.fr/encyclopedie/pays/Malawi/131289>

● Identifier et expliquer les inégalités spatiales de développement.

Suivant le temps disponible, le professeur peut questionner oralement les élèves, faire le bilan lui-même, et/ou demander aux élèves de rédiger quelques lignes sur les inégalités spatiales au Malawi.

Ce bilan peut s'orienter autour de deux questions : quelles sont les régions les plus développées et celles qui le sont moins ? Pourquoi ?

Les régions Centre et Sud sont davantage engagées dans un processus de développement. Les réseaux urbain et routier sont plus denses. Les régions bénéficient de la seule voie ferrée qui leur donne accès aux ports de l'océan Indien et aux pays voisins d'Afrique australe. La capitale Lilongwe et Blantyre reçoivent en priorité l'aide et les investissements internationaux. La région Nord souffre davantage de l'enclavement.



séance

4

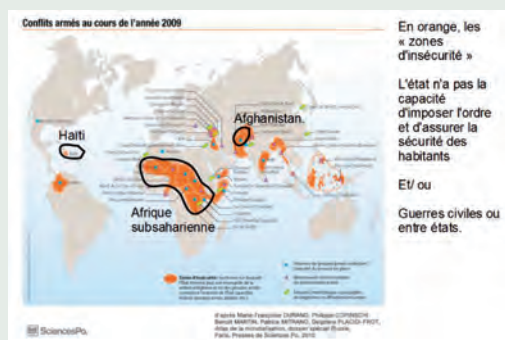
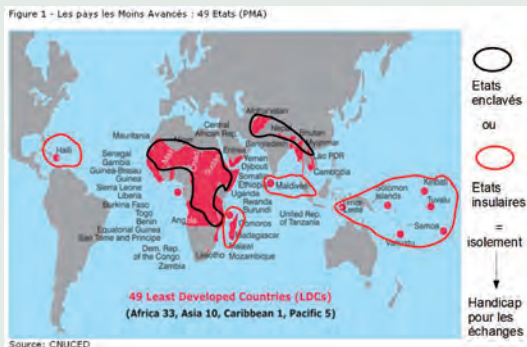
Les PMA ont-ils tous les mêmes difficultés et perspectives de développement ?

Cette dernière séance se déroule dans le cadre d'une classe équipée d'un ordinateur et d'un vidéoprojecteur et peut se faire sous forme de cours dialogué. Le professeur projette un diaporama, questionne les élèves, peut annoter les documents, pour montrer aux élèves que le développement des pays pauvres est un processus complexe, lié à la mondialisation, et qui se comprend à travers le jeu des échelles. Les élèves complètent un schéma et un planisphère.

Ci-dessous, deux exemples de diapositives et les documents qui servent de trace écrite pour les élèves.

à gauche
Localisation
des PMA
Source :
site de la
Cnuced

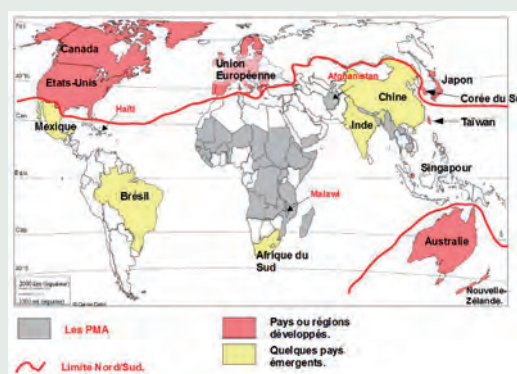
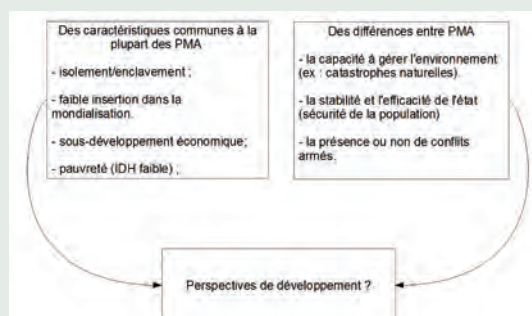
à droite
Guerres et
conflits
en 2009



http://cartographie.sciences-po.fr/cartotheque/D01c_conflits_2009.jpg

à gauche
Schéma de
synthèse
(document
élève)
Source :
document
personnel

à droite
Planisphère
(document
élève)
Source :
document
personnel à partir
d'un fond de carte
de Daniel Dalet,
site de l'académie
d'Aix-Marseille



BILAN TICE

Google Earth

Le logiciel a ici été utilisé de manière très simple, avec quelques repères préalablement placés par le professeur. Après quelques temps d'initiation, les élèves manient aisément l'application qui permet d'explorer les espaces de manière sensible, intuitive. L'atout n'est pas négligeable pour des élèves de 4^e. Dans le cadre de cette séance, l'utilisation du logiciel intervient après l'accroche du cours (photo page 16) et permet en partie de faire évoluer les représentations très négatives qu'ils pourraient avoir sur le Malawi et, au-delà, des pays pauvres.

Pour le professeur, il offre des sources photographiques via panoramio, certes peu identifiables avec précision, mais par ailleurs peu nombreuses sur le Malawi.

Statplanet

Cette partie de la séance a été initialement préparée avec le module statplanet du site du PNUD. Les indicateurs y figuraient en français. Mais celui-ci n'est plus disponible pour l'instant (début juillet 2011). Avec statplanet, les indicateurs sont en anglais, et il vaut sans doute mieux guider les élèves vers les statistiques pertinentes. Malgré l'obstacle de la langue, le site permet de visualiser instantanément de très nombreux indicateurs, à différentes échelles ; il fournit également des données sur les années précédentes ce qui permet de visualiser des évolutions.

On peut l'utiliser comme ici pour prélever des informations sur quelques pays, ou dans le cadre de mises en perspectives à l'échelle continentale ou mondiale.

Openoffice Impress ou Draw

Ces applications peuvent être utilisées pour la réalisation de croquis cartographiques. De nombreux fonds de cartes sont disponibles sur le site de l'académie d'Aix-Marseille et ont été intégrés dans la galerie de l'application par Gilles Badufle. Les cartes sont au format draw mais elles peuvent être transférées au format impress, et s'insérer dans des documents numériques pour les élèves. Le professeur peut préparer des supports, par exemple les zones régionales à remplir, un travail malgré tout assez fastidieux.

Impress demande un temps d'apprentissage de la barre d'outil de dessin et des menus contextuels, mais les élèves, dès la sixième, sont capables d'effectuer des opérations de base pour compléter des croquis cartographiques et de paysages. Il permet de travailler le choix des figurés (ponctuels, linéaires, couleurs...) et autorise l'erreur, ce que permet beaucoup moins le papier. Le résultat final est propre, et sensibilise les élèves à cet aspect de la cartographie, y compris lorsqu'ils reviennent au support papier.

Pointofix

Ce petit logiciel, utilisable en classe lors de la quatrième séance, permet au professeur ou aux élèves d'annoter l'écran lors d'une visualisation au vidéo-projecteur : on peut insérer du texte, tracer des zones, entourer... Il permet donc de renforcer l'interactivité dans des situations de classe entière.

Ce « TBI du pauvre » permet d'enregistrer des copies d'écran, mais conserver un historique de la séance complète en faisant des copies d'écran est malaisé. Cependant, il est gratuit.