



Campus Cyber
27 septembre 2022



La mission de Pix

Aider chacun à cultiver ses compétences numériques tout au long de sa vie.



Pix.fr, service public en ligne

D'évaluation



De développement



De certification



Une plateforme pour tous

- Collégiens et lycéens
- Étudiants
- Salariés / Demandeurs d'emploi
- Citoyens

Une démarche de co-construction

- Des méthodologies agiles de développement, au plus près des besoins des apprenants
- Une forte attention accordée à l'expérience utilisateur tant sur la plateforme que sur les contenus
- Un code libre et ouvert à la critique

Le service est porté par un groupement d'intérêt public



**MINISTÈRE
DE L'ÉDUCATION
NATIONALE,
DE LA JEUNESSE
ET DES SPORTS**

*Liberté
Égalité
Fraternité*



**MINISTÈRE
DE L'ENSEIGNEMENT
SUPÉRIEUR,
DE LA RECHERCHE
ET DE L'INNOVATION**

*Liberté
Égalité
Fraternité*



**MINISTÈRE
DU TRAVAIL**

*Liberté
Égalité
Fraternité*

Haut-commissariat
aux compétences



**MINISTÈRE
DE L'AGRICULTURE
ET DE L'ALIMENTATION**

*Liberté
Égalité
Fraternité*



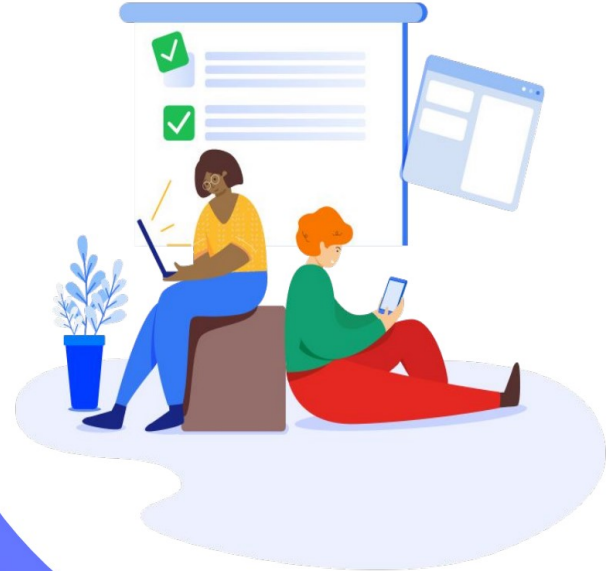
UNIVERSITÉ DE STRASBOURG



**AGENCE
NATIONALE
DE LA COHÉSION
DES TERRITOIRES**

le cnam

Mesurer et développer les compétences numériques



Un cadre : le CRCN, décliné d'un cadre de référence européen (DIGCOMP v 2.1)



Information
et données

- Mener une recherche et une veille d'information
- Gérer des données
- Traiter des données



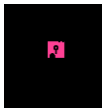
Communication
et collaboration

- Interagir
- Partager et publier
- Collaborer
- S'insérer dans le monde numérique



Création
de contenu

- Développer des documents textuels
- Développer des documents multimédia
- Adapter les documents à leur finalité
- Programmer



Protection
et sécurité

- Sécuriser l'environnement numérique
- Protéger les données personnelles et la vie privée
- Protéger la santé, le bien-être et l'environnement



Environnement
numérique

- Résoudre des problèmes techniques
- Construire un environnement numérique

5 grands domaines de compétences



16 compétences numériques
transversales



173 sujets



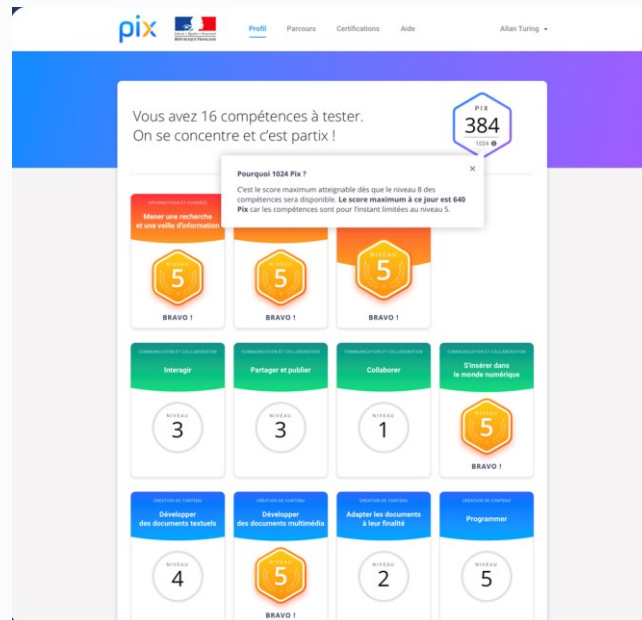
À la maille la plus fine, la mesure
de la maîtrise de **+ de 700 acquis**
d'apprentissage répartis sur 6 niveaux
(du débutant à un niveau avancé)



+ **de 5000 épreuves**

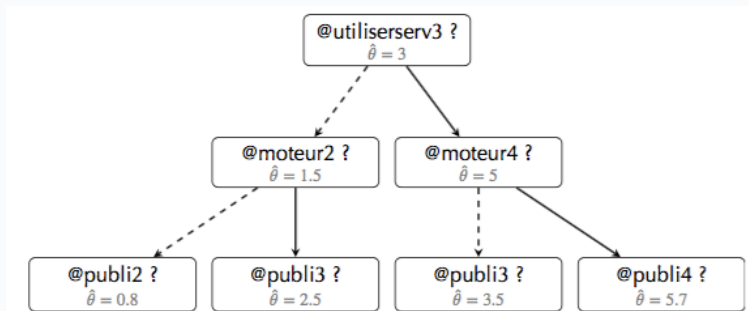
Objectif : construire à son rythme son profil de compétences Pix

- > en autonomie
- > via des parcours prescrits



Un algorithme adaptatif

Un test qui s'adapte au niveau de chacun, réponse après réponse



> une volonté de concilier **fiabilité** de l'évaluation, **rapidité** et préservation de la **confiance** en soi

Des épreuves diversifiées permettant de tester :

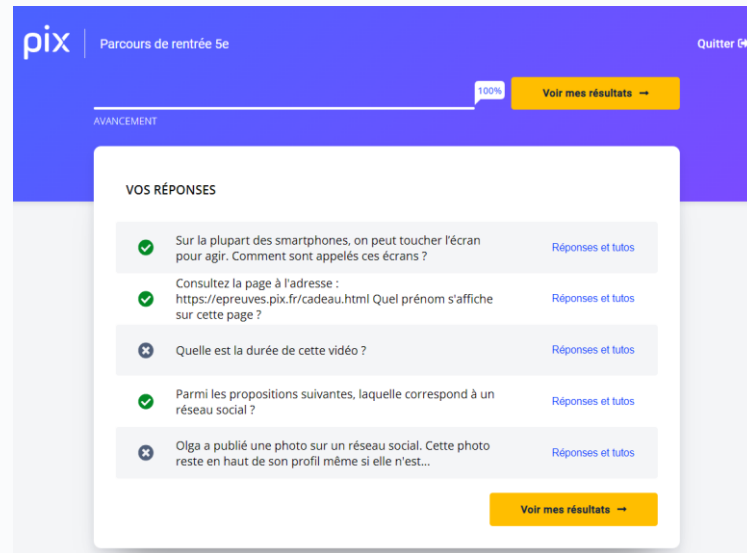
- des savoir-faire
- des connaissances
- la capacité à identifier des enjeux du numérique

Apprendre en se testant

- Des défis aussi engageants que possible et mettant en action l'utilisateur
- La recherche d'un "testing effect" : les tests génèrent une "envie d'apprendre"

Des feedbacks toutes les 5 épreuves

- Feedback **correctif**
- Feedback **formatif** :
 - conseils / astuces
 - recommandation personnalisée de tutoriels





La cybersécurité dans Pix

Une compétence numérique dédiée

Cette compétence aborde le **champ de la sécurité numérique** dans toutes ses dimensions, qu'elles soient **techniques, comportementales ou procédurales** :

- bonnes pratiques,
- comportements de prudence,
- utilisation des outils de sécurité,
- connaissance des menaces,
- compréhension des mécanismes de protection et de réaction...

Une compétence numérique dédiée

Protection et sécurité

4.1 Sécuriser l'environnement numérique

Comportement de prudence	Mot de passe robuste	Connaître les recommandations pour le choix d'un mot de passe robuste
	Installation sûre d'un logiciel	Maîtriser les étapes d'installation d'un logiciel en toute sécurité
	Hameçonnage	Identifier une situation de hameçonnage (phishing)
	Sécurité des mots de passe	Connaître les bonnes pratiques liées à la sécurisation des mots de passe face aux risques de dévoilement
	Techniques de piratage	Connaître différentes techniques de piratage informatique et leurs auteurs
	Techniques de manipulation	Identifier des situations d'arnaque par manipulation psychologique (hameçonnage, usurpation d'identité, faux support informatique)
	Sources d'infection d'un ordinateur	Connaître les pratiques susceptibles d'infecter un ordinateur
	Verrouillage de session	Connaître le verrouillage de session et ses bonnes pratiques
Sécurité des équipements	Logiciels malveillants	Reconnaître les principales attaques liées à des logiciels malveillants et en distinguer les catégories
	Antivirus	Connaître le rôle d'un antivirus et les bases de son utilisation
	Logiciels de protection	Connaître les logiciels de protection des équipements informatiques
	Verrouillage d'accès	Verrouiller l'accès à un équipement informatique (smartphone, tablette, ...)
Sécurité d'un site web	HTTPS	Identifier une connexion web sécurisée et connaître le principe de fonctionnement du protocole HTTPS
	Wifi sécurisé	Identifier un réseau wifi sécurisé et connaître son principe de fonctionnement
Authentification sécurisée	Chiffrement des communications	Connaître les apports et le fonctionnement du chiffrement des communications

Des épreuves (niv.1 à niv.6)

Voici les identifiants de connexion d'Austin pour différents comptes en ligne.

L'adresse e-mail et le mot de passe des utilisateurs du site **Jardins & Sapins** ont été dévoilés.

Cliquez sur les **2 comptes** dont Austin doit changer le mot de passe **le plus rapidement possible**.

Compte Jardins & Sapins Adresse mail : <input type="text" value="tintin92@yahoo.com"/> Mot de passe : <input type="text" value="HelloCommentVasTu?"/>	Compte Canva Adresse mail : <input type="text" value="a.lizentrail@pro.com"/> Mot de passe : <input type="text" value="HelloCommentVasTu?"/>
Compte LinkedIn Adresse mail : <input type="text" value="austin.lizentrail@gmail.com"/> Mot de passe : <input type="text" value="gltzL246M%4Rq"/>	Compte Deezer Adresse mail : <input type="text" value="tintin92@yahoo.com"/> Mot de passe : <input type="text" value="gltzL246M%4Rq"/>
Compte Gmail Adresse mail : <input type="text" value="austin.lizentrail@gmail.com"/> Mot de passe : <input type="text" value="MonChienImagineaireMilou!"/>	Compte Amazon Adresse mail : <input type="text" value="tintin92@yahoo.com"/> Mot de passe : <input type="text" value="HelloCommentVasTu?"/>

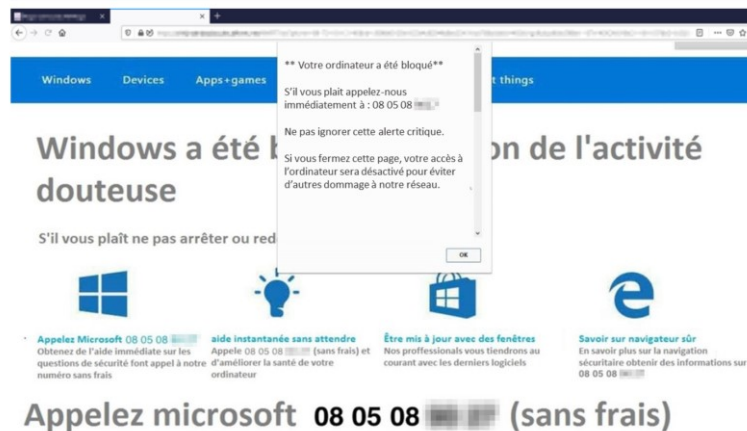
🔄 Réinitialiser

JE PASSE

JE VALIDE

Alan voit apparaître cette fenêtre sur son écran.

Selon le site cybermalveillance.gouv.fr, comment s'appelle cette forme d'escroquerie ?



Type d'arnaque :

JE PASSE

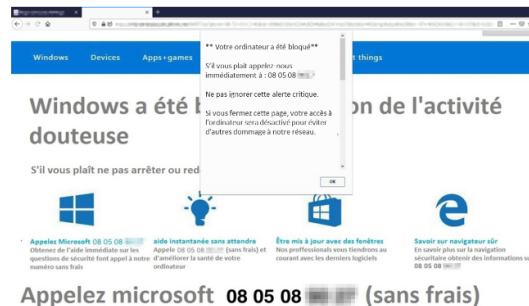
JE VALIDE

Des tutoriels

✖ Vous n'avez pas donné de réponse

Alan voit apparaître cette fenêtre sur son écran.

Selon le site cybermalveillance.gouv.fr, comment s'appelle cette forme d'escroquerie ?



Pas de réponse

Arnaque au faux support informatique

Pour réussir la prochaine fois

L'arnaque au faux support technique en fiche mémo

cybermalveillance.gouv.fr • pdf • 3 minutes

Ces liens vers les tutos ont été proposés par des utilisateurs de Pix.

Pour en apprendre davantage

Faire face aux arnaques au faux support technique

cybermalveillance.gouv.fr • site • 12 minutes

Un référentiel des compétences numériques de cybersécurité

Rédigé avec l'ANSSI et
Cybermalveillance.gouv.fr, il
propose une **vision précise et structurée**
des compétences en sécurité numérique pour
accompagner les acteurs de la formation
(enseignants, formateurs...) dans leurs
enseignements et pratiques d'évaluation
<https://dgxy.link/Cyber>



4.1 Sécuriser l'environnement numérique

Thématique 1 :

Identification et réaction face aux principales menaces

Ingénierie sociale

Ingénierie sociale

#escroquerie #usurpation
d'identité #faux support
informatique

Hameçonnage

#phishing #mail #SMS
#hameçonnage #données
personnelles #typosquatting

Niveaux 1-2

Novice

Autonomie

- Connaître la notion d'hameçonnage.
- Repérer des tentatives d'hameçonnage ou d'usurpation d'identité.

Niveaux 5-6

Avancé

Initiative

- Connaître et identifier différentes formes d'ingénierie sociale et d'hameçonnage.

Niveaux 3-4

Indépendant

Autonomie

- Reconnaître une tentative d'hameçonnage ou d'attaque par ingénierie sociale dans différents contextes.
- Réagir à une tentative d'escroquerie par ingénierie sociale.

Niveaux 7-8

Expert

Innovation

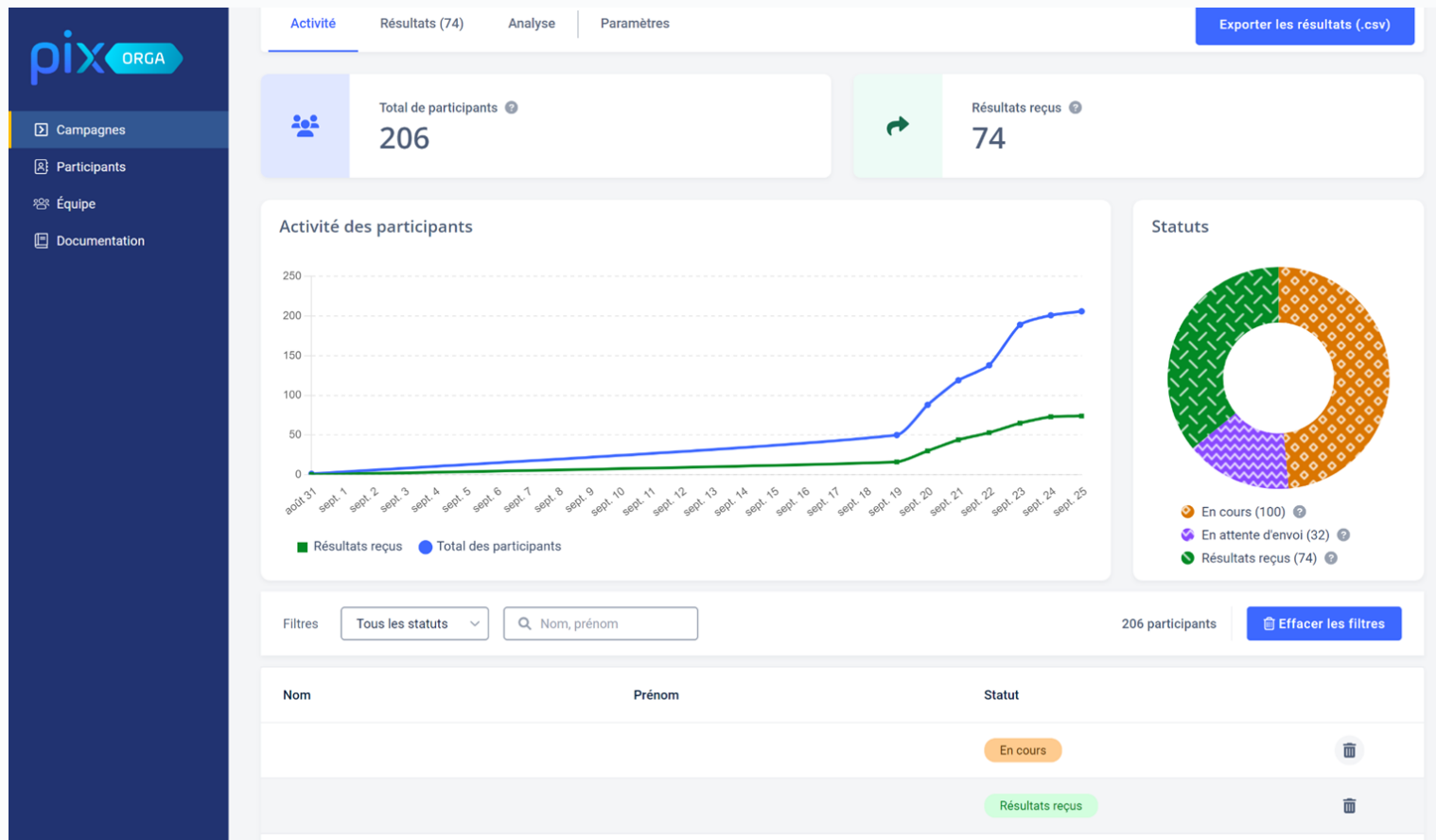
- Mettre en œuvre une stratégie de protection contre l'ingénierie sociale et le hameçonnage.*



Des parcours dans Pix Orga, l'outil de suivi pédagogique

- Parcours sur la compétence “4.1-Sécuriser l’environnement numérique”
- Parcours “Cybersécurité” avec des sujets sur la compétence 4.1 et aussi quelques sujets connexes en matière de cybersécurité présents dans d’autres compétences du référentiel Pix.

Vision globale de la campagne lancée



Résultat global de la campagne



Campagnes

Participants

Équipe

Documentation

Activité

Résultats (74)

Analyse

Paramètres

Exporter les résultats (.csv)



Palier moyen ?



Résultats reçus ?

74

Répartition des participants par paliers



Filtres

Q Nom, prénom

Paliers



74 participants

Effacer les filtres

Nom

Prénom

Résultats



Analyse individuelle



Campagnes

Participants

Équipe

Documentation

Commencé le
20 sept. 2022

Envoyé le
20 sept. 2022



Résultats

Analyse

Compétences (8)

Résultats

Mener une recherche et une veille d'information

83 %

Gérer des données

67 %

Collaborer

75 %

S'insérer dans le monde numérique

67 %

Sécuriser l'environnement numérique

73 %

Protéger les données personnelles et la vie privée

80 %


Résoudre des problèmes techniques


100 %


Construire un environnement numérique


100 %


Recommandation des sujets à travailler



 Campagnes

 Participants

 Équipe

 Documentation

Activité

Résultats (74)

Analyse

Paramètres

Exporter les résultats (.csv)

Recommandation de sujets à travailler

En fonction du référentiel testé et des résultats de la campagne, Pix vous recommande ces sujets à travailler, classés par degré de pertinence (●).

Sujets (27)	Pertinence ↓		
<div>Sécurité des mots de passe</div> <div>Sécuriser l'environnement numérique</div>	●●	6 tutos	▼
<div>Paramètres de confidentialité</div> <div>S'insérer dans le monde numérique</div>	●●	1 tuto	▼
<div>Techniques de piratage</div> <div>Sécuriser l'environnement numérique</div>	●●	4 tutos	▼
<div>Sources d'infection d'un ordinateur</div> <div>Sécuriser l'environnement numérique</div>	●●	1 tuto	▼
<div>Techniques de manipulation</div> <div>Sécuriser l'environnement numérique</div>	●●	5 tutos	▼
<div>Chiffrement des communications</div> <div>Sécuriser l'environnement numérique</div>	●	4 tutos	▼
<div>Charte informatique</div> <div>S'insérer dans le monde numérique</div>	●		

Tutoriels associés aux sujets à travailler



Campagnes

Participants

Équipe

Documentation

Activité

Résultats (74)

Analyse

Paramètres

Exporter les résultats (.csv)

Recommandation de sujets à travailler

En fonction du référentiel testé et des résultats de la campagne, Pix vous recommande ces sujets à travailler, classés par degré de pertinence (●).

Sujets (27)

Pertinence ↓

Sécurité des mots de passe

Sécuriser l'environnement numérique



6 tutos



Connaître les bonnes pratiques liées à la sécurisation des mots de passe face aux risques de dévoilement

6 tutos recommandés par la communauté Pix

[Have i been pwned?](#) · Par haveibeenpwned.com · Outil · 2 minutes

[Les mots de passe en fiche mémo](#) · Par cybermalveillance.gouv · Pdf · une minute

[Les conseils de la CNIL pour un bon mot de passe](#) · Par CNIL · Page · 3 minutes

[Comment se protéger après une fuite de données ?](#) · Par France Num - Jean-Luc Raymond · Page · une minute

[Vérifiez si votre adresse e-mail ou compte a été piraté](#) · Par lecrabeinfo · Page · 15 minutes

[Firefox Monitor](#) · Par Mozilla · Page · une minute