



Sorties scolaires dans le premier degré



Enquête sur les sorties scolaires avec nuitées 2001 - 2002

Sorties scolaires avec nuitées dans le premier degré Enquête 2001 - 2002

Le ministère de la Jeunesse, de l'Éducation nationale et de la Recherche a réaffirmé l'importance pédagogique des sorties scolaires en inscrivant leurs finalités et leurs objectifs généraux dans la circulaire n°99-136 du 21 septembre 1999. Ce texte a abrogé et remplacé les circulaires n°97-176 du 18 septembre 1997 et 97-176 bis du 21 novembre 1997 relatives à l'organisation des sorties scolaires dans les écoles maternelles et élémentaires. Toutes les catégories de " classes transplantées " : classes de découverte ou d'environnement (classes de neige, de mer, vertes...), classes culturelles et artistiques, linguistiques...ont été regroupées en 1997 sous le terme de " sorties scolaires avec nuitée(s) ", ce qui a permis d'homogénéiser l'organisation de l'ensemble de ces sorties scolaires.

Depuis l'enquête relative aux classes transplantées de l'enseignement du premier degré portant sur l'année scolaire 1994-1995, aucune enquête similaire n'avait été effectuée. C'est pourquoi il est apparu utile de procéder à une enquête portant sur les sorties scolaires avec nuitées organisées pendant l'année scolaire 2001-2002.

Les résultats de cette enquête font apparaître le nombre de sorties effectuées durant cette période, leur durée, la période de l'année la plus prisée pour effectuer ces sorties, les activités concernées, les pays étrangers les plus visités, et le nombre de décisions de refus de sorties scolaires sur cette période, tout ceci en fonction des niveaux scolaires.

En général, l'objet des sorties était des activités d'initiation à l'environnement mer et montagne, ainsi que des activités sport neige et montagne, et sport aquatique et nautique.

Par ailleurs, près de 55 % des sorties scolaires s'effectuent sur une période comprise entre 1 et 4 nuitées.

consulter le document (102,42 ko).

16 octobre 2003

SOMMAIRE

I – Nombre de sorties. Page 1

II – Durée des sorties : Page 3

- Pour les classes maternelles
- Pour les classes de CP CE1
- Pour les classes de CE2 CM1 CM2
- Pour les classes à plusieurs niveaux multi-cycles
- Pour les classes spécialisées
- Nombre total de sorties scolaires avec nuitée(s) :
 - Selon le nombre de nuitée(s)
 - Selon le niveau scolaire

III – Nombre de sorties selon le niveau scolaire et la période de l’année : Page 10

- Pour les classes maternelles
- Pour les classes de CP CE1
- Pour les classes de CE2 CM1 CM2
- Pour les classes à plusieurs niveaux multi-cycles
- Pour les classes spécialisées
- Nombre total de sorties scolaires avec nuitée(s) selon la période de l’année

IV – Nombre de sorties selon le niveau scolaire et l’objet de la sortie : Page 16

- Pour les classes maternelles
- Pour les classes de CP CE1
- Pour les classes de CE2 CM1 CM2
- Pour les classes à plusieurs niveaux multi-cycles
- Pour les classes spécialisées
- Nombre total de sorties scolaires avec nuitée(s) selon la type d’activités

V – Répartition des sorties effectuées à l’étranger selon le pays d’accueil et le niveau scolaire : Page 22

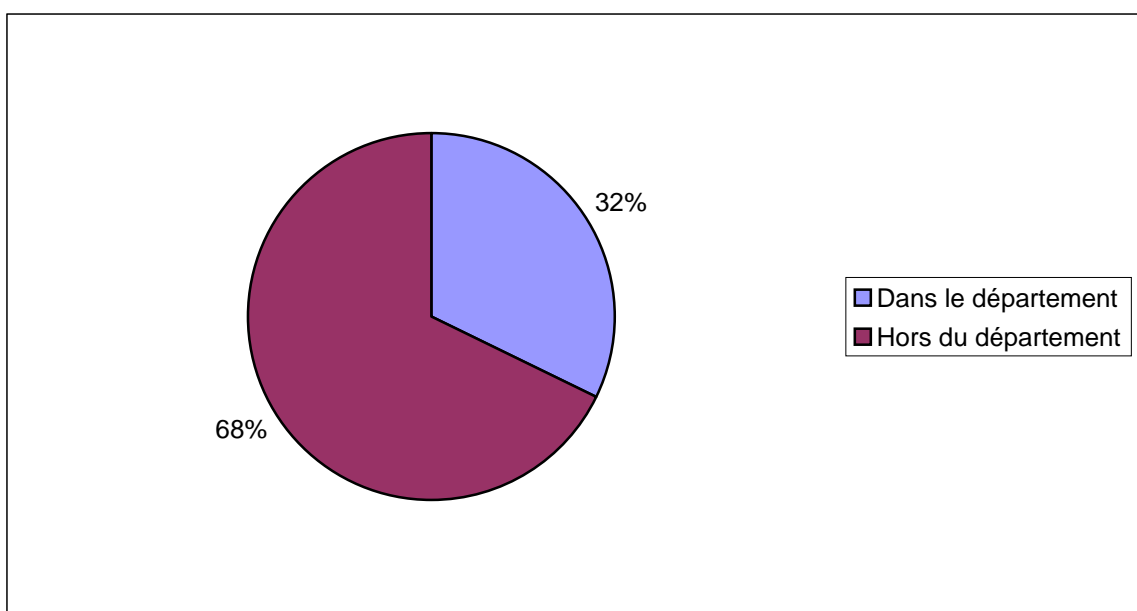
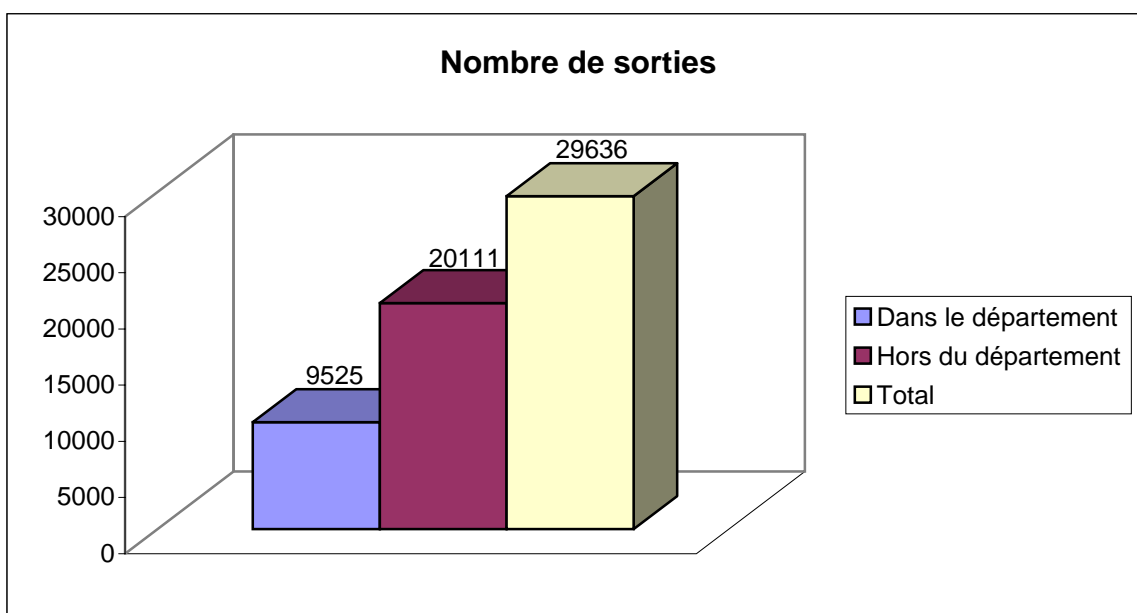
- Pour les classes maternelles
- Pour les classes de CP CE1
- Pour les classes de CE2 CM1 CM2
- Pour les classes à plusieurs niveaux multi-cycles
- Pour les classes spécialisées
- Nombre total de sorties scolaires avec nuitée(s) :
 - Selon le pays d’accueil
 - Selon le niveau scolaire

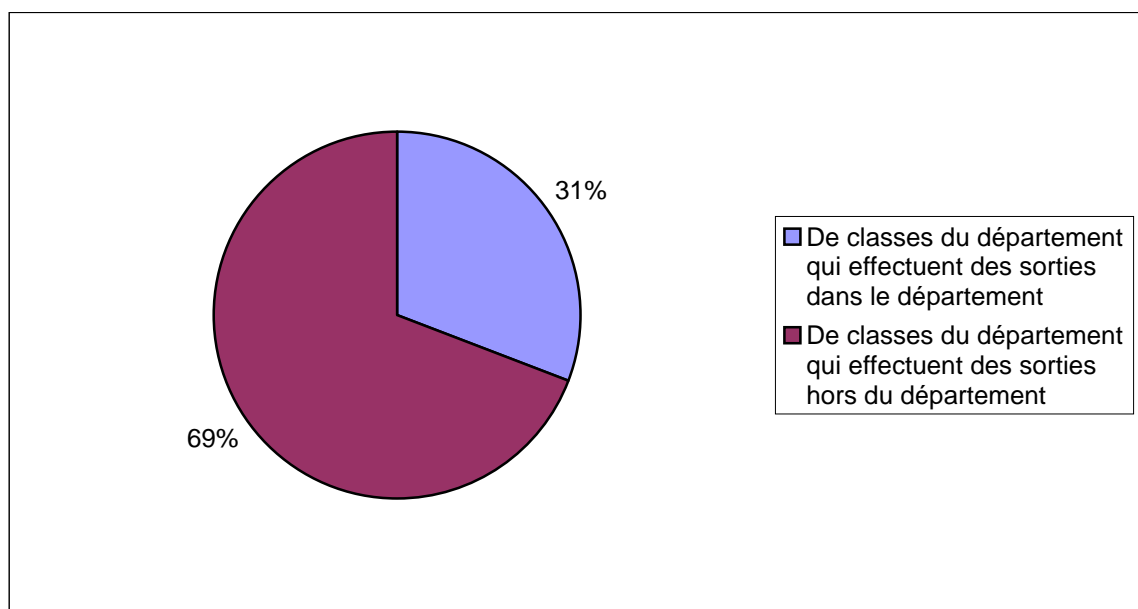
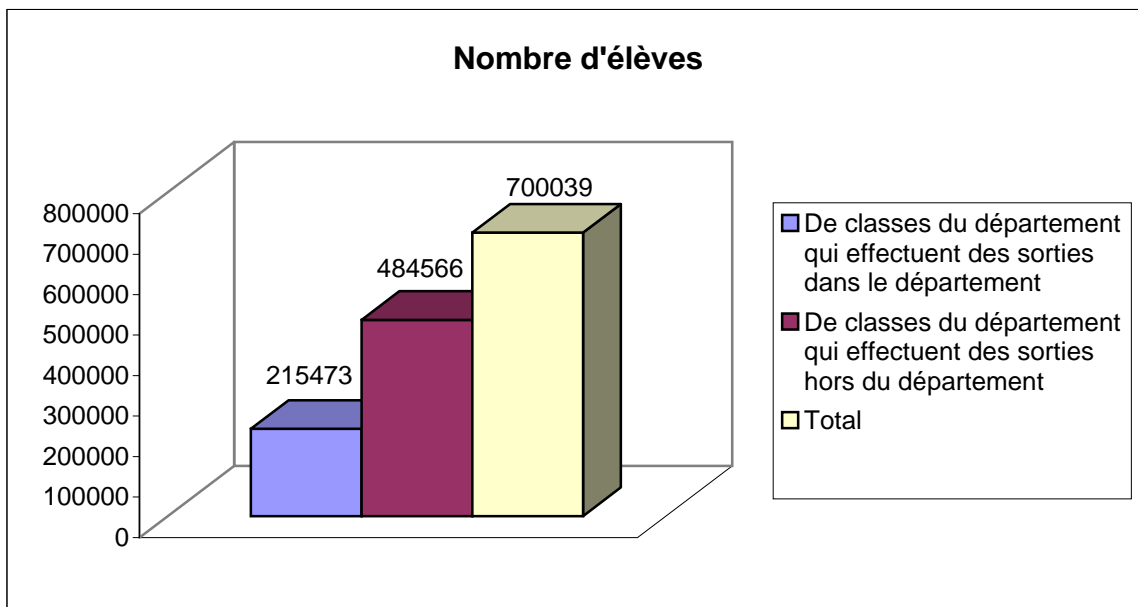
VI – Traitement des dossiers. Page 27

BILAN de l'enquête sur les sorties scolaires avec nuitées 2001-2002

Cette enquête porte sur les sorties scolaires, comprenant au moins une nuitée, effectuées par les classes maternelles et élémentaires publiques des départements de la France métropolitaine et des départements d'Outre-Mer (DOM) durant l'année scolaire 2001-2002.

I - Nombre de sorties:





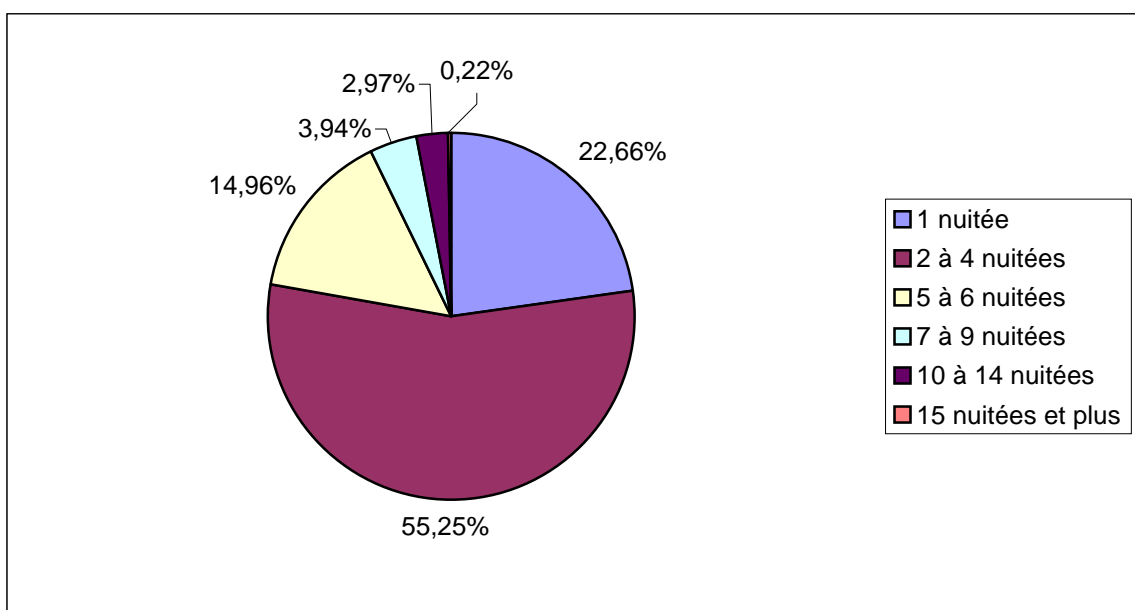
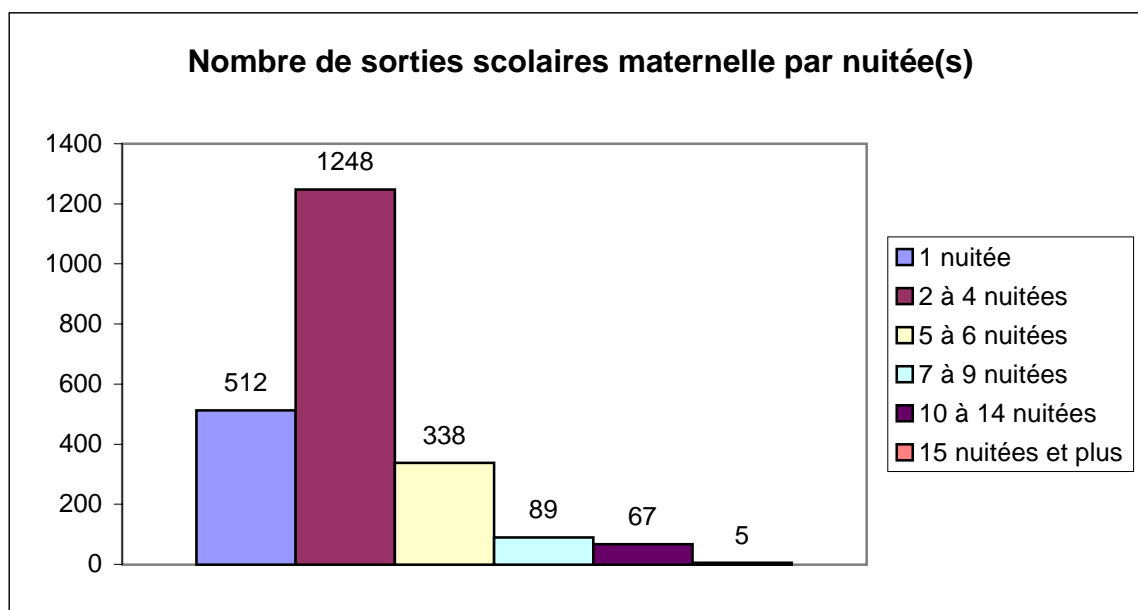
Durant l'année scolaire 2001-2002, 29636 classes ont effectué des séjours en France et à l'étranger, et 700039 élèves ont bénéficié de ces séjours.

Les graphiques ci-dessus montrent que les sorties scolaires effectuées hors du département d'origine représentent pratiquement le double de celles effectuées dans le département d'origine. Il apparaît ainsi qu'approximativement 1/3 des sorties scolaires s'effectue dans le même département d'origine, alors que les 2/3 des sorties ont pour destination un autre département ou un pays étranger.

29636 classes, soit 700039 élèves du premier degré, ont effectué un séjour, ce qui représente 10,5 % des classes concernées (sachant qu'il y a 281168 classes publiques en France métropolitaine et dans les D.O.M.) et 12,9 % des élèves du primaire (sachant qu'il y a 5430280 élèves dans l'enseignement public du premier degré).

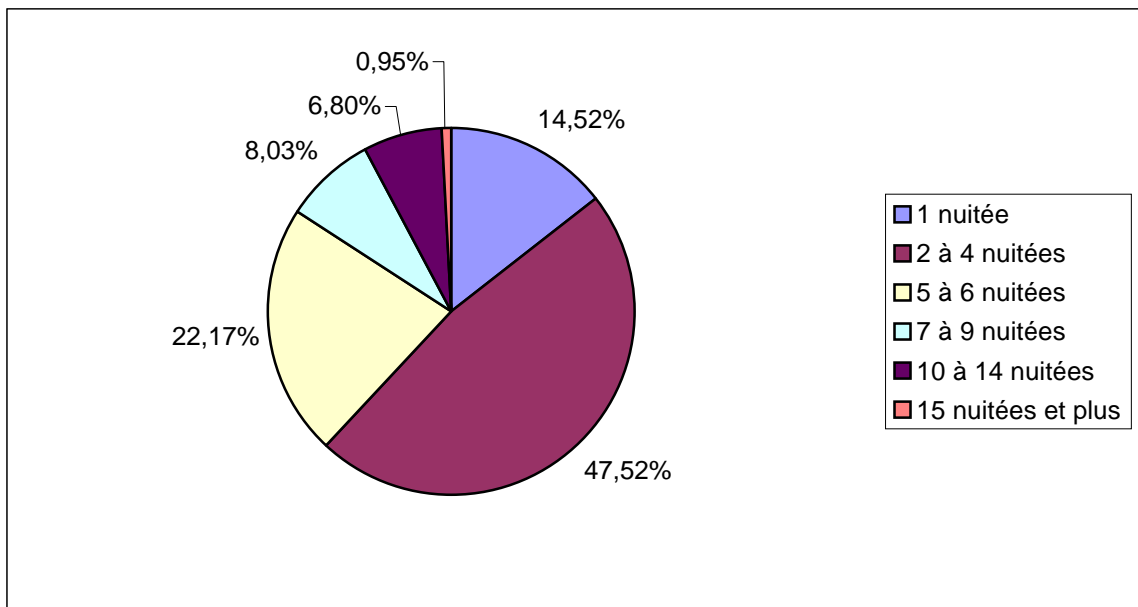
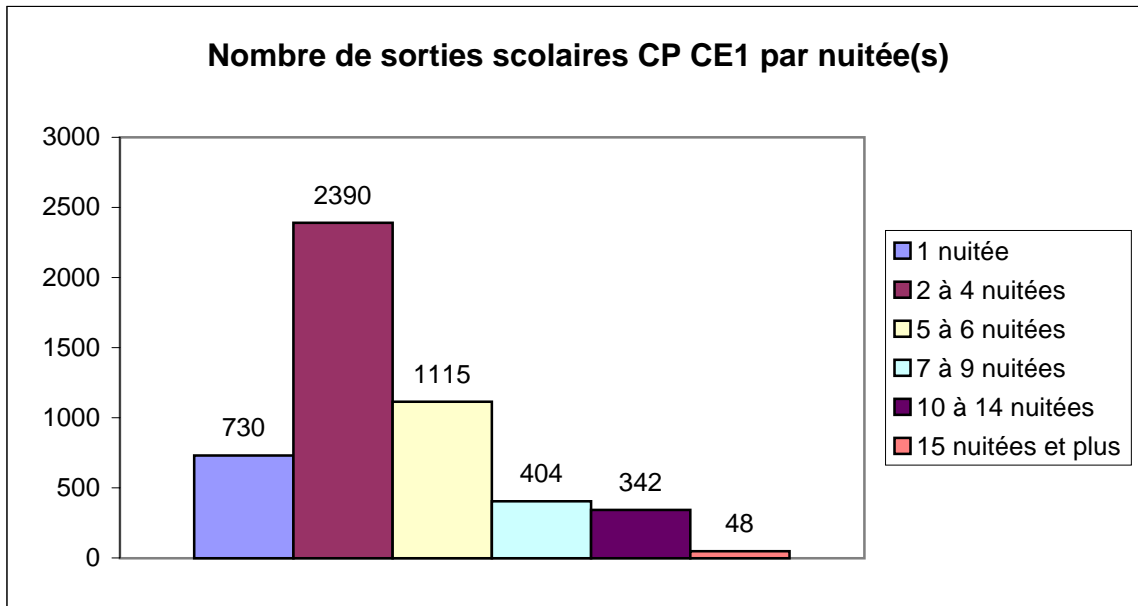
II - Durée des sorties par niveau scolaire:

α Pour les classes maternelles:



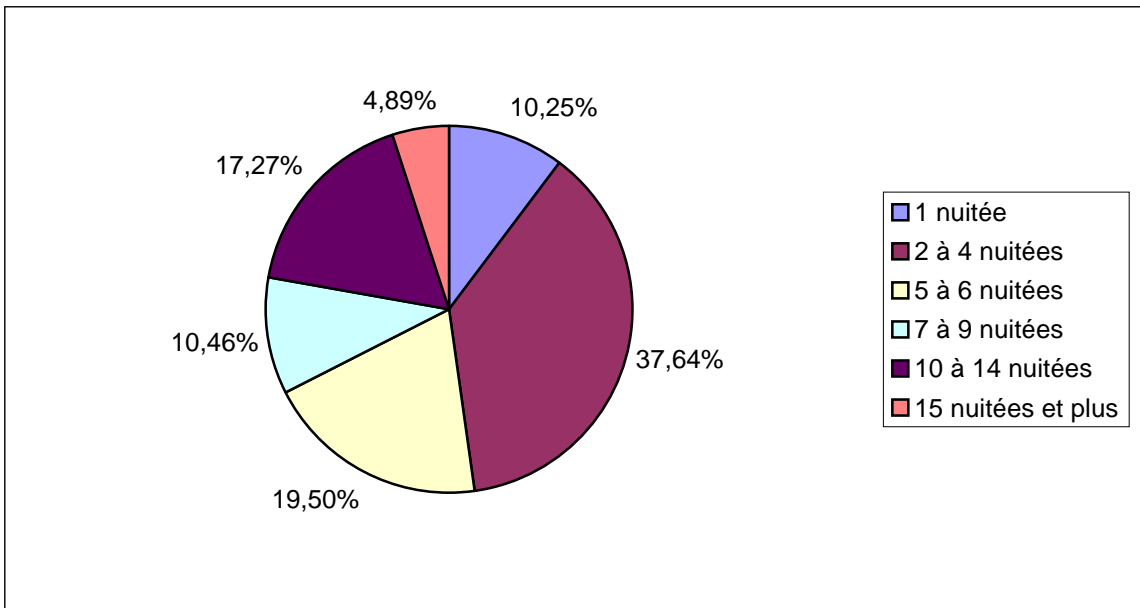
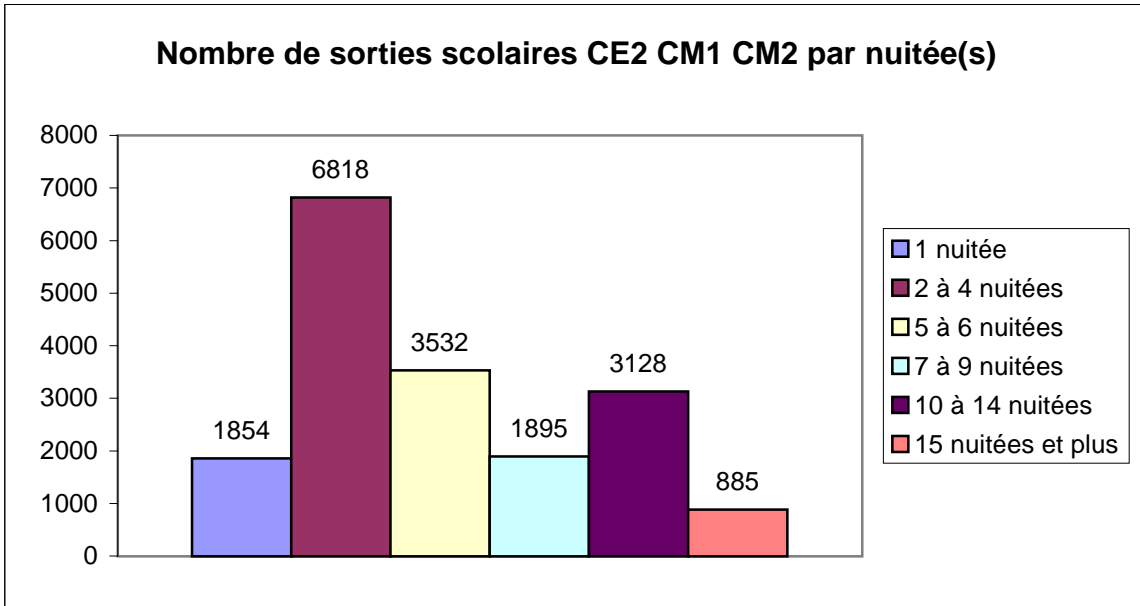
Un peu plus de la moitié des séjours des classes de maternelle durent de 2 à 4 nuitées, et 77,91 % des séjours ne dépassent pas 4 nuitées; 18,90 % des sorties scolaires durent de 5 à 9 nuitées, et 3,19 % comportent 10 nuitées et plus.

α Pour les classes de CP CE1:



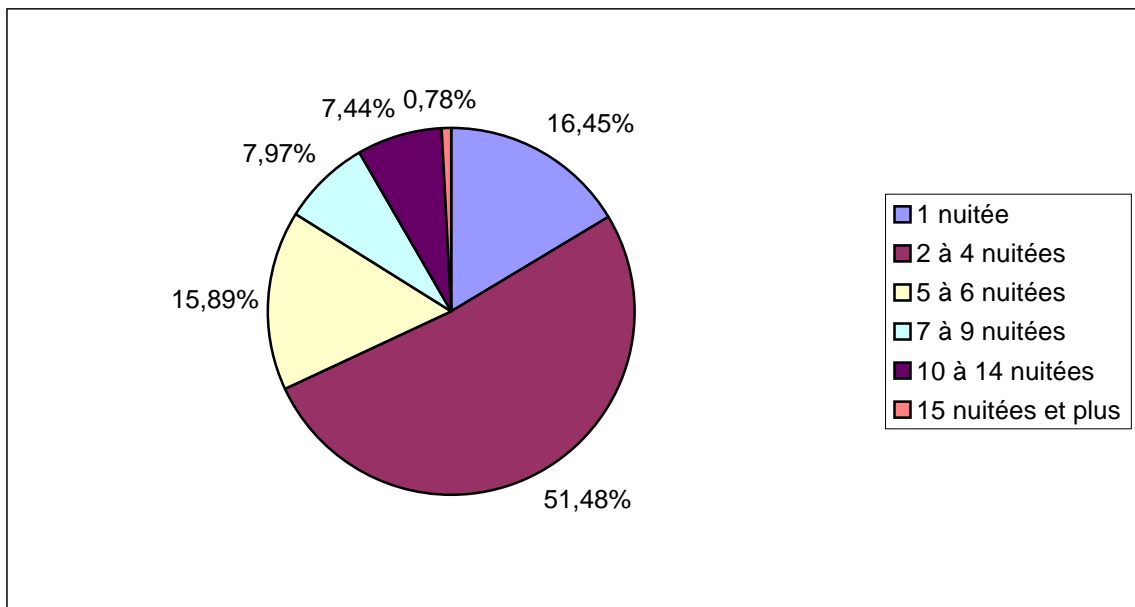
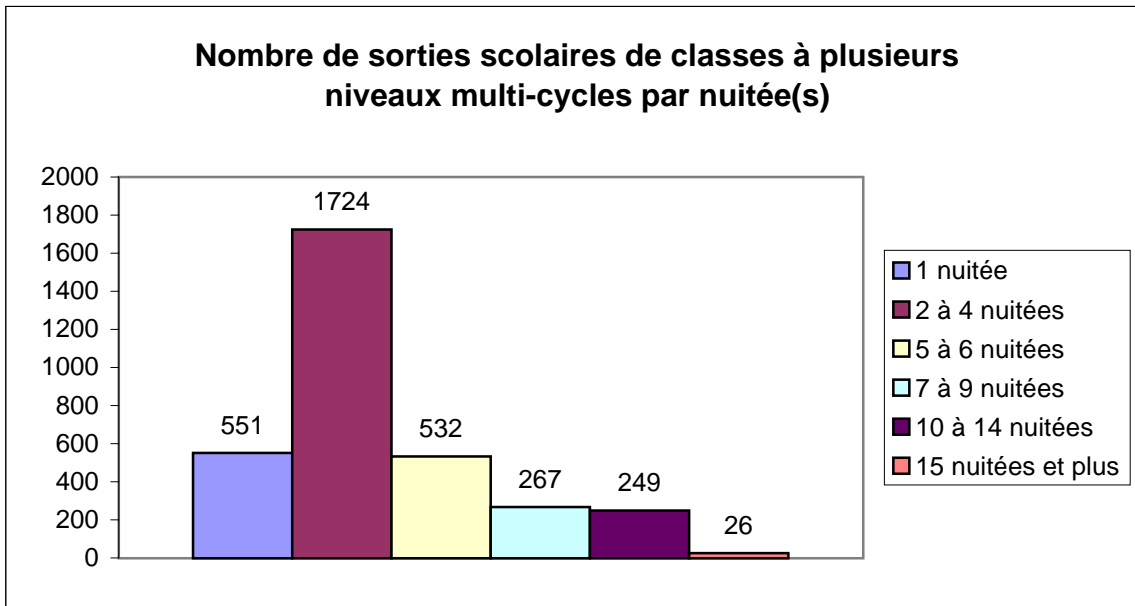
Un peu moins de la moitié des séjours des classes de CP et de CE1 durent de 2 à 4 nuitées, et 62,04 % des séjours ne dépassent pas 4 nuitées; 30,20 % des sorties scolaires durent de 5 à 9 nuitées, et 7,75 % comportent 10 nuitées et plus.

α Pour les classes de CE2 CM1 CM2:



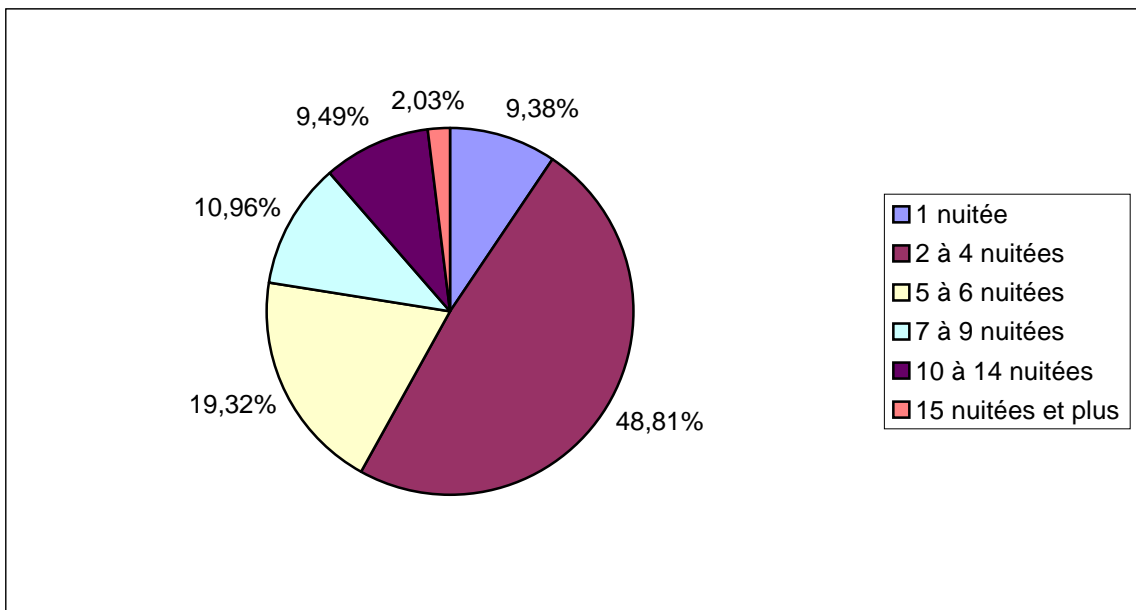
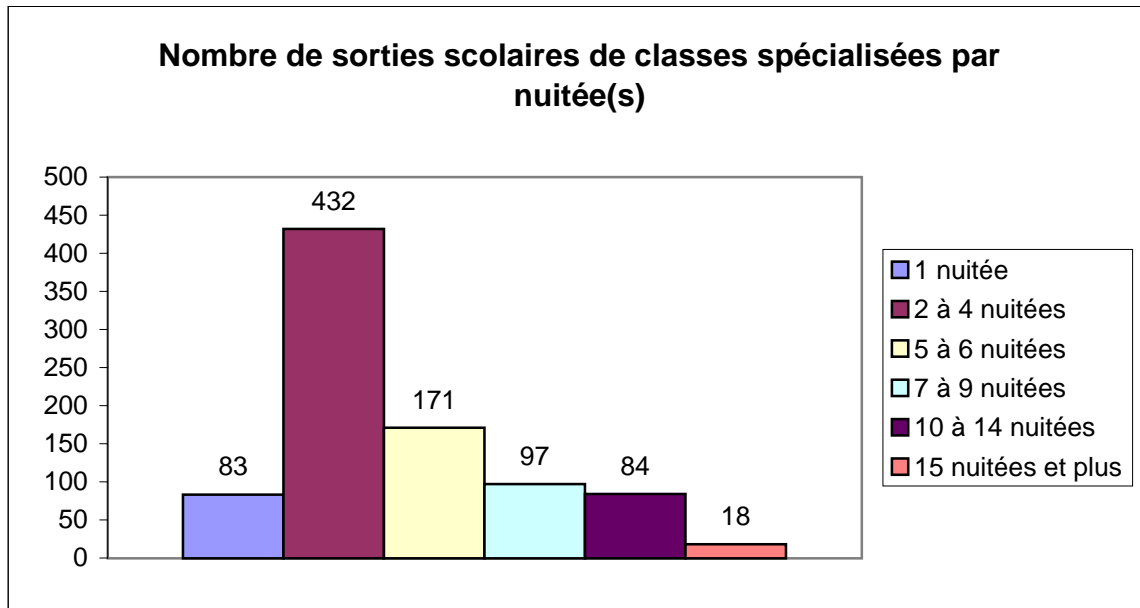
Un peu moins de 40 % des séjours des classes de CE2, de CM1 et de CM2 durent de 2 à 4 nuitées, et 47,89 % des séjours ne dépassent pas 4 nuitées; 29,96 % des sorties scolaires durent de 5 à 9 nuitées, et 22,16 % comportent 10 nuitées et plus.

α Pour les classes à plusieurs niveaux multi-cycles:



La moitié des séjours des classes à plusieurs niveaux multi-cycles durent de 2 à 4 nuitées, et 67,93 % des séjours ne dépassent pas 4 nuitées; 23,86 % des sorties scolaires durent de 5 à 9 nuitées, et 8,22 % comportent 10 nuitées et plus.

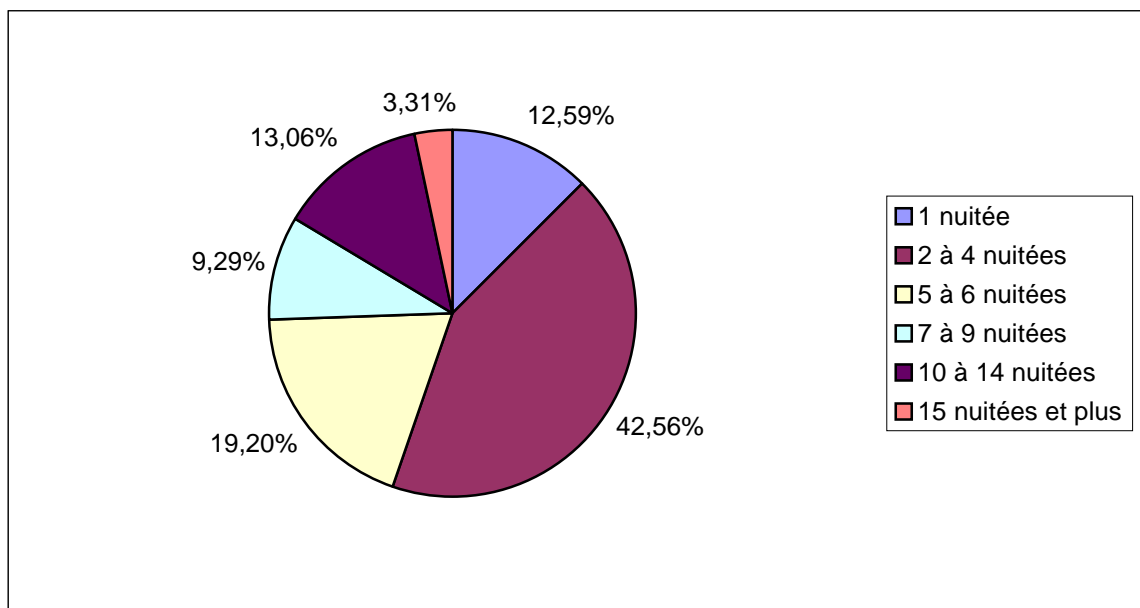
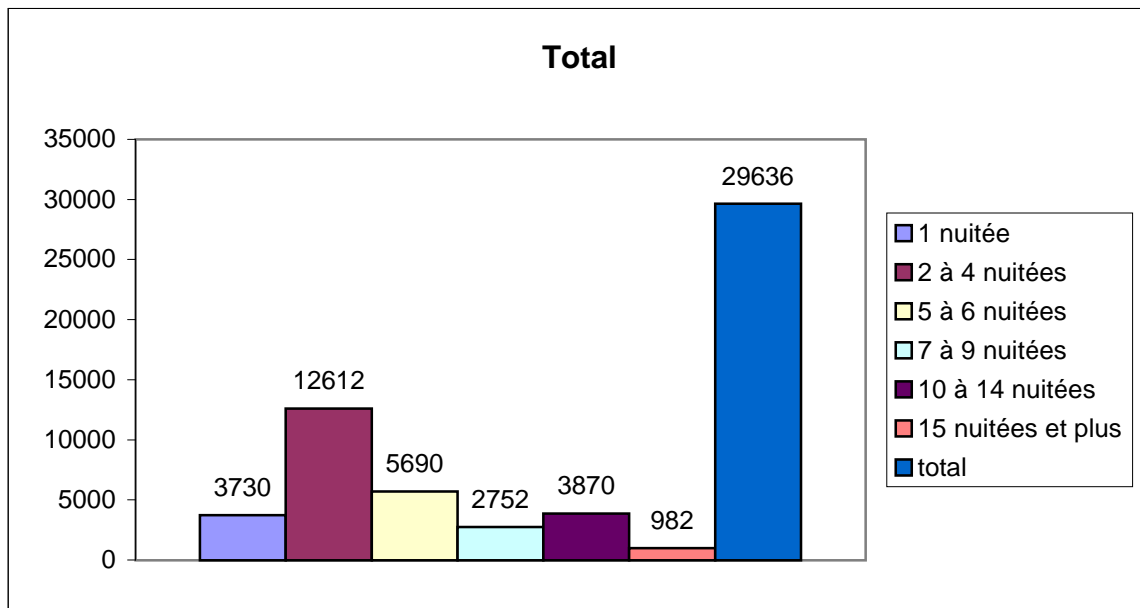
α Pour les classes spécialisées:



La moitié des séjours des classes spécialisées durent de 2 à 4 nuitées, et 58,19 % des séjours ne dépassent pas 4 nuitées; 30,28 % des sorties scolaires durent de 5 à 9 nuitées, et 11,52 % comportent 10 nuitées et plus.

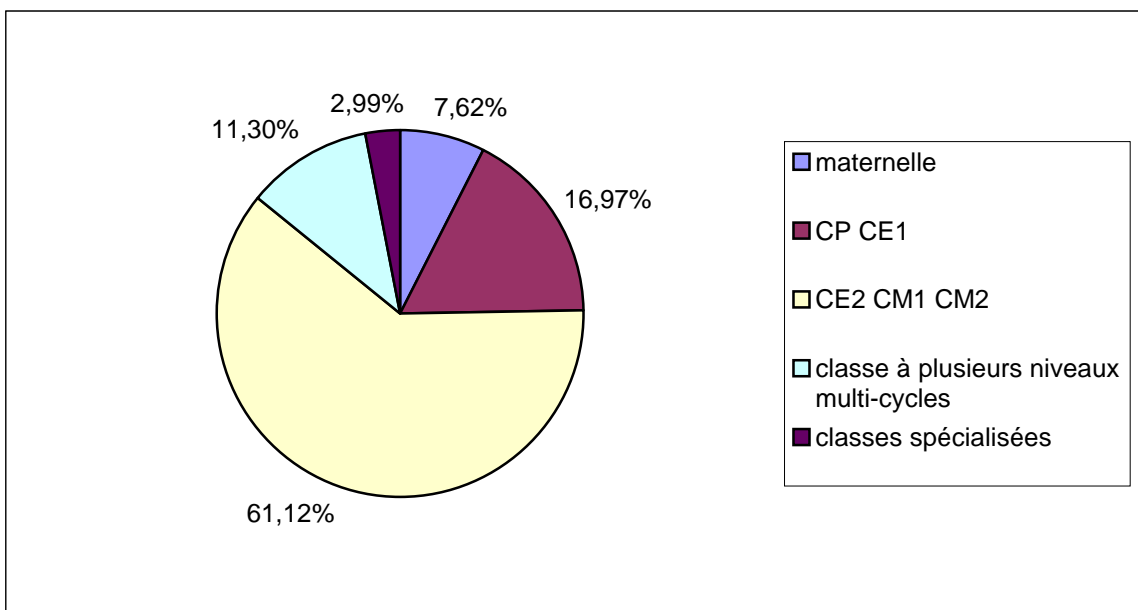
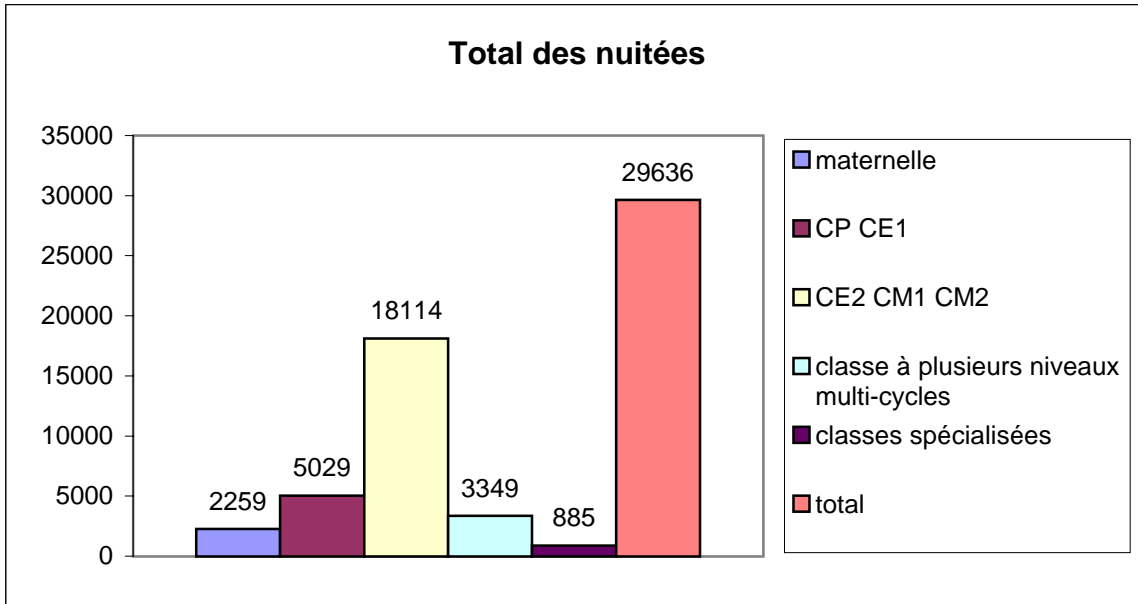
α Nombre total de sorties scolaires avec nuitée(s):

~ Selon le nombre de nuitée(s):



Un peu plus de 40 % des sorties scolaires durent de 2 à 4 nuitées, et 55,15 % d'entre elles ne dépassent pas 4 nuitées; 28,49 % des sorties scolaires durent de 5 à 9 nuitées, et 16,37 % comportent 10 nuitées et plus.

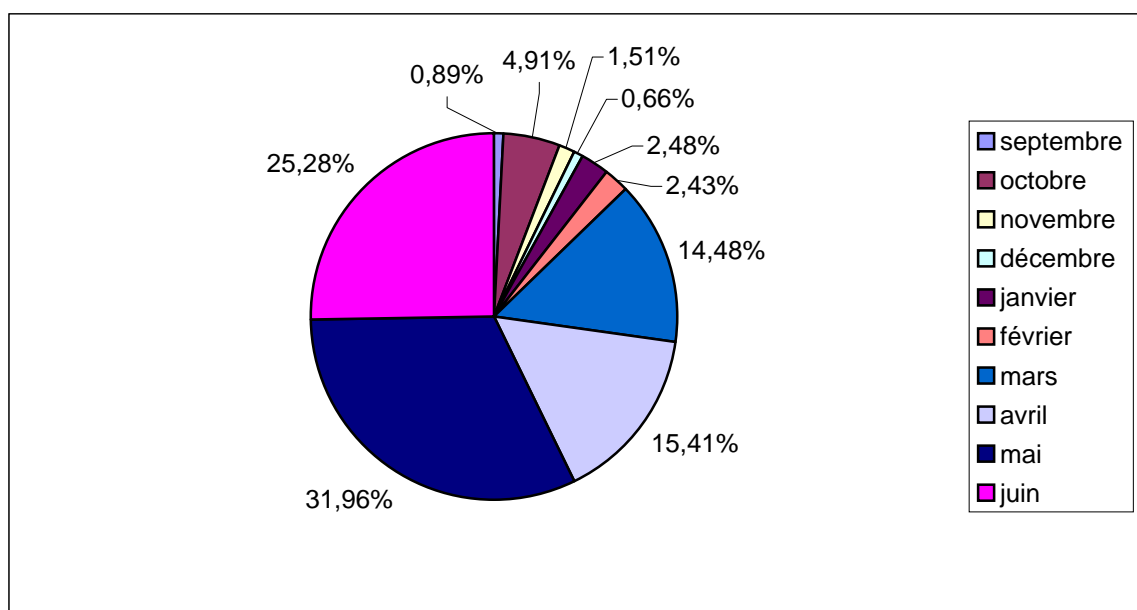
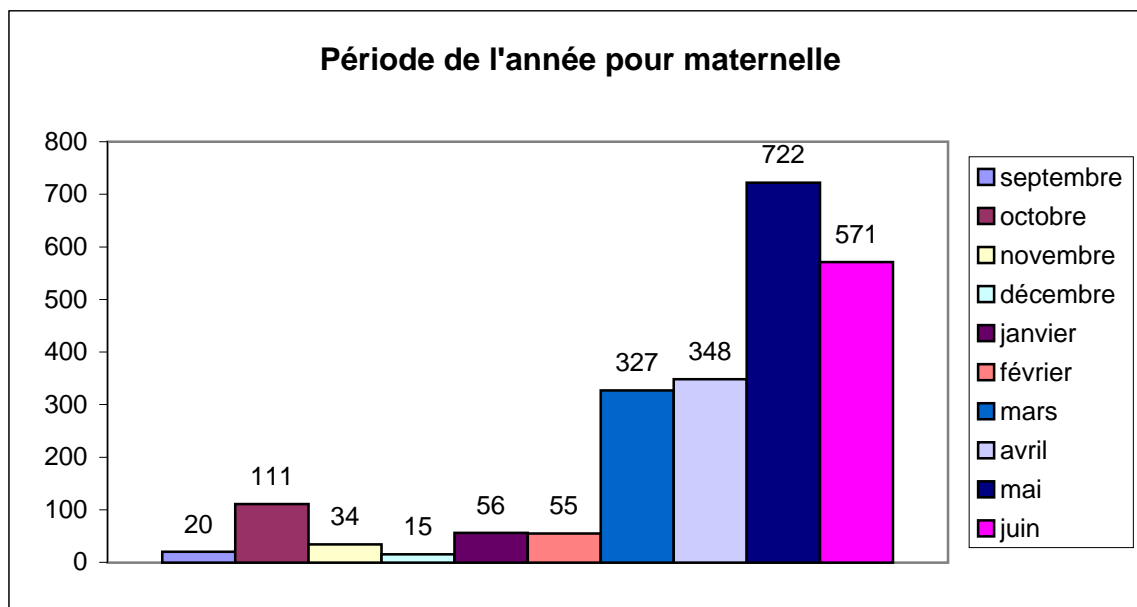
~ Selon le niveau scolaire: (cette donnée étant commune aux paragraphes II, III et IV, elle ne sera indiquée qu'une seule fois ci-dessous)



Plus de 60 % des sorties scolaires avec nuitée(s) sont effectuées par des classes de CE2, de CM1 et de CM2.

III - Nombre de sorties selon le niveau scolaire et la période de l'année:

α Pour les classes maternelles:

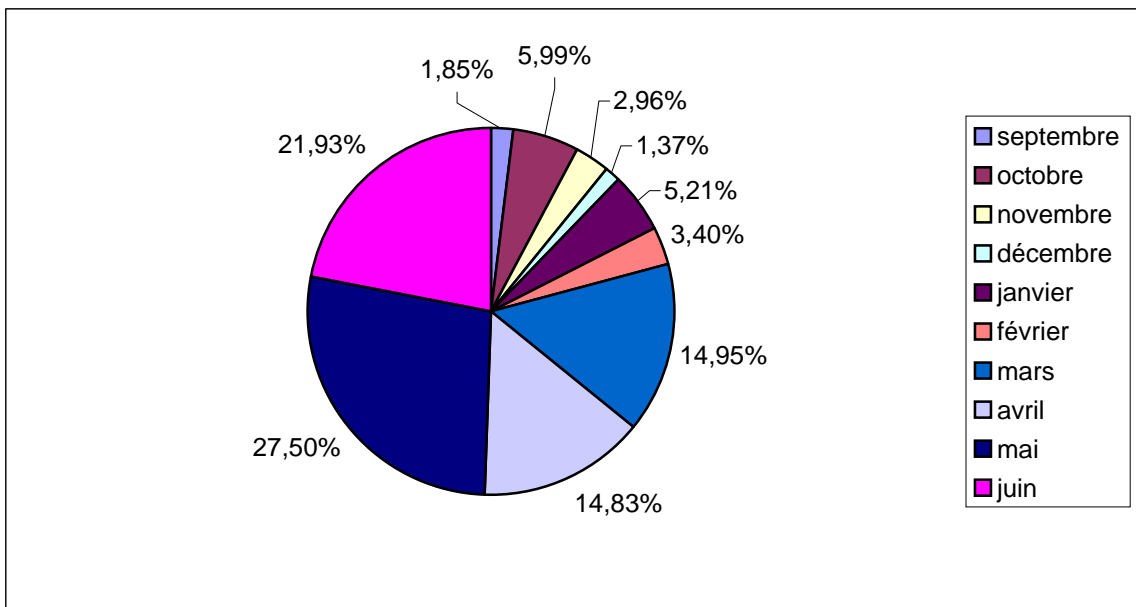
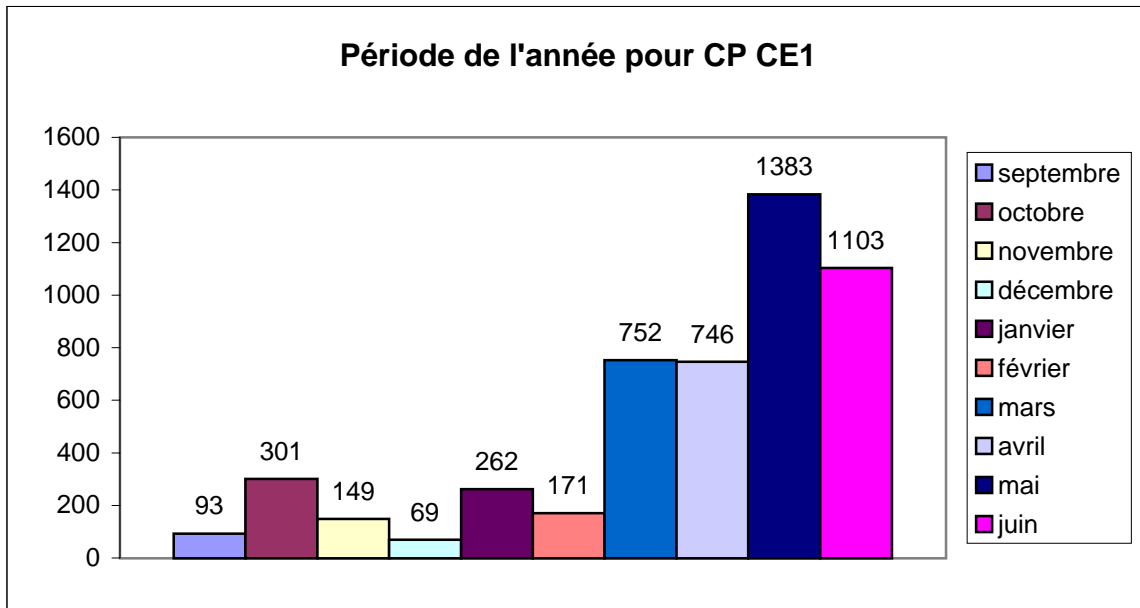


La période de l'année la plus prisée par les classes de maternelle pour effectuer des sorties scolaires est mai.

La période de l'année incluant les mois de mars, avril, mai et juin représente 87,13 % des sorties effectuées par les classes de maternelle.

Pour la période hivernale (décembre, janvier, février), le taux est de 5 % environ et, si, on ajoute le mois de mars, de 20 % environ.

α Pour les classes de CP CE1:

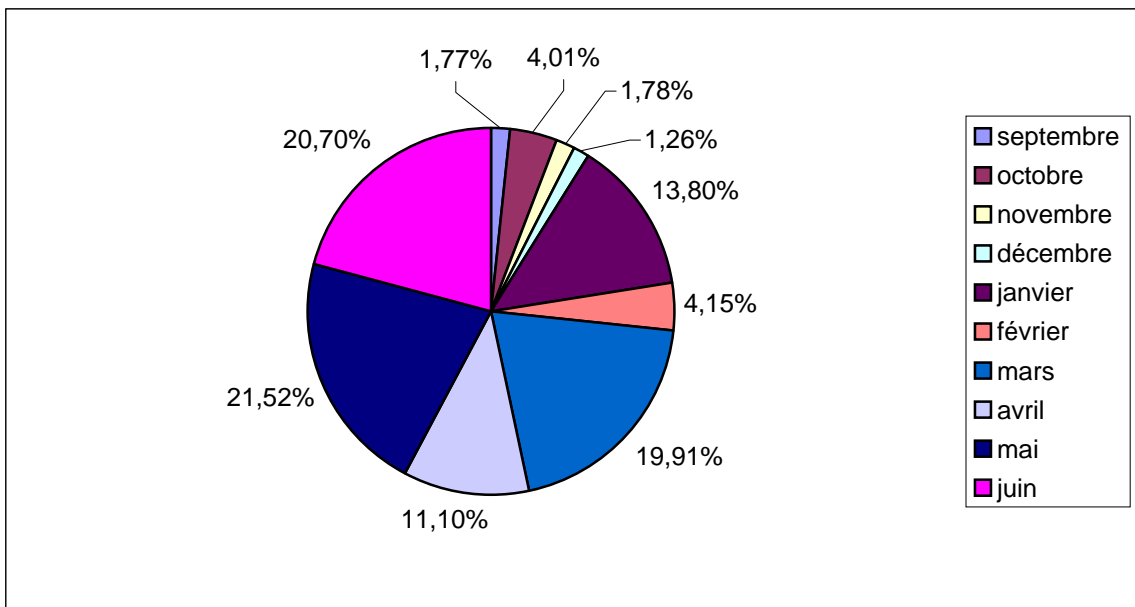
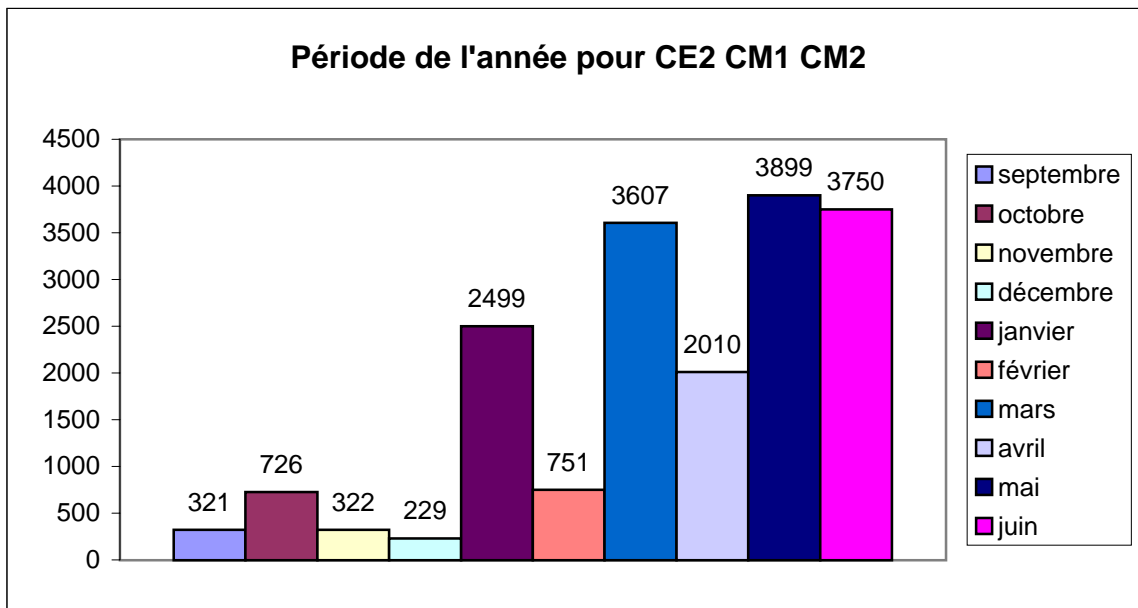


La période de l'année la plus prisée par les classes de CP et de CE1 pour effectuer des sorties scolaires est mai.

La période de l'année incluant les mois de mars, avril, mai et juin représente 79,21 % des sorties effectuées par les classes de CP et de CE1.

Pour la période hivernale (décembre, janvier, février), le taux est de 10 % environ et, si, on ajoute le mois de mars, de 25 % environ.

α Pour les classes de CE2 CM1 CM2:

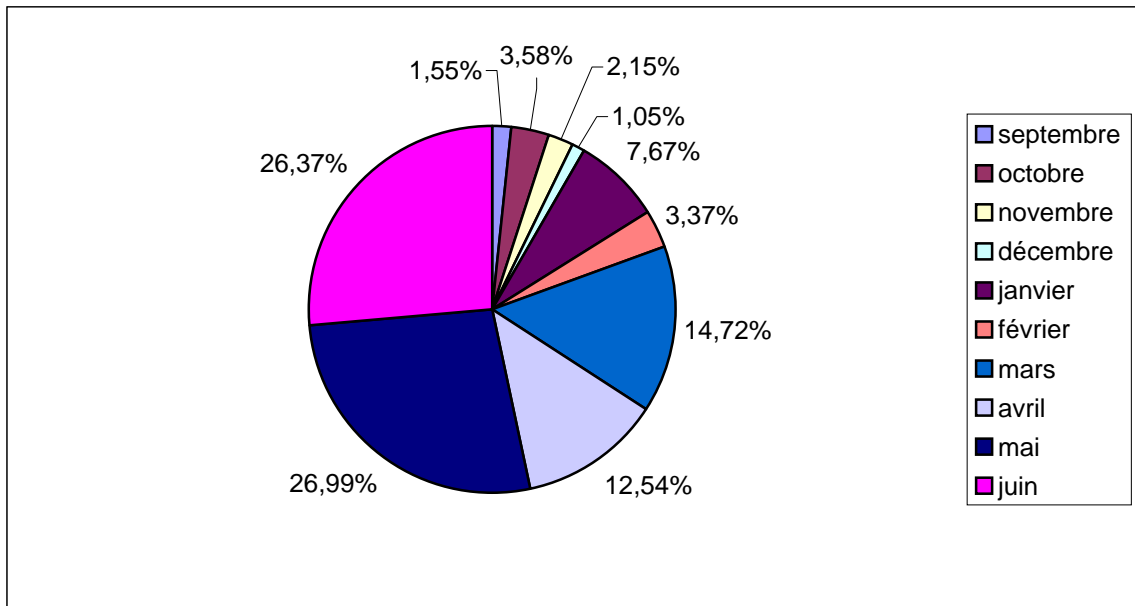
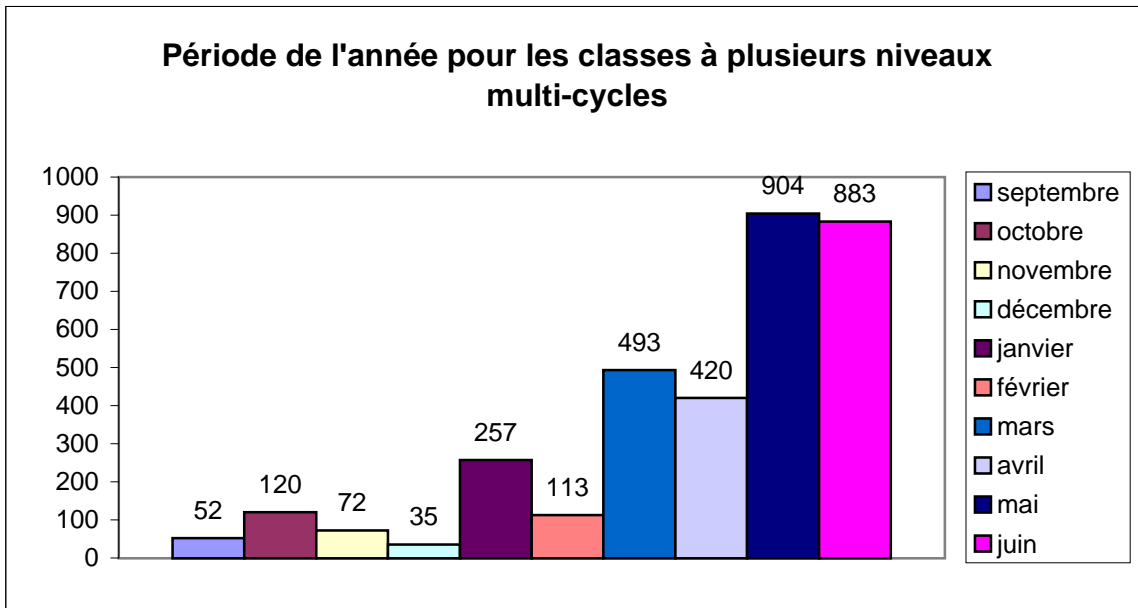


Le mois de mai reste (de très peu) la période de l'année la plus prisée par les classes de CE2, de CM1 et de CM2 pour effectuer des sorties scolaires (21,52 %), cependant les mois de mars, et de juin ont un taux avoisinant les 20 %.

La période de l'année incluant les mois de mars, avril, mai et juin représente 73,23 % des sorties effectuées par les classes de CE2, de CM1 et de CM2.

Pour la période hivernale (décembre, janvier, février), le taux atteint environ 20 % et, si, on ajoute le mois de mars, on arrive à 39,12 %.

α Pour les classes à plusieurs niveaux multi-cycles:

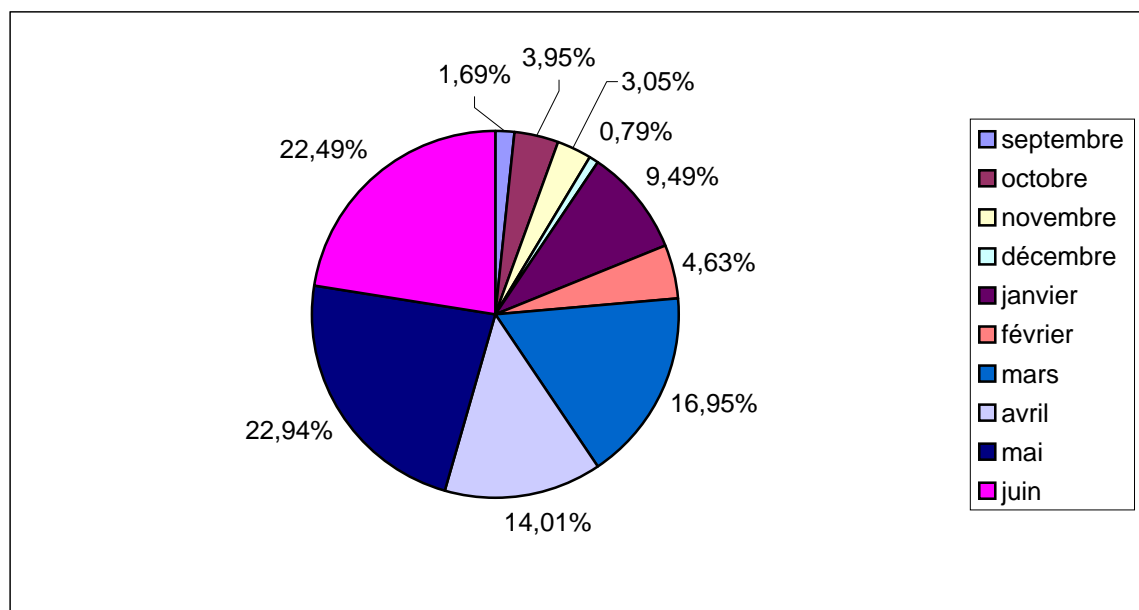
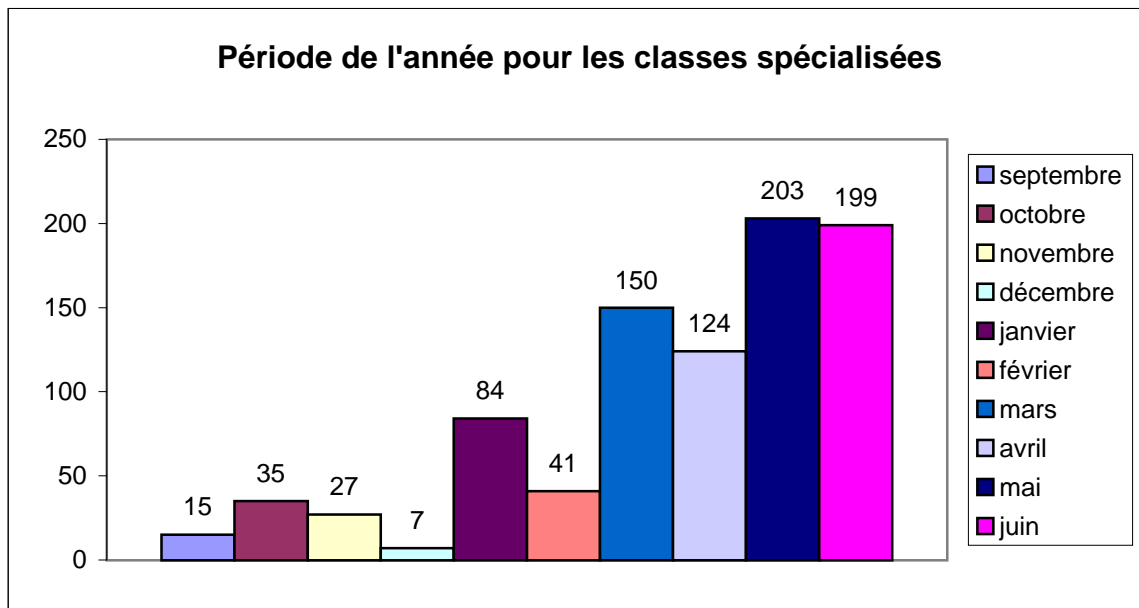


Les périodes de l'année les plus prisées par les classes à plusieurs niveaux multi-cycles pour effectuer des sorties scolaires se situent en mai (26,99 %) et en juin (26,37 %).

La période de l'année incluant les mois de mars, avril, mai et juin représente 80,62 % des sorties effectuées par les classes à plusieurs niveaux multi-cycles.

Pour la période hivernale (décembre, janvier, février), le taux est de 12,09 %, il passe à 26,81 % si on ajoute le mois de mars.

α Pour les classes spécialisées:

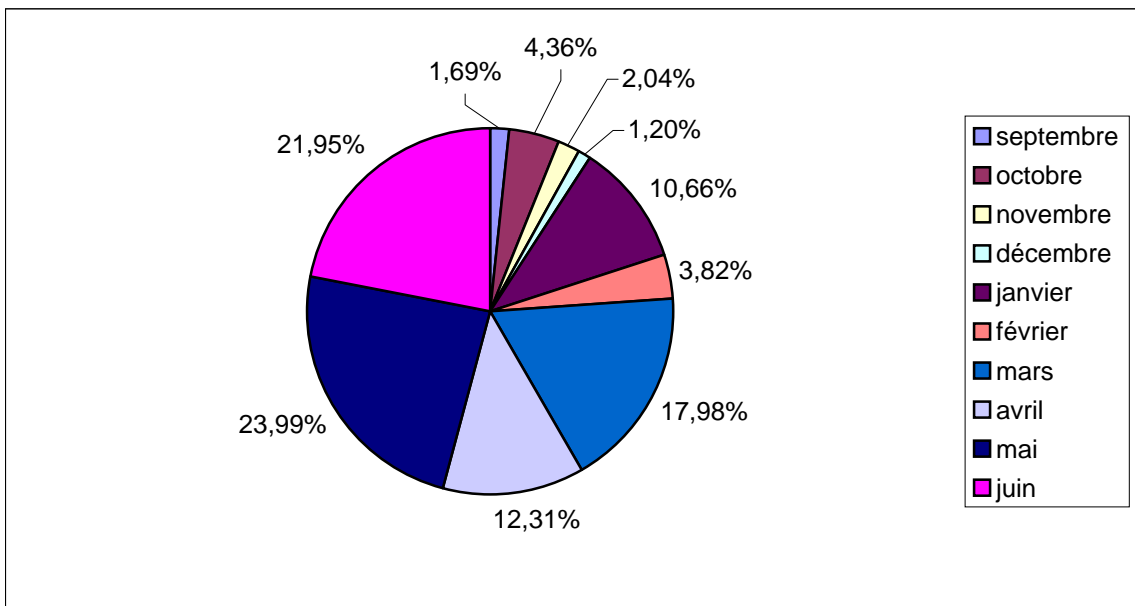
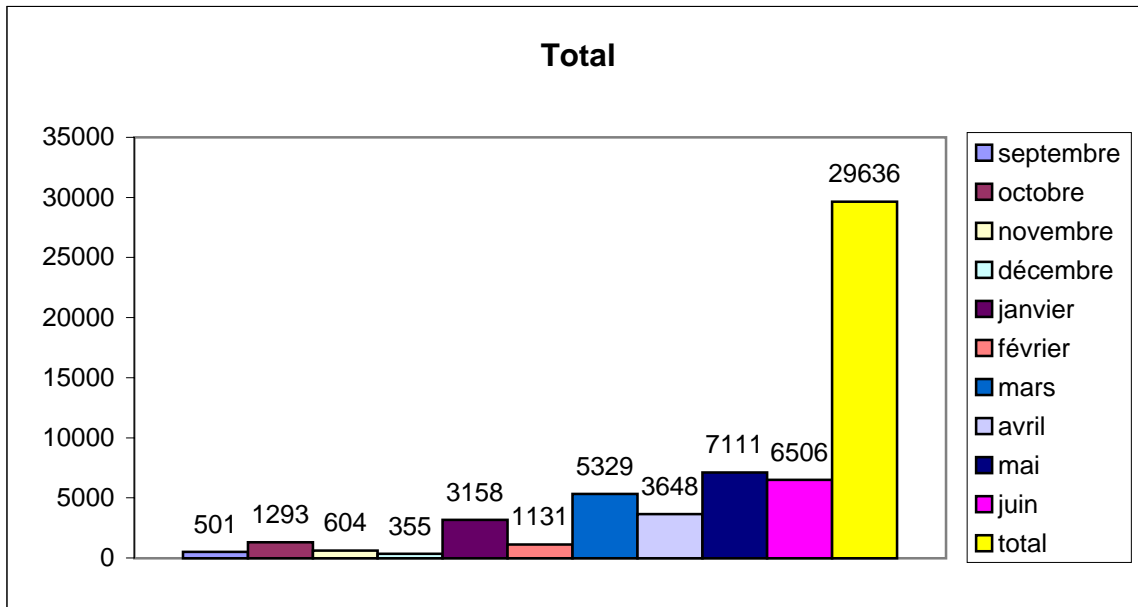


Les périodes de l'année les plus prisées par les classes spécialisées pour effectuer des sorties scolaires est mai, cependant, les mois de mai et juin ont un taux de fréquentation quasiment identique, tournant aux alentours de 22,71 %.

La période de l'année incluant les mois de mars, avril, mai et juin représente 76,39 % des sorties effectuées par les classes spécialisées.

Pour la période hivernale (décembre, janvier, février), le taux atteint 14,91 %, et passe à 31,86 % si on ajoute le mois de mars.

α Nombre total de sorties scolaires avec nuitée(s) selon la période de l'année:

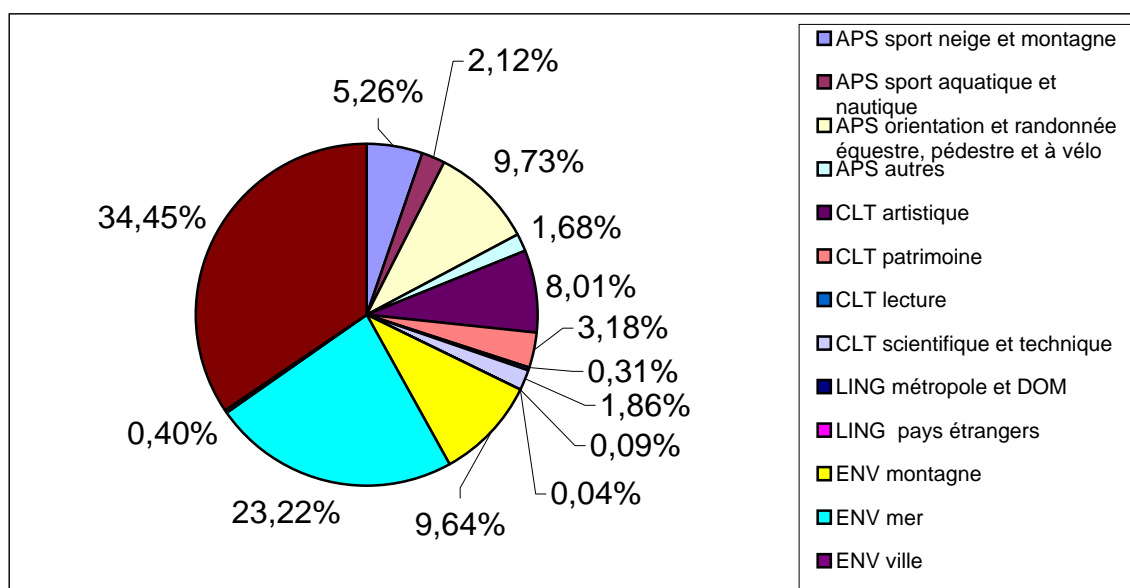
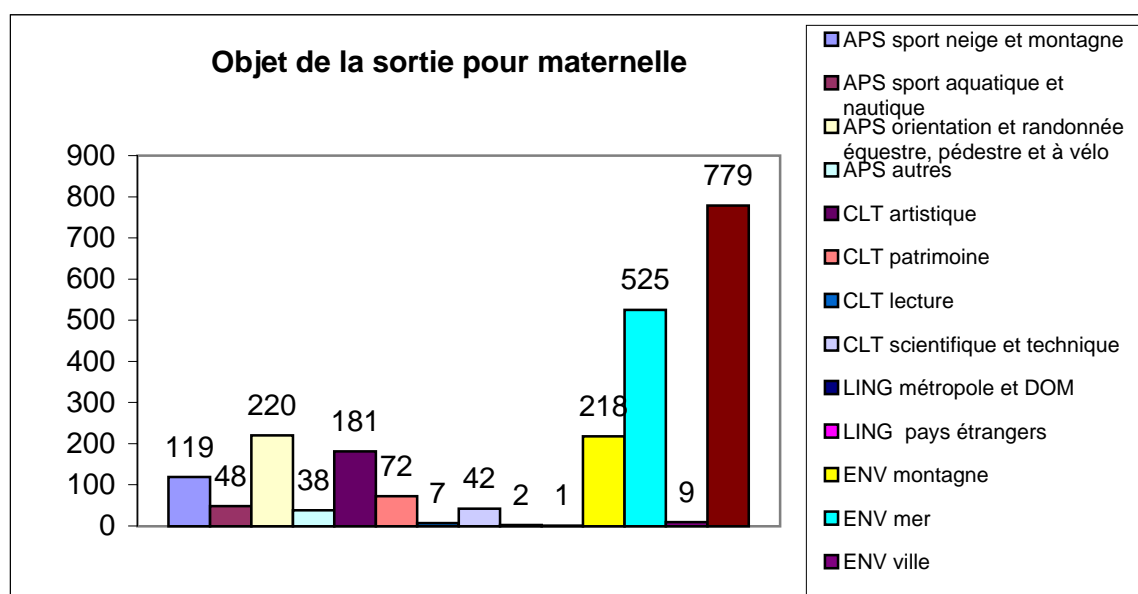


Le plus grand nombre de sorties s'effectue en mai (23,99 %), le mois de juin arrive juste derrière avec 21,95 %, et 76,23 % des sorties scolaires s'effectuent sur la période de l'année incluant les mois de mars, avril, mai et juin.

Pour la période hivernale (décembre, janvier, février), le taux est de 15,68 %, il passe à 33,66 % si on ajoute le mois de mars, ce qui correspond à environ 1/3 des sorties.

IV - Nombre de sorties selon le niveau scolaire et l'objet de la sortie:

α Pour les classes maternelles:



Pour les classes maternelles:

Les activités physiques et sportives (APS) représentent l'objet principal de 425 sorties scolaires sur 2259, soit un taux de 18,81 %.

Les activités culturelles (CLT) représentent 302 sorties scolaires sur 2259, soit un taux de 13,37 %.

Les activités linguistiques (LING) représentent 3 sorties scolaires sur 2259, soit un taux de 0,13 %.

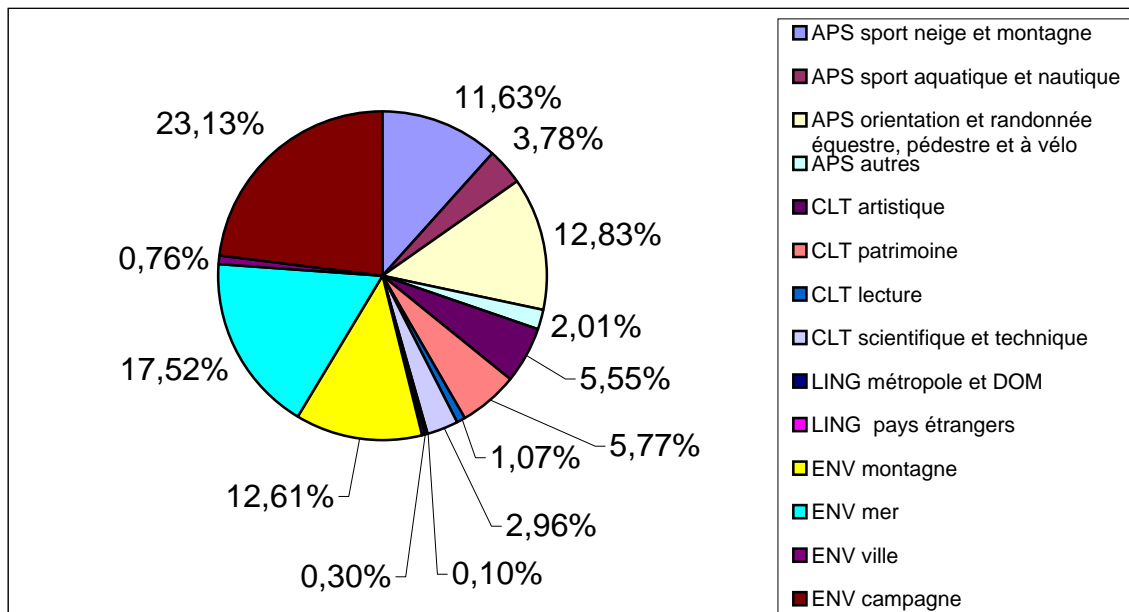
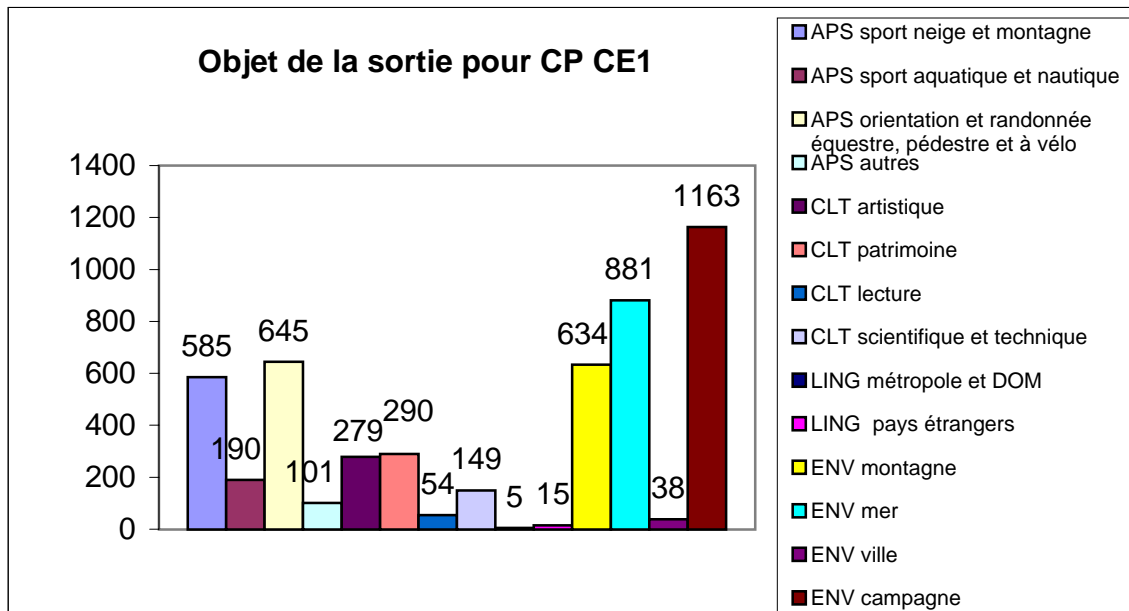
Les activités d'initiation à l'environnement (ENV) représentent 1531 sorties scolaires sur 2259, soit un taux de 67,77 %.

Les activités de montagne (*) représentent 14,90 % des sorties scolaires.

Les activités qui se déroulent lors des classes de mer (**) représentent 25,34 % des sorties scolaires.

N.B.: cf page 21 pour les légendes relatives aux (*) et (**)

α Pour les classes de CP CE1:



Pour les classes de CP CE1:

Les activités physiques et sportives représentent l'objet principal de 1521 sorties scolaires sur 5029, soit un taux de 30,24 %.

Les activités culturelles représentent 772 sorties scolaires sur 5029, soit un taux de 15,35 %.

Les activités linguistiques représentent 20 sorties scolaires sur 5029, soit un taux de 0,40 %.

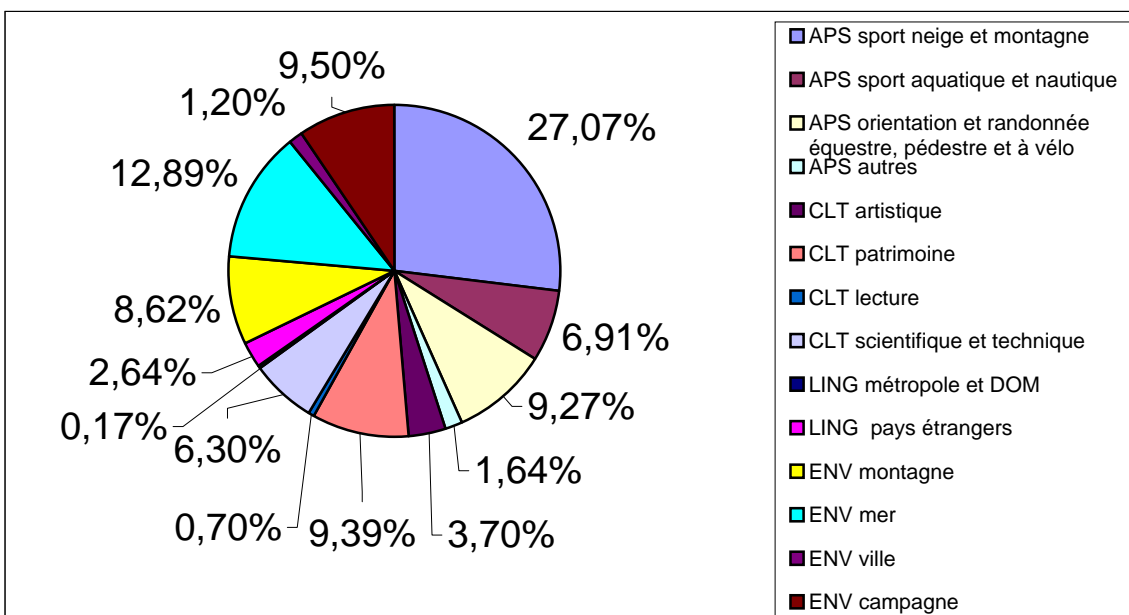
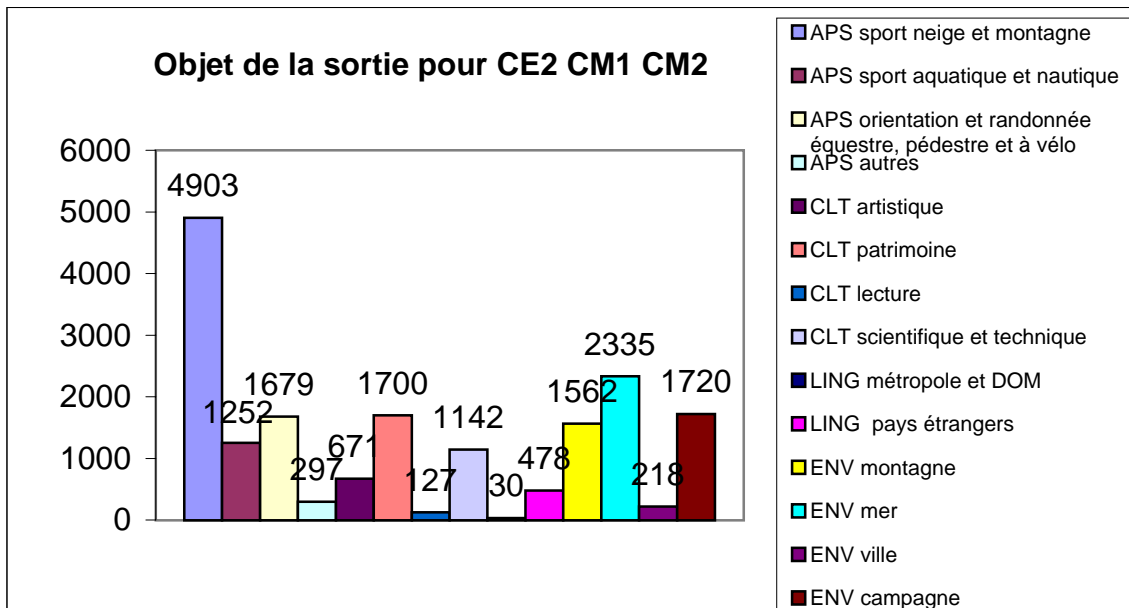
Les activités d'initiation à l'environnement représentent 2716 sorties scolaires sur 5029, soit un taux de 54,01 %.

Les activités de montagne (*) représentent 24,24 % des sorties scolaires.

Les activités qui se déroulent lors des classes de mer (**) représentent 21,30 % des sorties scolaires.

N.B.: cf page 21 pour les légendes relatives aux (*) et (**)

α Pour les classes de CE2 CM1 CM2:



Pour les classes de CE2 CM1 CM2:

Les activités physiques et sportives représentent l'objet principal de 8131 sorties scolaires sur 18114, soit un taux de 44,89 %.

Les activités culturelles représentent 3640 sorties scolaires sur 18114, soit un taux de 20,09 %.

Les activités linguistiques représentent 508 sorties scolaires sur 18114, soit un taux de 2,80 %.

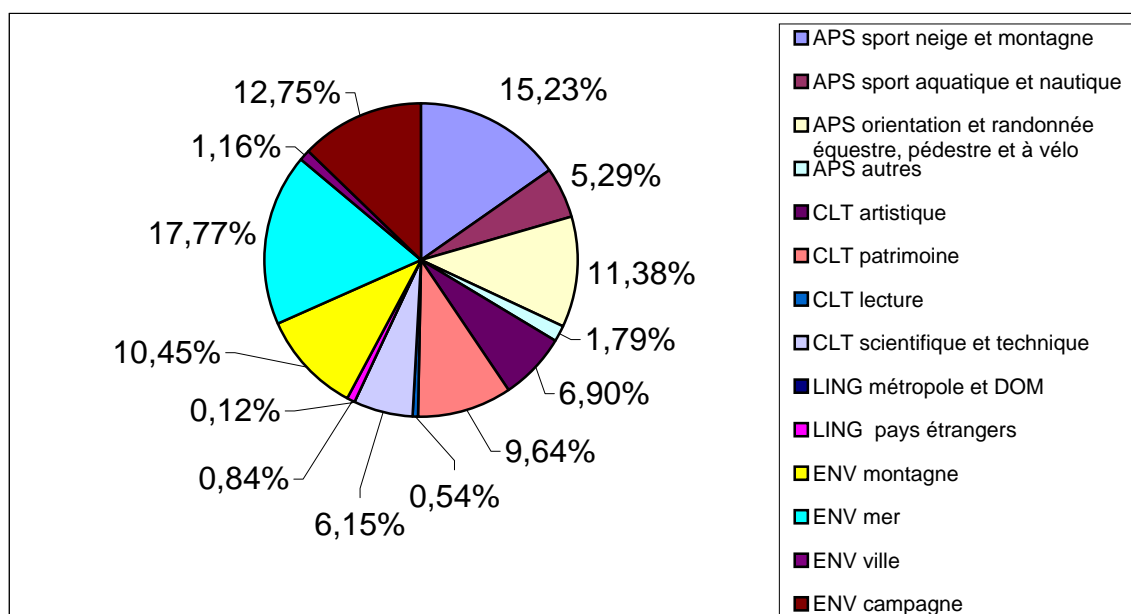
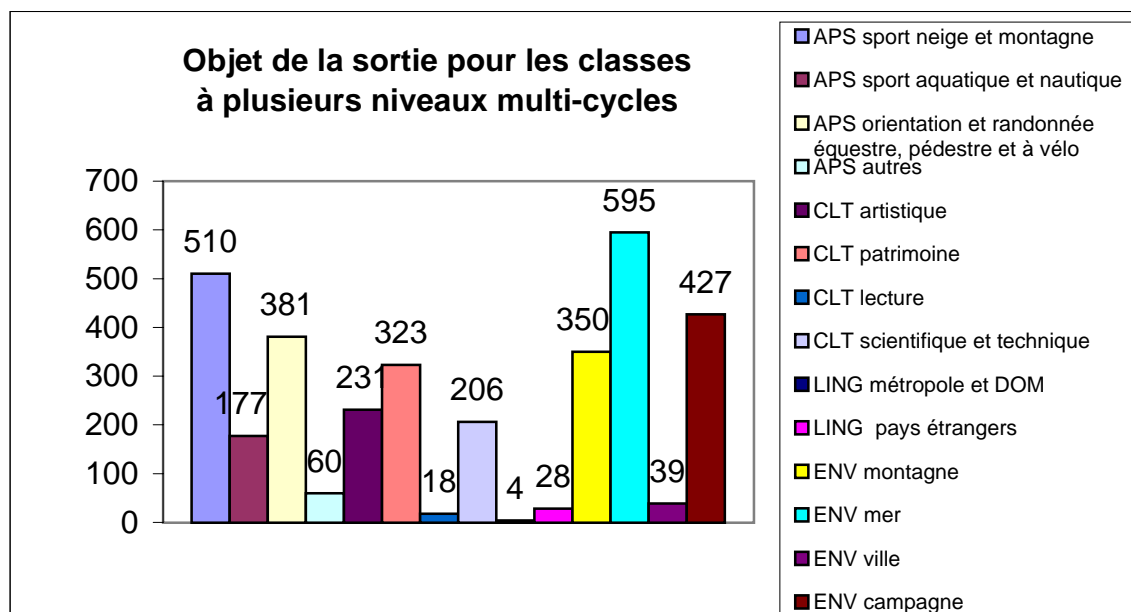
Les activités d'initiation à l'environnement représentent 5835 sorties scolaires sur 18114, soit un taux de 32,21 %.

Les activités de montagne (*) représentent 35,69 % des sorties scolaires.

Les activités qui se déroulent lors des classes de mer (**) représentent 19,80 % des sorties scolaires.

N.B.: cf page 21 pour les légendes relatives aux (*) et (**)

α Pour les classes à plusieurs niveaux multi-cycles:



Pour les classes à plusieurs niveaux multi-cycles:

Les activités physiques et sportives représentent l'objet principal de 1128 sorties scolaires sur 3349, soit un taux de 33,68 %.

Les activités culturelles représentent 778 sorties scolaires sur 3349, soit un taux de 23,23 %.

Les activités linguistiques représentent 32 sorties scolaires sur 3349, soit un taux de 0,95 %.

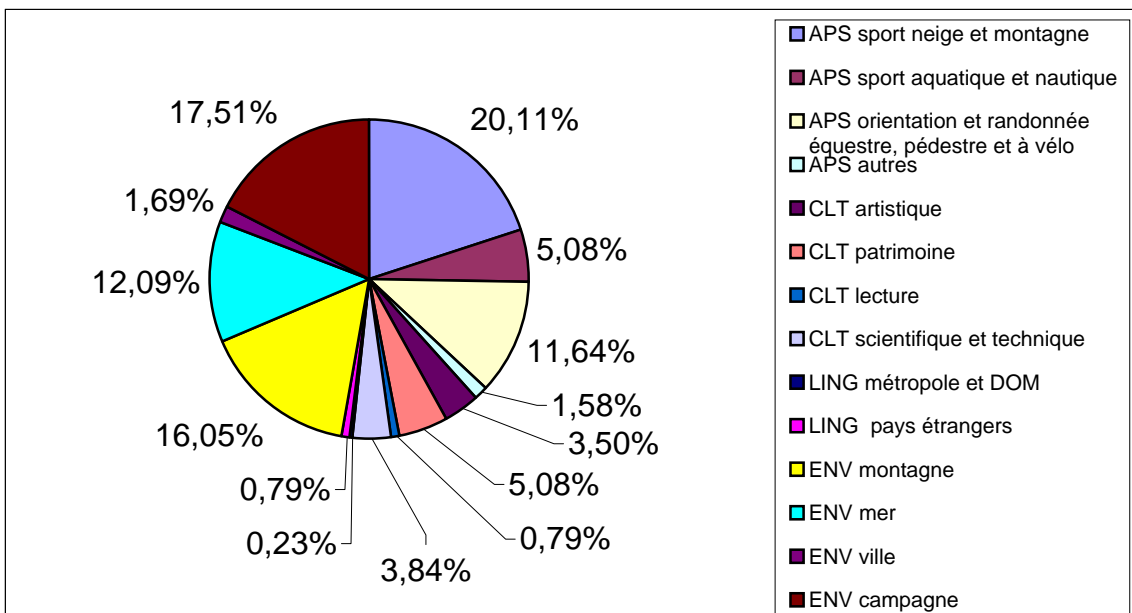
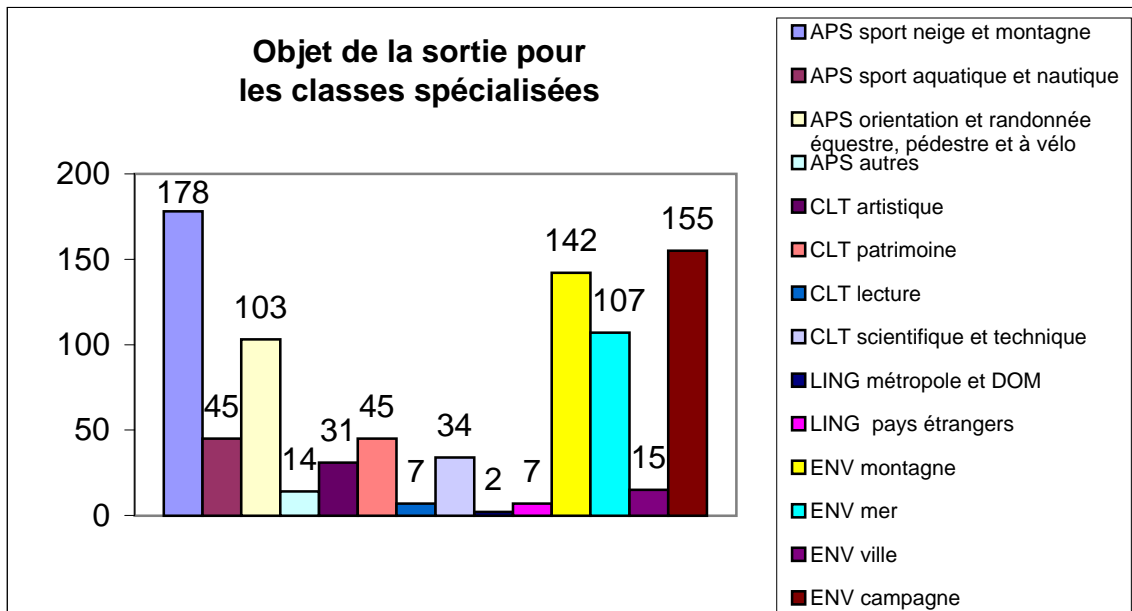
Les activités d'initiation à l'environnement représentent 1411 sorties scolaires sur 3349, soit un taux de 42,13 %.

Les activités de montagne (*) représentent 25,68 % des sorties scolaires.

Les activités qui se déroulent lors des classes de mer (**) représentent 23,06 % des sorties scolaires.

N.B.: cf page 21 pour les légendes relatives aux (*) et (**)

α Pour les classes spécialisées:



Pour les classes spécialisées:

Les activités physiques et sportives représentent l'objet principal de 340 sorties scolaires sur 885, soit un taux de 38,42 %.

Les activités culturelles représentent 117 sorties scolaires sur 885, soit un taux de 13,22 %.

Les activités linguistiques représentent 9 sorties scolaires sur 885, soit un taux de 0,01 %.

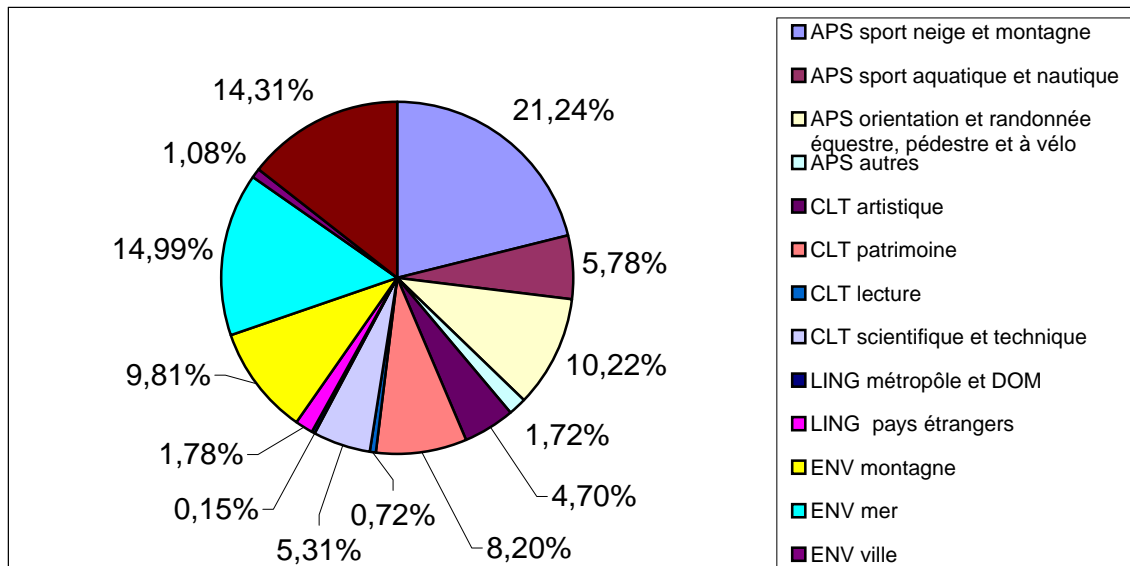
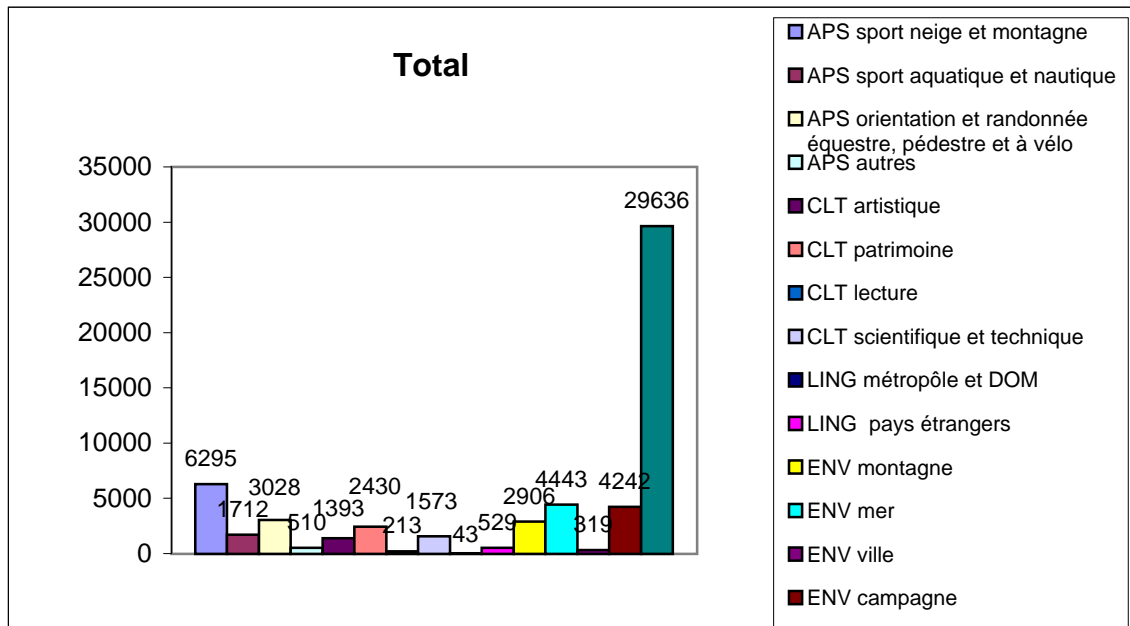
Les activités d'initiation à l'environnement représentent 419 sorties scolaires sur 885, soit un taux de 47,34 %.

Les activités de montagne (*) représentent 36,16 % des sorties scolaires.

Les activités qui se déroulent lors des classes de mer (**) représentent 17,17 % des sorties scolaires.

N.B.: cf page 21 pour les légendes relatives aux (*) et (**)

α Nombre de sorties scolaires avec nuitée(s) selon le type d'activités:



Les activités physiques et sportives représentent l'objet principal de 11545 sorties scolaires sur 29636, soit un taux de 38,95 %.

Les activités culturelles représentent 5609 sorties scolaires sur 29636, soit un taux de 18,93 %.

Les activités linguistiques représentent 572 sorties scolaires sur 29636, soit un taux de 1,93 %.

Les activités d'initiation à l'environnement représentent 11910 sorties scolaires sur 29636, soit un taux de 40,19 %. Les activités d'initiation à l'environnement arrivent donc en première position (40,19 %), juste devant les activités physiques et sportives (38,95 %).

Les activités de montagne (*) représentent 31,05 % des sorties scolaires.

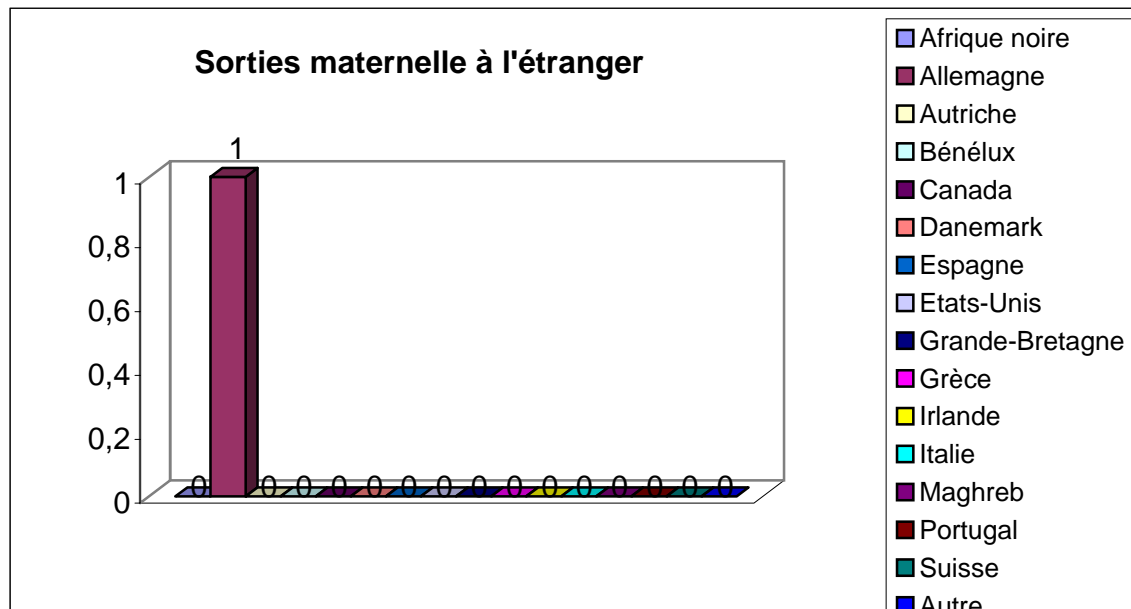
Les activités qui se déroulent lors des classes de mer (**) représentent 20,77 % des sorties scolaires.

(*) correspond à la somme des activités physiques et sportives "sport neige et montagne" et des activités d'initiation à l'environnement en montagne.

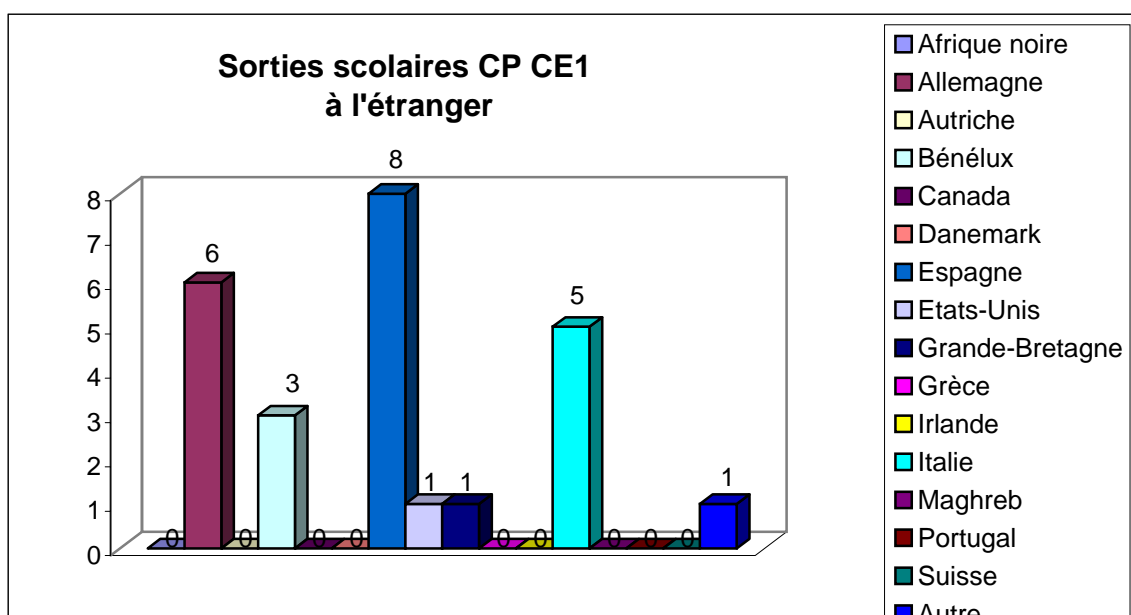
(**) correspond à la somme des activités physiques et sportives "sports aquatiques et nautiques" et des activités d'initiation à l'environnement de mer, sachant que pour les activités physiques et sportives "sports aquatiques et nautiques", il peut y avoir des activités se déroulant en piscine ou sur d'autres plans d'eau.

V - Répartition des sorties effectuées à l'étranger selon le pays d'accueil et le niveau scolaire:

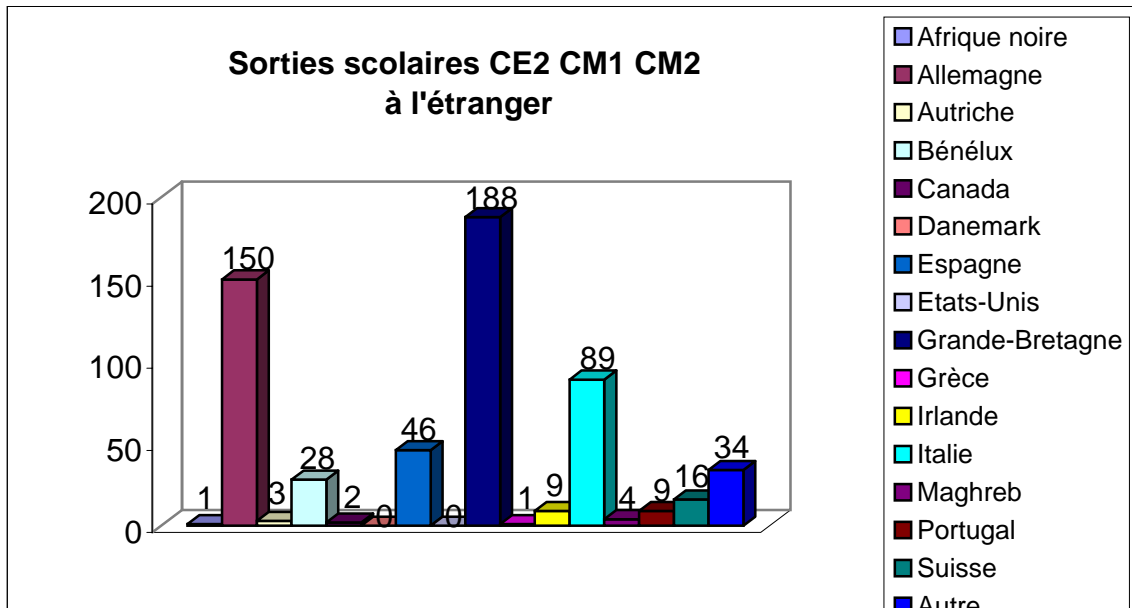
α Pour les classes maternelles:



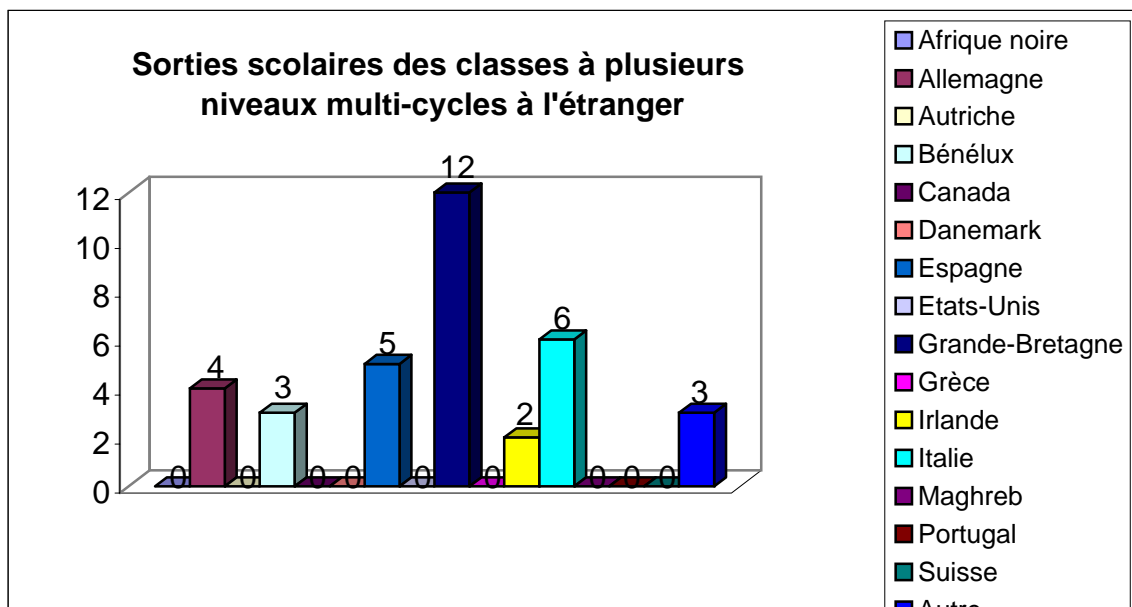
α Pour les classes de CP CE1:



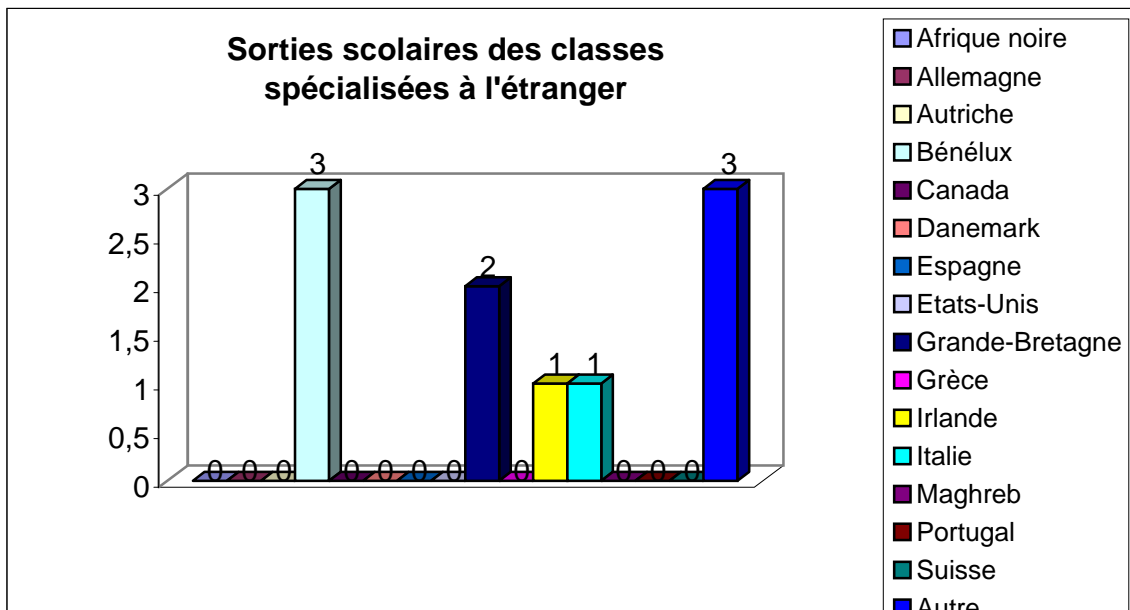
α Pour les classes de CE2 CM1 CM2:



α Pour les classes à plusieurs niveaux multi-cycles:

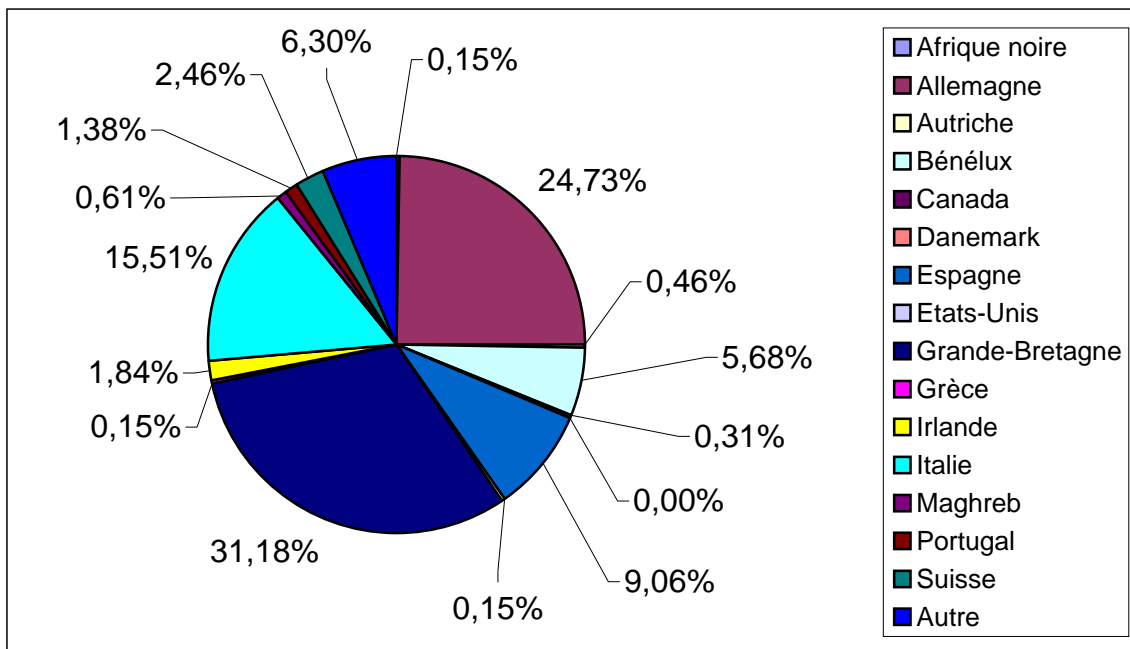
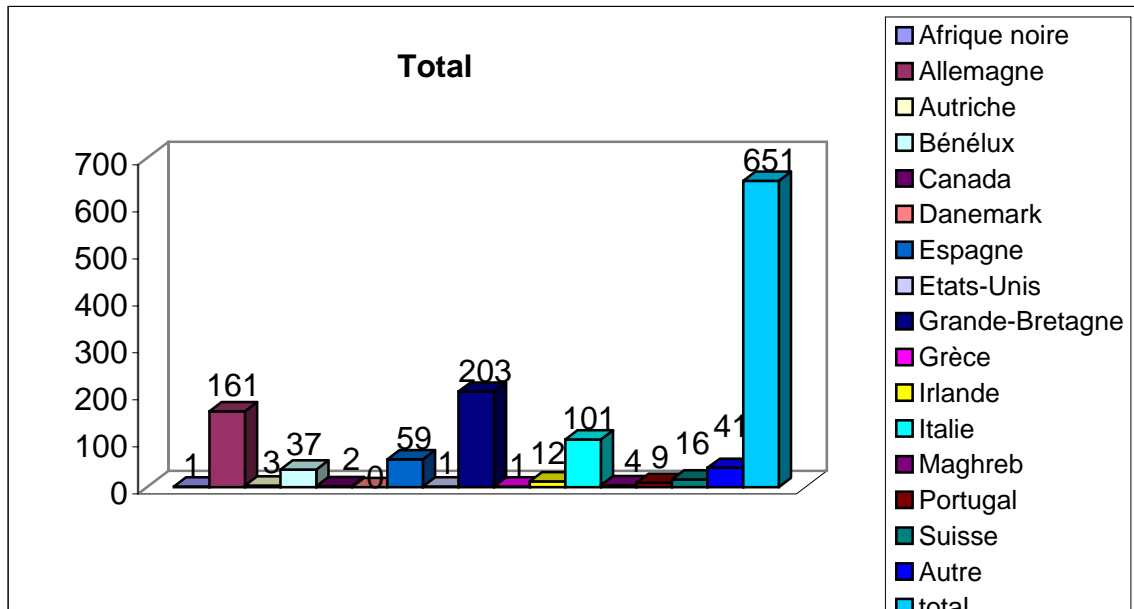


α Pour les classes spécialisées:

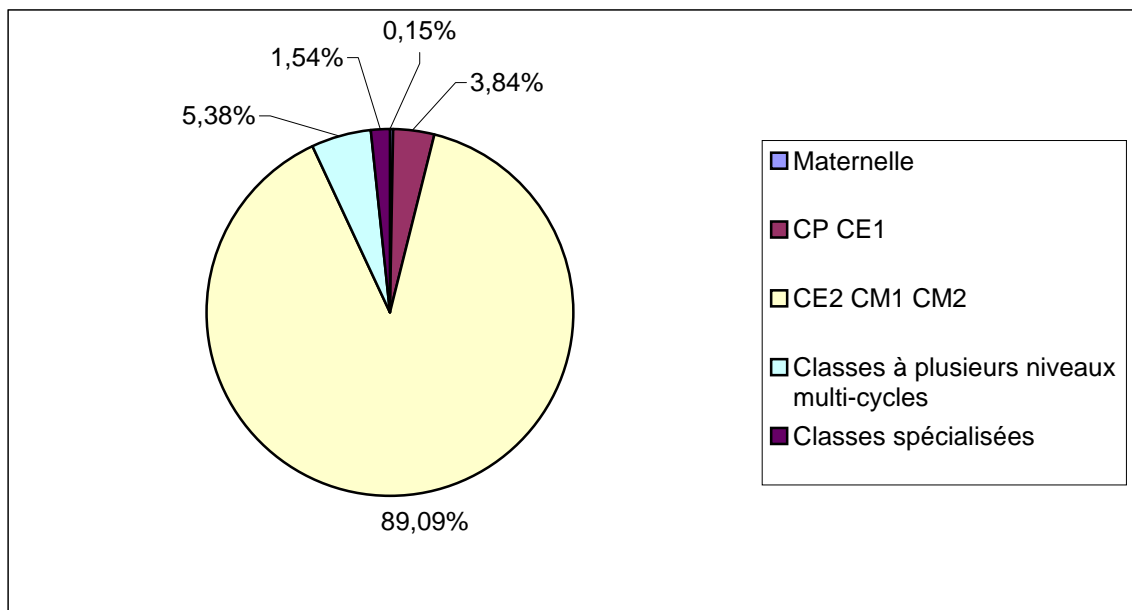
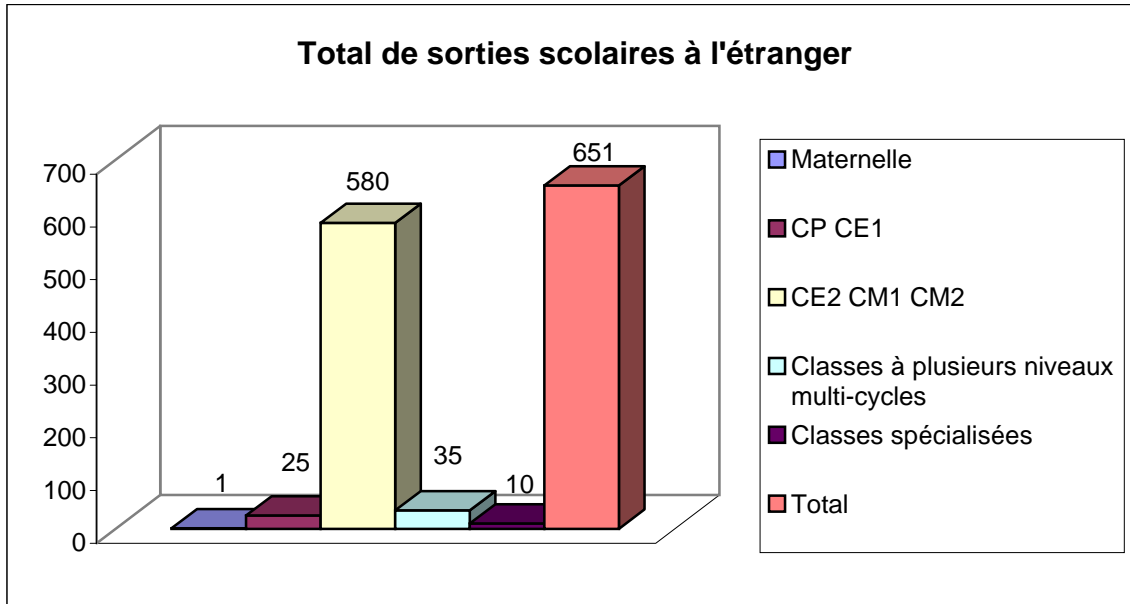


α Nombre total des sorties scolaires avec nuitée(s):

~ Selon le pays d'accueil:



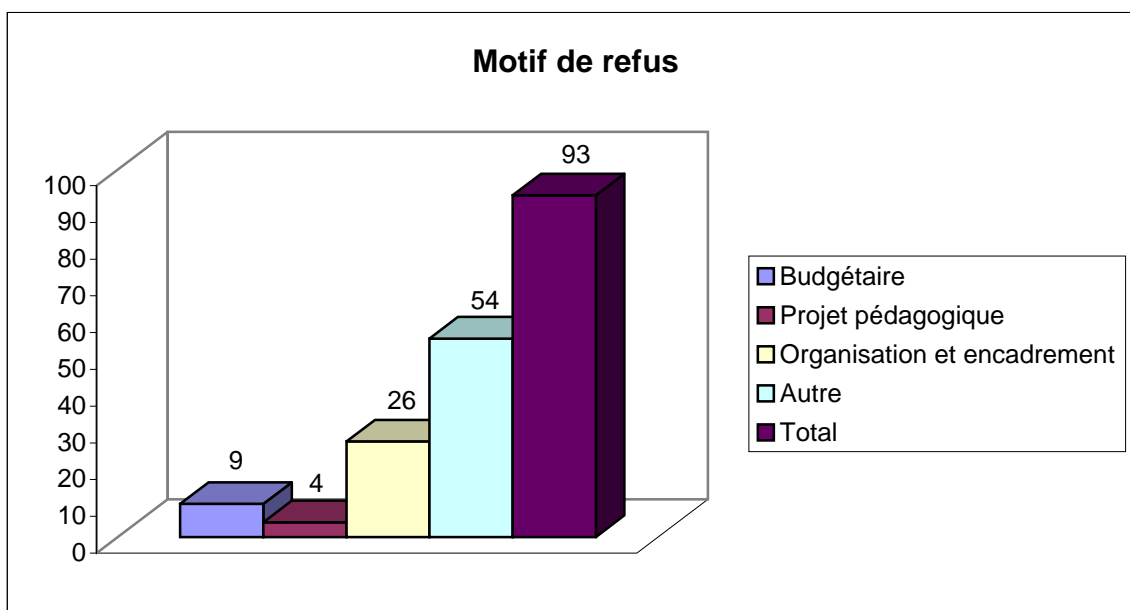
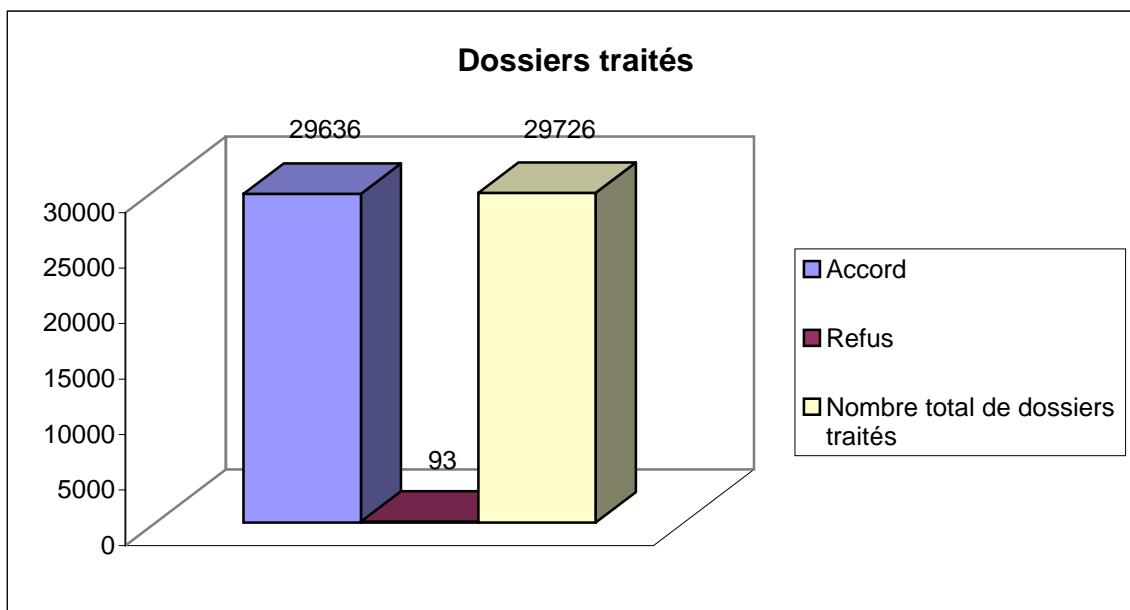
~ Selon le niveau scolaire:

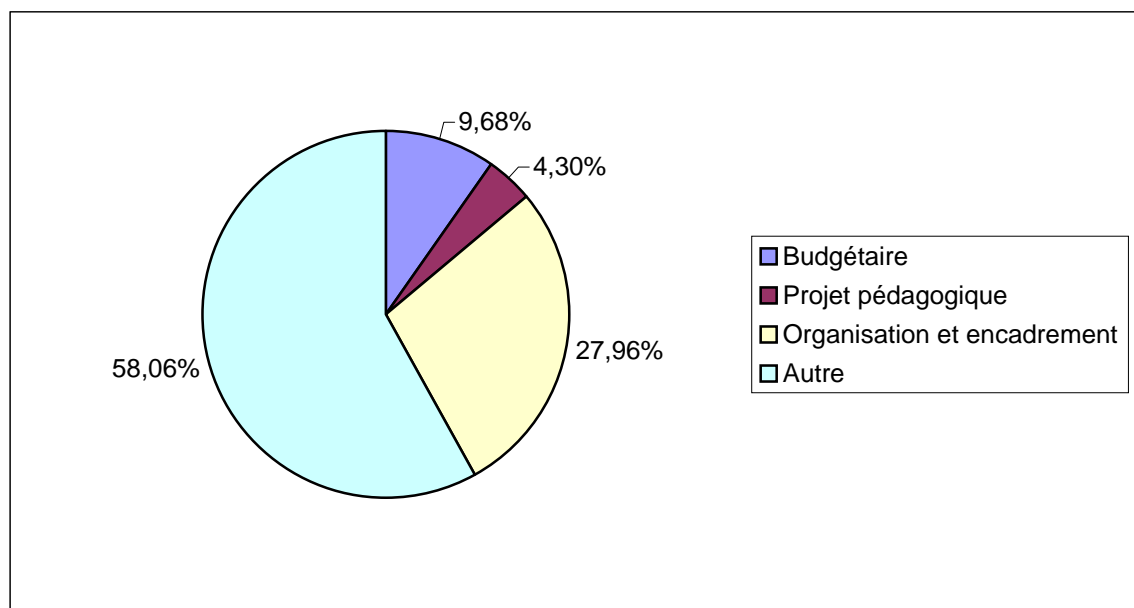


Durant l'année scolaire 2001-2002, 651 classes ont effectué des séjours à l'étranger, ce qui représente 2,20 % de l'ensemble des sorties scolaires.

Près de 90 % des sorties scolaires avec nuitée(s) sont effectuées par des classes de CE2, de CM1 et de CM2.

VI - Traitement des dossiers:





Les décisions de refus prises par les inspecteurs d'académie, directeurs des services départementaux de l'éducation nationale sont en nombre infime (93 sur 29726 dossiers traités). Les motifs de refus apparaissent divers: plus de la moitié ne sont ni d'ordre pédagogique, ni budgétaire, ni liés à l'organisation.