

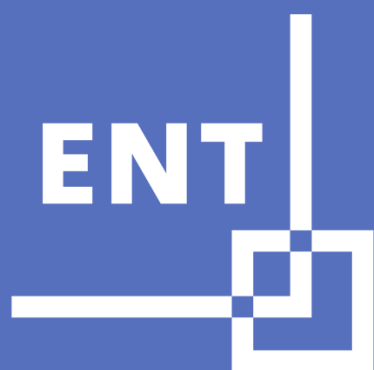


MINISTÈRE
DE L'ÉDUCATION
NATIONALE
ET DE LA JEUNESSE

*Liberté
Égalité
Fraternité*

Kit sécurité des systèmes d'information pour les espaces numériques de travail

Document d'accompagnement du Schéma
Directeur des Espaces numériques de Travail



Espace numérique de travail

Document d'accompagnement
version 1.0
Juin 2022

Direction du numérique pour l'éducation – bureau SN1

Table des matières

1. Introduction	3
1.1. Avant-propos	3
1.2. Présentation du KIT SSI pour les ENT	3
2. Présentation et objectifs de chaque guide	5
2.1. Gestion de la gouvernance ENT	5
2.1.1. Présentation.....	5
2.1.2. Objectifs.....	5
2.2. Gestion de la sous-traitance.....	6
2.2.1. Présentation.....	6
2.2.2. Objectifs.....	7
2.3. Gestion de la mise en œuvre des téléservices	7
2.3.1. Présentation.....	7
2.3.2. Objectifs.....	8
2.4. Gestion des incidents	8
2.4.1. Présentation.....	8
2.4.2. Objectifs.....	9
3. Structuration de chaque guide	10

1. Introduction

1.1. Avant-propos

Dans le cadre du déploiement et de la mise en œuvre des espaces numériques de travail dans le 1er et 2ème degré de l'enseignement scolaire, le ministère de l'Éducation nationale a élaboré un schéma directeur des espaces numériques de travail (SDET) dont l'objectif est de fournir un cadre de cohérence national pour les projets ENT et d'orienter l'offre de solutions ENT.

Le SDET pose « les principes directeurs de l'élaboration et de la mise en œuvre d'une solution ENT en partenariat avec les collectivités territoriales qui les financent et les académies qui assurent l'accompagnement des utilisateurs ».

Dans cette volonté d'accompagner les partenaires et acteurs, l'Éducation nationale propose un ensemble de guides thématiques portant sur la sécurité des espaces numériques de travail à destination des différents acteurs conçu comme un cadre de référence commun.

Ce kit SSI est proposé dans un contexte de sécurisation nécessaire et pour répondre tout à la fois aux exigences sociales des usagers et à la réglementation en termes de protection des données ou de continuité pédagogique.

1.2. Présentation du KIT SSI pour les ENT

Le Kit SSI pour les ENT est un ensemble de guides pratiques qui recouvrent les domaines suivants :

- La gouvernance de la sécurité des systèmes d'information
- La sous-traitance
- La mise en œuvre des téléservices
- La gestion des incidents

Il a pour objectifs :

- D'outiller les porteurs de projets ENT dans la mise en œuvre de la politique de sécurité tout au long du cycle de vie des ENT. En particulier, les guides prescrivent un ensemble de recommandations pour répondre à la réglementation et aux principes de la gestion de risque, aussi bien en phase de déploiement, d'utilisation ou d'évolution de l'ENT ;
- De fournir un cadre commun de références aux acteurs, partenaires et sous-traitants en rappelant en particulier les règles auxquelles se conforme l'Éducation nationale ;
- De répondre de façon simple et non ambiguë aux différentes situations et problèmes qui peuvent se poser aux responsables et acteurs des ENT.

Dans la continuité des guides proposés par l'ANSSI, en particulier le guide à destination de collectivités territoriales, ce kit SSI vise de façon plus générale à :

- *Donner confiance aux usagers dans l'utilisation des services numériques;*
- *Garantir la sécurité des données à caractère personnel conformément à la réglementation;*
- *Appuyer la transformation numérique des administrations de l'État ;*
- *Renforcer la sécurité des acteurs critiques pour l'État.*

2. Présentation et objectifs de chaque guide

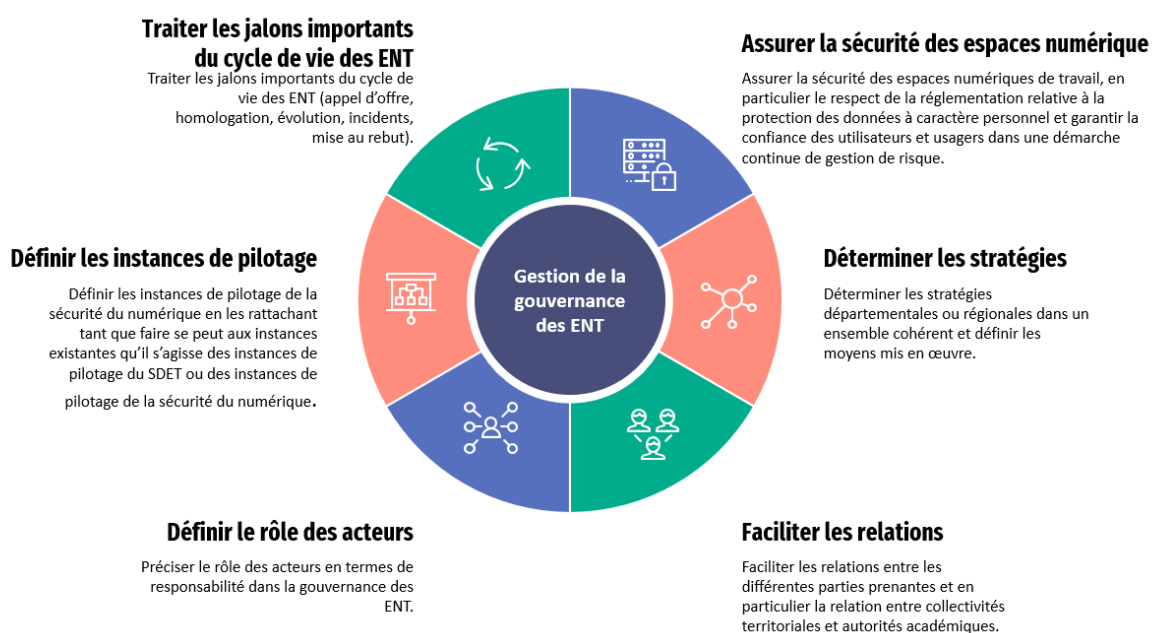
2.1. Gestion de la gouvernance ENT

2.1.1. Présentation

Ce guide couvre le domaine de la gouvernance en termes de sécurité des systèmes d'informations. Cette gouvernance précise les instances de pilotage en veillant à ne pas ajouter d'instance supplémentaire mais à s'appuyer sur les instances existantes, ainsi qu'à définir le rôle des acteurs dans la gouvernance globale des ENT.

Le guide propose un ensemble de recommandations ou règles qui rappellent les exigences réglementaires à suivre.

2.1.2. Objectifs



2.2. Gestion de la sous-traitance

2.2.1. Présentation

Ce guide couvre le domaine de la sous-traitance et en particulier des relations entre :

- Sous-traitant et porteur de projet ;
- Sous-traitant et chef d'établissement ;
- Sous-traitant et parents d'élèves (dans le cadre du droit d'accès aux rectifications).

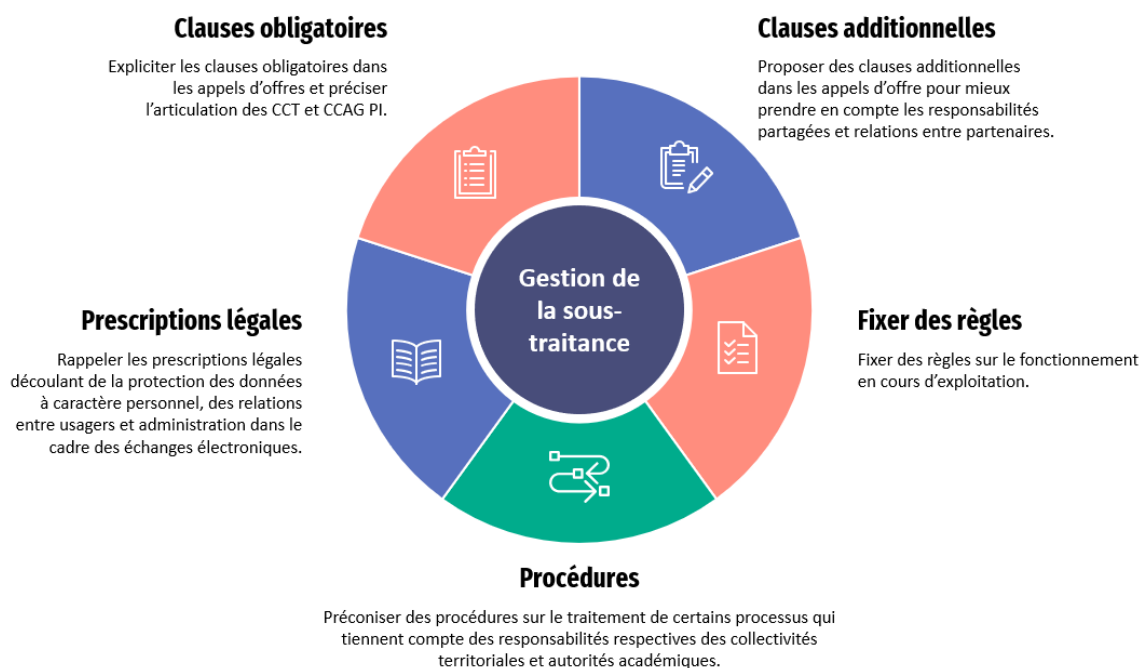
Il propose un ensemble de recommandations sous l'axe du cycle de vie de l'ENT (exploitation et fin de vie de l'ENT) et sous l'axe des types de prestations externes qui peuvent être envisagées.

A l'instar des autres guides, il aborde les trois étapes du cycle de vie de l'ENT : l'élaboration de l'appel d'offre, l'exploitation de l'ENT, la fin de l'ENT. Il est conçu comme un ensemble de recommandations ou règles qui rappellent les exigences réglementaires en particulier dans le champ de la protection des données à caractère personnel, ainsi que l'organisation, le rôle et missions des différents acteurs et leur articulation.

Il couvre les différents types de prestations qui peuvent être :

- La fourniture d'une solution clé en main au travers d'un hébergement ;
- La mise à disposition d'une solution logicielle hébergée sur les infrastructures du porteur de projet voire de l'établissement ;
- Un hébergement d'infrastructure ou d'équipements qui supporteraient une solution ENT opérée par le porteur de projet.

2.2.2. Objectifs



2.3. Gestion de la mise en œuvre des téléservices

2.3.1. Présentation

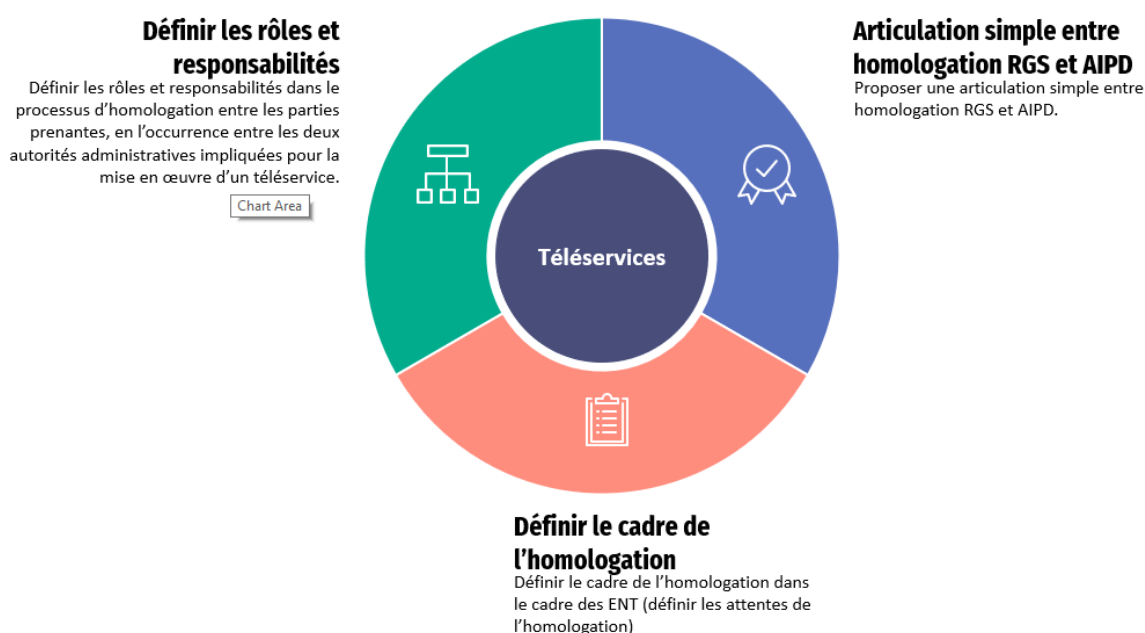
Note importante : le terme téléservice présente plusieurs acceptions. Dans ce document, l'acception utilisée sera celle de l'article 1 II-a de l'ordonnance n° 2005-1516 du 8 décembre 2005 relative aux échanges électroniques entre les usagers et les autorités administratives et entre les autorités administratives qui définit un téléservice comme : « (...) *tout système d'information permettant aux usagers de procéder par voie électronique à des démarches ou formalités administratives.* »

Ce guide traite de l'homologation des téléservices utilisés au sein des espaces numériques de travail. Dans le cadre de ENT, les services mis à disposition des parents d'élèves ou des responsables légaux pour échanger avec l'administration ou le corps enseignant doivent être considérés comme des téléservices dans la mesure où ils permettent à des usagers « *de procéder par voie électronique à des démarches ou formalités administratives* ».

Ce guide propose des recommandations pratiques pour :

- Homologuer les téléservices conformément aux prescriptions légales qui instituent du référentiel général de sécurité (RGS) ;
- Articuler la réalisation d'une homologation RGS avec une analyse d'impact pour la protection des données ;
- Définir les responsabilités des différents acteurs.

2.3.2. Objectifs

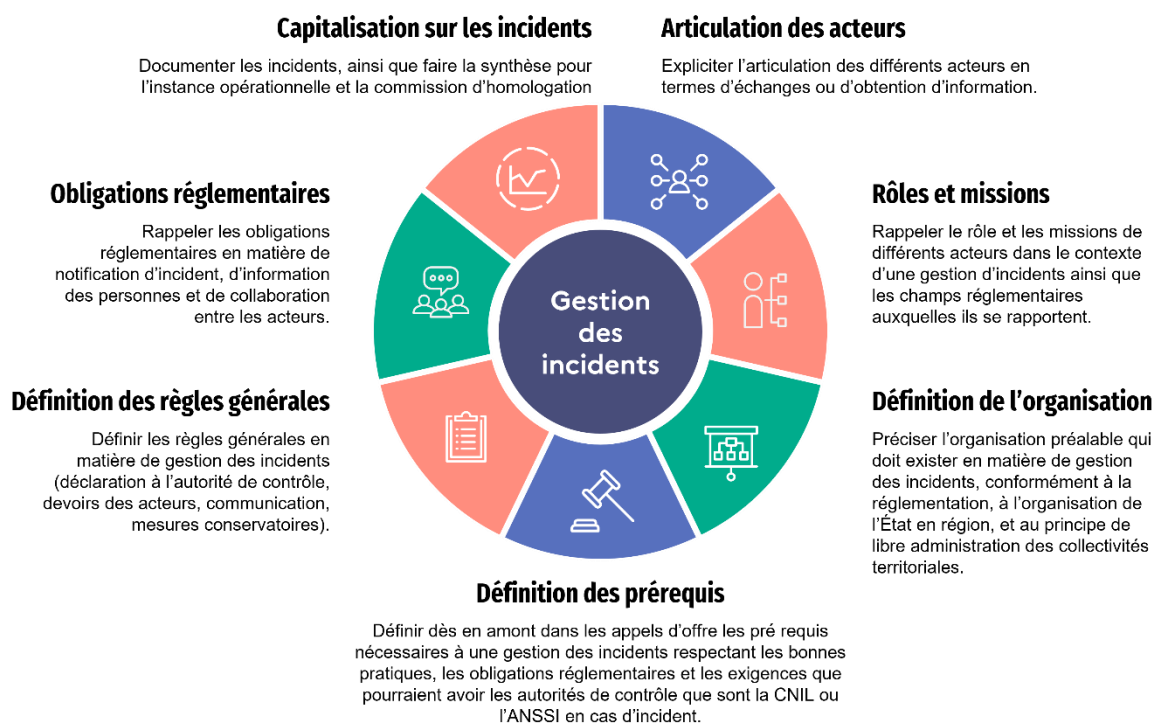


2.4. Gestion des incidents

2.4.1. Présentation

Ce guide couvre le domaine de la gestion des incidents depuis l'élaboration de l'appel d'offre jusqu'à l'exploitation de l'ENT. Il est conçu comme un ensemble de recommandations ou règles qui rappellent les exigences réglementaires en particulier dans le champ de la protection des données à caractère personnel, ainsi que l'organisation, le rôle et missions des différents acteurs et leur articulation.

2.4.2. Objectifs



3. Structuration de chaque guide

Afin de faciliter la prise en main de chaque guide, les guides du kit SSI ont été rédigés en respectant la même structure de document :

